



HAL
open science

Rapport de sondages archéologiques [Soulcem – Auzat (09)] 2017 Pour une archéologie de la montagne

Florence Guillot

► To cite this version:

Florence Guillot. Rapport de sondages archéologiques [Soulcem – Auzat (09)] 2017 Pour une archéologie de la montagne. [Rapport de recherche] Travaux et recherches archéologiques sur les cultures, les espaces et les sociétés. 2017. hal-01668967

HAL Id: hal-01668967

<https://hal.science/hal-01668967>

Submitted on 20 Dec 2017

HAL is a multi-disciplinary open access archive for the deposit and dissemination of scientific research documents, whether they are published or not. The documents may come from teaching and research institutions in France or abroad, or from public or private research centers.

L'archive ouverte pluridisciplinaire **HAL**, est destinée au dépôt et à la diffusion de documents scientifiques de niveau recherche, publiés ou non, émanant des établissements d'enseignement et de recherche français ou étrangers, des laboratoires publics ou privés.



Distributed under a Creative Commons Attribution - NonCommercial - ShareAlike 4.0 International License

Rapport de sondages archéologiques [Soulcem – Auzat (09)] 2017

Pour une archéologie de la montagne



RÉGIE
DES PATRIMOINES



Responsable d'opération : Florence Guillot
Régie Patrimoines
de la Communauté de Communes de la
Haute-Ariège



Paysage du secteur Soucarrane. Photo Florence Guillot.



Abri RAT3_1 — Photo Gilles Moutin

Page de couverture : étayage et sondage de SOU2_18. Photo Florence Guillot

Opération menée par la Communauté de Communes de la Haute-Ariège



Avec l'aide de :



Labex DRIIHM



Et l'autorisation de l'Office National des Forêts

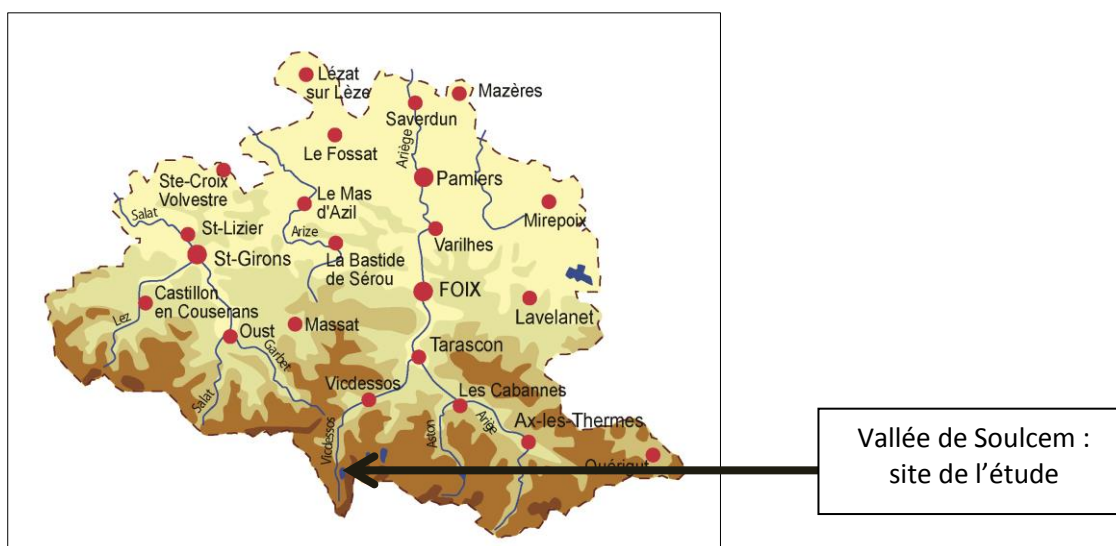
[Sommaire]

Introduction	4
Remerciements et participants, résumé de l’opération	5
Mise en place d’une méthodologie pluri annuelle	7
L’opération au sein d’une dynamique ancienne et actuelle	10
Cadre géographique et géomorphologique	12
Résultats	
Sondage MED1_1	19
Sondage RAT3_1	27
Sondage SOU2_18	42
Étude du mobilier céramique (Nicolas Chassan)	53
Base Bernard	61
Bibliographie et sources	65
Conclusion	85

La question de l’histoire des paysages et du pastoralisme en montagne a totalement été renouvelée dans les années 1990 tant méthodologiquement que dans ses problématiques depuis les travaux des palynologues, notamment Didier Galop, des géographes, notamment Bernard Davasse et Jean-Paul Métailié, et ceux de l’archéo-ethnologue Christine Rendu sur la Cerdagne.

Leurs travaux ont d’abord montré la pertinence de ces études tout en soulignant que la pluridisciplinarité y est indispensable entre études environnementales et études anthropologiques.

En haute vallée de Soulcem, comme dans toute la haute vallée du Vicdessos, ont eu lieu une grande quantité d’études environnementales des palynologues et des géographes depuis que Didier Galop, Guy Jalut et Bernard Davasse s’y sont intéressés en thèse et dans de très nombreux articles. Ces études sont aujourd’hui décuplées par l’organisation sur ce territoire et depuis 8 ans d’un Observatoire Homme Milieu, dirigé par Didier Galop. C’est dans le cadre de cet observatoire, en collaboration avec des études du milieu menées, et dans l’esprit des études menées en Cerdagne ou dans toutes les Pyrénées que s’inscrit ce programme. **Il s’inscrit à la suite** de sondages menés en 2012 puis en 2014 sur des sites de la vallée de Soulcem, d’une étude ethnographie menée en 2012 et 2013, d’études documentaires menées depuis 2012¹ et surtout **de la prospection menées en 2015 et 2016 qui a permis d’acquérir un SIG et une base de données de toutes les structures pastorales de la haute vallée de Soulcem** (430 structures relevées). **Il intègre l’observatoire Hommes Milieux du Haut Vicdessos** sous la direction de Didier Galop et **a reçu le Labex CNRS DRIIHM**.



¹ Un document sur le pastoralisme au Moyen Âge a été écrit. https://hal.archives-ouvertes.fr/file/index/docid/870874/filename/pastoralisme_mag.pdf
1400 folios de registres consulaires de Vicdessos et communaux d’Auzat ont été transcrits (XVIIIe-début XXe siècle).

Résumé de l'opération

L'association Montagne et Patrimoine a réalisé un inventaire des orris et bâtis pastoraux en haute vallée du Vicdessos dans les années 1990.

Cet inventaire a permis décrire et topographier les formes architecturales en élévation qui subsistent et de décrire au mieux l'architecture et l'organisation de ces bâtis.

Nous avons ensuite réalisé des sondages archéologiques et dégagements de bâti en 2012 sur le groupe des orris de Jean Lamic, puis, en 2014, dans des abris sous roche.

Nous avons aussi réalisé une étude ethnographique de Jean Lamic et des transcriptions d'actes consulaires et municipaux dans le but d'étudier le pastoralisme à Auzat à travers la documentation écrite.

Nous avons réalisé en 2015 et 2016 la topographie de toutes les structures pastorales de la haute vallée de Soulcem. Ces topographies sont intégrées à un SIG. Une base de données reprend tous les caractères de ces 430 structures.

Les sondages archéologiques menés en 2017 ont été définis dans la continuité de ce travail et grâce à aux données produites depuis 2012. À l'amont du barrage de Soulcem, vallée de Soulcem, commune d'Auzat, Ariège, les sondages ont été choisis à la suite de l'inventaire et suivant les problématiques posées lors des précédentes recherches et dans le cadre des travaux des autres chercheurs de l'OHM.

— Dans le cadre de **l'OHM du haut Vicdessos** (dir D. Galop - GÉODE) qui existe depuis 2009, <http://w3.ohmpyr.univ-tlse2.fr/>

— Elle a reçu un **Labex (CNRS DRIHM)** <http://www.drihm.fr/projets/projets-2017/details/110/842>

Ce travail s'intègre dans la valorisation du patrimoine menée en haut Vicdessos, autour de la maison des Patrimoines (Communauté de Communes de la Haute Ariège) et permet de réaliser des expositions, visites guidées, conférences sur le pastoralisme, etc.

Il est mené par la communauté de communes de la Haute Ariège, Régie des Patrimoines.

Florence Guillot, salariée de la Régie des Patrimoines de la Communauté de communes de la Haute Ariège, est la responsable scientifique de cette opération.

Remerciements

L'opération présentée dans ce rapport a pu véritablement avoir lieu grâce à une synergie de personnes et d'institutions très élargie. Elle a en même temps permis que ces personnes et institutions se rencontrent et œuvrent ensemble.

L'opération est menée et financée sur les fonds propres de la Régie Patrimoines de la **Communauté de Communes de la Haute-Ariège** qui reçoit des aides financières du Conseil Général de l'Ariège et de l'OHM Haut-Videssos-Labex DRIIHM, programme dirigé par Didier Galop (Géode).

Les études antérieures avaient été menées par l'association Montagne et Patrimoine, puis par la mairie d'Auzat.

L'opération a eu lieu sur des terrains du Ministère de l'Agriculture à la charge de l'ONF. Nous avons donc reçu l'autorisation de l'ONF pour mener cette recherche et pour circuler sur la piste.

L'étude a lieu grâce à l'autorisation du Service Régional de l'Archéologie.

L'analyse des céramiques a été réalisée par Nicolas Chassan, archéologue protohistorien.

L'opération intègre l'Observatoire Homme Milieu Pyrénées haut Videssos² sous la responsabilité de Didier Galop (Géode). Notre étude s'est donc enrichie des travaux des autres membres de cette équipe, mais a aussi bénéficié de leurs conseils.

Enfin et surtout, je voudrais remercier les bénévoles qui m'ont accompagnée tout l'été : **Annabelle, Raphaëlle et Patrick Berlureau, Anaïs Bertrand, Océane Cancela, Gilles Carnelez, Camille Cassé, Patrick et Guillaume Combes, Audrey Crocquet, Hélène Deprès, Yann Esseul, Mickaël Gourvenec, Florence Guillot, Denis Langlois, Patrick Laugier, Élodie Lestrade, Mauricette et Gilles Moutin, Isabelle Puech, Vinciane Villalon, Pierrick et Jason Vinay, Christophe Xerri**. Ils ont permis que nous réalisions très rapidement et efficacement les sondages.

L'opération de terrain a eu lieu durant l'été 2017, 12 jours

² <http://w3.ohmpyr.univ-tlse2.fr>



Fig. Les approches sont raides et longues... Photo Florence Guillot.

Fig. Et les transports du matériel sont délicats et pénibles... Photo Florence Guillot.



Fig. Le type de paysage : omniprésence naturelle des blocs qui rendent la prospection difficile... Photo Florence Guillot.

Mise en place d'une méthodologie pluri annuelle

La recherche dont les résultats sont transcrits dans ce rapport est le produit d'une recherche archéologique pluri méthodologique et ancienne.

Elle ne concerne pas un sujet totalement neuf loin de là.

Du strict point de vue des cabanes pastorales, ici nommées « orris », une étude de l'association Montagne et Patrimoine avait eu lieu dans les années 1990. Les membres de l'association avaient réalisé un premier inventaire des bâtis les mieux conservés, composé de plans, images, descriptions architecturales et pointage. Ces éléments ont été intégrés dans notre SIG en scannant les plans et levés architecturaux réalisés.

Du point de vue de l'histoire du peuplement et des environnements anthropisés, et notamment de la vallée de Soulcem, la montagne fut étudiée par prospection, anthracologie et surtout palynologie, dès les années 1980, par de nombreux chercheurs notamment Didier Galop et Bernard Davasse. Ces études très fournies ont livré des résultats très importants et se poursuivent actuellement dans l'Observatoire Homme-milieu dirigé par Didier Galop. Les recherches que je mène sur les cabanes pastorales sont insérées dans cet OHM, dont l'inventaire qui vous est présenté ici.

Depuis les années 1990, paraissent aussi les premières études de Christine Rendu, sur le système pastoral de la haute Cerdagne qui inspire nos travaux. Elle a ensuite mené un groupe de travail à l'échelle des Pyrénées, nommé DÉPART, dont le but était la mise en commun des travaux sur les habitats pastoraux d'altitude. Notre recherche participa à ce groupe et s'est inspiré des méthodes proposées, notamment de l'architecture de la base de données qui devait servir à la mise en commun.

Enfin, la raison d'être de nos recherches sur le système pastoral est avant tout la conclusion de nos propres recherches sur le peuplement et l'habitat. Nous avons étudié la mise en place des habitats villageois, donc ici majoritairement de type caselier, et nous sommes arrivés à la conclusion que l'étude de l'habitat et du peuplement ne peut être poursuivie qu'en abordant le peuplement dans la longue durée et le système économique et social qui produit le peuplement, donc, entre autres, l'utilisation des estives.

Nous avons donc mené deux opérations de sondages, en 2012 et 2014, sur les orris dit de Jean Lamic, L'Ouriote, et les abris sous roche des Estrets et des Bareytes. Cette étape nous a convaincus de la nécessité de disposer dans un premier temps d'informations élargies, d'un bilan des structures à l'échelle de la vallée, mais aussi de données de datations nombreuses pour ne pas se limiter à l'étude de quelques sites. Il nous est apparu que, du point de vue des données, la prospection précédente n'avait pas tenu

compte des vestiges mal lisibles et avait été très rapide sur certains secteurs, notamment en altitude. C'est ainsi que l'idée de refaire un inventaire s'est imposée.

Les résultats obtenus sur les Bareytes en 2014, sa chronologie élargie, et un radiocarbone de plus 6000 BP, comparable à ceux obtenus en ce moment par Didier Galop et ses équipes dans l'étang de Médécourbe très proches, nous ont orienté vers les zones les plus en altitude.

En outre, en comparant les sondages menés en 2012 et en 2014, nous avons pu nous rendre compte :

- Du peu d'intérêt de sondages de petites surfaces sans vision globale préalable dans ce type de recherches,
- De la différence entre le fond de la vallée de Soulcem, où les structures pastorales ont été encore très utilisées au milieu du XXe siècle, et les flancs ou zones d'altitudes, où l'on dénombre des habitats moins perturbés récemment et où on lit mieux l'histoire ancienne diachronique de l'occupation.

En conséquence, nous avons réalisé une prospection inventaire, avec localisation au GPS différentiel et topographies, dont l'emprise évite le fond de la vallée, mais se focalise sur les zones d'altitudes, celles qui étaient à la limite du boisement naturel avant l'anthropisation néolithique. Plus de 400 structures ont été étudiées, topographiées et géolocalisées dans un SIG.

Réalisé sur Qgis (open source), il utilise les bases de données comme table attributaires et intègre tous les éléments : topographies vectorielles, photographies, scans des anciens rapports, etc. Le fond est constitué de plusieurs calques que l'on choisit d'afficher ou pas, carte IGN, MNT à équidistance des altitudes de 10 m, orthophotos à 50 cm/pixel. Le géoréférencement est en Lambert 93, mais il est converti en latitude/longitude WGS 84 pour pouvoir partager ces données avec les Andorrans et les Espagnols.

Le but de la prospection était descriptif : mettre en place si possible de l'hypothèse de typo-chronologie de plans ou de bâtis ; mais il n'est pas que descriptif. Nous avons pour objectif d'effectuer un tri parmi les établissements et les structures et d'en choisir une vingtaine pour effectuer des carottages et prélever les charbons dans leur contexte stratigraphique pour anthropologie et radiocarbone, puis de fouiller seulement les plus intéressantes. En effet, plutôt que de commencer par fouiller une structure plutôt qu'une autre, il nous semble plus rentable d'obtenir une vision un peu plus globale, et le peu de mobiliers conservés dans ces cabanes pastorales doit être compensé par les radiocarbone qui ont aussi l'avantage de faire intervenir l'anthracologie en amont et donc de fournir des données environnementales.

Une fois ce travail réalisé manquaient des datations radiocarbone pour avoir une vraie base de données de dates. Le SIG a aussi permis de cibler une dizaine de sites plus intéressants qui se prêtent à une investigation archéologique de sondages.

Il a été proposé des opérations limitées en superficie sur 3 de ces sites en 2017 : il s'agissait aussi de cadrer notre étude dans les moyens de personnels disponibles à la Communauté de Communes.

Vous trouverez ci-dessous les résultats de ces trois sondages.

Les objectifs communs étaient :

- Compléter le groupe de datations des occupations obtenues jusqu'à aujourd'hui,
- compléter les informations sur les occupations pastorales anciennes (bâti, organisation, chronologie) obtenues lors des précédentes opérations,
- rechercher et étudier des occupations pastorales anciennes, à l'origine du pastoralisme à Soulcem et en étudier l'organisation,
- rechercher et étudier des occupations pastorales du cœur du Moyen Âge, qui est l'époque la mieux représentée à Soulcem actuellement (sauf le XIXe-XXe s).

Les résultats de ces opérations sont intégrés à la base de données et au SIG et donneront lieu à une publication synthétique proposée à une revue à comité de lecture dès l'hiver 2017-2018.

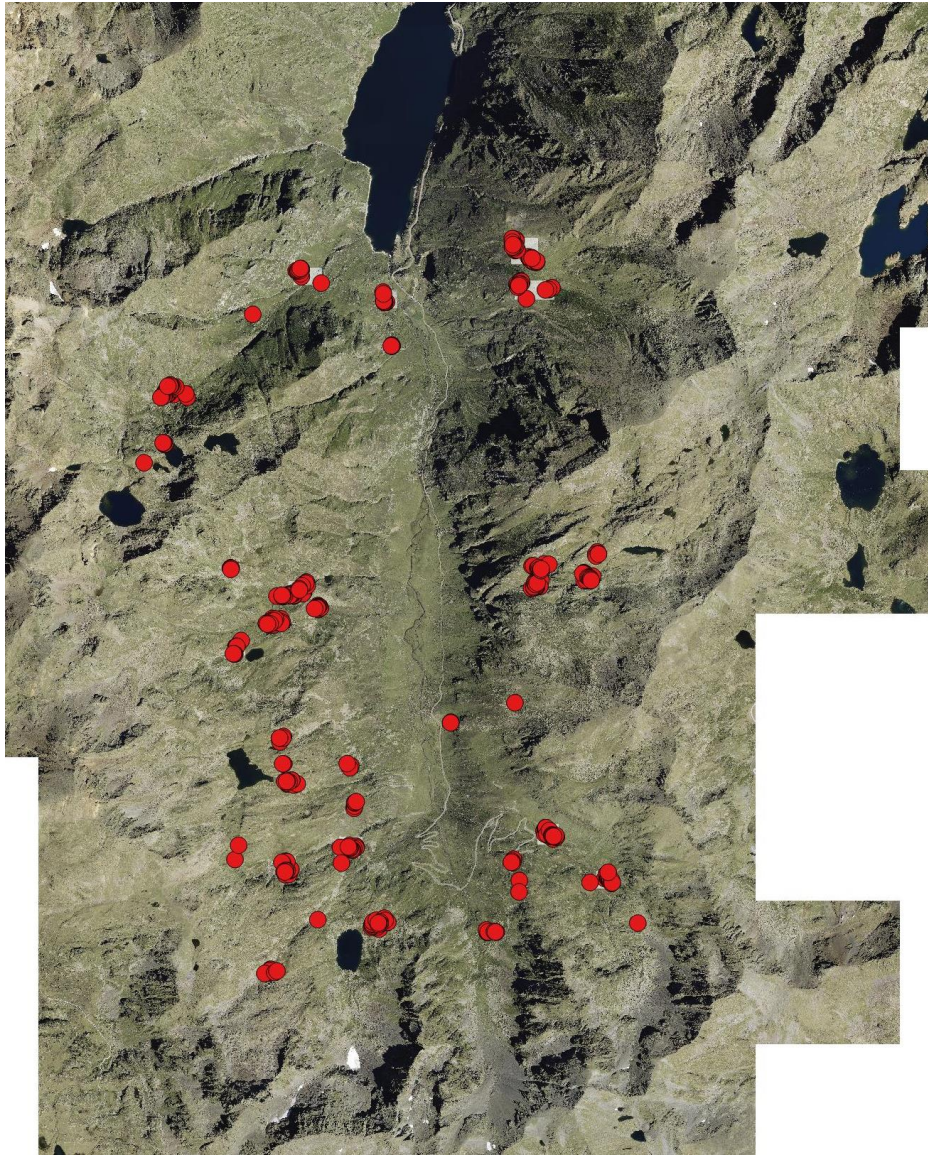
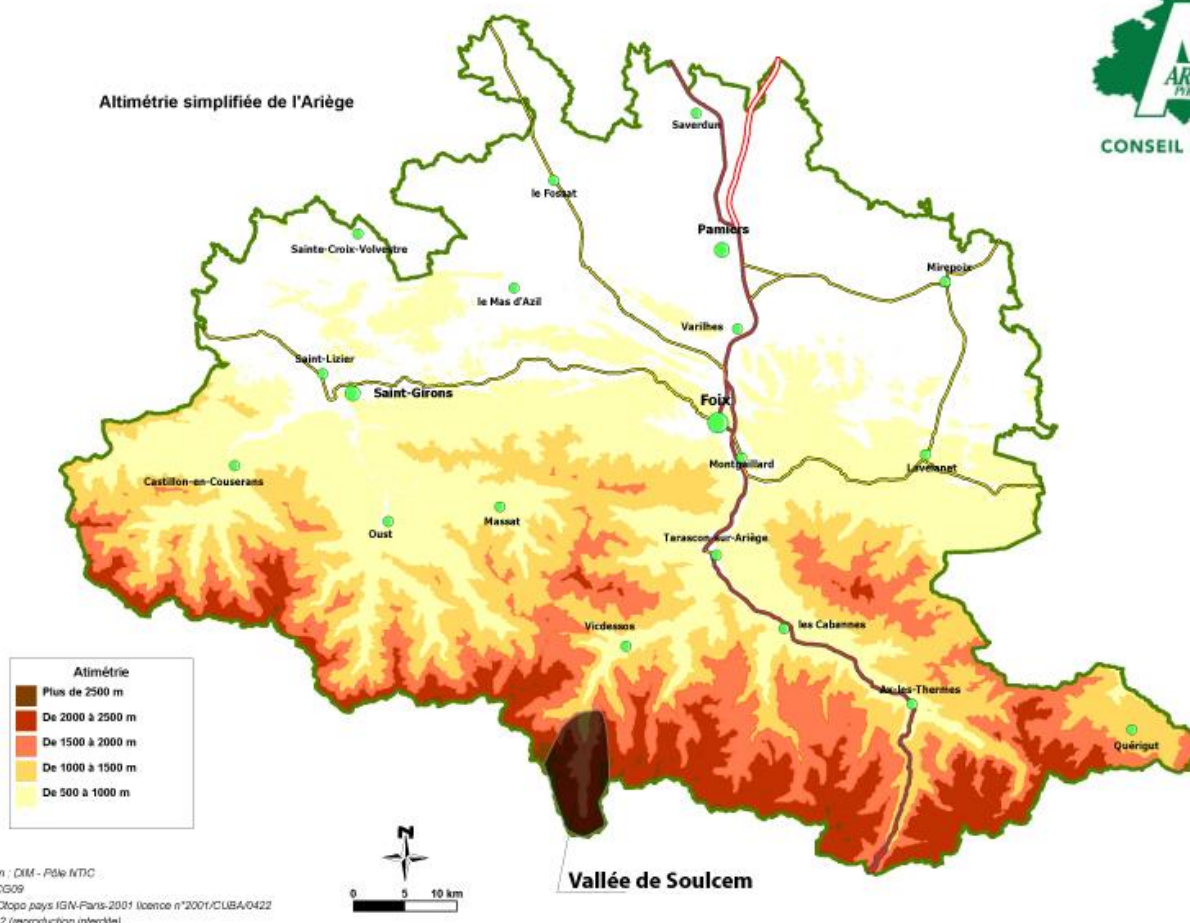


Fig. Établissements sur le SIG réalisé

Cadre géographique et géomorphologique :



La vallée de Soulcem est située à l’amont de la grande commune d’Auzat. Elle entaille la zone axiale pyrénéenne surtout composée de terrains primaires métamorphisés, gneissiques et — dans une moindre mesure — schisteux et micaschisteux. Ces roches sont des gneiss très durs, parfois des gneiss œillés. On y rencontre aussi des granites, du type de ceux du pluton de Bassiès, plutôt rassemblés en petits massifs en fond de vallée, sous les éboulis. Les crêtes sont relevées et découpées dans le paysage : elles forment une vraie barrière tout autour de cette vallée.



La morphologie est essentiellement d'origine glaciaire : la vallée de Soulcem étant le point de naissance principal du long glacier du Videssos.

Figure 1 : Surface et stries d'érosion glaciaire en vallée de Soulcem.

Les éboulis et les blocs erratiques sont nombreux.

On retrouve donc des verrous derrière lesquels se sont constitués par accumulation, de grands plats (pla du Labinas, pla de Soulcem, pla de l'Isard) qui sont autant de terrains pastoraux d'intérêt. Celui de Soulcem est, depuis 1983-4, occupé par un grand barrage-réservoir qui est un des éléments des nombreux équipements hydroélectriques de la vallée du Videssos.



Figure 2 : L'étang artificiel de Soulcem.

Les pentes sont particulièrement raides, ponctuées de nombreuses falaises et barres rocheuses, et les secteurs avalancheux sont nombreux. Les éboulis tapissent aussi une grande partie des versants et la pente importante, souvent supérieure à 30°, implique qu'ils évoluent assez rapidement. À l'amont de la vallée, les sommets culminent à plus de 2900 m d'altitude et le

massif du Montcalm, doté de plusieurs sommets dépassant 3000 m, est situé sur le versant ouest de cette vallée.

En altitude, les étangs naturels postglaciaires sont nombreux, mais la dynamique des versants tend à leur comblement.



Figure 3 : Crêtes frontière au fond de la vallée de Soulcem vu du pla du Labinas (en fond de vallée, le grand sommet plat enneigé, nommé Médécourbe, culmine à 2914 m et est à la limite de la France, de l'Andorre et de l'Espagne). Depuis la vallée de Soulcem, un col à l'est offre un passage principal vers l'Andorre par la vallée d'Ordino (Port du Rat 2540 m) et un autre, à l'ouest, servait d'accès principal depuis la haute Ariège vers la Catalogne espagnole (Pallars par le Port de Bouet - 2509 m).

L'orientation parfaitement sud-nord de cette vallée facilite le passage du vent du sud (foehn) qui peut être très violent, s'engorgeant vers la vallée. Il est extrêmement desséchant.

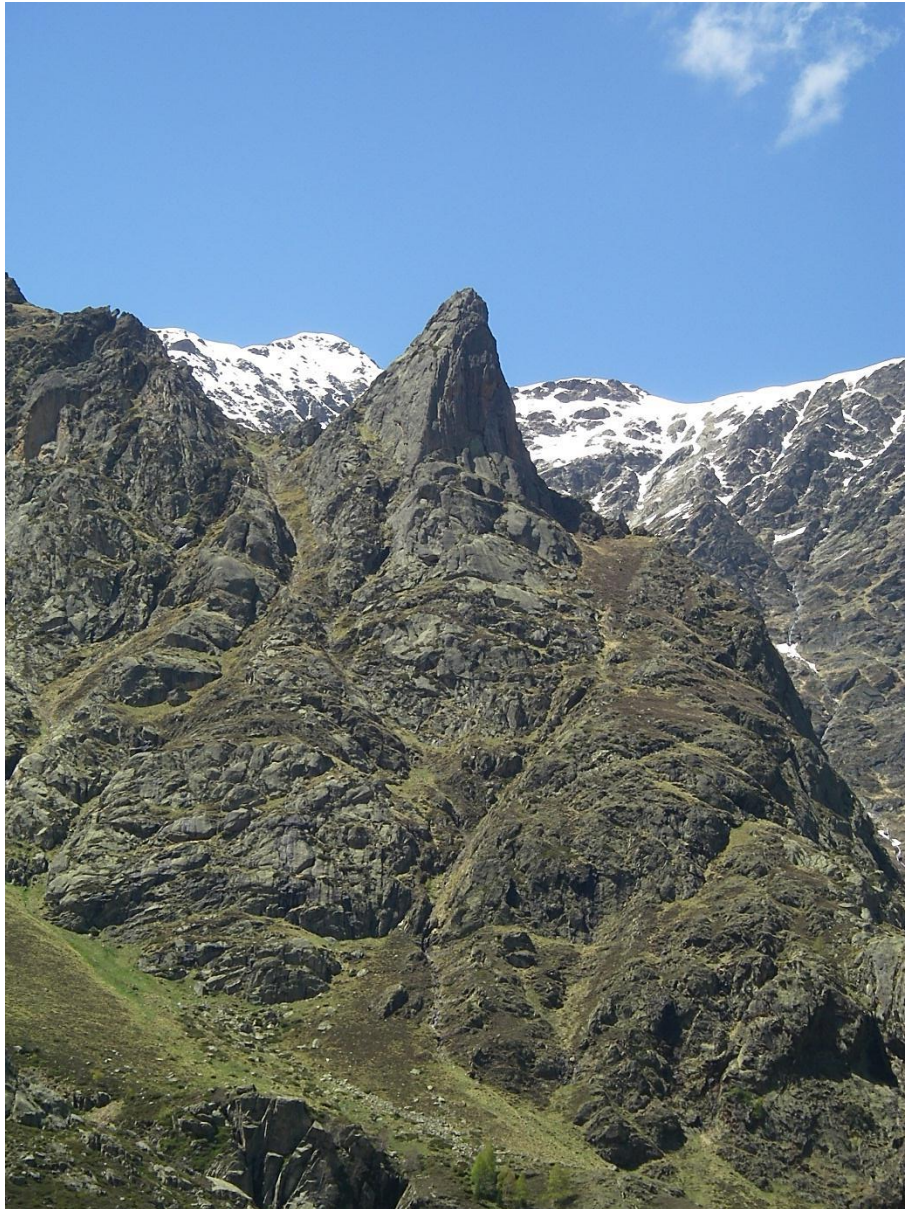


Figure 5 : Depuis la vallée de Soulcem, vers le massif du Montcalm. Pointe de la Madelon (2120 m).

Les conditions naturelles, pentes, altitudes, vents, expositions aux avalanches ne sont donc pas propices à la végétation arborée. Pourtant les études des géographes et des palynologues³, ont démontré que la forêt y était présente jusqu'à plus de 2500 m d'altitude, mais relativement clairsemée et cantonnée aux secteurs les plus favorables.



Figure 4 : Bouleaux au bord de l'étang de Soulcem.

³ Voir par exemple Galop, 1996, p.187 et suiv. et Davasse 1992 et 1998.

Tous les travaux relèvent l'ampleur de l'anthropisation du milieu qui débuta timidement à la fin de l'époque néolithique. Les études anthracologiques menées par Bernard Davasse indiquent que des bois ont pu être charbonnés en altitude, par exemple sous le port de Bouet, encore à l'époque moderne, et que des charbonnières étaient situées jusqu'à l'amont du pla le plus haut, celui du Labinas.



Figure 6 : Pla de Soulcem au début du XXe siècle. Remarquez l'absence d'arbustes et l'herbe bien plus rasée et rare qu'actuellement. Source Banque d'Images des Patrimoines et Territoires. Fonds Métailié - GÉODE/BIPT



Figure 7 : Pla du Labinas, il y a une soixantaine d'années. Source Banque d'Images des Patrimoines et Territoires. Fonds Métaillé — GEODE/BIPT

Les photos du début du XXe siècle montrent un espace totalement asylvatique.

Il l'est encore aujourd'hui, mais jusqu'à 1500 m d'altitude, on note actuellement un timide début de reboisement surtout par les bouleaux, plus rarement par quelques pins à crochets. Le gispet (*festuca eskia*), herbe emblématique du versant nord pyrénéen, couvre les sols et forme une pelouse montagnarde très dense et bien épaisse. Les racines forment un réseau.

Celle-ci est encore pâturée. La vallée de Soulcem comprend plusieurs groupements pastoraux et héberge à l'estive des chevaux et des



Figure 8 : Touffes de gispet.

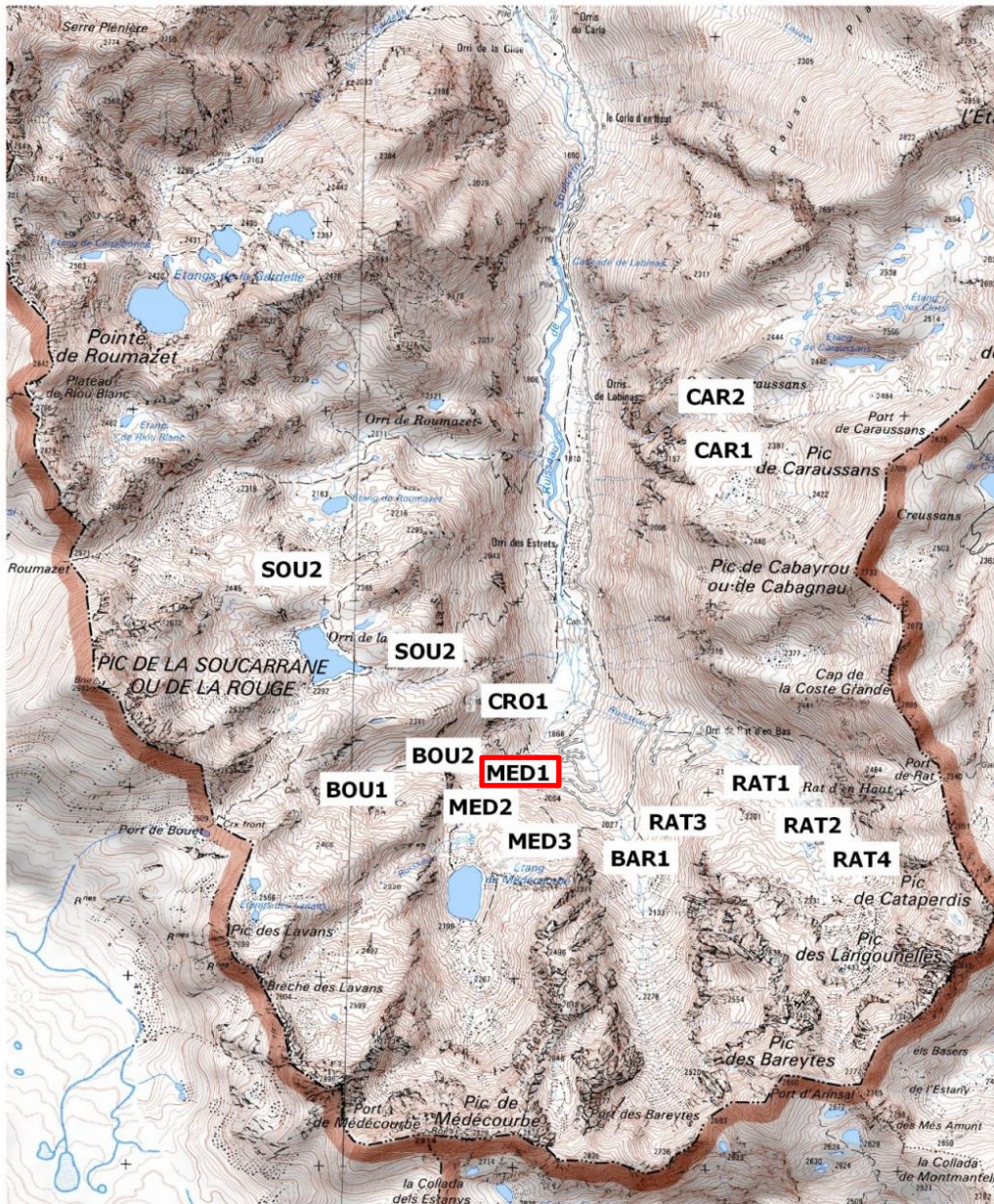
vaches, en fond de vallée, et des moutons sur les versants. Mais cette pression pastorale n'a rien à voir avec ce qu'elle était il y a un siècle ou plus. Ainsi, les sols sont normalement couverts de touffes herbeuses épaisses et nombre d'éboulis sont recouverts par le gispet, ce qui n'était pas le cas auparavant. Les arbustes progressent aussi rapidement, notamment les genévriers et surtout les rhododendrons.

Toute la vallée est domaniale, gérée par l'ONF ; elle est aussi le domaine d'activités de sports-nature : randonnée l'été, et ski de montagne et cascades de glace l'hiver.

Résultats

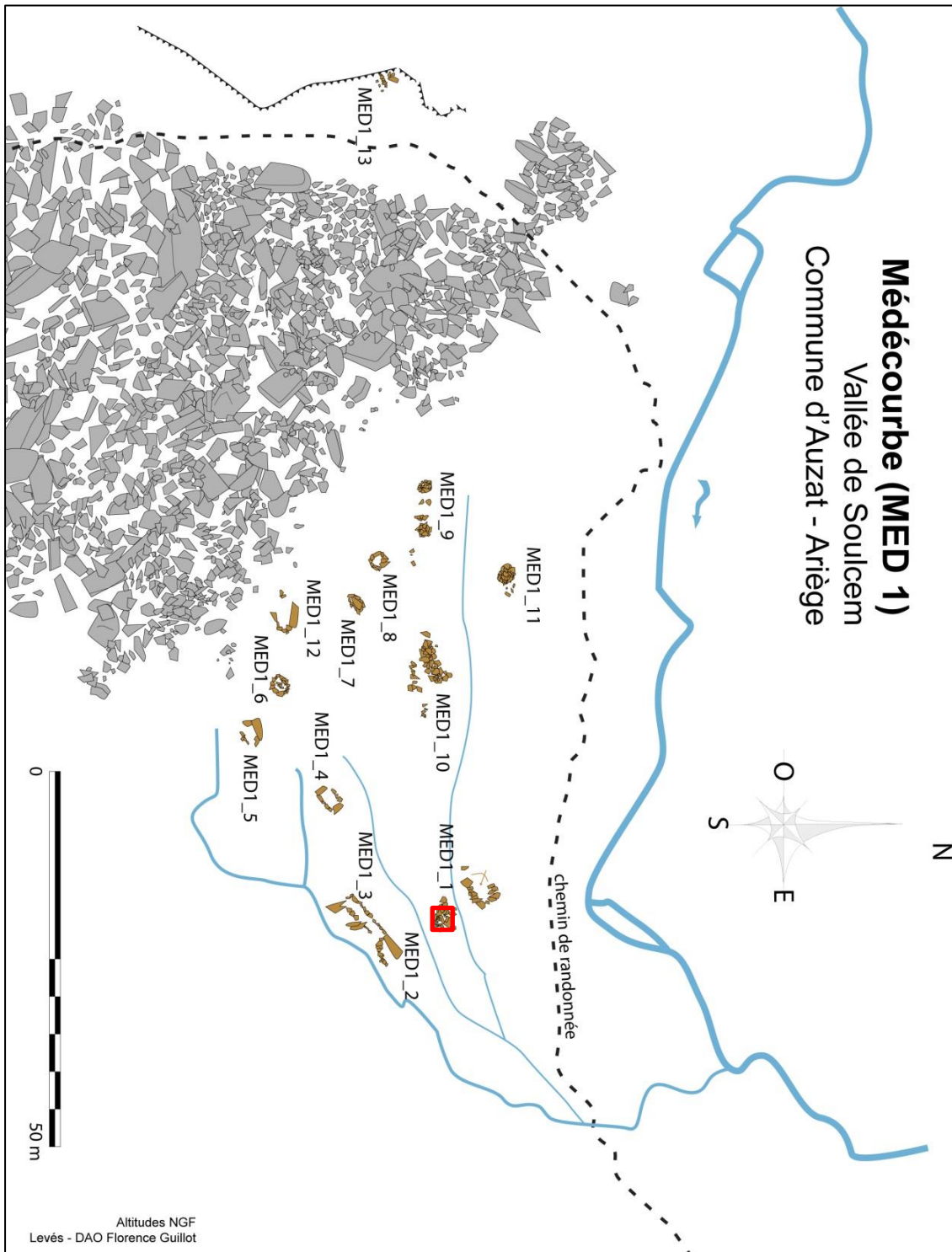
Sondage structure sous Médécourbe MED1 1

Situation de l'établissement



Localisation des établissements inventoriés -
Guillot, Soulcem : inventaire 2015

Situation du sondage dans l'établissement



Coordonnées Lambert III :

X : 526784,97

Y : 36167,35

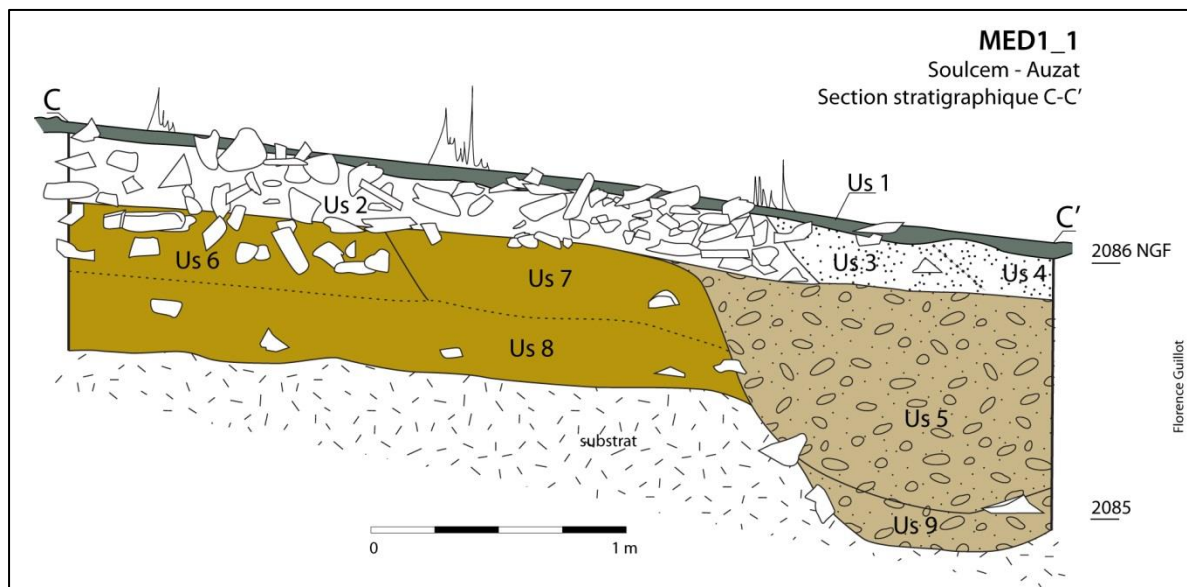
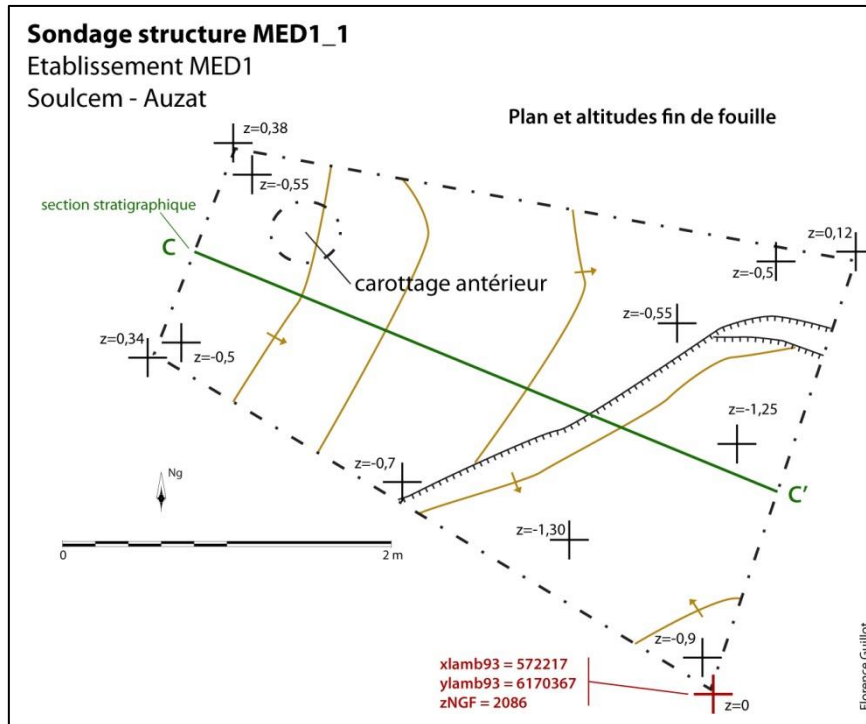
Altitude : 2082 m

Cadastre : année : 1832 maj 1941 et 1982

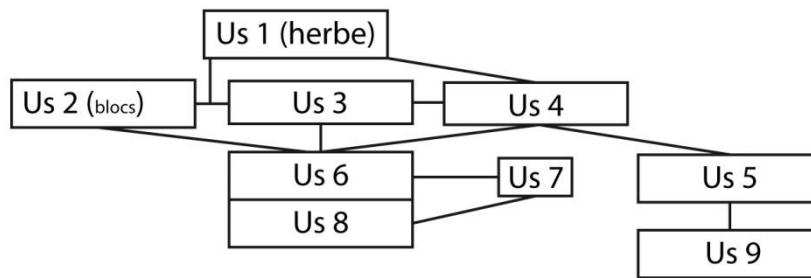
Section(s) et parcelle(s) : section C, feuille 14, n° 4030

Résultats

Sondage de 8 m² en site de plein air sur un replat pastoral.



MED1_1



Us 1

L'Us est composée de l'herbe et des racines. 5 à 12 cm d'épaisseur.



Fig. Interface Us 1/Us 2.

Photo F. Guillot

Us 2 — démolition d'un mazuc

30 à 25 cm d'épaisseur. L'Us est composée de blocs autochtones dont certains révèlent d'indéniables traces de débitage. Leur densité est variable. Ils forment un tas convexe dont le sommet est situé au centre du sondage et s'oriente suivant la ligne de plus grande pente. Ce sommet pourrait correspondre au centre du toit d'un bâtiment écroulé. Les blocs sont donc plus denses au centre du sondage et présent dans les deux tiers hauts de ce dernier. Ils sont plus denses en partie haute du sondage. Certains dépassaient dans et au-dessus de l'U.S. avant la fouille. La matrice terreuse autour de ces blocs est largement racinaire, de couleur marron (Pantone 161), mêlée à un cailloutis anguleux centimétrique peu dense, autochtone, produit des blocs.

L'unité contenait 11 lauzes taillées, avec un profil de lauzes à fromage (lauzes glissées en paroi des mazucs, entre les pierres, servant à porter les fromages).



Fig. Exemples de lauzes à fromage dans l'Us 2. Photo F. Guillot

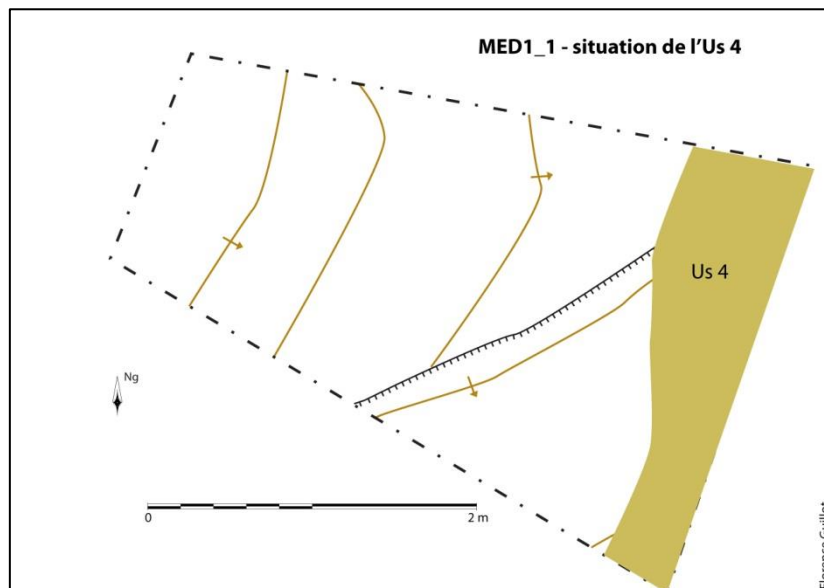


Us 3

25 cm d'épaisseur. L'Us est composée de la même terre que la matrice Us2, à peine plus claire (Pantone 160) et ne comportant plus, ou presque de blocs équarris.

Us 4

20 à 15 cm d'épaisseur. L'Us est composée de la même terre que l'Us 3, sans aucun bloc. La séparation entre les deux Us n'est pas claire et l'Us 4 a été définie par la plus grande densité de cailloutis non anguleux, probables galets de ruisseau. Elle n'était présente qu'en partie basse du sondage et on peut supposer qu'il s'agit de l'emplacement d'un écoulement assez récent, fonctionnant probablement en même temps que le bâtiment écroulé de l'Us 2.



Us 6, 7 et 8

Elles sont composées de terre marron fine, non grumeleuse, non indurée (Pantone 1395) mêlée à un cailloutis nombreux, rarement anguleux et plus souvent roulé, centimétrique et millimétrique. Des fragments de charbons de petite taille étaient très dispersés dans les Us 6 et 7, mais plus concentrés en partie haute que basse. Ils étaient presque absents de l'Us 8. En partie haute, quelques blocs de l'Us 2 étaient fichés dans l'Us 6. Seules la présence ou l'absence de ces blocs différencient l'Us 6 de l'Us 7.

À la surface des Us 6 et 7, rien ne vient trahir un éventuel sol, même la plus grande concentration de charbons, car elle caractérise une épaisseur bien plus importante que l'éventuel sol du bâtiment écroulé révélé par l'Us 2.

L'Us 6 n'était située que dans le tiers supérieur du sondage, remplacée au milieu du sondage par l'Us 7, elle-même remplacée en partie basse par l'Us 5.

Les interfaces supérieures des Us 6 et 7 suivent la pente naturelle du secteur. L'interface inférieure de l'Us 8 aussi.

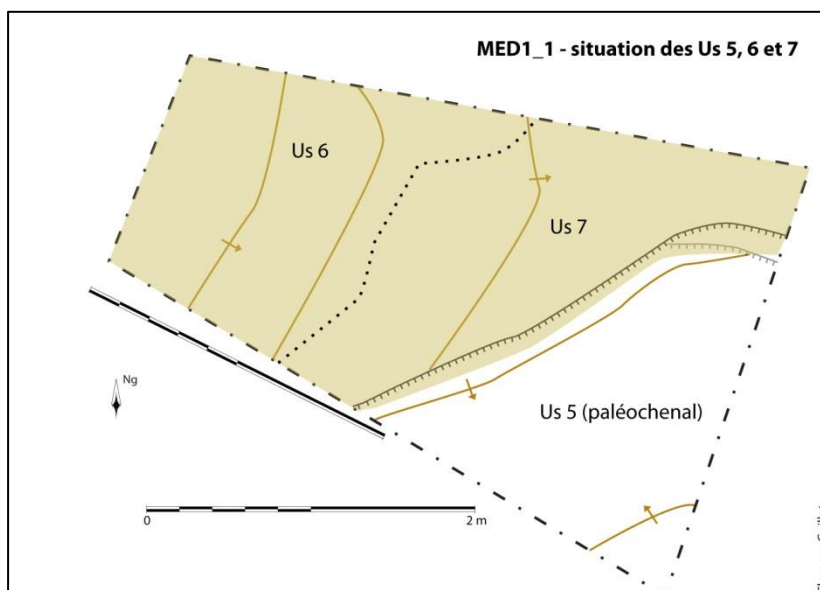
L'Us 6 et 7 ont été artificiellement recôtées en Us 8, pour pouvoir différencier les charbons prélevés en partie haute et basse. Le tout, relativement cohérent entre 6, 7 et 8 atteint 55 à 68 cm d'épaisseur et est posé sur un substrat géologique sans aucune trace d'anthropisation et de faciès sédimentaire glaciaire très net.



On a relevé à l'interface de l'Us 8 (inférieure) et du substrat une série de nodules d'hématites, naturels.

Les Us 7 et 8 ont été tranchées par un écoulement aujourd'hui comblé par les Us 5 et 9.

Fig. Us 6 et 7 en cours de fouille et paléochenal (à gauche). Photo F. Guillot.



Un tessou de céramique a été relevé dans l'Us 6. Très érodé, roulé, il s'agit d'un petit fragment de panse informe, céramique non tournée à pâte marron claire et dégraissant quartzueux nombreux, sans vacuoles. On peut proposer qu'il soit médiéval.

Us 5 et 9 — paléochenal



Fig. Paléochenal en fin de fouille. Photo F. Guillot.

Ces unités sont composées de terre marron sombre (Pantone 1545), mêlée à une grande quantité de galets roulés centimétriques pour la majorité, et parfois millimétriques.

Elles comblent le devant de la terrasse créé par les Us 7 et 8 tranchées et ont été interprétées comme le comblement d'un paléochenal d'axe sud-ouest/nord-ouest.

L'Us 9 se différencie de l'Us 5 par une nette augmentation du calibre des galets, signe d'un écoulement moins actif.

Le tout mesurait 1 m d'épaisseur au plus profond.

L'Us 9 repose sur le même substrat que l'Us 8.

Datations radiocarbone

Charbon dans Interface 3-6

MED1_1_1

MED. 1_1_1 Poz-83196 **755 ± 30 BP** mix charcoal

Calendric Age calBP : 698 ± 19

68 % range calBP : 679 - 717

Calendric Age calAD : 1252 ± 19

Charbon dans Us 8

MED1_1_2

MED. 1_1_2 Poz-83198 **4520 ± 40 BP** mix charcoal

Calendric Age calBP : 5181 ± 93

68 % range calBP : 5088 - 5274

Calendric Age calBC : 3231 ± 93

Radiocarbone, résultats en attente :

MED1_1 Charbon	Us 8
MED1_1 Charbon	Us 7

Conclusion

Le sondage a mis en évidence deux étapes :

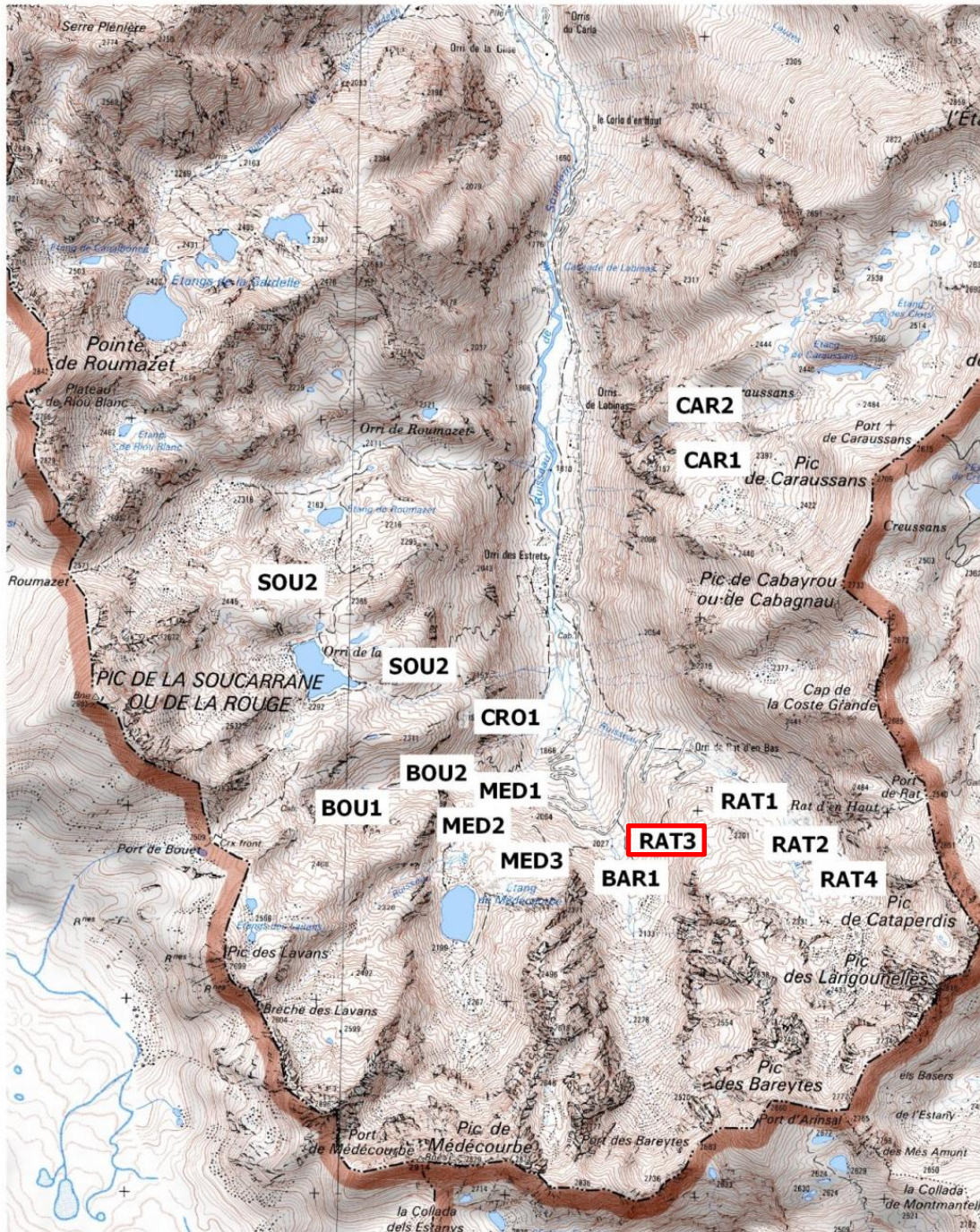
-la plus récente (Us 2, 3 et 4) comportait un mazuc (cave à fromage) en pierres sèches qui profitait d'écoulements diffus et d'écoulements en milieu superficiel,

-la plus ancienne (6,7 et 8) n'a pas révélé de vestiges d'occupation, mais recèle des charbons épars provenant du dessus, colluviaux, et renseignant indirectement sur l'occupation, l'utilisation et l'aménagement de la plateforme de l'établissement MED1. Ce niveau a été recoupé par un ruisseau relativement important (Us 5 et 9) qui a entaillé et dégagé les unités. D'après les premières datations, l'Us 8 comporte des traces anciennes, de plus de 5000 ans.

Il faut attendre le résultat des autres datations en cours pour affiner les résultats.

Sondage abri sous roche entre vallon du Rat et vallon des Bareytes RAT3 1

Situation de l'établissement



**Localisation des établissements inventoriés -
Guillot, Soulcem : inventaire 2015**

Porche RAT3 1

Coordonnées Lambert 93 :

X : 573.351

Y : 6170.162

Altitude : 2195 m

Cadastre : année : 1832 maj 1941 et 1982

Section(s) et parcelle(s) : section C, feuille 15, n° 4032



Fig. Situation du porche. Photo F. Guillot.

Résultats

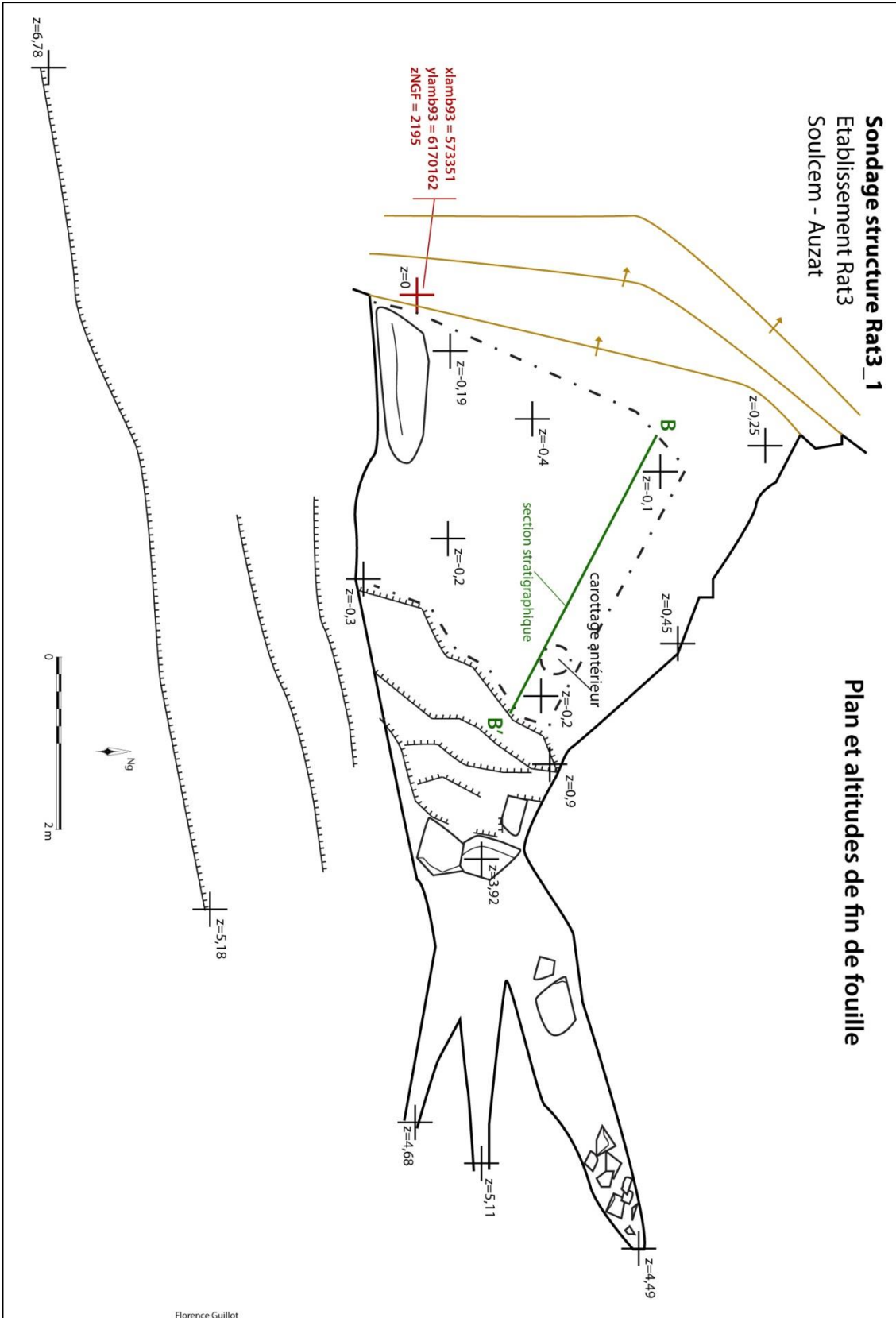
Rat3_1 est un petit porche à la faveur d'une fracture dans les micaschistes. Il se compose de deux parties distinctes. À l'entrée, un espace presque plan de forme générale triangulaire couvre 18 m². Une escalade d'environ 4 m donne accès à de courtes galeries plus étroites. La fouille a concerné la zone d'entrée, là où un carottage préalable avait révélé des charbons anciens. Mais les galeries du fond, situées en hauteur, ont été vérifiées et ne semblent pas avoir ni été occupée ni avoir reçu d'aménagements, d'inhumations ou autres.

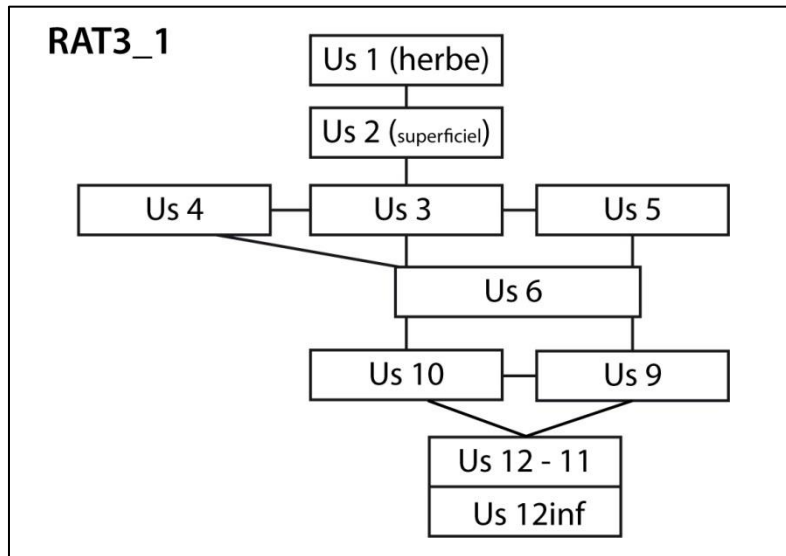
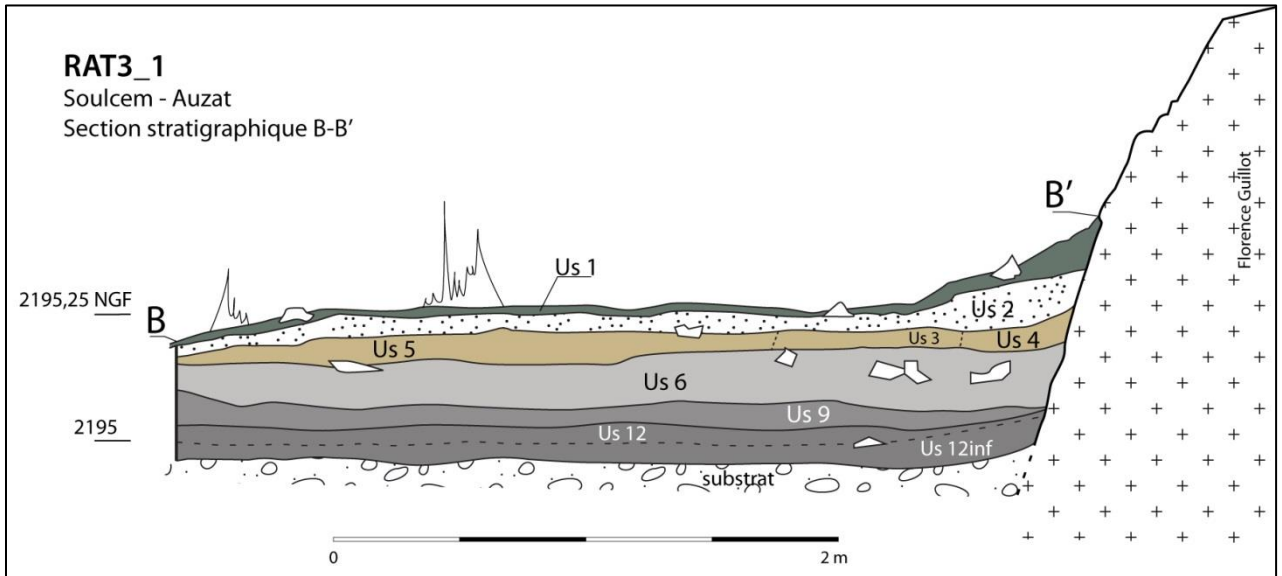
Il avait été prévu de réaliser une tranchée de 70 cm de large dans le porche. La découverte de mobilier et d'une très grande concentration de charbons en berme a provoqué l'élargissement du sondage.

Le sondage a couvert 10 m².



Fig. Petite galerie au fond de la grotte. Dégagement d'une dalle plate au sol qui s'avère naturelle. Photo Denis Langlois.





*Fig. Le porche avant le sondage vu depuis le haut.
Photo F. Guillot*

Us 1

L'Us est composée de l'herbe et des racines. 5 à 10 cm d'épaisseur.

Us 2

L'Us est composée de terre marron claire, Pantone 1535, non indurée, parfois légèrement grumeleuse et humide et comportant des racines et radicelles. Elle comporte des coprolithes animaux et quelques pierres autochtones *a priori* non travaillées et provenant de la paroi sus-jacente. 8 à 20 cm d'épaisseur.

Comme pour toutes les unités fouillées : interfaces supérieure et inférieure subhorizontales, sauf vers l'entrée du porche (pente vers le vide à l'avant du porche).

Il a été découvert dans l'Us 2 une petite pierre plate taillée.



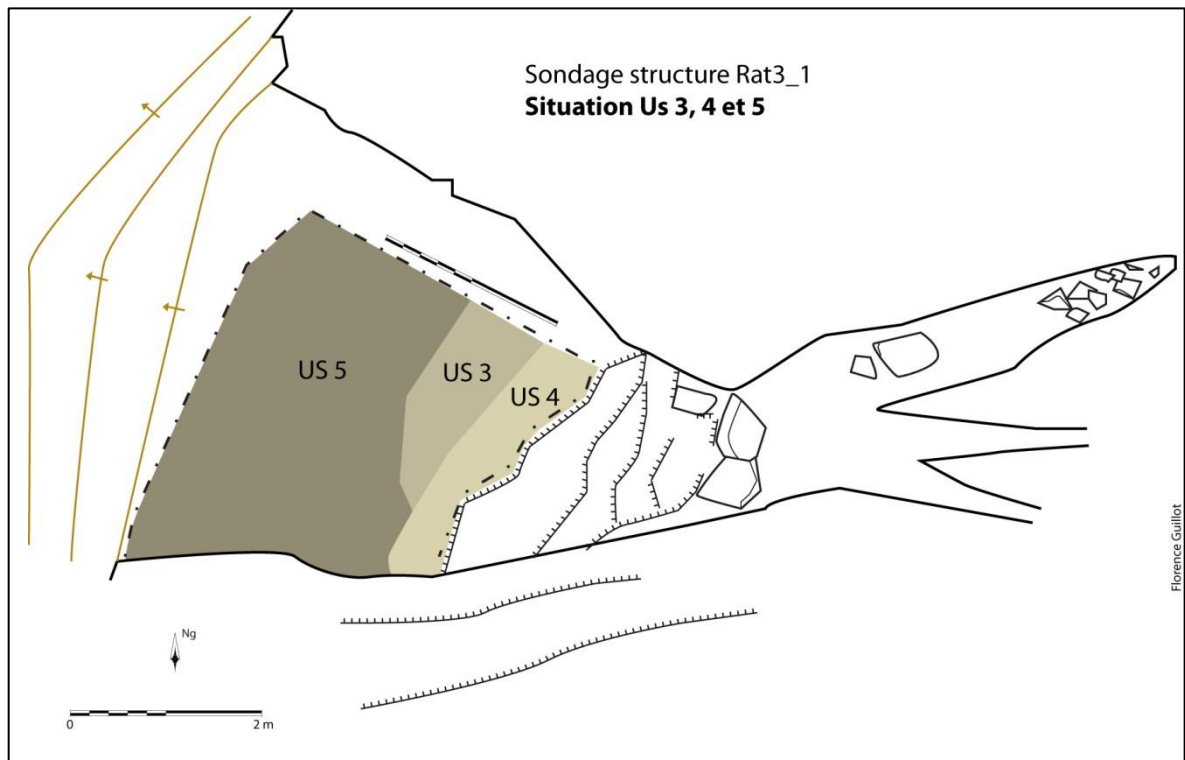
*Fig. Petite pierre plate taillée découverte dans l'Us 2.
Photo F. Guillot.*

Us 3, 4 et 5 — lambeaux de sol — piétinement par animaux

Un groupe d'unité de 16 à 6 cm d'épaisseur a été individualisé en 3 unités de même matrice, mais comportant des changements de faciès. Les trois unités sont constituées d'une terre marron avec quelques teintes de rouge (hématite d'origine naturelle), Pantone 1615 et 1675, généralement fine, traversée par peu de racines, et qui comportait des charbons de bois et des blocs micaschisteux décimétriques peu nombreux. Les charbons sont présents partout, mais apparaissent des concentrations sous forme de tâches de 20 à 40 cm de diamètre sans aucune trace de structures. Elles se concentrent en profondeur et préfigurent les unités sous-jacentes.



Fig. Inf Us 5 — sup Us 6.



Au fond du porche, l'Us 4, sur 70 à 75 cm de large, est une portion légèrement hydromorphe du fait des écoulements le long du rocher. Cette hydromorphie la différencie des deux autres.



*Fig. Lambeaux de sol sup. Us 3.
Photo F. Guillot.*

Suit, l'Us 3, dans laquelle le cailloutis centimétrique est plus présent et qui est nettement plus indurée notamment en surface. Apparaissent des lambeaux de sol du type sol humide et piétinements pas sabot. Elle s'étend sur 1 m de large au maximum et ne couvre pas toute la largeur du sondage. Un fragment d'ardoise taillée comportant l'amorce d'un trou demi-rond y a été découvert.

En aval, l'Us 5 est moins racinaire, mais plus aérée et non indurée, probablement du fait de l'appel au vide créé par la pente à l'extérieur du porche. Elle comporte plus de charbons de bois que les deux autres.

Structure bâtie

Posée sur l'Us 4, une structure en pierres sèches existait contre le rocher. Elle semble avoir constitué un aménagement pour monter plus facilement le long du rocher et accéder aux galeries du fond de la grotte.

L'Us 2 recouvrait le pied de la structure.

Les pierres dont certaines étaient en place et d'autres, écroulées, étaient autochtones.

Les pierres en place suggèrent l'existence d'une petite rampe s'élevant au moins de 60 cm de haut, le long de la roche (qui dénivèle de 3,6 m). Le volume des pierres écroulées n'excédant pas celles en place, on ne peut pas supposer que cet aménagement était beaucoup plus élevé qu'un mètre, probablement un peu moins. Il ne permettait donc pas de franchir tout le dénivelé et aucune encoche n'a été repérée plus haut.

La structure en place mesurait 1,6 m de long et 0,4 à 0,75 de large.

Elle a été détruite pour la fouille des Us sous-jacentes.



Fig. Structure bâtie, vue de dessus, moellons en place et écroulés. Photo F. Guillot.



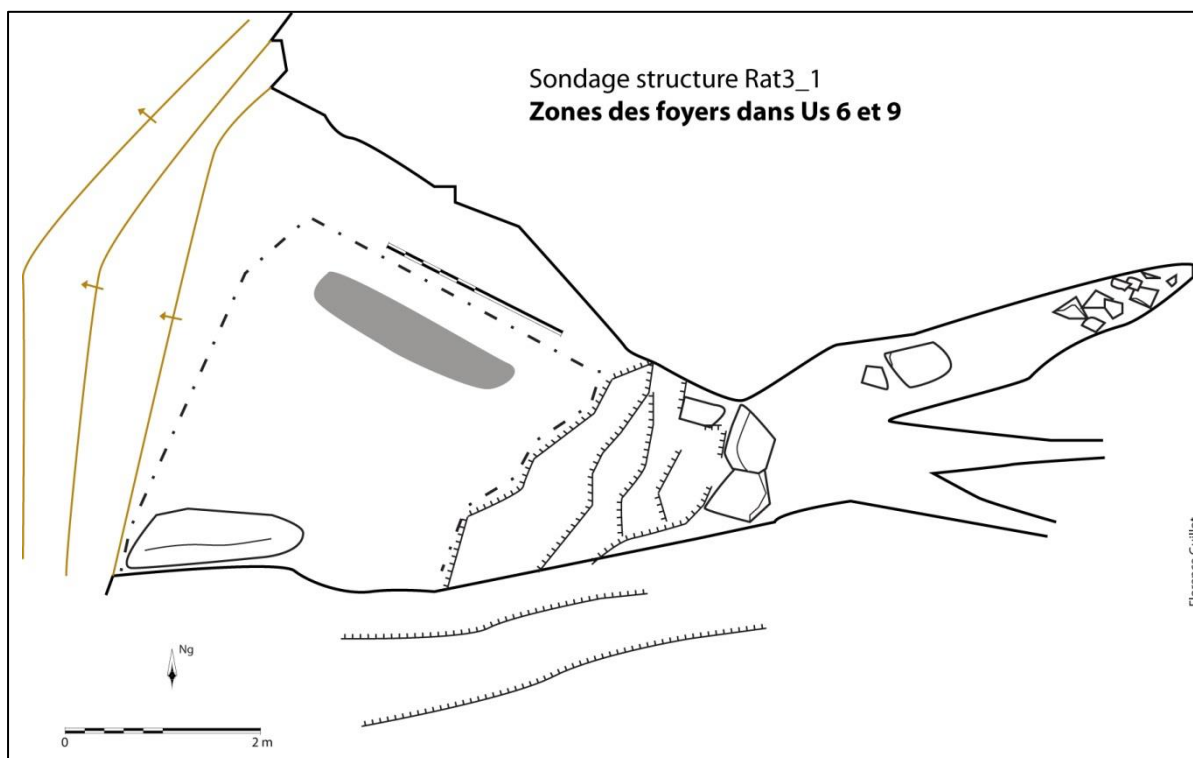
Fig. Structure bâtie, vue de dessus, moellons en place uniquement. Photo F. Guillot.

Us 6 — Premier niveau de foyer

L'Us 6 était située sous les Us 3, 4 et 5, dans tout le sondage. Elle était constituée de terre fine, bien aérée, sèche, marron à marron rougeâtre, Pantone 1525, 1535, et 1395.

La différence de couleur est simplement due à la charge naturelle en hématite qui provient des roches environnantes et se fait sans transition nette. L'unité comportait aussi un cailloutis assez dense, autochtone, millimétrique, atteignant rarement le centimètre et quelques radicelles.

Dans certains secteurs de l'unité, les charbons de bois de tous volumes étaient très concentrés. Mais aucune structure foyère bâtie n'est apparue. Autour et à partir de ces concentrations, les charbons sont éparpillés. Il ne fait aucun doute que ces secteurs de fortes concentrations ont été des zones de foyers ouverts. L'épaisseur de la couche et des concentrations, de 18 à 22 cm, suggèrent une durée importante de l'usage de ces foyers.

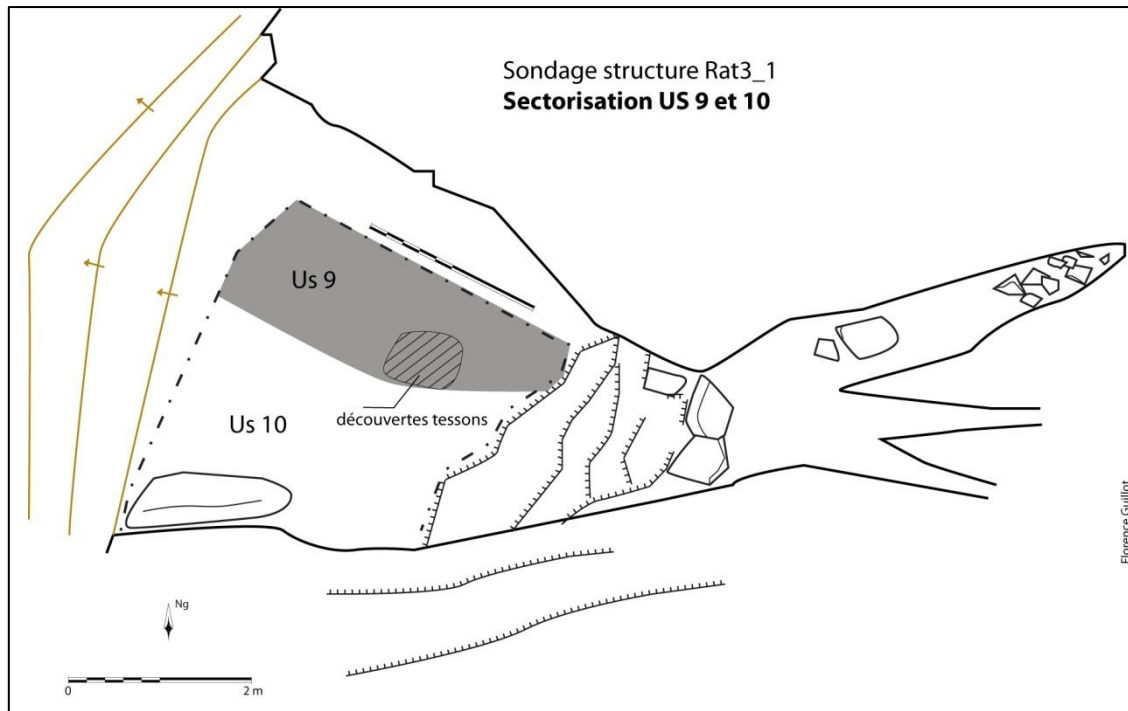


L'unité contenait un tesson de céramique. Il a été découvert en partie basse et pourrait être regroupé avec le groupe découvert en interface inférieure entre 6 et 9, car il en était proche. Il est d'ailleurs comparable aux éléments découverts en interface 6/9.

Us 9 et 10 — second niveau de foyers

Ce groupe a donné des lots de céramiques. Une partie était située en interface supérieure, une autre dans les unités, à diverses profondeurs, mais plus nombreuses en partie haute que basse.

L'interface entre 6 et 9, qui peut être interprétée comme un niveau de sol sur l'Us 9 comportait 6 tessons (NMI = 3), avec des types du Campaniforme ou du Bronze ancien. Ils étaient situés à sa périphérie sud-est.



Ce groupe d'unités s'individualise de l'unité 6 sus-jacente par le faciès des terres. Les zones de combustion restent présentes sur les mêmes surfaces. Comme dans l'Us 6, on note quelques blocs autochtones, mais aucune structure organisée n'a pu être visualisée. La terre qui compose ces unités est plus sombre, parce que la densité de charbons est encore plus importante près des zones de foyers, mais elle est surtout nettement plus organique de teinte marron (sans les charbons), Pantone 1545. Elle contenait en outre beaucoup moins de cailloutis et la différence entre le niveau supérieur Us 6 et les Us 9 et 10 était bien marquée. Ces unités mesurent 1 à 10 cm d'épaisseur, la plupart du temps environ 7 à 8 cm.

On retrouve aussi le dégradé rougeâtre, qui est aussi présent en dessous, jusque dans le substrat géologique suivant le même plan.



Fig. Dégradé rougeâtre du substrat. Fin de fouille. Photo F. Guillot.

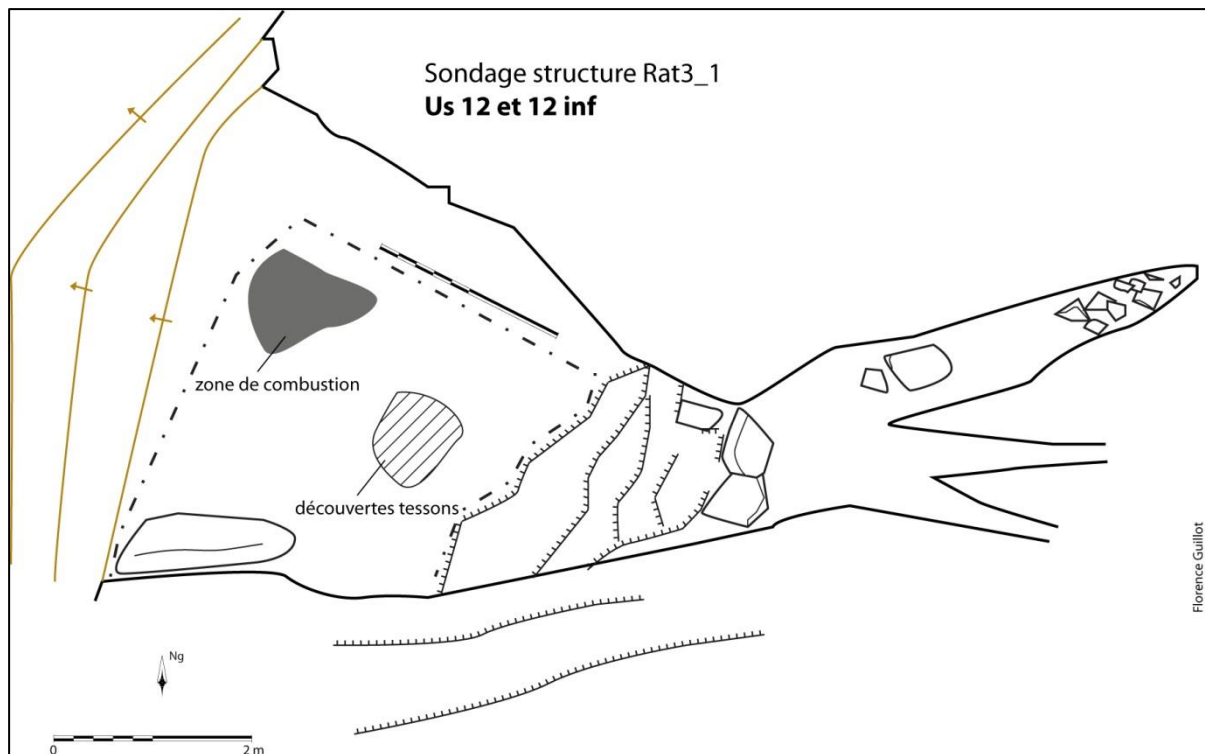
Ce niveau a été partagé en deux, suivant la charge en charbon des secteurs, l'unité 9 étant celle des niveaux de combustion proprement dits et de leur environnement immédiat, tandis que l'unité 10 étant en partie sud/sud-ouest du sondage, secteur sans niveaux de combustion, mais comportant des charbons épars, de moins en moins nombreux au fur et à mesure que l'on s'éloigne des foyers de l'Us 9.

Us 11-12 et 12 inf — troisième niveau de foyers

La matrice terreuse est quasi identique au groupe d'Us 9 et 10. Mais les secteurs de combustion changent radicalement d'emplacement, ce qui a provoqué la recôte.

En profondeur, sans aucun changement de faciès, et dans le but de différencier les charbons suivant les niveaux, l'Us a été recôtée 12inf.

Il s'agit du secteur où les zones de combustion sont le plus denses. Aucune organisation n'a pu être repérée.



Les tessons de céramiques ont été découverts dans un secteur proche des précédents, mais un peu plus au centre du porche.

Il s'agit aussi du secteur qui a donné le plus de fragments de tessons et ils étaient plus nombreux dans les premiers centimètres qu'en partie basse de l'Us.

Les tessons se répartissent en :

17 tessons en Us 11-12 (NMI = 3), dont un type se rapportant probablement à la fin du Campaniforme, d'un autre à cordon et élément de préhension d'un type connu de la fin du Néolithique au Bronze moyen, et un fragment de vase tonnelet d'un type connu au Bronze ancien et moyen.

1 tesson comportant un décor à la baguette sur le haut de la lèvre, d'un style d'usage chronologique large, du Néolithique au Bronze moyen en position inférieure (12 inf).

Parois du porche

Deux possibles encoches de petite taille ont été repérées sur les parois du porche à environ 2,3 m du sol actuel, presque face à face. Il est difficile de pouvoir dire si elles sont naturelles ou pas, car le micaschiste du porche contient des yeux quartzeux qui peuvent s'extraire et laisser un vide, naturellement.



*Fig. Encoche en paroi nord.
Photo F. Guillot.*



Fig. Encoche en paroi sud. Photo F. Guillot.

Toutes les parois ont été investiguées sans repérer d'autres anomalies que ces deux encoches.

Radiocarbone de charbons dans l'unité 6

RAT3_1 Us 6 :

RAT 3_1

Poz-83195

3150 ± 30 BP

mix charcoal

Calendric Age calBP : 3387 ± 25

68 % range calBP : 3362 - 3412

Calendric Age calBC : 1437 ± 25

Radiocarbone, résultats en attente :

RAT3_1 charbon	Us 3
RAT3_1 charbon	Us 6
RAT3_1 charbon	Us 10
RAT3_1 charbon	Us 11
RAT3_1 charbon	Us 12
RAT3_1 charbon	Us 12inf

Conclusion

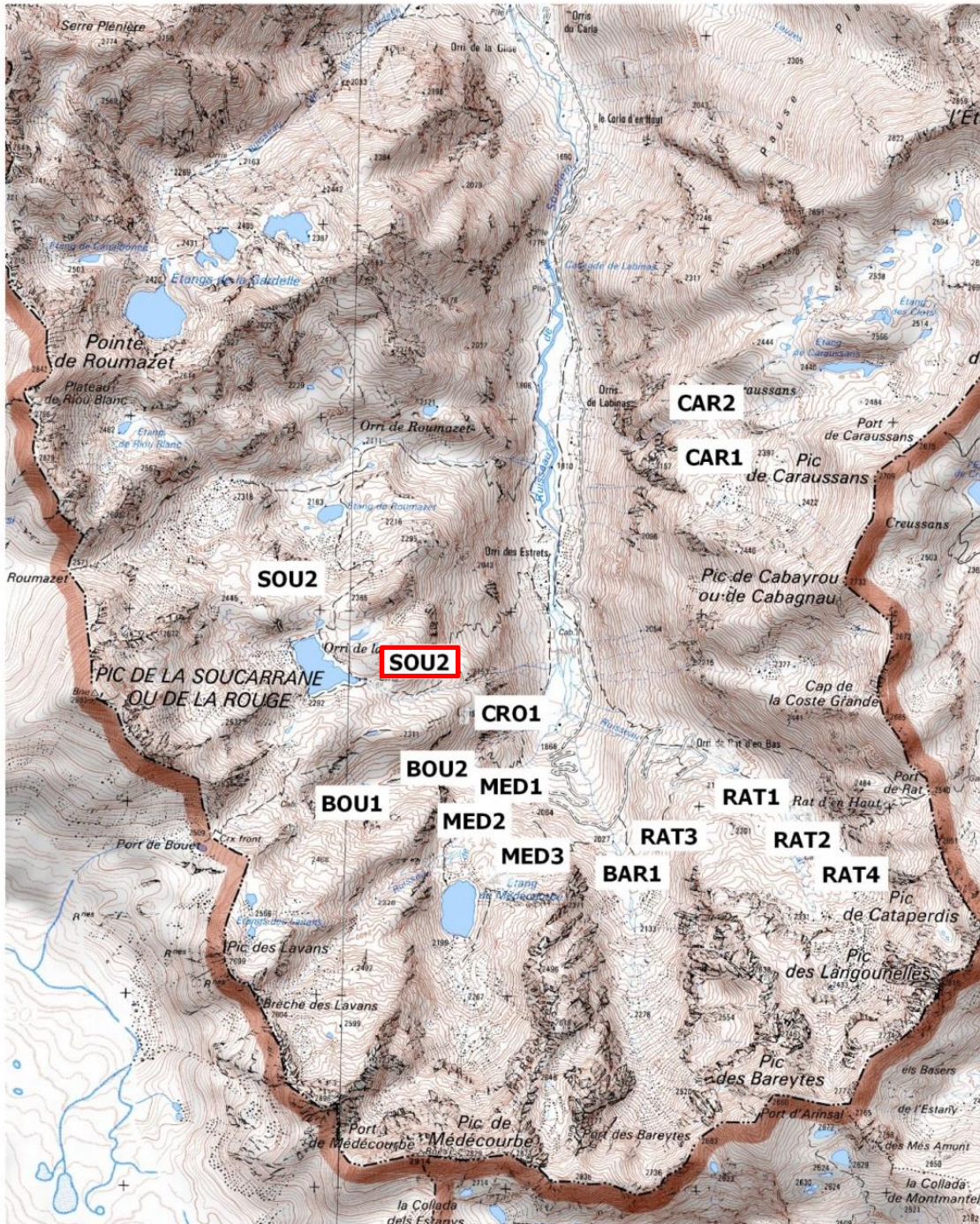
Le niveau des Us 3, 4 et 5, ainsi que la petite structure bâtie, s’ancrent dans un temps différent du niveau charbonneux (Us 6 à 12 inf).

Ce premier niveau ne comporte aucune trace d’occupation par des hommes et des femmes, mais des vestiges de piétinements par des animaux et un aménagement pour accéder au fond du porche (abri à animaux ? stockage ?). Ce niveau n’est pas daté, mais un radiocarbone est en cours.

En dessous, le niveau charbonneux est particulièrement épais (40 cm), dense en charbon, et grand en superficie, comportant au moins 3 secteurs de concentration, ce qui suggère la possibilité qu’il y ait eu plusieurs occupations à des périodes différentes et un déplacement des structures de combustion. Aucune structure de combustion ne semble avoir été aménagée, il s’agit de feux tout simples à même le sol. Aucun aménagement autre n’a été découvert. Le lot mobilier découvert dans ce niveau est homogène, mais de datation large, avec éléments du Campaniforme Pyrénéen, d’autres à l’Épicampaniforme ou du Bronze ancien ou encore du Bronze moyen. La première datation radiocarbone obtenue indique bien l’âge du Bronze, mais les radiocarbone en attente seront utiles pour mieux mesurer l’ampleur chronologique des occupations, dont certaines ont pu ne pas laisser de vestiges céramiques.

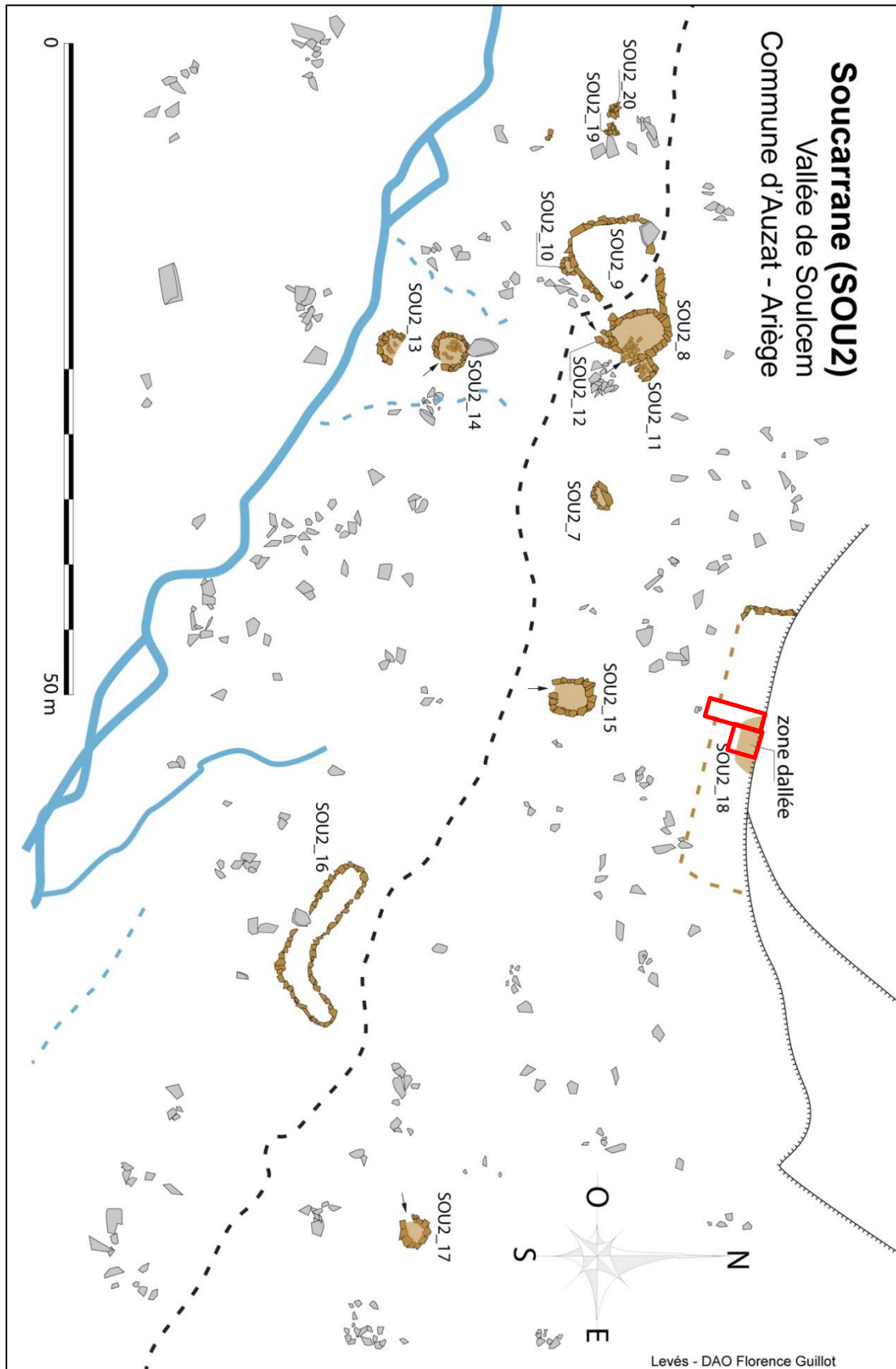
Sondage Soucarrane SOU2 18

Situation de l'établissement



Localisation des établissements inventoriés - Guillot, Soulcem : inventaire 2015

Situation du sondage dans l'établissement



Coordonnées Lambert 93 :

X : 571.764

Y : 6170.838

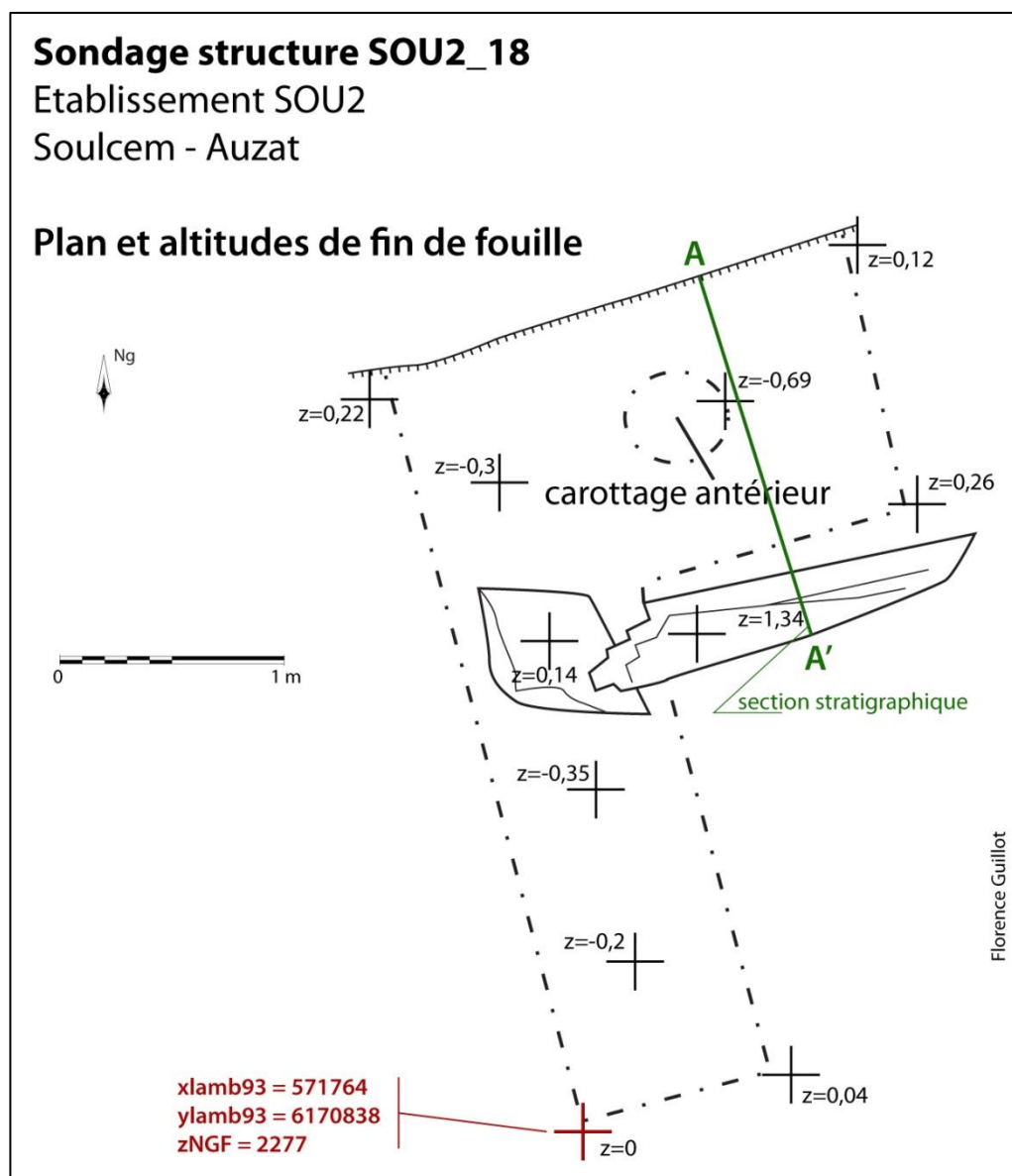
Altitude : 2277 m

Cadastre : année : 1832 maj 1941 et 1982

Section(s) et parcelle(s) : section C, feuille 14, n° 4027

Cet abri sous roche, de forme allongée, et peu abrité mesure environ 18 m sur 4 de large et est limité par des murs en pierres sèches sur ses 3 côtés ouverts. Il domine un établissement aux structures bâties nombreuses qui étaient encore utilisées dans la première moitié du XXe siècle.

Résultats



Il a été choisi de réaliser un sondage en L.

— une tranchée étroite (80 cm) dans toute la largeur du proche, donc perpendiculairement à la falaise, pour connaître la stratigraphie générale au centre de l'abri.

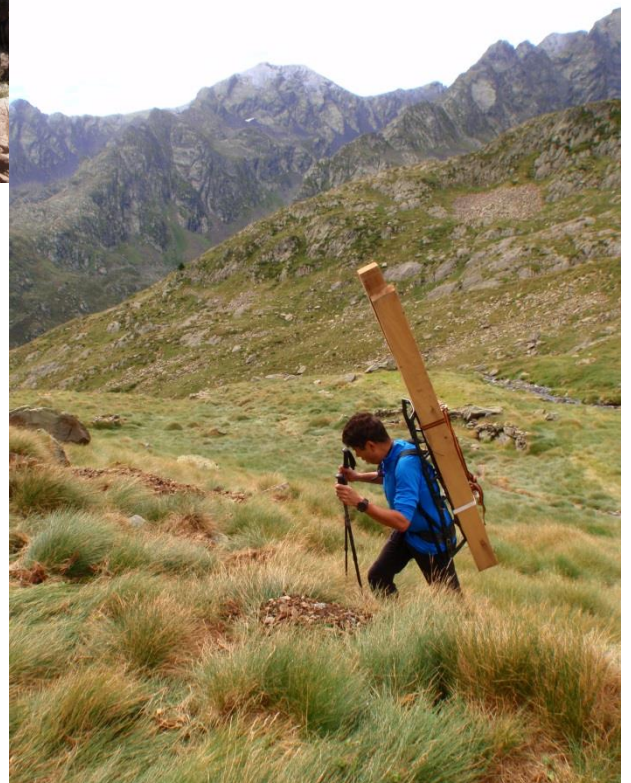
– Un carré coalescent à la tranchée, de 1,2 m de côté, site d'un carottage antérieur (2016), pour étudier un abri créé entre la paroi et un gros bloc redressé.

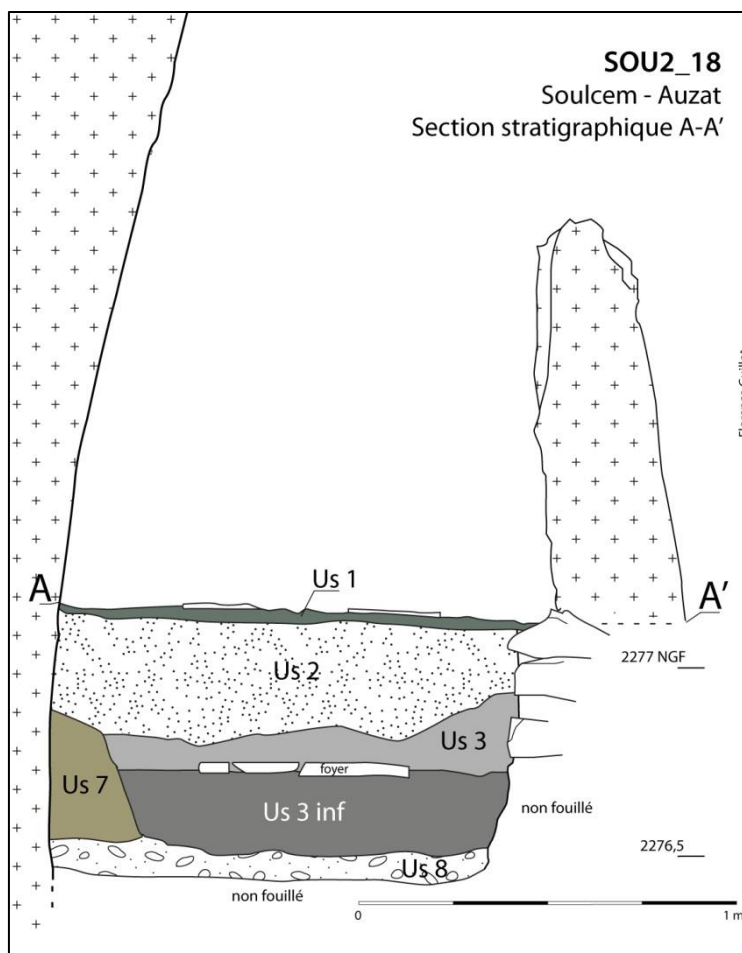
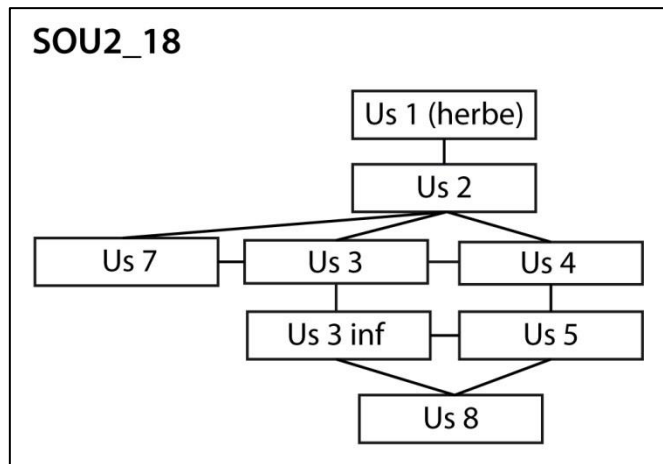
Soulignons que, parce que le plafond est très fracturé, la fouille de la moitié est de l'abri sous roche n'est pas possible sauf à réaliser un nettoyage complexe et long.

La présence du bloc a posé de sérieux problèmes de fouille et nous avons dû étayer, ce qui, considérant la marche d'approche raide et longue, a été difficile, car il a fallu porter le matériel à dos d'homme.



Fig. Étayage du bloc pour la fouille et portage. Photos F. Guillot





Us 1

L'Us est composée de l'herbe et des racines. 5 à 10 cm d'épaisseur. Entre le gros bloc et la paroi, quelques dalles plates étaient apparentes à la surface de l'Us.

Us 2



L'Us 2 couvrait tout le sondage. Elle comporte quelques blocs non équarris et de très nombreux cailloutis centimétriques et anguleux. Épaisseur 25 à 30 cm. La matrice terreuse est fine, aérée, de couleur marron-ocre claire, Pantone 138.

On note parfois de petites lentilles anciennement boueuses et piétinées par des sabots dans toute l'unité et à tous les niveaux.

*Fig. Us 2 en partie inférieure.
Photo F. Guillot.*

Us 4 et 5 — tranchée

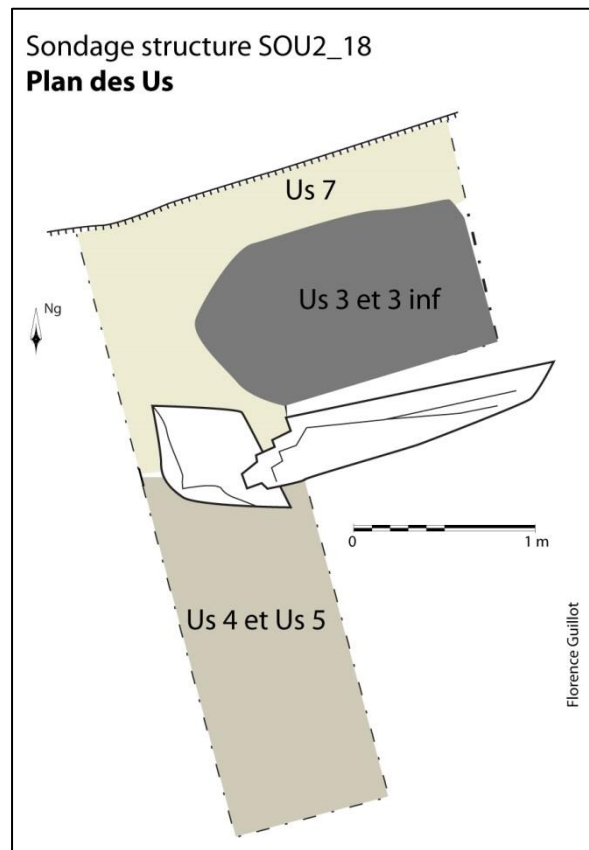
Les Us 4 et 5 n'étaient présentes que dans la tranchée à l'aval d'un gros bloc fiché dans l'Us 2.

L'Us 4 mesurait 3 à 5 cm d'épaisseur et dominait l'Us 5 de même épaisseur et sur la même surface.

L'Us 4 était constituée d'une terre ocre claire, Pantone 110, légère et fine avec peu de cailloutis millimétrique.

L'Us 5 était constituée d'une terre marron claire, Pantone 1395, légère et fine et comportait un grand nombre de cailloutis centimétrique.

Aucune trace ni vestige anthropiques n'ont été découverts dans ces unités qui



reposaient sur un substrat de sédiments glaciaires.

Us 3 et 3 inf — foyer entre le bloc et la paroi

L'Us 3 correspond à une zone très charbonneuse jusqu'à hauteur des pierres du foyer. Épaisseur 20 à 10 cm.

L'Us 3 inf correspond à la zone charbonneuse située sous l'Us 3 et sous les pierres du foyer. Épaisseur environ 20 cm. Au fur et à mesure qu'on l'on s'enfonce, l'Us 3inf devient moins charbonneuse. Elle l'est en tout cas toujours bien moins que l'Us 3.

La matrice terreuse des deux Us est de couleur marron clair, Pantone 127. Ces Us contiennent un cailloutis anguleux très dense, centimétrique.

L'unité 3inf reposait sur une unité côté 8, qui est en fait le substrat glaciaire.

Entre les deux, étaient disposées de manière relativement anarchique des pierres plates et épaisses au sol, sans que l'on puisse vraiment parler de sole ni de délimitation de foyer organisée. La structure de combustion était donc juste aménagée de quelques dalles plates sans réelle organisation et sans encadrement de la structure foyère sauf sur un côté, étonnamment le côté est.



Fig. Fouille en cours de l'Us 3. Pierres qui pourraient être interprétées comme encadrement de la structure de combustion, côté est. Photo F. Guillot.



Fig. Dalles inorganisées entre l'Us 3 et l'Us 3inf. Photo Denis Langlois.

Posés au niveau de l'interface Us2/Us3 et se développant dans l'Us 2, des blocs étaient coincés sous le gros bloc, sans que l'on puisse dire s'ils l'ont été délibérément ou s'ils constituent des blocs présents avant la chute du gros bloc. En conséquence, il n'est pas possible de dire si le gros bloc, assurément tombé depuis le plafond fracturé du porche, est en position naturelle et se serait fiché dans le sol presque vertical, ou a été intentionnellement relevé.



Fig. Suspicion de calages du gros bloc près du foyer. Photo F. Guillot.



Fig. Fin de fouille, substrat (Us 8).

Photo F. Guillot.

L'unité comportait :

– Une dent humaine, n° 37. Aucune carie, usure normale avec antagonisme de la dent

du dessus. Présences de 3 stries parallèles sur le latéral interne d'origine inconnue¹.



Une datation est en cours sur sa racine.

Fig. Dent découverte

dans l'Us 3. DAO F. Guillot

¹ Analyse Bruno Jaspard.

– Trois fragments de (épaisseur 1,8 mm), fragments de panses du même verre, sans décor, sans irisation, de couleur fumée, peut-être potassique.

Fig. Fragments de verre, Us 3. DAO F. Guillot.



– Un tesson de céramique, fragment d'épaule sans décor. La pâte est dure, sonore, gris clair, kaolinitique sans pisolithe. La céramique est tournée, fine, grise à cœur, à post-cuisson réductrice, dégraissant fin, polie probablement au brunissoir en paroi externe qui est incidemment plus sombre (gris souris) et brillante. Elle s'apparente aux céramiques communes grises gallo-romaines (Dicocer = KAOL).

Ces éléments étaient situés en partie basse de l'U.S., c'est-à-dire proches du foyer.

Us 7

Elle correspond à l'encaissant peu charbonneux autour du foyer. Épaisseur 30 à 35 cm.

L'unité était constituée de blocs anguleux très nombreux centimétriques et d'une terre identique à celle de l'Us 3, mais sans, ou presque sans aucun charbon et sans mobilier. Contre la paroi, elle était parfois humide du fait des ruissellements actifs.

Radiocarbone

Us 3 :

SOU 2C-30cm	Poz-85479	955 ± 30 BP
14C-age BP : 955 ± 30		

Calendric Age calBP : 868 ± 47

68 % range calBP : 820 - 915

Calendric Age calAD : 1082 ± 47

Radiocarbone, résultats en attente :

SOU2_18 Charbon	Us 3
SOU2_18 Charbon	Us 7
SOU2_18 racine dent	Us 3

Conclusion

Le premier niveau, le plus élevé trahit l'usage en tant qu'abri par des animaux.

En dessous, en partie extérieure, dans la tranchée, rien n'a été perçu et l'aménagement était situé contre la paroi à l'abri d'un gros bloc qui semble avoir été positionné verticalement par les femmes et les hommes pour protéger le foyer découvert entre le bloc et la paroi du porche.

Ce foyer, structuré sans soin avec quelques pierres a été utilisé au Moyen Âge. Mais d'autres datations sont en cours pour tenter de savoir s'il n'a pas été utilisé à plusieurs époques. Le tesson antique découvert tendrait à l'indiquer. On soulignera la présence de verre.

La situation du porche, sur le cheminement vers un des deux cols permettant le passage vers le versant sud de la chaîne, peut permettre de proposer que le site n'a pas eu qu'un usage pastoral, mais fut aussi un abri au bord du cheminement.

Les deux cols sont le port de Bouet et celui de Roumazet, aussi appelé port Vell par les Catalans. Ils permettent d'accéder au Val Ferrera. Au XVIIIe siècle, l'usage du port Vell, est décrit par La Blotière, mais ensuite on ne mentionne que le port de Bouet.

Le mobilier céramique

Nicolas Chassan

1 Méthodologie de travail

1.1 Présentation du mobilier

Le mobilier recueilli à l'intérieur du petit abri sous roche RAT 3 provient de 8 US différentes. Il se concentre dans les US 10, 11 et 12. Ces dernières ont été révélées par la fouille appartenant à un même horizon stratigraphique.

Dans l'ensemble le mobilier est tout de même peu conséquent et avec un nombre de formes diagnostiques assez faibles. Il est aussi, en règle générale assez érodé et fragmenté ; cela provient probablement du milieu relativement humide, mais résulte également d'un certain piétinement. Il apparaît tout de même homogène d'un point de vue technologique. Nous verrons cela en détail plus tard.

En partant d'un lot peu important, mais semblant homogène technologiquement, mais aussi stratigraphiquement, nous essaierons de dater l'ensemble et d'apercevoir de premières récurrences en termes de faciès.

Deux tessons font partie du lot étudié et proviennent de deux autres sites. L'un découvert à SOU-1 est un tesson (CT-KAOL-P) à pâte tournée grise claire (probablement kaolinitique) et polissage de la paroi externe donnant une couleur noire brillante au vase. Il est sans nul doute à placer durant l'Antiquité. L'autre tesson, provenant de MED-1, est un tesson de vase non tournée, à pâte cuite en mode B et dont le dégraissant modérément abondant est dominé par le mica. L'aspect très sec de la pâte, qui diffère de l'aspect gras des pâtes protohistoriques de la région, nous invite à placer ce tesson à la période médiévale, mais sans certitude.

1.2 Comptage et inventaire

L'ensemble du mobilier a été pris en compte pour l'étude. Le mobilier avec forme identifiable a été dessiné hormis quelques tessons trop abîmés. La description et l'analyse typochronologique seront échelonnées par US.

La méthode de comptage est basée sur le protocole publié à la suite de la table ronde du Centre archéologique européen du Mont-Beuvay en 1998 (Arcelin, Tuffeau-Libre 1998). Un comptage

des tessons, exprimé NR, a été réalisé, ainsi qu'une détermination d'un NMI basé sur les bords, fonds, éléments de forme et décors.

Un tableau général d'inventaire par US présentera ces résultats. Il est également inspiré du protocole mis en place lors de cette table ronde (ibid.), mais adapté à notre étude. Outre le comptage, il présentera, par la terminologie utilisée pour nos types de vases définies, les différents traits technologiques basiques. Le premier segment représente la technique de fabrication. Ici, pour RAT-3, il s'agit exclusivement de céramique non tournée (CNT). Le second segment décrit le type de cuisson. Soit en mode A (cuisson oxydante exclusive) ou B (cuisson réductrice, exclusive ou avec possibilité d'apport d'oxygène notamment en fin de cuisson). Le dernier segment décrit le type de pâte rencontré, notamment suivant les quantités de dégraissant ; fine (F), semi-grossière (SG) ou grossière (G).

Les subtilités des deux derniers segments seront décrites lors de l'analyse du mobilier lorsque nécessaire.

2. Le mobilier

Cette étude porte exclusivement sur le mobilier découvert sous le petit abri sous roche RAT-3.

site	US	iso	Type	NR	NMI
RAT3-1	us 6	7	CNT-B-G	1	0
RAT3-1	us 6/9	29 à 31	CNT-B-G	3	2
RAT3-1	us 6/9	32 à 34	CNT-B-SG	3	1
RAT3-1	us 10	22 à 28	CNT-B-SG	7	1
RAT3-1	us 11	2 à 6	CNT-B-SG	5	0
RAT3-1	us 12	16, 21	CNT-A-SG	2	0
RAT3-1	us 12	9, 13, 14	CNT-B-G	3	1
RAT3-1	us 12	10 à 12, 15, 17, 19, 20	CNT-B-SG	7	2
RAT3-1	us 12 inf	8	CNT-B-SG	1	1
				32	8

Sous cet abri, 32 restes de céramique non tournée ont été découverts, pour un NMI total de 8. La majorité des tessons sont de qualité semi-grossière (25). On note l'absence de céramique fine.

Nous présenterons le mobilier par US, de la plus ancienne ou basse en montant dans la stratigraphie. Les US équivalentes seront décrites ensemble.

US 12inf = 1 seul tesson provient de cette US située sous les niveaux 9, 11 et 12. Il s'agit d'un bord (n° 5) aplani sur la surface supérieure et bourrelet externe. Un décor imprimé à la baguette est apposé sur la partie supérieure de la lèvre. La surface interne et externe est finement lissée. La partie basse de la surface interne sous la lèvre semble polie. Le dégraissant semi-grossier est composé de mica très fin en quantité abondante et de quelques petits gravillons de quartz, parfois gros.

Ce type de bord et de décor n'a rien de caractéristique, et peut se retrouver aussi bien au Néolithique jusqu'au Bronze moyen.

US 10 = 7 tessons proviennent de cette US, tous du même vase. Ce vase (n° 2), probablement une jarre, est notamment représenté par un cordon impressionné au doigt ou par un outil de section circulaire. Ce cordon orné est interrompu pour se rétrécir puis probablement repartir quelques centimètres plus loin. Il est positionné en partie haute de vase, avant le départ d'un col ou bord. La pâte est de couleur noire avec un dégraissant fin et abondant de mica et de quelques petits gravillons probablement de quartz. La surface externe est grossièrement lissée, alors que le lissage de la face interne est plus soigné.

On peut rapprocher ce type de cordon placé en partie haute de vase à ceux découverts dans la grotte de Gèles (Aspet, Haute-Garonne) avec un ensemble de vases placés au Bronze ancien (Rouquerol 2004), mais avec une forte tradition campaniforme. On retrouve un type de cordon segmenté sur la partie haute d'une grande jarre sur le site du Canségala (Le Vernet, Haute-Garonne), dans une sépulture. Cette jarre porte au centre de la panse des cordons arciformes et est placée au Bronze ancien, plutôt dans une seconde moitié (Tchérémissinoff et al. 2010).

US 11 et 12 = 17 tessons proviennent de ces deux US pour un NMI de 3. Les tessons sont variés et proviennent de différents vases. Nous n'utiliserons pas de pondération de NMI pour ne pas faire gonfler anormalement ce chiffre en comparaison d'autres sites dont l'abondance du corpus ne pourrait permettre une telle précision. On note la présence de deux fragments de fond plat sans bord débordant, mais à l'angle bien délimité (non figurés). L'US 12 conserve le reste d'un vase en forme de tonnelet portant un appendice de préhension en languette courte de section semi-circulaire (n° 1). La pâte brune-orangée à dégraissant semi-grossier de mica et de quartz est finement lissée à l'intérieur du vase, mais plus sommairement régularisée à l'extérieur. On remarque des traces d'outil (baguette ?) au tour de l'appendice pour achever sa mise en forme. Un autre tesson porte un cordon sous forme de bourrelet (n° 4), mais il n'est pas possible de lire s'il s'agit d'un élément de pâte rapporté ou d'une mise en forme pendant le montage du vase. La

pâte et la finition sont relativement semblables au précédent, mais le cœur de pâte est plus sombre.

On notera la présence d'un tesson (Fig. 1) qui porte un élément de pâte longiligne rapporté (pastillage ?) en position transversale de fine largeur. Nous avons ici un type d'élément facilitant la préhension du vase différent des larges pastillages du Centre-Ouest (Gomez 1982), mais se rapproche plutôt des sortes de cordons lisses rencontrés à la fin du Campaniforme dans la grotte de Rieufourcand en Ariège (Rouquerol 2004, fig. 24).

Le cordon et l'élément de préhension cités plus haut se rencontrent tout aussi bien à la fin du Néolithique qu'au Bronze ancien et moyen. Le vase tonnelet se rapproche des types de vases globuleux rencontrés dans les Pyrénées centrales au Bronze ancien et moyen (Rouquerol 2004).



Figure 1 : Fin élément de pâte apposé sur la paroi (pastillage ?). RAT3, US 11, iso 3.

US 6/9 = 6 tessons proviennent de cette US, pour un NMI de 3. Un fragment de petit vase (n° 3) à partie basse avec pans relativement droit et légèrement rentrant et partie haute redressée porte un cordon lisse triangulaire en partie haute. Son dégraissant semi-grossier est constitué de quartz et mica relativement finement broyé. Les surfaces extérieures et intérieures sont assez finement lissées.

On retrouve assez communément ces types de cordons triangulaires dans des contextes du Campaniforme et du Bronze ancien.

On note également la présence de deux fonds plats (non figurés) avec angle bien défini, et l'un légèrement débordant.

US 6 = 1 tesson en céramique non tournée tout à fait comparable au reste du corpus.

3. Facies du mobilier

Les pâtes sont essentiellement non tournées avec une dominante de cuisson en mode B, avec parfois l'apport d'oxygène en cours ou fin de cuisson visible, donnant une teinte orangée à la surface. Les pâtes sont homogènes dans leur confection, avec des textures grasses, parfois légèrement sèches ou poreuses. Les dégraissants sont majoritairement des micas finement broyés présents dans tous les tessons, et des quartz finement broyés ou en petits gravillons. Parfois, l'on note la présence de petits gravillons blanchâtres. Les finitions sont assez homogènes, avec la plupart des surfaces relativement bien lissées, parfois simplement régularisées, mais là aussi assez bien réalisées.

Les lèvres et bords sont présents que par un seul exemplaire aplani et bourrelet externe avec décor impressionné. Difficile donc de donner des récurrences.

Les éléments de renforts sont positionnés en partie haute de vase avec des cordons impressionnés, ou lisses. Ceux-ci facilitent aussi la préhension. Tout comme cet élément de pastillage transversal qui est soit une pointe de cordon lisse soit un élément de cette épaisseur présent régulièrement sur le vase. L'autre élément de préhension est un appendice situé plutôt au 1/2 de la hauteur du vase. Tous ces éléments sont très variés, avec tout de même un caractère commun dans le positionnement haut des cordons.

Les fonds sont exclusivement plats, bien définis, aux angles bien marqués avec le départ de la panse du vase. Ils sont visiblement obtenus par la jonction de la paroi à une galette préalablement mise en forme.

Le côté fragmentaire des restes rend difficile une étude faciès des formes. La reconstitution de celles-ci est en effet sommaire. Nous pouvons dire que nous sommes en présence de vases de taille moyenne, destinés à la cuisson ou à la préparation alimentaire, et peut-être au stockage à faible contenant.

Datation =

L'homogénéité du lot semble certaine. Elle l'est d'un point vu stratigraphique, avec du mobilier présent dans des niveaux synchrones ou à leur interface ; elle l'est aussi d'un point de vue technologique, avec des techniques similaires et des pâtes de confection tout à fait proche.

Pour ce qui est de l'attribution chronologique, le lot de céramique assez faible découvert nous contraindra à nuancer nos conclusions. Les éléments pour réfléchir sur la chronologie ne sont pas véritablement significatifs, mais l'ensemble permet tout de même de cibler une datation.

Ce lot comporte des caractères anciens que l'on retrouve dans le Campaniforme pyrénéen, tels les cordons lisses en bourrelet ou triangulaires, ou bien cet ajout de matière filiforme s'apparentant à du pastillage. Mais les fonds plats, en présence exclusive ici, bien différenciés du départ de la paroi, marque déjà une caractéristique qui démarque ce lot de productions campaniformes. Surtout, notre ensemble trouve des comparaisons dans des lots de mobilier de la région proche pour des périodes plus récentes. Sur le site d'Aussonne (Haute-Garonne), le puits 265-1 a fourni du mobilier comparable, notamment par les types de fonds plats, la présence d'un cordon lisse, les appendices à section semi-circulaire ou le vase en forme de tonnelet, couplé à des traits caractéristiques issus du Campaniforme. Cette structure et ce mobilier ont été datés du début du Bronze ancien (Sohn, Bos, Buccio 2014). On peut également voir des affinités avec la série de mobilier découvert sur le site du Roc d'En Gabit, avec la présence de cordons lisses triangulaires ou et de vases tonnelet (légèrement globuleux avec appendice de préhension positionné plus ou moins en partie centrale de la panse. Cet ensemble est daté du Bronze ancien 1 (Vaquer, Rémicourt 2008). Plus proche, et pour des contextes de haute montagne, le site de la Haille de Pount (Gèdre, Hautes-Pyrénées) a fourni un lot de céramique épicanpaniforme dont un vase à cordon lisse triangulaire positionné en partie haute proche du nôtre (Saint-Sever, Rémicourt 2017).

Notre lot très fragmentaire et limité, rend difficile toute attribution, mais il ne semble pas usurpé de voir des familiarités avec les ensembles présentés ci-dessus. Nous placerons donc notre ensemble dans une première phase du Bronze ancien, voire au tout début de cette période.

4 Conclusion

Sous cet abri, un lot de céramiques s'apparentant à des productions du début du Bronze ancien a été découvert. Avec si peu de reste, il est difficile de donner des informations sur la nature de l'occupation du site. Il est quand même important de noter que cette quantité de mobilier n'a rien d'anodin, comme le caractère fragmentaire et émoussé des tessons. Nous sommes ici probablement en présence d'un site qui a subi un nettoyage conséquent de ses occupants.

Bibliographie =

Arcelin, Tuffeau-Libre 1998 : Arcelin (P.), Tuffeau-Libre (M.) dir. – *La quantification des céramiques. Conditions et protocoles*. Actes de la table ronde du Centre archéologique européen du Mont-Beuvray, Glux-en-Glenne, 7-9 avril 1998, 1998, 158 p.

Gomez 1982 : Gomez (J.). – Céramique à pastillage, cordons en arceau, décor cordé : vers une nouvelle approche du Bronze ancien dans le Centre-Ouest de la France. Dans : *Bulletin de la société préhistorique française*, tome 79, 1982, p. 424-438.

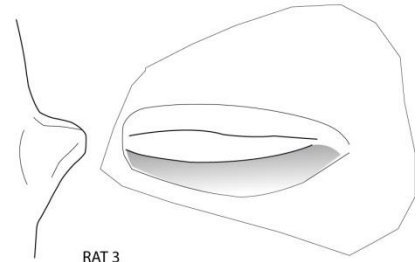
Rouquerol 2004 : Rouquerol (N.). – *Du Néolithique à l'âge du Bronze dans les Pyrénées centrales françaises*. École des Hautes Etudes en Sciences Sociales, Toulouse, 2004, 187 p, 115 fig.

Saint-Sever, Rémicourt 2017 : Saint-Sever (G.), Rémicourt (M.). – Des occupations d'altitude du Bronze ancien à la Haille de Pout dans le cirque de Troumouse (Gèdre, Hautes-Pyrénées). Dans : *Bulletin de la société préhistorique française*, tome 114, 2017, p. 376-379.

Sohn, Bos, Buccio 2014 : Sohn (M.), Bos (T.), Buccio (V.). – Deux nouveaux ensembles céramiques du Bronze ancien dans le Toulousain. Aussone et Villeneuve-Tolosane (Haute-Garonne). Dans : *Bulletin de la société préhistorique française*, tome 111, 2014, p. 345-349.

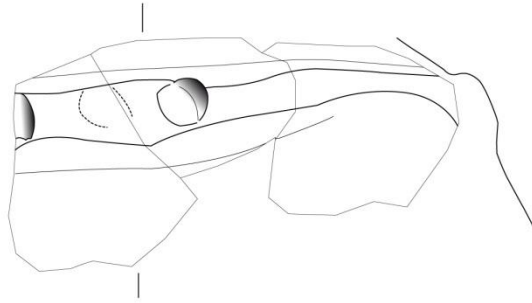
Tchéremissinoff et al. 2010 : Tchéremissinoff (Y.), Cazes (J.-P.), Gilabert (C.), Duchesne (S.), Lachenal (T.), Lagarrigue (A.), Maret (D.). – Nouvelles sépultures individuelles du Bronze ancien dans le sud de la France : contextes et problématiques. Dans : *Bulletin de la société préhistorique française*, tome 107, 2010, p. 331-351.

Vaquer, Rémicourt 2008 : Vaquer (J.), Rémicourt (M.). – La série céramique du Bronze ancien 1 au Roc d'en Gabit, Carcassonne (Aude). Dans : *Bulletin de la société préhistorique française*, tome 105, 2008, p. 501-516.



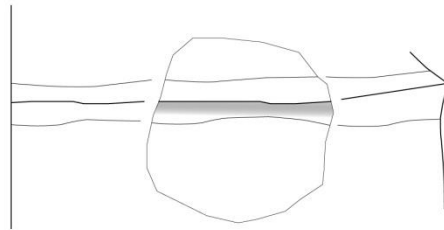
RAT 3
ISO 12
US 12
B-SG

2



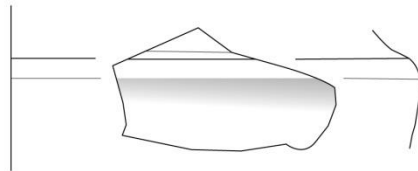
RAT 3
iso 22-24
US 10
B-SG

3



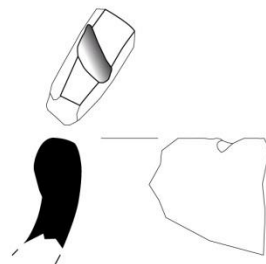
RAT 3
iso 32
US 6/9
B-SG

4



RAT 3
iso 15
US 12
B-SG

5



RAT 3
iso 8
US 12 inf
B-SG

0  5cm
ech. : 1/1

Dessin/DAO : N. Chassan

Base B.E.R.N.A.R.D.

INVENTAIRE Base B.E.R.N.AR.D.

Année : 2017 **Fiche de correspondance - FOUILLES** Code fiche : EXT.

OPÉRATION N° d'opération : 320/2017

Departement : Ariège (09) Commune : Auzat

Site : Soulcem

Année et Type d'opération :

Année	Sondage	Sauvetage urgent	Fouille prog. annuelle	Fouille triennale 1	Fouille triennale 2	Fouille triennale 3
2017	x					

RESPONSABLE D'OPÉRATION

Nom : Guillot Prénom : Florence

N° de Tel : 06 08 76 96 30 E-mail : flo.guillot@gmail.com

ATTENTION ! Si une personne en particulier (hormis le responsable d'opération) a été chargée de l'inventaire du mobilier, veuillez indiquer son nom et ses coordonnées !

Chargé d'inventaire

Nom : Guillot Prénom : Florence

N° de Tel : 06 08 76 96 30 E-mail : flo.guillot@gmail.com

INVENTAIRE - Description globale

Nombre total de bacs et/ou autres contenants	1
Nombre total de lots	25

Catégorie	Nbre de Bacs	Nbre et type de contenants autres que bacs		
Lithique	0	0		
Terre cuite	0.5	0		
Métal	0	0		
Verre	0	0		
Organique	0	0		
Matériaux organiques	0.5	0		
Matériaux minéraux	0	0		
Objets remarquables	0	0		

Documents d'inventaire à donner à l'Administration			Vérif. OK
Fiche d'inventaire papier	Nbre pages	0	<input type="checkbox"/>
Fiche de correspondance			<input type="checkbox"/>
Fichier d'inventaire numérique	Format	xlsx	<input type="checkbox"/>

 Réservé à l'administrateur du CCE

INVENTAIRE Base B.E.R.N.A.R.D.

Année : 2017

Fiche de correspondance - FOUILLES

Code fiche : EXT.

INVENTAIRE - Remarques sur l'inventaire de la collection :

Remarques détaillées (spécifier le numéro de bac et le numéro de lot concernés) :

En cours d'étude chez Nicolas Chassan (déc 2017) et à la maison des Patrimoines à Auzat

N° bac	Lot	U.S.	catégorie	Nature	Désignation	Matière	Période	Datation	Nbre d'unité	ISO
ORRIS 2017 - 1	RAT3_1	10	Terre Cuite	Récipient			Protohistoire		7	22 à 28
ORRIS 2017 - 1	RAT3_1	inter 6 - 9	Terre Cuite	Récipient			Protohistoire		6	29 à 34
ORRIS 2017 - 1	RAT3_1	6	Terre Cuite	Récipient			Protohistoire		1	7
ORRIS 2017 - 1	RAT3_1	12 inf	Terre Cuite	Récipient			Protohistoire		1	8
ORRIS 2017 - 1	RAT3_1	11	Terre Cuite	Récipient			Protohistoire		5	2 à 6
ORRIS 2017 - 1	RAT3_1	12	Terre Cuite	Récipient			Protohistoire		13	9 à 21
ORRIS 2017 - 1	MED1_1	4	Terre Cuite	Récipient			Moyen Âge		1	1
ORRIS 2017 - 1	SOU2_18	3	Organique	Ossements (humain) non brûlés (sans connexion)		Dent 37			1	39
ORRIS 2017 - 1	SOU2_18	3	Verre	Verre creux	Autre				3	36 à 38
ORRIS 2017 - 1	RAT3_1	3	Lithique	Art mobilier	Autre industrie	ardoise			1	35
détruit	RAT3_1	3	Matériaux Organiques	Prélèvement		charbon				RAT3_1 - US3
détruit	RAT3_1	6	Matériaux Organiques	Prélèvement		charbon				RAT3_1 - US6
détruit	RAT3_1	10	Matériaux Organiques	Prélèvement		charbon				RAT3_1 - US10
détruit	RAT3_1	12sup	Matériaux Organiques	Prélèvement		charbon				RAT3_1 - US11
détruit	RAT3_1	12	Matériaux Organiques	Prélèvement		charbon				RAT3_1 - US12
détruit	RAT3_1	12inf	Matériaux Organiques	Prélèvement		charbon				RAT3_1 - US12inf
détruit	SOU2_18	3	Matériaux Organiques	Prélèvement		charbon				SOU2_18 - US3
détruit	SOU2_18	7	Matériaux Organiques	Prélèvement		charbon				SOU2_18 - US7
détruit	MED1_1	8	Matériaux Organiques	Prélèvement		charbon				MED1_1 - US7
détruit	MED1_1	7	Matériaux Organiques	Prélèvement		charbon				MED1_1 - US8
ORRIS 2017 - 1	SOU2_18	3	Terre Cuite	Récipient			Antique		1	
détruit	MED1_1	inter 3 - 6	Matériaux Organiques	Prélèvement		charbon	Moyen Âge	755 ± 30 BP calBP 698 ± 19		Poz-83196
détruit	MED1_1	8	Matériaux Organiques	Prélèvement		charbon	Néolithique	4520 ± 40 BP calBP 5181 ± 93		Poz-83198
détruit	RAT3_1	6	Matériaux Organiques	Prélèvement		charbon	Age du Bronze	3150 ± 30 BP calBP 3387 ± 25		Poz-83195
détruit	SOU2_18	3	Matériaux Organiques	Prélèvement		charbon	Moyen Âge	955 ± 30 BP calBP 868 ± 47		Poz-85479

Bibliographie-sources

Bibliographie et sources actuellement dépouillées (travail en cours mené par André Raynaud, Florence Guillot et Patrick Combes)

Bibliographie :

Abadie 2011 : Abadie (Albert), *Paysan de montagne*, 2011.

Alfred 1930 : Alfred (Guy), « L'élevage du bétail (en Ariège) », *L'agriculture de l'Ariège*, 1930, pp. 96-128.

Archistra 1986 : « Lies et passeriers dans les Pyrénées », *Archistra*, 1986 (n° 77), pp. 137-138.

Assier-Andrieu 1983 : Assier-Andrieu (Louis), « Coutumes et rapports sociaux. Étude anthropologique des communautés paysannes du Capcir », *Annales*, 1983, n° 6, pp. 1283 et suiv.

Baby 1985 : Baby (François), « Les passeriers entre l'Andorre et le haut Sabarthès dans le système pastoral ariégeois », dans *Lies et passeriers dans les Pyrénées... Actes de la 3e journée de recherches de la Société d'Etudes des Sept Vallées*. Luz-Saint-Sauveur, juillet 1985, Tarbes, 1986, pp. 181-195.

Bal, Boris, Galop, Rendu 2006 : Bal (Marie-Claude), Vanniere (Boris), Galop (Didier), Rendu (Christine), Fire and human activities on the Pyrenees mountain (Western Pyrenees and Eastern Pyrenees), inferred from pedoanthracological, palynological, micro-charcoal and archaeological data. An interdisciplinarity approach, *Forest Ecology and Management*, vol. 234, Supplement 1, pp. S14-S15.

Bal 2005 : Bal (Marie-Claude), « Construction et dynamique des territoires et espaces pastoraux en vallée de Bethmale (Ariège). Méthodologie d'analyses pédologiques pour une approche archéo-environnementale », in *Les ressources naturelles des Pyrénées du Moyen Âge à l'époque Moderne. Exploitation, gestion, appropriation. Actes du congrès RESOPYR 1*, travaux réunis par Catafau (Aymat), PU Perpignan, 2005, pp. 147-184.

Bal — Métaillé 2005 : Bal (Marie-Claude) — Métaillé (Jean-Paul), « Propositions méthodologiques pour l'étude des feux agro-sylvo-pastoraux en montagne pyrénéenne. Évaluation qualitative et quantitative des résidus d'incendies à partir des analyses pédoanthracologiques », *Anthropozoologica*, Vol 40 (1), pp. 81-93.

Bal 2006 : Bal (Marie-Claude), *Constructions et dynamiques des espaces et terrasses agro-pastorales en zone intermédiaire des Pyrénées du Néolithique à nos jours, Approche environnementale par la pédoanthracologie*, Thèse soutenue en fév 2006, ss la dir. Métaillé (Jean-Paul) et Thinion (Michel), Géode, UTM. Sur le web TEL.

Balent 1987 : Balent (Georges), *Structures, fonctionnement et évolution d'un système pastoral. Le pâturage vu comme facteur écologique piloté dans les Pyrénées Centrales*, Doctorat d'Etat, Université de Rennes I, 1987.

Balent 1993 : Balent (Georges), *Pratiques d'élevage extensif : identifier, modéliser, évaluer*, Versailles, 1993.

Barrau — Besset 2003 : Barrau (André) — Besset (Monique et Jean), « Une histoire de Bergers... pas comme les autres ! » pp. 7-8.

Blanc, Rouzaud 1993 : Blanc (Jean), Rouzaud (Antoine), « Cabanes de bergers en terre des montagnes de l'Ariège », *L'homme et le mouton dans l'espace de la transhumance* sous la dir de Duclos (Jean-Claude) et Pitte (André), Grenoble, 1993.

Bec 1967 : Bec (Pierre), *la langue occitane*, Paris, PUF, collection que sais-je ? 1967.

Bérot 1998 : Bérot (Marcelin), *La vie des hommes de la montagne dans les Pyrénées racontée par la toponymie*, Paris, PN des Pyrénées, Milan, 1998.

Besset — Castel — Sanchez 1999 : Besset (Jean), Castel (Patrice), Sanchez (Olivier), « Les orris du haut-Videssos » in *L'architecture vernaculaire en pierre sèche du Midi de la France* : unité, diversité et prospective, acte du colloque Auzat-Suc et Sentenac 1999, pp. 3-15.

Besset 2000 : Besset (Jean), « Les orris » in *Bulletin des amis de Saint-Lizier et du Couserans n° 171*, sept 2000, pp. 3-9.

Besset 2004 a : Besset (Jean), « Au sujet des Sonnailles » Association Montagne et patrimoine : Fédération de la pierre sèche in *Bulletin interne de l'association n° 5 juin 2004*, pp. 2-4.

Besset 2004b : Besset (Jean), « Visite de l'entreprise de fabrication de Sonnailles » Association Montagne et patrimoine : Fédération de la pierre sèche in *Bulletin interne de l'association n° 6 décembre 2004*, pp. 10-17.

Besset 2004c : Besset (Jean), « Musée Campanaire de Malagas Hérault » Association Montagne et patrimoine : Fédération de la Pierre sèche in *Bulletin interne de l'association n° 7 juin 2005*, pp. 12-13

Besset 2004d : Besset (Jean), « A Herepian – Hérault Fonderie François Granier le 24-11-2001 » Association Montagne et patrimoine : Fédération de la Pierre sèche in *Bulletin interne de l'association n° 7 Juin 2005*, pp. 8 -12

Besset Graulle 2005 a : Besset (Jean), Graulle (Jean), « Une histoire de poisson » Association Montagne et patrimoine : Fédération de la Pierre sèche in *Bulletin interne de l'association n° 8 décembre 2005*, pp. 18-22

Besset Turon 2005b : Besset (Jean), Turon (Margaux), « Des droits d'usage coutumiers aux chartes écrites » Association Montagne et patrimoine : Fédération de la Pierre sèche in *Bulletin interne de l'association n° 8 décembre 2005*, pp. 8-14.

Besset 2005c : Besset (Jean), « Le patrimoine en pierre sèche en Ariège », in *colloque transpyrénéen : La pierre, support de développement... de la pierre sèche à nos jours, Auzat, 2005*, éd. Électronique : pp.24-27.

Besset 2006 a : Besset (Jean), « Au col de Lastris » Association Montagne et patrimoine : Fédération de la Pierre sèche in *Bulletin interne de l'association n° 9 décembre 2006*, pp. 15-17

Besset, Grosselle Chalabre juin 2006b : Besset (Jean), Grosselle Chalabre (Michel), « Et Counozouls me fut conté » Association Montagne et patrimoine : Fédération de la Pierre sèche in *Bulletin interne de l'association n° 9 décembre 2006*, pp. 8-14

Besset octobre 2006c : Besset (Jean), « Saint Mathieu 2006 » Association Montagne et patrimoine : Fédération de la Pierre sèche in *Bulletin interne de l'association n° 9 décembre 2006*, p. 23.

Besset 24 novembre 2006d : Besset (Jean), « Marimont 2006 » Association Montagne et patrimoine : Fédération de la Pierre sèche in *Bulletin interne de l'association n° 9 décembre 2006*, pp. 24-25.

Bille et al. 2005 : Bille (Élisabeth), Campmajo (Pierre), Conesa (Marc), Crabol (Denis), Raynaud (Claude), Rendu (Christine), Ruas (Marie-Pierre), Sondages sur le site de Lo Pla à Llo in *Bulletin de l'A.A.P.O. n° 20*, pp. 22-23.

Bladé 1894 : Bladé (Jean-François), « Essai sur l'histoire de la transhumance dans les Pyrénées françaises », *Revue des Pyrénées*, n° VI, 1894, pp. 515-530.

Boissinot 1997 : Boissinot (Philippe), « Archéologie des façons culturelles », *La dynamique des paysages protohistoriques, antiques, médiévaux et modernes ; actes des 27e rencontres internationales d'archéologie et d'histoire*, ss la dir. de Burnouf (Joëlle), Bravard (Jean-Paul), Chouquer (Gérard), Antibes, 1997, pp. 85-112.

Bourneton 1989 : Bourneton (Alain), *Architectures non charpentées des Pyrénées : L'orry du Couserans, l'almanach du Couserans*, 1989, pp. 23-30.

Bourneton 1991 : Bourneton (Alain), « Des pierres habitées » in *Pyrénées Magazine Hors-série n° 4*, 1991, pp. 80-3.

Brocas — Legaz 2005 : Brocas (Delphine) — Legaz (Amaia), « La montagne basque : Sources et ressources. Les pâturages et les bois dans les Pyrénées occidentales (XIe-XIXe siècles) », in *Les ressources naturelles des Pyrénées du Moyen Âge à l'époque Moderne. Exploitation, gestion, appropriation. Actes du congrès RESOPYR 1*, travaux réunis par Catafau (Aymat), PU Perpignan, 2005, pp. 49-70.

Brochier, Beeching 1993 : Brochier (Jacques-Léopold), Beeching (Alain), « Les grottes bergeries d'altitude. Débuts de l'élevage et premières transhumances au Néolithique dans les Préalpes dioises », *L'homme et le mouton dans l'espace de la transhumance* sous la dir de Duclos (Jean-Claude) et Pitte (André), Grenoble, 1993, p. 35-47.

Brochier (Jacques-Élie) **2006** : « Des hommes et des bêtes : une approche naturaliste de l'histoire et des pratiques de l'élevage » in Guilaine (Jean) (dir.), *Populations néolithiques et environnements*, 2006, éd. errance, p. 135-151.

Brunet 1996 : Brunet (Serge), « Les lies et passeries des Pyrénées sous Louis XIV », *De la guerre à l'ancienne guerre réglée*, CTHS, Paris, 1996, p. 271-289.

Brunet 2002 : Brunet (Serge), « Les mutations des lies et passeries des Pyrénées du XIVE au XVIIIe siècle », *Annales du Midi*, n° 114, 240, p. 431-456.

Buissan 2001 : Buissan (Georges), *Henri Fédacou raconte, la vie pastorale dans les Pyrénées au début du siècle*, 2001.

Calastrenc, Le Couedic, Rendu, avec la collaboration de BAL 2006 : Calastrenc (Carine), Le Couédic (Mélanie), Rendu (Christine), avec la collaboration de Bal (Marie-Claude), Archéologie pastorale en vallée d'Ossau. Problématiques, méthodes et premiers résultats, *Revue du Groupe Archéologique des Pyrénées occidentales et des Landes*, pp. 11-30.

Calastrenc 2003 : Calastrenc (Carine), *Rapports de prospection inventaire. vallon de Baraoude (Aragnouet, Bazus-Aure, Guchan - Hautes-Pyrénées)*, dactyl., 2001-2003.

Calastrenc 2004 : Calastrenc (Carine), *Archéologie pastorale en vallée d'Ossau. Rapport de prospection-inventaire, 2004*, dactyl.

Calastrenc 2005 : Calastrenc (Carine), *Archéologie pastorale en vallée d'Ossau. Rapport de prospection-inventaire, 2005*, dactyl.

Calastrenc 2009 : Calastrenc (Carine), *Le Couédic (Mélanie), Rendu (Christine), Archéologie pastorale en vallée d'Ossau. Rapport de fouilles archéologiques, 2009*, dactyl.

Calastrenc et al. 2016 : sous la dir., Calastrenc (Carine), Rendu (Christine), Le Couédic (Mélanie), Berdoy (Anne), *Estives d'Ossau. 7000 ans de pastoralisme dans les Pyrénées*, le pas d'oiseau, 2016.

Campardon 1900 : Campardon (Emile), « L'amélioration pastorale dans l'Ariège et la Haute-Garonne », Paris, 1900, *Publication du ministère de l'Agriculture, Restauration et conservation des terrains en montagne*.

Campmajo, Crabol, Davasse, Galop, Rendu 1996 : Campmajo (Pierre), Crabol (Denis), Davasse (Bernard), Galop (Didier), Rendu (Christine), « L'occupation pastorale de la montagne d'Enveitg » in *Bilan Scientifique Régional du Languedoc-Roussillon*, Montpellier, 177-178.

Campmajo, Crabol, Parent, Rendu 2004 : Campmajo (Pierre), Crabol (Denis), Parent (Gilles), Rendu (Christine), Sondages sur le site « d'Angoustrine au lieu-dit Coume Païrounell » in *Bulletin de l'A.A.P.O. n° 19*, pp. 15-16

Campmajo, Crabol, Rendu 2002 : Campmajo (Pierre), Crabol (Denis), Rendu (Christine), « Enveitg. Pla de l'Orri » in *Bulletin Scientifique Régional du Languedoc-Roussillon*, 150.

Campmajo, Crabol, Rendu 2004 : Campmajo (Pierre), Crabol (Denis), Rendu (Christine), « Les fouilles d’Enveitg, Pla de l’Orri » in *Bulletin de l’A.A.P.O. n° 19*, pp. 14-15

Campmajo, Crabol, Rendu 2005 : Campmajo (Pierre), Crabol (Denis), Rendu (Christine), « Les fouilles d’Enveitg, Pla de l’Orri » in *Bulletin de l’A.A.P.O. n° 20*, pp. 19-22

Campmajo, Davasse, Evin, Fontugne, Galop, Rendu 1999 : Campmajo (Pierre), Davasse (Bernard), Evin (Jacques), Fontugne (Michel), Galop (Didier), Rendu (Christine), « Archéologie pastorale et histoire de l’environnement en haute montagne : l’apport des datations radiocarbone » in *Mémoires de la Société préhistorique française*. Evin J., Oberlin C., Daugas J.-P. et Salles J.F. (dir), *Actes du 3^e congrès international « ¹⁴C et archéologie », Lyon 6-10 avril 1998, Revue d’archéométrie, suppl. 1999 et Soc. Préhist. Fr. Mémoire n° 26*, 411-417

Campmajo, Davasse, Galop, Rendu 1995 : Campmajo (Pierre), Davasse (Bernard), Galop (Didier), Rendu (Christine), « Habitat, environnement et systèmes pastoraux en montagne : acquis et perspectives de recherches à partir de l’étude du territoire d’Enveig » in *Cultures i medi de la Prehistòria a l’Edat mitjana, Homenatge al Professor Jean Guilaine*, Xe Col. loqui internacional d’arqueologia de Puigcerdà, Institut d’Estudis Ceretans, Puigcerdà, Institut d’Estudis Ceretans, Puigcerdà, 661-673.

Campmajo, Davasse, Galop, Rendu 1995 : Campmajo (Pierre), Davasse (Bernard), Galop (Didier), Rendu (Christine), « Enveitg, l’habitat pastoral d’Enveitg » in *Bilan Scientifique Régional du Languedoc-Roussillon*, Montpellier, 193-194.

Campmajo, Davasse, Galop, Rendu, Ruas 1998 : Campmajo (Pierre), Davasse (Bernard), Galop (Didier), Rendu (Christine), Ruas (Marie-Pierre), « Pyrénées-Orientales, habitat pastoral de la montagne d’Enveitg » in *Bilan Scientifique Régional du Languedoc-Roussillon*, Montpellier, pp. 150-151

Campmajo, Rendu 1994 : Campmajo (Pierre), Rendu (Christine), « L’occupation pastorale de la montagne d’Enveitg » in *Bilan Scientifique Régional du Languedoc-Roussillon*, Montpellier, 140-141.

Campmajo, Rendu 1995 : Campmajo (Pierre), Rendu (Christine), *Bergers et troupeaux de Cerdagne, Pastors i ramats de Cerdanya*, catalogue-guide de l’exposition, publication du Musée de Cerdagne, 75 p. Bilingue français-catalan. Patrice Castel L’architecture montagnarde vernaculaire : un patrimoine ressource pour une formation développement dans le département de l’Ariège, maîtrise, UTM, 1996. Jean-Louis Causse sur la jasse de Parau. Le berger d’Orlu et ses tarasconnaises *L’Ariégeois magazine n° 172* septembre octobre 2008, pp. 12 21

Campmajo, Rendu 1996 : Campmajo (Pierre), Rendu (Christine), *L’occupation pastorale historique de la vallée d’Eyne*. Document scientifique de la Réserve d’Eyne n° 4, 82 p., 39 photos couleurs, 2 cartes, 23 plans.

Campmajo, Rendu 2002 : Campmajo (Pierre), Rendu (Christine), « Eyne : Orri de Baix » in *Bulletin Scientifique Régional du Languedoc-Roussillon*, 189-190.

Carrier — Mouthon 2010 : Carrier (Nicolas) — Mouthon (Fabrice), *Paysans des Alpes. Les communautés montagnardes au Moyen Âge*, PU Rennes, 2010.

Carozza 2005 : Carozza (Laurent), Galop (Didier), Marembert (Fabrice), Monna (Fabrice), « Quel statut pour les espaces de montagne durant l'âge du Bronze ? Regards croisés sur les approches société-environnement dans les Pyrénées Occidentales », *Documents d'Archéologie Méridionale*, 2005, n° 28, pp.7-23.

Castel 1999 : Castel (Patrice), *C'est quoi ce tas de pierres ? Propositions d'un parcours pédagogique sur les orris de la haute vallée du Vicdessos*, Montagne et Patrimoine (association), 1999, dactyl.

Cavaillès 1910 : Cavaillès (Henri), Une fédération pyrénéenne sous l'Ancien régime. Les traités de lies et passerries (réédition de l'article paru dans *La Revue historique* en 1910), dans *Lies et passerries dans les Pyrénées... Actes de la 3e journée de recherches de la Société d'Etudes des Sept Vallées*. Luz-Saint-Sauveur 1^{er} juillet 1985, Tarbes, 1986, pp. 1-67.

Cavaillès 1931 : Cavaillès (Henri), *La transhumance pyrénéenne et la circulation des troupeaux dans les plaines de Gascogne*. Thèse complémentaire pour le doctorat, Université de Paris, 1931, rééd. Cairn.

Cazenave 2001 : Cazenave (Annie), « Bergers de Montailou », in *Colloque international Autour de Montailou, village occitan*, Montailou (09), août 2000.

Cazenave 2005 : Cazenave (Annie), « La vie de nos bergers au XIV siècle » Association Montagne et patrimoine : Fédération de la pierre sèche in *Bulletin interne de l'association n° 6 décembre 2004*, pp 18-20.

Chaix (Louis) 2006 : « Le bétail en mouvement, du néolithique à l'âge du fer. Aspects méthodologiques et données archéozoologiques », in Laffont (Pierre-Yves) (éd.), *Transhumance et estivage en Occident, des origines aux enjeux actuels, colloque de Flaran*, PUM, 2006, p. 31-47.

Chatelard 1930 : Chatelard (Maurice), « L'habitation dans les Pyrénées ariégeoises », *Revue géographique du Sud-Ouest*, 1930, pp. 306-330.

Chatelard 1930 : Chatelard (Maurice), « Les phénomènes d'habitat dans les Pyrénées ariégeoises », *Revue géographique du Sud-Ouest*, 1931, pp. 448-513.

Chabrol 1950 : Chabrol (Paul), La vie pastorale dans les Pyrénées françaises, *bulletin de la Fédération Française d'économie alpestre*, 1950, pp. 604 à 618.

Chevalier 1906 : Chevalier (Marcel), « La transhumance et la vie pastorale dans les vallées d'Andorre », *Revue des Pyrénées*, 1906, tome XVIII, pp. 604-618.

Chevalier 1837 : Chevalier (Michel), « La vallée de l'Ariège et la République Andorre », *Revue des deux mondes*, 1837, t. 4, pp. 618 à 642.

Chevalier 1951 : Chevalier (Michel), « Vacheries, cabanes et orrys. Essai de typologie pastorale », *Pirineos* (Zaragoza), 1951, pages 309 à 333.

Chevalier 1956 : Chevalier (Michel), *La vie humaine dans les Pyrénées ariégeoises*, Paris, 1956.

Chevallier 2000 : Chevallier (Raymond), *Lecture du temps et de l'espace. Topographie archéologique et historique*. Paris, 2000.

Chouquer 2010 : Chouquer (Gérard), *Traité d'archéogéographie, tome 1. Les caractères originaux de l'espace-temps moderne*, Paris, 2010.

Claeys 1995 : Claeys (Louis), « Les Ariègeois et le pouvoir central au XIXe siècle du refus à l'acceptation », in *Pays pyrénéens et pouvoirs centraux*, ss. La dir. de Brunei (Michel), Brunet (Serge), Pailhès (Claudine), 1995, Toulouse, p. 225-237.

Clarens 1936 : Clarens (Louis), « La race ovine tarasconnaise. Elevage. Améliorations », *Annales de la Fédération Pyrénéenne de l'économie montagnarde*, 1936, p. 186-191.

Clement-Conté et al 2016 : Clemente Conte (Ignacio), Gassiot Ballbè (Ermengol), Rey Lanaspá (Javier), Antolín (Ferran), Gómez Obea (Laura), Viñerta Crespo (Ángel), Saña Seguí (María) « 7. Cueva de Coro Trasito (tella-Sin, Huesca) : un asentamiento pastoril en el Pirineo central con ocupaciones del Neolítico antiguo y del bronce medio », *Congreso Arqueología Patrimonio Aragones, Sesión 5. Patrimonio, gestión y divulgación*, p. 71-80. Consulté juin 2016 <https://www.academia.edu/26608669/>.

Clement-Conté et al :

Commenge 2005 : Commenge (Patrice), « Restauration du chemin de croix de Raynaude au Mas-D'Azil » Association Montagne et patrimoine : Fédération de la Pierre sèche in *Bulletin interne de l'association*, n° 8 décembre 2005, pp. 16-17.

Conesa 2005 : Conesa (Marc), « L'herbe et la terre. Communautés rurales de Cerdagne française au XVIIIe siècle et accès aux estives : un lien structurant », in *Les ressources naturelles des Pyrénées du Moyen Âge à l'époque Moderne. Exploitation, gestion, appropriation. Actes du congrès RESOPYR 1*, travaux réunis par Catafau (Aymat), PU Perpignan, 2005, p. 205-220.

Crabol et al. 2005 : Crabol (Denis), Campmajo (Pierre), Parent (Gilles), Raynaud (Claude), Rendu (Christine), Ruas (Marie-Pierre), « Fouilles sur le site de la Coume Pairounell à Angoustrine » in *Bulletin de l'A.A.P.O. n° 20*, p. 16-19.

Conesa (Marc) 2006 : « Espaces en partage et partage des espaces. Organisation et acteurs de la transhumance et de l'estivage dans les Pyrénées de l'est (Cerdagne, XVe-XVIIIe siècles) », in Laffont (Pierre-Yves) (éd.), *colloque de Flaran*, PUM, 2006, p.307-339.

Cursente 1998 : Cursente (Benoît), *Des maisons et des hommes, la Gascogne médiévale*, Toulouse, PUM, 1998.

Daget 1995 : Daget (Philippe), Godron (Michel), ss la dir., *Pastoralisme, troupeaux, espaces et sociétés*, Paris, 1995.

Dauzat, Rostaing 1978 : Dauzat (Albert) - Rostaing (Charles), *Dictionnaire étymologique des noms de rivières et de montagnes en France*, Paris, 1978.

Davasse 1998 : Davasse (Bernard), *La forêt du charbonnier et les forêts des paysans dans l'espace des Pyrénées de l'Est (Moyen Age à nos jours)*, Thèse de doctorat de Géographie, Université Toulouse-le-Mirail, 2 volumes, 1998.

Davasse 1992 : Davasse (Bernard), *Protoindustries et histoire des forêts, Les cahiers de l'Isard*, « La Génèse de la « mémoire des charbonnières » : de la problématique écohistorique à la démarche géographique, pp. 193-206, 1992, n° 3.

Davasse, Galop, Rendu 2000 : Davasse (Bernard), Galop (Denis), Rendu (Christine), « Contribution palynologique à l'histoire des activités pastorales pyrénéennes au cours des sept derniers millénaires », *Le pastoralisme en France à l'aube des années 2000, Pastum Hors-série*, Association française de pastoralisme, p. 69-74.

Davasse, Galop, Rendu, Vanniere 2001 : Davasse (Bernard), Galop (Denis), Rendu (Christine), Vanniere (Boris), « Feu et pratiques agro-pastorales dans les Pyrénées-Orientales : le cas de la montagne d'Enveitg (Cerdagne, Pyrénées-Orientales, France) », *Sud-Ouest européen*, n° 11, juillet 2001, pp. 29-42.

Degeilh 1949 : Degeilh (Jean), *La transhumance dans la Haute vallée du Salat*, dactyl., 1949, thèse à l'institut agricole de Toulouse.

Dengerma et al 1986 : Dengerma (Joseph), Ruffé (Anne-Marie), *L'orry Bulletin Amitié du Vicdessos n° 15*, pp. 32-38 DRA, *Les ovins en Midi-Pyrénées, 1982-1985*, Direction Régionale de l'Agriculture, Toulouse, 1986.

Desplat 2005 : Desplat (Claude), *La guerre oubliée. Guerres paysannes dans les Pyrénées (XIIIe-XIXe siècles)* Pau, 2005.

Díaz Bonilla et al 2016 : Diaz Boilla (Sara), Obea Gómez (Laura), Gassiot Ballbè (Ermengol), Clemente Conte (Ignacio), García Casas (David), Rodríguez Antón (David), Quesada Carrasco (Manuel), Rey Lanasa (Javier), « 73 Arqueología y patrimonio en la alta montaña. Resultado de las prospecciones en el valle de Góriz del Parque Nacional de Ordesa y Monte Perdido », *Congreso Arqueología Patrimonio Aragones, Sesión 5. Patrimonio, gestión y divulgación*, p. 609-616. Consulté juin 2016 <https://www.academia.edu/26608890/>.

Druene 1954 : Druene (Bernard), « Les lies et passerries spécialement pendant la guerre de succession d'Espagne », (réédition revue et augmentée d'un article de 1954), in *Lies et passerries dans les Pyrénées. Actes de la 3^e journée de recherches de la Société d'Etudes des Sept Vallées*. Luz-Saint-Sauveur, juillet 1985, Tarbes, 1986, pp. 68-108.

Duclos 1881 : Duclos (Henri-Louis), *Histoire des Ariégeois (comté de Foix et vicomté de Couserans), de l'esprit et de la force intellectuelle et morale dans l'Ariège et les Pyrénées Centrales*, tome I, p. 78, « Le berger pyrénéen », 1881-86.

Duclos — Jourdain-Annequin 2006 : sous la dir. Duclos (Jean-Claude) et Jourdain-Annequin (Colette), *Aux origines de la transhumance. Les Alpes et la vie pastorale d'hier et d'aujourd'hui*, Picard, 2006.

Durand 2006 : Durand (Jean-Paul), « Le pastoralisme dans la vallée ariègeoise de la Courbière, aventure séculaire, et lieu de mémoire de la valorisation de la montagne » Association Montagne et patrimoine : Fédération de la Pierre sèche in *Bulletin interne de l'association n° 9 décembre 2006*, pp. 19-22.

Dupuy 2004-5 : Dupuy (Grégory), *Un itinéraire de transhumance en haute vallée du Vicdessos, inventaire 2004-2005 : granges et stations intermédiaires*, 2005, dactyl.

Duvernoy 1977 : Duvernoy (Jean), *Le registre d'Inquisition de Jacques Fournier*, 3 volumes, La Haye, 3 tomes, 1977.

Eychenne : Eychenne (Corinne), *Hommes et troupeaux en montagne, la question pastorale en Ariège*, 2006.

Fau 2006 : Fau (Laurent) (ss la dir.), *Les Monts d'Aubrac au Moyen Âge. Genèse d'un monde agropastoral*, Documents d'Archéologie Française n° 101, Paris, éd. MSH, novembre 2006.

Fert 2004 : Fert (Didier), « Petit lexique pour une approche de la pierre sèche » Association Montagne et patrimoine : Fédération de la pierre sèche in *Bulletin interne de l'association n° 5 juin 2004*, pp. 9-10

Florenti : Florenti (Hélène), « Il faut sauver les derniers orrys de l'Ariège » in *l'Ariégeois oct 1994, n° 111*, pp. 40-45.

Fossat 1981 : Fossat (Jean-Louis), « Problématique de la pénétration du vocabulaire pastoral des vallées andorranes sur les axes est-ouest des Pyrénées centrales et sur l'axe méditerranéen », *Cahiers d'Etudes Romanes*, 1981, pp. 27-28.

Galop 1996 : Galop (Didier), *La forêt, l'homme et le troupeau. Six millénaires d'anthropisation du massif pyrénéen de la Garonne à la Méditerranée*, Thèse de Doctorat, Université Toulouse-le-Mirail, 1996, p. 185-218.

Galop 2000 : Galop (Didier), « La croissance médiévale sur le versant nord des Pyrénées à partir des données palynologique », Berthe (Maurice), Cursente (Benoît), ss la dir. *Villages pyrénéens : morphogenèse d'un habitat de montagne*, Toulouse, 2000, p. 45-54.

Galop 2001 : Galop (Didier), « Les apports de la palynologie à l'histoire rurale : l'exemple de la longue durée des activités agro-pastorales pyrénéennes », ss la dir. de Guilaine (Jean), *La très longue durée. Etudes rurales*, n° 153-4, 2001, p. 127-138.

Galop 2003 : Galop (Didier), Vannière (Boris), Lopez-Saez (Jérôme), « Des abattis-brûlis néolithiques au système agro-pastoral pyrénéen actuel », *Les Pyrénées et ses marges au troisième millénaire avant J.-C. Actes du XIIIe colloque international d'archéologie de Puigcerdà*, 2003, pp. 82-94.

Galop 2006 : Galop (Didier), « La conquête de la montagne pyrénéenne au Néolithique. Chronologie, rythmes et transformations des paysages à partir des données polliniques », ss la dir. de Guilaine (Jean), *Populations néolithiques et environnement*, Paris, 2006, pp. 279-295.

Gassiot et al 2011 : Gassiot Ballbè (Ermengol), Garcia (David), Mazzucco (Niccolò), Obea (Laura), Puig (Elsa), Rodríguez Antón (David), « On són els vius ? El poblament de l'alt Pirineu Occidental durant el IIon ler Mil. lenni calAne », *La Transició Bonze Final – 1A Edat del Ferro en les Pirineus i territoris veïns*, Institut d'Estudis Ceretans, XV Col. loqui internacional d'Arqueologia de Puigcerdà, congrés nacional d'arqueologia de Catalunya, nov. 2011, 153-166.

Gassiot et al 2014a : Gassiot Ballbè (Ermengol), Garcia (David), Mazzucco (Niccolò), Obea (Laura), Oliva (Marta), Rodríguez (David), Burjachs (Francesc), Antolín (Ferran), « Una història de llarga durada. L'ocupació humana del parc nacional d'Aigüestortes i estany de Sant Maurici i Àrees properes durant els darres 10.000 anys », *Primeres jornades d'Arqueologia i paleontologia del Pirineu i Aran*, Coll de Nargó i la Seu d'Urgell, nov 2013, ed 2014, p. 109-109.

Gassiot et al 2014b : Gassiot Ballbè (Ermengol), Garcia (David), Oliva (Marta), « Assentaments ramaders d'alta muntanya al Pallars i l'alta Ribagorça : aparició i canvis durant l'antiguitat tardana i l'edat mitjana (segles IV-XIV), Intervencions arqueològiques 2010-2014 : món rural, actes. Volum II, *actes V Congrés d'Arqueologia medieval i moderna a Catalunya*, p. 603-614, 2015.

Consulté en juin 2016 : <https://www.academia.edu/19844471/>.

Gassiot et al 2014c : Gassiot Ballbè (Ermengol), Rodríguez Antón (David), Mañosa Pèlachs (Albert), Pérez Obiol (Ramon), Julià Brugués (Ramón), Bal-Serin (Marie-Claude), Mazzucco (Niccolò) « La alta montaña durante la Prehistoria : 10 años de investigación en el Pirineo catalán occidental », *Trabajos de Prehistoria*, 71, n° 2, julio-dic 2014, p. 261-281, 2015.

Gassiot et al 2014d : Gassiot Ballbè (Ermengol), Garcia Casas (David), « Històries d'ovelles i pastures. Arqueologia dels darres segles de ramaderia a l'alta muntanya », *L'arqueologia del món modern i contemporani*, p. 451-470, Afers, 2014. Consulté en juin 2016 : <https://www.academia.edu/9217385/>.

Gassiot et al 2015 : Gassiot Ballbè (Ermengol), Clemente Conte (Ignacio), Rey Lanaspá (Javier) (dir.), *Sobrarbe antes de Sobrarbe. Pinceladas de historia*, 2015.

Girard 1930 : Girard (Olivier), « Les moutons dans les Pyrénées », *Union ovine*, 1930, pages 52-56.

Goron 1933 : Goron (Lucien), « Les migrations saisonnières dans les départements pyrénéens au début du XIXe siècle », *Revue géographique du Sud-Ouest*, 1933, pp. 230-272.

Gratacos 1987 : Gratacos (Isaure), *Femmes pyrénéennes*, Toulouse, 1987.

Gratacos 1995 : Gratacos (Isaure), *Calendrier pyrénéen*, Toulouse, 1995.

Graulle 24 nov. 2004 : Graulle (Jean), « Prades à fleur de pierre » Association Montagne et patrimoine : Fédération de la pierre sèche in *Bulletin interne de l'association n° 6 décembre 2004*, pp. 5-7

Graulle mars 2005 : Graulle (Jean), Montailou « d'une pierre à l'autre » Association Montagne et patrimoine : Fédération de la Pierre sèche in *Bulletin interne de l'association n° 7 juin 2005*, pp 3-7

Guilaine 1991 : Guilaine (Jean), *Pour une archéologie agraire : à la croisée des sciences de l'homme et de la nature*, Paris, 1991.

Guillot 2006 : Guillot (Florence), « Habitats et patrimoine médiévaux dans la vallée du Vicdessos », Colloque transpyrénéen : *De la pierre sèche à nos jours : la pierre, facteur de développement*, Auzat, 21-23 octobre 2005, publié en 2006.

Guillot 2010 : Guillot (Florence), « Habitats et peuplement en haute vallée de l'Ariège aux XIe et XIIe siècles », *Habitat et peuplement dans les Pyrénées au Moyen Âge et à l'époque moderne, Travaux du groupe RESOPYR III*, Textes recueillis et édités par Jean-Pierre Barraqué et Philippe Sénac, collection Méridiennes, Université de Toulouse-Le-Mirail, 2010, pp. 79-94.

Guillot 2012 : Guillot (Florence), *Rapports de sondages archéologiques 2012 Soulcem, Auzat, Ariège*, dactyl 2012, consultable sur HAL.

Guillot 2013 : Guillot (Florence), Le pastoralisme au Moyen Âge en vallée du Vicdessos, à travers la documentation écrite médiévale : Grands troupeaux et communautés paysannes, publication numérique consultée en nov 2017 : http://www.academia.edu/9333779/Le_pastoralisme_au_Moyen_%C3%82ge_en_vall%C3%A9e_du_Vicdessos_%C3%A0_travers_la_documentation_%C3%A9crite_m%C3%A9di%C3%A9vale_Les_grands_troupeaux_aux_communit%C3%A9s_paysannes

Guillot 2014 : Guillot (Florence), *Rapports de sondages archéologiques 2014 Soulcem, Auzat, Ariège*, dactyl 2014, consultable sur HAL

Guillot 2015 : Guillot (Florence), *Rapport de la prospection archéologique (Soulcem-Auzat(09) — 2015. Pour une archéologie de la montagne*, dactyl, juin 2016.

Guillot 2015b : Guillot (Florence), *SIG et BD de la prospection inventaire 2015*, numérique, juin 2016.

Guillot 2016 : Guillot (Florence), *Rapport de la prospection archéologique (Soulcem-Auzat(09) — 2016. Pour une archéologie de la montagne*, dactyl, janv. 2017.

Guillot 2015b : Guillot (Florence), *SIG et BD de la prospection inventaire 2016*, numérique, janv. 2017.

Raynaud-Guillot : Raynaud (André) – Guillot (Florence), Lies et passeries entre haut Vicdessos (Ariège) et Valferrer (Pallars), de 1664 à 1830, in *Colloque de Bayonne, avril 2014 : Guerres et paix : les enjeux de la frontière franco-espagnol (XVIe-début XIXe siècles)*, ss presse.

Harfouche 2006 : Harfouche (Romana), « Agriculture en terrasses à haute altitude au cours de l'Âge du Bronze dans les Pyrénées orientales (Massif du Carlit) », *Revue Économie et Société*, Lyon, ISMEA, 2006.

Harfouche 2007 : Histoire des paysages méditerranéens terrassés : aménagements et agriculture. BAR International Series, 1634, *Archaeopress*, Oxford, 2007.

Harfouche et al. 2008 : Harfouche (Romana), Poupet (Pierre), Ruas (Marie-Pierre), Campmajo (Pierre), Rendu (Christine), Bal (Marie-Claude), « Aux marges de l'ager : forêt, pâturages et... agriculture dans la montagne pyrénéenne » *Sylva et Saltus en Gaule romaine : dynamique et gestion des forêts et des zones rurales marginales (friches, landes, marais...)*, actes du colloque AGER VII, Rennes, 2004, éd. En 2008.

Henry 1986 : Henry (Daniel), « Lies et passeriers dans les Pyrénées », *Bulletin de la Société de Borda*, 1986 (4^e trimestre, n° 404), pp. 500-502.

Higounet 1987 : Higounet (Charles), « Lies et passeriers dans les Pyrénées », *Annales du Midi*, 1987 - 4^e trim., p. 515 et suiv.

Lavergne 1892 : Lavergne (Léonce), « Bergers et troupeaux dans l'Ariège », *revue des Pyrénées*, 1892, pp. 602-604.

Landais, Deffontaines 1993 : Landais (Etienne), Deffontaines (Jean-Pierre), « L'espace d'un berger. Pratiques pastorales dans les Ecrins ». *L'homme et le mouton dans l'espace de la transhumance* sous la dir de Duclos (Jean-Claude) et Pitte (André), Grenoble, 1993, pp. 243-254.

Lay 2006 : Lay (Sébastien), « Maîtrise, non-maîtrise de l'herbage : approche ethnologique des savoirs et des usages de l'herbe dans les Pyrénées Centrales », ss la dir. de Brumont (Francis), *Prés et pâtures en Europe occidentale*, colloque de Flaran, PUM, n° 28, 2006, pp. 221-232.

Laval et al 1922 : Laval (Eloi) et Bouychères-Vergnies (Joseph), « Rapports de la communauté de Vicdessos avec Valferrère et la Catalogne », *Bulletin de la Société Ariègeoise des Sciences, Lettres et Arts*, 1917-1922, p. 221 et suiv.

Le Couédic 2010 : Le Couédic (Mélanie), *Les pratiques pastorales d'altitude dans une perspective ethnoarchéologique. Cabanes, troupeaux et territoires pastoraux pyrénéens dans la longue durée*, 3 volumes, Thèse, Univ. de Tours, dactyl (TEL), 2010.

Le Couédic et al : Le Couédic (Mélanie) – Rendu (Christine) – Garcia Casa (David) – Gassiot (Ermengol) – Calastrenc (Carine) – Clemente (Ignacio) – Guillot (Florence) – Forto (Abel) – Nunes (Joan) – Pujol (Ferran) – Rey Lanaspá (Javier) – Contamine (Thomas) – Mazzucco (Niccolo) – Obea (Laura) – Quesada (Manuel) – Rodriguez (David), « Comparer et modéliser les sites, les territoires et les systèmes pastoraux dans la diachronie : présentation et premiers résultats du projet collaboratif DEPART, in colloque de Bagnères-de-Bigorre en 2015 *Pays Pyrénéens et environnement*, ss presse.

Lécrivain 1993 : Lécrivain (Élisabeth), Leroy (André), Savini (Isabelle), Deffontaines (Jean-Pierre), « Les formes du troupeau au pâturage. Genèse et diversité », in ss la dir. de Balent (Georges), *Pratiques d'élevage extensif : identifier, modéliser, évaluer*, Versailles, 1993, pp. 237-263.

Leveau, Palet-Martinez 2010 : Leveau (Philippe), Palet-Martinez (Josep-Maria), « Les Pyrénées romaines, la frontière, la ville, la montagne. L'apport de l'archéologie du paysage », *Pallas*, n° 82, 2010, pp. 171-198.

Marcenac 1951 : Marcenac (Jean), *L'économie agricole de l'Ariège*, 1951, Thèse de Doctorat, Toulouse.

Martín et al 2010 : Martín (A), Edo (J), Tarrús (J), Clop (X), « Le Néolithique ancien de Catalogne (VIe-première moitié du Ve millénaire av. J.C.) — Les séquences chronoculturelles, in *Manen (C.) et al, Premières sociétés paysannes de Méditerranée occidentale. Structures des productions céramiques. Société Préhistorique Française*, 2010, p. 197-214.

Métailié 2005 : Métailié (Jean-Paul), « L'homme et la montagne : pastoralisme, métallurgie et forêts dans les Pyrénées. » In : Vergnolle-Mainar C. et Desailly B. (coord.) : *Environnement et sociétés, Territoires, risques, développement, éducation*, Scéren - CRDP Midi-Pyrénées, collection « Focus », 2005, pp. 65-73

Maciotta 1988 : Maciotta (Valérie), *L'abbaye de Boulbonne et son domaine foncier, actes de 1154 à 1238*, mémoire de maîtrise, Université Toulouse-le-Mirail, Juin 1988.

Miras, et al 2006 : Miras (Yannick), Ejarque (Ana), Riera (Santiago), Palet (Josep.Maria), Orengo (Hector), Euba (Itxaso), « Dynamique holocène de la végétation et occupation des Pyrénées andorranes depuis le Néolithique ancien, d'après l'analyse pollinique de la tourbière de Bosc dels Estanyons (2180 m), Vall del Madriu, Andorre », *Comptes Rendus Palevol.*, n° 6-4, pp. 191-200.

Ménard 1994 : Menard (Henri), « Mémoires de reconnaissances militaires effectuées sur la frontière pyrénéenne au début du XIXe siècle par des officiers de l'état-major : intérêt pour l'histoire locale », in *Revue de Comminges*, 1994, pp. 119 à 125.

Morin, Picavet 2006 : Morin (Alexandre), Picavet (Régis), « Archéologie et pastoralisme d'altitude (Vercors, Dévoluy, haute vallée du Büech) », ss la dir. de Duclos (Jean Claude), Jourdain-Annequin (Colette), *Aux origines de la transhumance. Les Alpes et la vie pastorale d'hier à aujourd'hui*, Paris, 2006, pp. 187-203.

Montagne et Patrimoine 1996 : Montagne et Patrimoine (association), *Inventaire et étude de valorisation des orris de l'Ariège, Campagne haut Vicdessos et Massatois*, 1996, dactyl.

Montagne et Patrimoine 1998 : Montagne et Patrimoine (association), *Inventaire et étude de valorisation des orris de l'Ariège, Campagne haut Vicdessos et haute Ariège*, 1998, dactyl.

Pailhès 2000 : Pailhès (Claudine), *Du Carlit au Crabère : Terres et hommes de frontière*, Foix, 2000.

Pee Laby 1900 : Pee Laby (Ernest) : « La transhumance dans les Pyrénées », *Bulletin de la Société Ramond*, 1900, pp. 53-63, 102-113.

Petrowiste 2005 : Petrowiste (Judicaël), « Transit et redistribution : l'organisation des échanges marchands dans le comté de Foix à la fin du Moyen Âge (XIIIe-XVe siècles) », in

Circulation des marchandises et réseaux commerciaux dans les Pyrénées (XIIIe-XIXe siècles), 7^e *Curs d'Història d'Andorra*, col. *loqui d'Andorra*, 2005, PUM, vol. 2, p. 415-436.

Poujade 2005 : Poujade (Patrice), « Commerce transfrontalier dans le Pays de Foix vers 1550-vers1700 », in *Circulation des marchandises et réseaux commerciaux dans les Pyrénées (XIIIe-XIXe siècles)*, 7^e *Curs d'Història d'Andorra*, col. *loqui d'Andorra*, 2005, PUM, vol. 2, p. 437-455.

Raymond 2001 : Raymond (Ratio), *Adrien, le dernier berger des Pyrénées*, 2001.

Régnault 2005 : Régnault (François), « Le programme « mille et une terrasses », in *colloque transpyrénéen : La pierre, support de développement... de la pierre sèche à nos jours*, Auzat, 2005, éd. Électronique : <http://www.pays-du-montcalm.com/patrimoine/SYNTHESECOLLOQUE.pdf>, pp.31-33.

Rendu 1988 : Rendu (Christine), Elevage et vie pastorale au village d'Eyne, *Eyne*, *Naturalia Ruscinonensia*, pp. 25-28

Rendu 1995 : Rendu (Christine), Habitat pastoral d'Enveig, *Catalunya Romanica VII : la Cerdanya, el Conflent*, *Enciclopèdia catalana*, Barcelona, 1995, p. 13

Rendu 1998 : Rendu (Christine), La question des *orris* à partir des fouilles archéologiques de la montagne d'Enveig (Cerdagne) : état des recherches et éléments de réflexion, *Le paysage rural et ses acteurs, Journée d'étude du 25 nov. 1995 du Centre de Recherches Historiques sur les Sociétés Méditerranéennes (CRHISM)*, A. Rousselle et M.-C. Marandet éd., Université de Perpignan : 245-277.

Rendu 2001 : Rendu (Christine), Fouiller des cabanes de bergers : pour quoi faire ?, In : J. Guilaine ed., *La très longue durée, Etudes Rurales*, 153-154 : 151-176.

Rendu 2002 : Rendu (Christine), Une archéologie de l'estivage dans les Pyrénées de l'est, in M.-C. Amouretti et G. Comet (dir.), *L'originalité des techniques agricoles de l'Europe méditerranéenne, de l'Âge du Fer à la Renaissance*, Aix-en-Provence, Publications de l'Université de Provence, pp. 181-193

Rendu 2003 a : Rendu (Christine), Forme et fonction des habitats pastoraux d'estivage : quelques données pyrénéennes, du Néolithique à nos jours, *Actes du colloque Ager V : actualité de la recherche en histoire et archéologie agraire*, Besançon, Presses Universitaires Franc-Comtoises, pp. 181-190

Rendu 2003 b : Rendu (Christine), *La montagne d'Enveig. Une estive pyrénéenne dans la longue durée*, Perpignan, éd. du Trabucaire.

Rendu 2004 : Rendu (Christine), Des cabanes aux maisons : les transformations d'une estive pyrénéenne, du Moyen Âge aux Temps Modernes, B. Cursente (dir.), *Habitats et territoires du Sud, Actes du 126e congrès national des sociétés savantes*, Paris, Editions du CTHS, pp. 147-163

Rendu, Ruas 2005 : Rendu (Christine), Ruas (Marie-Pierre), Glanes et cultures médiévales en haute montagne. Réflexions autour d'une cabane d'estive à Enveig et du château des Angles (Pyrénées-Orientales), in A. Catafau (éd.), *Les ressources naturelles des Pyrénées du Moyen Âge à l'époque moderne, Actes du congrès international Résopyr 1*, Presses Universitaires de Perpignan, pp. 147-184.

Rendu et al 2011 : Rendu (Christine), Martzluff (Michel), Bousquet (Delphine), Campmajo (Pierre), Crabol (Denis), Belbenoit (Vincent), « Questions sur le mode d'occupation de l'espace sur la *Solana* de Cerdagne, autour du Bronze final — 1^{er} âge du Fer », *La Transició Bonze Final — 1A Edat del Ferro en les Pirineus i territoris veïns, Insitutu d'Estudis Ceretans*, XV Col. loqui internacional d'Aruqelogia de Puigcerdà, congrés nacional d'arqueologia de Catalunya, nov. 2011, 167.

Rigal 1867 : Rigal (Antoine), « Etude sur l'amélioration des races porcines, ovines et chevalines de l'Ariège », *Agriculture de l'Ariège*, 1867, pp.449-457.

Rivals 1979 : Rivals (Claude), *L'architecture rurale française, Midi Toulousain et Pyrénéen*, Paris, 1979.

Rohan 1969 : Rohan-Csermak (Géza de), « Typologie des transhumances traditionnelles pyrénéennes », Actes du *94e congrès national des sociétés savantes*, Pau, 1969, section d'archéologie et d'histoire de l'art, pp. 325-329.

Rouges 2006 : Rouges (Yves), « Transhumances 2006 » Association Montagne et patrimoine : Fédération de la Pierre sèche in *Bulletin interne de l'association n° 9 décembre 2006*, pp. 6-7.

Ruas et al. 2005 : Ruas (Marie-Pierre) – Rendu (Christine) en collaboration avec Bergeret (Agnès), « Glanes et cultures en haute montagne d'après les restes de graines et de fruits carbonisés de deux sites médiévaux de Cerdagne et du Capcir (Pyrénées-Orientales) », in *Les ressources naturelles des Pyrénées du Moyen Âge à l'époque Moderne. Exploitation, gestion, appropriation. Actes du congrès RESOPYR 1*, travaux réunis par Catafau (Aymat), PU Perpignan, 2005, pp. 147-184.

Sanchez 2005 : Sanchez (Olivier), « Les principaux types de construction en pierre », in *colloque transpyrénéen : La pierre, support de développement... de la pierre sèche à nos jours*, Auzat, 2005, éd. Électronique : <http://www.pays-du-montcalm.com/patrimoine/SYNTHESECOLLOQUE.pdf>, pp. 46-49.

Savini et al 1993 : Savini (Isabelle), Landais (Etienne), Thinon (Pascal), Deffontaines (Jean — Pierre), « L'organisation de l'espace pastoral. Des concepts et des représentations construites à dire d'experts dans une perspective de modélisation », ss la dir. de Balent (Georges), *Pratiques d'élevage extensif : identifier, modéliser, évaluer*, Versailles, 1993, pp. 137-159.

Saubiac 1841 : Saubiac (Saint-Yzan de), « Aperçu sur les améliorations agricoles et industrielles récemment introduites dans le département de l'Ariège », *Agriculture de l'Ariège*, 1841, pp. 153-165.

Saubiac 1847 : Saubiac (Saint-Yzan de), « Sur les progrès agricoles réalisés dans le département de l'Ariège », *Agriculture de l'Ariège*, 1847, pp. 203-232.

Sermet 1984 : Sermet (Jean), « La frontière pyrénéenne et ses pâturages », *Pyrénées*, 1984 (n° 140), pp. 322-346.

Soldevilla I Temporal (Xavier) 2006 : « L'élevage ovin et la transhumance en Catalogne nord-occidentale (XIIIe-XIVe siècles) », in Laffont (Pierre-Yves) (éd.), *Transhumance et estivage en Occident, des origines aux enjeux actuels, colloque de Flaran*, PUM, 2006, p.109-117.

Soulet 1987 : Soulet (Jean François), *Les Pyrénées au XIX siècle*, Toulouse, 1987, volume 2 pp. 478-713.

Soulet 1987 : Soulet (Jean François), *La vie quotidienne dans les Pyrénées sous l'Ancien Régime*, Paris, 1974.

Taillefer 1939 : Taillefer (François), « Le Vicdessos, étude géographique », *Revue Géographique des Pyrénées et du Sud-Ouest*, tome 10, 1939, pp. 161-268

Taillefer 1963 : Taillefer (François), Morphologie glaciaire des Pyrénées au 1/5000e, feuilles de Foix et de Vicdessos, *Revue Géographique des Pyrénées et du Sud-Ouest*, tome 34, 1963, pp. 5-10.

Taillefer 1984 : Taillefer (François), « Visages des Pyrénées », *In les Pyrénées, de la montagne à l'homme*, ss la dir. de Taillefer (François), Toulouse, 1984, pp. 45 à 69.

Thiébaud (Stéphanie) 2006 : « L'homme, la végétation et la montagne au Néolithique" in Guilaine (Jean) (dir.), *Populations néolithiques et environnements*, 2006, éd. errance, p. 241-257.

Tourte 1936 : Tourte (Bernard), « L'amélioration des pâturages en montagne ariégeoise », *Annales de la Fédération Pyrénéenne de l'économie montagnarde*, 1936, p. 192-198.

Viader 2003 : Viader (Roland), *L'Andorre du IXe au XIVe siècle*, P. U. du Mirail, 2003.

Vigneau Vigneau (Jean-Pierre), « Climat. Le fonctionnement climatique des Pyrénées », In *Dictionnaire des Pyrénées*, ss la dir. de Lévy (André), 2000, pp. 202 à 207.

Viteau 1957 : Viteau (Paul), Toponymie du département de l'Ariège, *tercer Congreso Internacional de Estudios Pirenaicos*, Zaragoza, 1957.

Sources : (dépouillées par André Raynaud et Florence Guillot)

Archives départementales de l'Ariège :

2 B 30-1 : Réformation Générale des Eaux et Forêts.

1 J 90 : Copie XIIIe siècle : Enquête sur les limites du comté de Foix, 1272.

1 J 262 : Coutumes de Vicdessos, 1304.

1 J 275 : Photocopies de cartes et de photographies anciennes de la vallée de Vicdessos. Don de J. Dengerma.

1 J 327-8 : Analyse des titres du cartulaire de Boulbonne, collection Doat.

8 J 47 : Copie moderne de la Réformation du comté de Foix, 1445.

E 95 : Copies modernes : Vicdessos, 1304 - 1726.

E 96 : Vicdessos, 1304 - 1726.

284EDT D1 1791 Auzat délibérations municipales

284EDT D2 an VIII-1833 Auzat délibérations municipales

284 EDT D4 1833-1859 Auzat délibérations municipales

145 EDT BB10 Délibérations consulaires Vicdessos XVIIIe s

145 EDT BB11 Délibérations consulaires Vicdessos XVIIIe s

248EDT/F1 Auzat population et état des étrangers en 1945

284EDT/O3 Chemins Auzat XXe siècle

145 EDT/F10 Marque des bestiaux et coopérative agricole de Vicdessos créée en 1946.

145 EDT CC1 à 4 : terriers du consulat de 1665 et 1740.

145EDT/CC7 à 8 CC9-10 Livres terriers de la communauté de Vicdessos 1744

145EDT H 15 Demande de l'état nominatif des rouliers de Vicdessos ayant transporté des armes lors de l'invasion espagnole du département, 1812 un voiturier de Vicdessos a transporté les affaires de la Préfecture de Foix à Saverdun... Décret impérial ordonnant l'organisation de 34 compagnies de miquelets ou chasseurs de montagne employés à la frontière espagnole, 1808, 8 en Ariège, mais pas situées, 1808 désignation des muletiers de Vicdessos pour l'armée d'Espagne. Noms et villages où ils habitent. 1807 emploi de prisonnier de guerre à Vicdessos. 1814 avril surveillance de la frontière à Auzat et alentours. Un poste au pied du port à partir du 1er juin avec la garde nationale composée d'hommes de chaque village du secteur.

1C117 Bail de Maitre Bocquillon à Monsieur de Galy pour la commission de recette des cinq grosses fermes, & autres fermes & droits y joint, au bureau d'Auzat au pays de Foix.

1C67 Relations avec le Valferrer

1J498 Transaction entre le conseil politique de la vallée de Vicdessos et les Espagnols de Valferrer, Alins et Tor.

1J318, Procuration donnée par les consuls d'Alins et d'Areu en Valferrer à Jacques Amilhat, consul d'Auzat de poursuivre en justice ceux qui sans autorisation des communautés auront fait du charbon de bois ou des planches dans les bois de Bouet, Nori et Tor, pour apporter en France, 27 juin 1788.

- 47J2015 : RTM, Auzat ouverture d'une route (Port du rat), 1974.
- 47J2022 : RTM, Auzat ouverture d'une route (Port du rat), 1974.
- 2L7 Révolution. Auzat.
- 5 M 98 Surveillance de la frontière
- 12 M 27 syndicat d'élevage bovin, ovin et équin canton de Vicdessos, syndicat cantonal 1937
- 12 M 36/2 Caisses locales d'assurances mutuelles agricoles contre la mortalité du bétail canton de Vicdessos caisse cantonale (1902-1909)
- 12 M 93 Recensement du bétail : tableaux récapitulatifs départementaux, cantonaux et communaux an XIII-1866
- 12 M 94 recensement du bétail dans les communes 1911
- 12 M 95/1 recensement du bétail en juin 1918 tableaux par canton
- 12 M 95/4 recensement du bétail en juin 1918 tableaux par communes arrondissement de Foix
- 12 M 99 industrie laitière projet de création de fromageries, fruitières, etc. 1849-1905
- 12 M 100 production laitière enquête sur la production et la consommation, relevés par commune 1921-1941
- 12 M 19 enquêtes de 1855 à 1923 sur la situation agricole
- 12 M 26/1 Syndicats agricoles d'Auzat (1931)
- 12 M 96 recensement des espèces chevalines de 1812 à 1880
- 12 M 97 Améliorations des races, enquêtes sur les races 1809-1828
- 12 M 98 Race bovine, gasconne et saint-gironnaise 1900-1936
- 12 M 103 Concours d'animaux reproducteurs 1825-1916
- 12 M 123 Vétérinaires départementaux : dossiers individuels
- 12 M 133 Transhumance départementale, interdépartementale et internationale 1934-38
- 7 M 6/1 Sinistrés et calamités recensement des pertes et secours 1853 — 1938
- 7 M 16 tempêtes de neige et avalanches de l'hiver 1894-5, organisation des secours dégâts et perte
- 14M5 listes des établissements industriels du département de l'Ariège 1905-1918
- 7P18 – 7P19 Travaux d'améliorations pastorales, A.D.A.
- 7P29 dépaissance sur communaux et domaniaux Auzat 1852-1920

7P177 Reboisements 1854, forêts de Vicdessos et de Sem.

7 P 848 Pâturages des vacants et domaniaux fin XIXe siècle, Auzat. Pâturages des chèvres 1884-1900.

7S1632 Construction de barrages à Izourt, Bassiès et pla de Soulcem, plainte des habitants, 1910-2.

7S1636 Société hydroélectrique des Pyrénées, usines hydroélectriques de Soulcem et de l'Artigue.

2mi4/R1 Registre de la réformation des forêts par M. de Froidour, Pyrénées ariégeoises, 1670.

168W29-168W30 Aménagements des eaux, services, charges de l'équipement, Etat français, Soulcem, 1975-1984.

276W272, s.d., Répartition des orris de la haute vallée du Vicdessos.

Archives départementales des Pyrénées-Atlantiques :

E 414 : Rôle des feux du comté de Foix, 1385.

Gallica/BnF

Consulté en août 2016 :

De la Blottière : Mémoire relatif aux cartes des Pirennées : Légende de tous les cols, passages, et ports qui vont de France en Espagne traversant les Pirennées, à compter depuis la Mer Meditterranée près de Collioure, jusqu'au Royaume d'Aragon, les endroits d'où ils partent, ou ils vont aboutir. Le tems qu'il faut d'un lieu à un autre d'un pas réglé, les passages qu'on pourroit detruire, et les troupes qu'il faudroit pour garder cette frontière — 1758

<http://gallica.bnf.fr/ark:/12148/btv1b550056874/f126.double.r=l%C3%A9gende%20de%20tous%20les%20cols,%20ports%20et%20passages>

Archives communales d'Auzat :

Non cotées : délibération municipales 1860-1950, 8 cahiers

Sources cartographiques :

- Archives Départementales de l'Ariège :
 - Auzat, plan de l'An XII, 3P380.
 - Auzat matrices cadastrales des propriétés non bâties XIXe siècle : 3 P 1066 et 1067.
 - 3 P 1851 : tableau indicatif des propriétés foncières, de leur contenance et de leur revenu, Auzat, 1833.
 - 3P60 opérations cadastrales — Auzat
 - Goulier-et-Olbier, plan de l'an XII, 3P407.
 - Auzat, opérations cadastrales, 3P

- . Bibliothèque Nationale, département cartes et plans
 - Duval (Pierre), Le país et comté de Foix en Languedoc, 1/300000 environ, 1 feuille manuscrite, XVIIe siècle.
 - Lessore (sous la dir. de Mr l'Ingénieur), Atlas du département de l'Ariège, carte générale., Levés en 1855, 1/200000e, 1 feuille, Foix, 1857.
- Autres :
 - 1/25000e : I.G.N. Vicdessos 2148 OT.
 - Géologique : 1/50000e Vicdessos, n° 1175.
 - Cassini : feuilles n° 40 et 40bis, levés 1771-1778.
 - François de La Blotière et Pierre Roussel, légendes de tous les cols, ports et passages des Pyrénées (1716-1719), publiée par Jean Escarra. Pau, Impression. Garte-Haristoy, 1915. Tirage à part du bulletin pyrénéen, page 368 (antérieure publication partielle par le bulletin de la section. Du Canigou du CAF, 1909-1910) d'après Ms 1971 de la Mazarine et le Ms 28 de la bibliothèque d'Auch (quelques variantes).

Sources iconographiques :

Archives départementales de l'Ariège :

43 Fi 339 orry typique de Lamic — 1949

43 Fi 342 vallée de Soulcem (flanc du Malcaras)

43 Fi 366 le pla de Soulcem vu de la Glève

43 Fi 354 le pla de Soulcem

EDF GEH Aude-Ariège :

Non coté, fonds photographique sur la vallée de Soulcem.

ONF Foix :

Non coté, fonds photographique sur la vallée de Soulcem.

RTM Foix:

Non coté, fonds photographique sur la vallée de Soulcem.

Privées :

Photographies de Joseph Cassu (Auzat) de 1980 à nos jours.

Conclusion

Le cheminement, recensant largement les sites au préalable par SIG, avant sondage, permet évidemment de mieux cibler les emplacements de sondages opérés. Les résultats sont là, les trois opérations ayant donné de bons résultats.

On notera la plus grande facilité à découvrir des vestiges dans les porches, parce qu'ils sont des abris évidents, et parce qu'aussi, ils sont peu nombreux sur notre secteur d'étude du fait d'une géomorphologie peu propice.

On soulignera aussi, les difficultés logistiques et physiques de ces opérations et la vaillance des bénévoles qui les ont menées.

La découverte d'un lot de tessons conséquent à Rat3_1, ou d'un foyer structuré à SOU2_18, ne doivent pas cacher le fait que le mobilier et les aménagements antérieurs à l'époque moderne sont généralement très rares et très difficiles à découvrir, à Soulcem comme ailleurs. Les structures restent difficiles à interpréter, notamment quand dans leurs fonctions. Il est donc indispensable de multiplier les données et de travailler avec les résultats d'autres chercheurs utilisant d'autres méthodes d'analyse du milieu et de son anthropisation ancienne qui œuvrent dans l'OHM Haut Vicdessos. Sans ces résultats et ce croisement des méthodes, l'archéologie de montagne serait bien en mal d'apporter des résultats exploitables. Ces sondages forment une petite partie du travail archéologique mené sur le secteur depuis 2012, partie elle-même intégrée à bien d'autres résultats. La publication des résultats tiendra compte de ces caractères de la recherche sur l'anthropisation de la haute montagne ariégeoise.