



HAL
open science

Bancarisation, partage et visualisation des données du Rhône

Fanny Arnaud, Dad Roux-Michollet, Lucas Chirol, Aurélie Antonio, Kristell Michel, Christine Mouquet-Noppe, Hervé Parmentier, Hervé Piégay, Lise Vaudor, Fabien Thollet, et al.

► **To cite this version:**

Fanny Arnaud, Dad Roux-Michollet, Lucas Chirol, Aurélie Antonio, Kristell Michel, et al.. Bancarisation, partage et visualisation des données du Rhône. Séminaire scientifique annuel de l'OHM Vallée du Rhône, Jun 2017, Villeurbanne, France. hal-01618510

HAL Id: hal-01618510

<https://hal.science/hal-01618510v1>

Submitted on 15 Jan 2025

HAL is a multi-disciplinary open access archive for the deposit and dissemination of scientific research documents, whether they are published or not. The documents may come from teaching and research institutions in France or abroad, or from public or private research centers.

L'archive ouverte pluridisciplinaire **HAL**, est destinée au dépôt et à la diffusion de documents scientifiques de niveau recherche, publiés ou non, émanant des établissements d'enseignement et de recherche français ou étrangers, des laboratoires publics ou privés.



Distributed under a Creative Commons Attribution 4.0 International License



Bancarisation, partage et visualisation des données du Rhône

F. Arnaud, D. Roux-Michollet, L. Chirol, A. Antonio, K. Michel, C. Mouquet-Noppe, H. Parmentier, H. Piégay, L. Vaudor, F. Thollet, C. Le Bescond

UMR 5600 EVS, IRSTEA HH



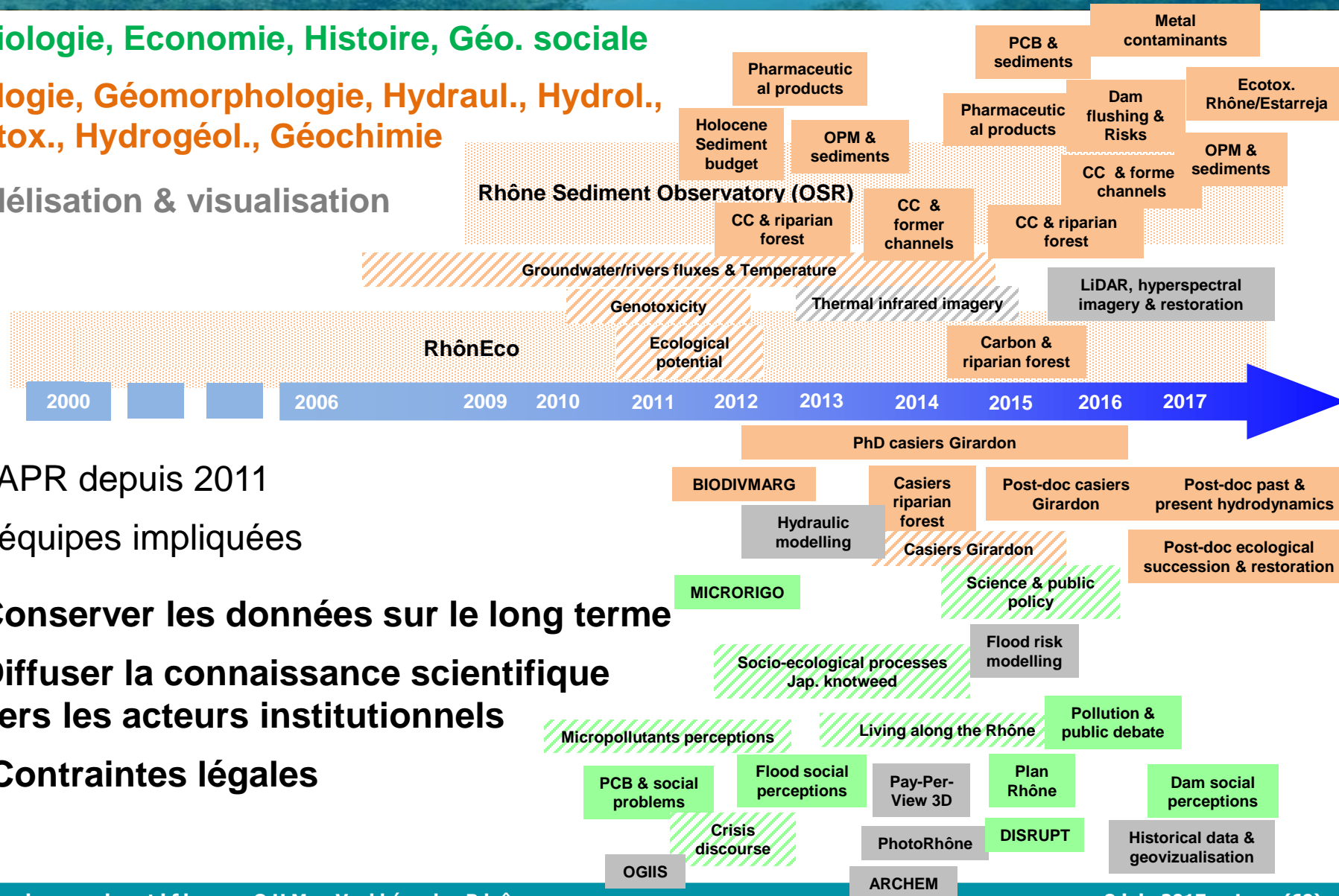
Pluridisciplinarité



Sociologie, Economie, Histoire, Géo. sociale

Ecologie, Géomorphologie, Hydraul., Hydrol., Ecotox., Hydrogéol., Géochimie

Modélisation & visualisation



42 APR depuis 2011

32 équipes impliquées

- ⇒ Conserver les données sur le long terme
- ⇒ Diffuser la connaissance scientifique vers les acteurs institutionnels
- ⇒ Contraintes légales

Charte des OHM



Institut Ecologie et Environnement
INEE

Article 2 - Objectifs

L'OHM a pour objectifs :

- de favoriser les recherches interdisciplinaires sur les interactions entre la société et son milieu de vie, avec une emphase particulière sur les interactions entre l'activité économique et le milieu dans lequel elle s'exerce, sur le territoire considéré ;
- de construire une base de données dynamique et pérenne, destinée à capitaliser et mutualiser la connaissance scientifique et qui doit être notamment alimentée par les activités scientifiques qui se développent en son sein ;
- d'être un outil au service de la recherche scientifique et un support pour l'aide à la décision.

Article 5 - Résultats

5.1 Données

Les données et résultats issus des recherches menées dans le cadre de l'OHM appartiennent aux Etablissements dont relèvent les Partenaires.

Cependant, les Partenaires reconnaissent le projet de l'OHM de constituer un système d'information. Ils acceptent le principe de confier tout ou partie de leurs résultats à la base de données de l'OHM, accessible à tous les Partenaires selon des droits d'accès qui seront définis au cas par cas.

Les données publiques intégrées dans le système d'information restent du domaine public. Elles sont accessibles et utilisables sauf mentions ou restrictions particulières indiquées dans la réglementation en vigueur concernant ces données.

Les données non publiques intégrées dans le système d'information (données d'entreprises, d'associations, etc.) restent propriété des organismes propriétaires. Les conditions d'accès devront être négociées avec les propriétaires au cas par cas.

5.2 Base de données et système d'information

Le système d'information produit par l'OHM pour diffuser les données appartient à l'INEE. L'INEE s'engage à ce qu'il soit accessible à chaque Partenaire et à ce qu'une version grand public soit réalisée.

Charte des Observatoires Hommes-Milieus

Préambule

Considérant que le CNRS souhaite faire émerger les sciences de l'environnement en tant que champ scientifique intégré et prioritaire,

Considérant que le CNRS souhaite développer ces priorités en développant des collaborations internationales,

Considérant que le développement des recherches fondamentales et finalisées susceptibles de faciliter la mise en œuvre du développement durable passe par des outils et des démarches spécifiques,

Considérant que le concept d'Observatoire Hommes-Milieus désigne une démarche et un dispositif nouveaux de l'Institut Ecologie et Environnement du CNRS, destinés à favoriser la recherche interdisciplinaire et inter-partenaire sur un objet commun, s'appuyant sur un outil d'organisation, de stockage et de partage de l'information scientifique, devant à la fois répondre aux besoins de recherche fondamentale, de recherche appliquée et aux demandes sociétales,

Considérant que le 1^{er} décembre 2010 la direction de l'Institut Ecologie Environnement du CNRS a décidé la création d'un Observatoire Hommes-Milieus intitulé « Vallée du Rhône », adossé à « l'UMR 5600 » du CNRS.

4.2 Confidentialité

Dans le cadre de l'OHM, chaque Partenaire s'engage à respecter et à faire respecter par ses personnels la confidentialité des informations d'ordre scientifique, technique, juridique et commercial dont il pourrait avoir connaissance pendant le déroulement des recherches.

Chaque Partenaire s'engage également à ne pas concurrencer les initiatives de recherche des partenaires scientifiques. Dans le cas où un Partenaire envisage une étude pouvant entrer en concurrence avec une initiative conduite dans le cadre de l'OHM, il s'engage à en informer le Conseil de direction.

Infrastructure de Données Spatio-temporelles

COLLECTE DES DONNEES

Equipes de recherche
Partenaires techniques
Organismes extérieurs

STOCKAGE

Archivage à long terme et centralisé

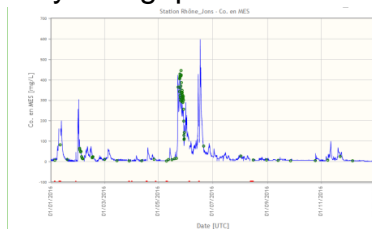
BDRhône

Base de données géographique



BDOH

Base de données hydrologique

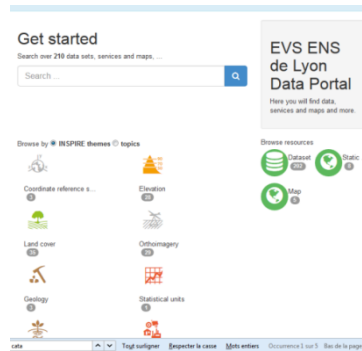


DESCRIPTION

Référencement harmonisé des données

MétaOSR

Catalogue de métadonnées



DIFFUSION

Mise à disposition et visualisation

GéoOSR

webSIG



Site web



Données ré-utilisées pour produire de nouvelles connaissances

Equipes de recherche
Partenaires techniques
Organismes extérieurs
Citoyens

Stockage des données

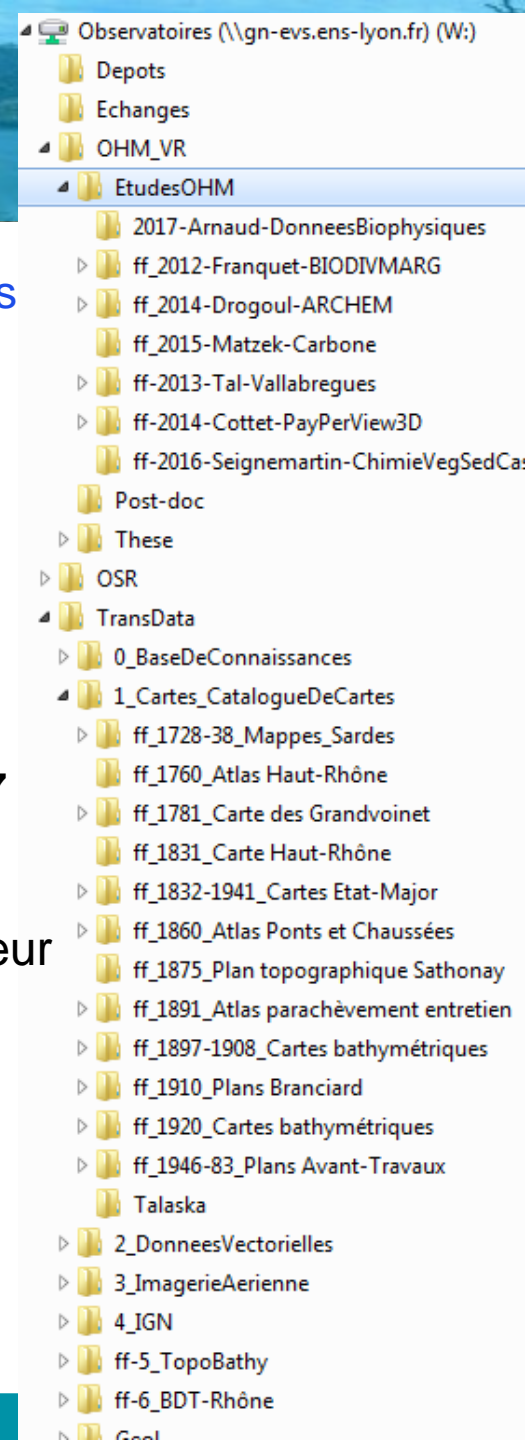
Espace dédié Observatoires : [\\gn-evs.ens-lyon.fr\Observatoires](ftp://gn-evs.ens-lyon.fr/Observatoires)

Accès sécurisé par protocole FTP

- Echanges : partage de documents
- TransData : 145 Go OSR1/2/3 : 77 Go
- EtudesOHM : 8 Go (6 projets sur 42)

Mise à disposition de données : 19 demandes en 2016-2017

- 2 jeux de données OHM => scientifique OSR / extérieur
- 8 jeux de données CNR => scientifiques OHM-OSR / extérieur
- 4 jeux de données transversales => scientifique ZABR-OSR
- 5 jeux de données OSR => extérieur
- Communication Large Rivers avril 2017, New Delhi
=> RiverCare (Pays-Bas), GRDC (Coblence)



Géo-catalogue de métadonnées

elvis.ens-lyon.fr

Métadonnée = Information sur la donnée : quoi, qui, quand, où, comment, pourquoi ?

Permet de :

- Chercher des données produites ou collectées dans une action de recherche spécifique / contacter les auteurs
- Utiliser la donnée en connaissant ses caractéristiques techniques
- Augmenter la visibilité des résultats de recherche / initier de nouvelles collaborations

En 2016-2017 (CDD OSR) :

Correction des erreurs, regroupement de fiches similaires, contact des chercheurs, bancarisation

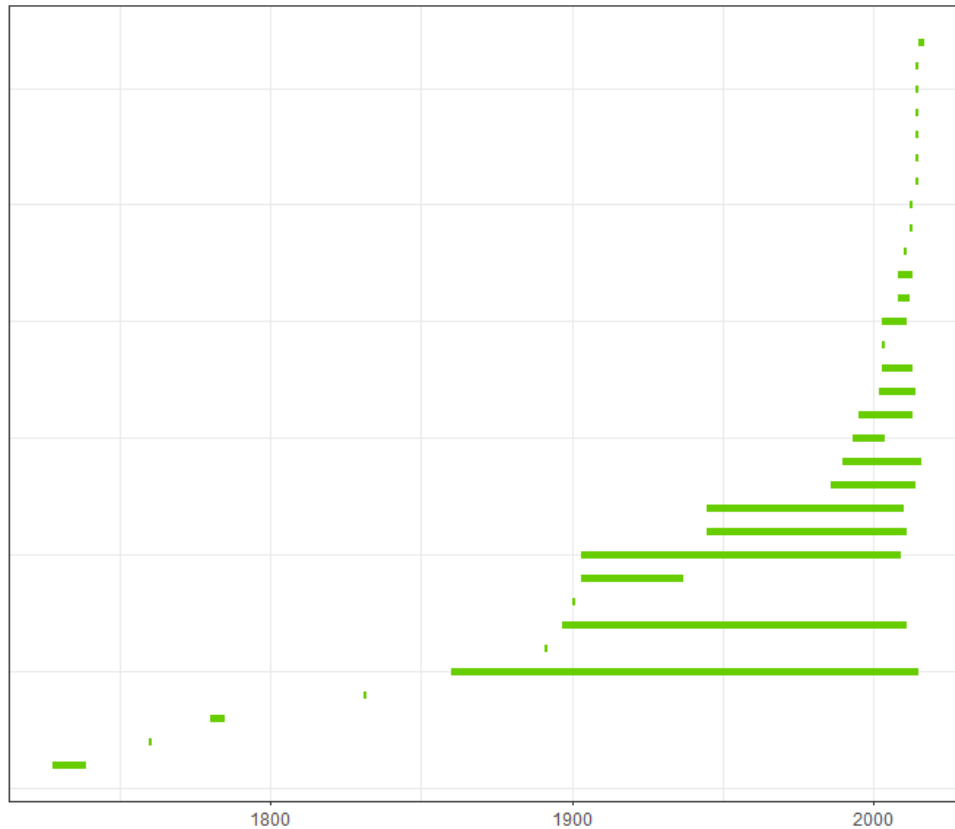
Juin 2016 => **Juin 2017** => Fin 2017

8 APR

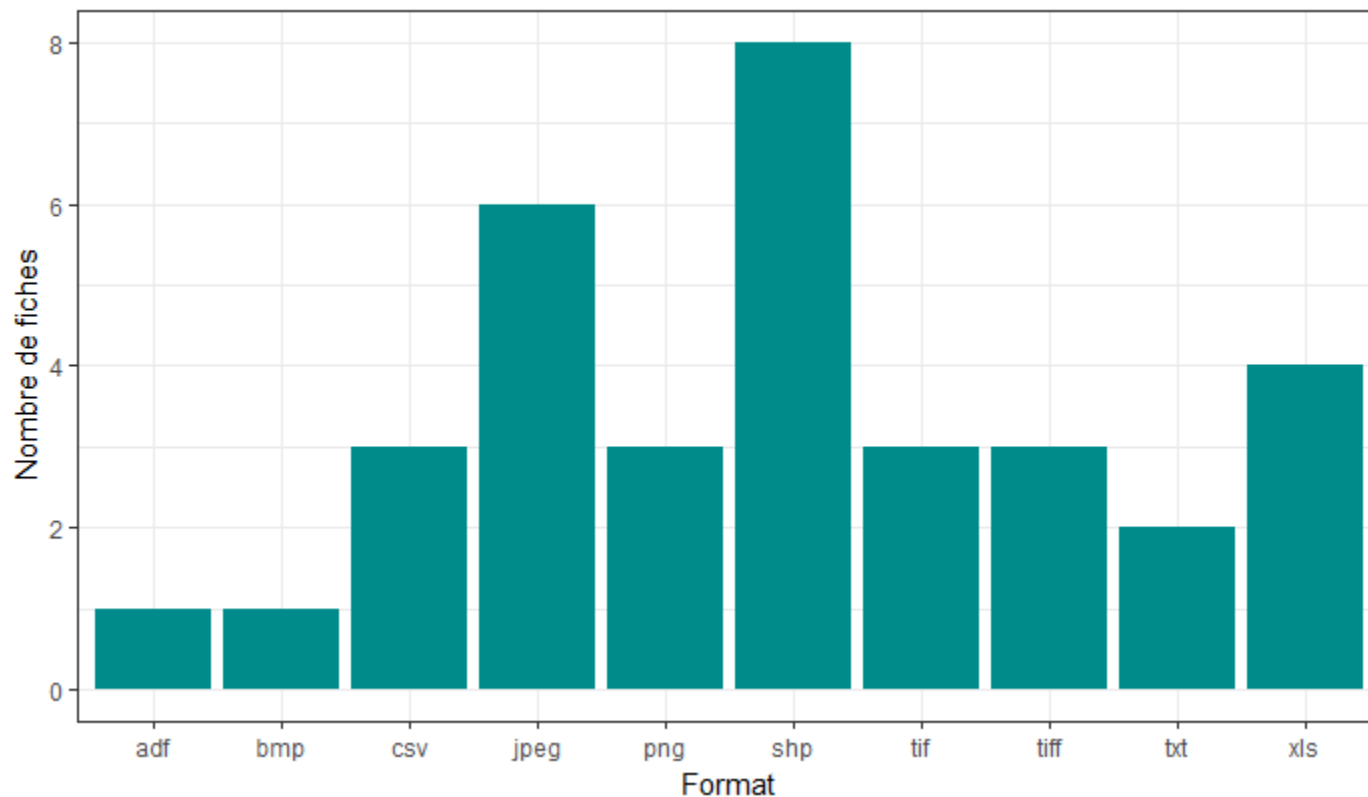
23 APR

34 APR ??

Etendue temporelle des fiches

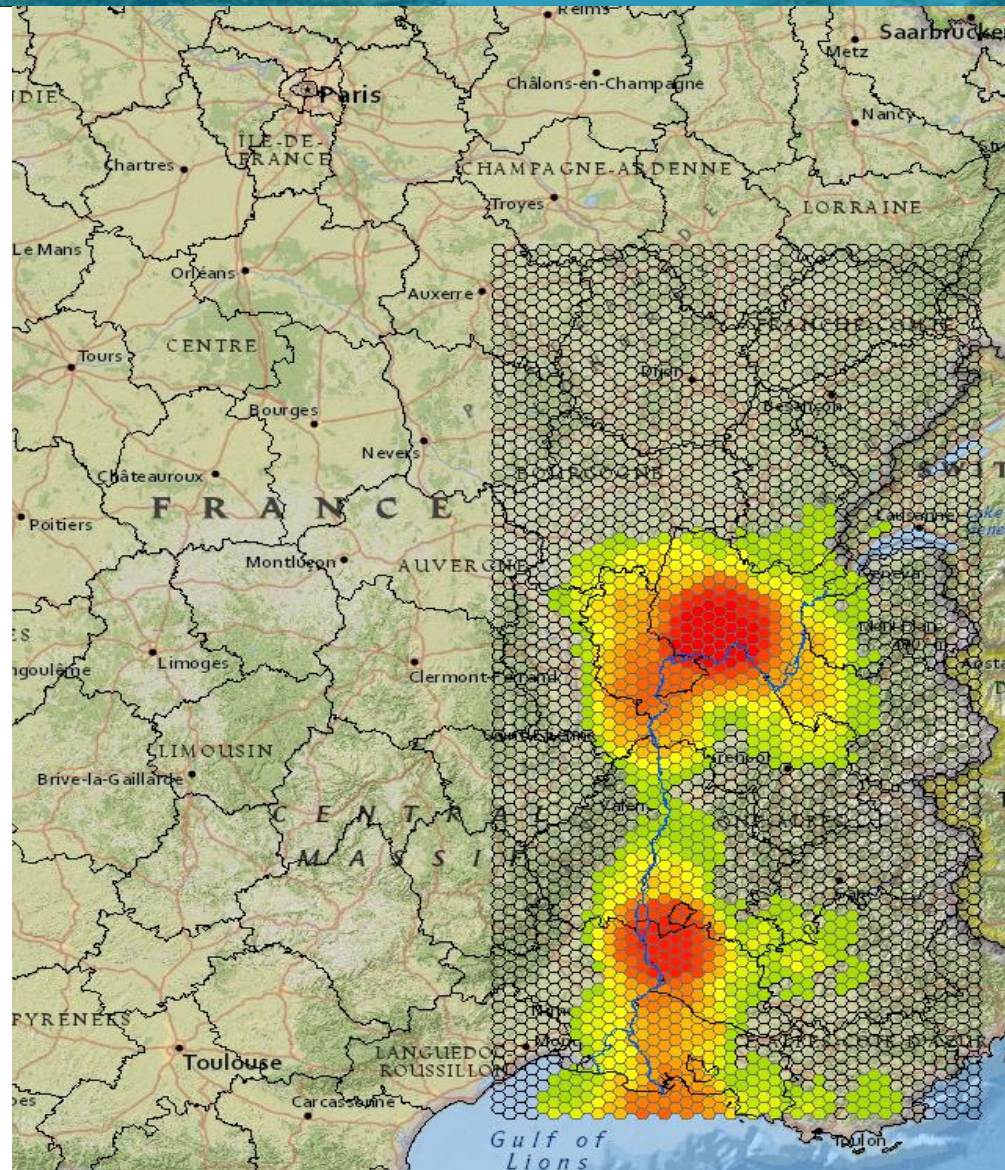


Principaux formats de données disponibles



Géo-catalogue de métadonnées

elvis.ens-lyon.fr



Webmapping

Les enjeux :

Développer une plate-forme cartographique en ligne simple, fonctionnelle, esthétique, permettant aux acteurs institutionnels et scientifiques de :

- visualiser les terrains de recherche et les données (cartes thématiques)
- réaliser des requêtes sur les couches (outils d'analyse)
- faire émerger de nouvelles problématiques sur un territoire donné

En 2016 :

Evaluation pour migrer la plate-forme MapMint vers une solution plus pérenne

⇒ **Portal for ArcGIS**

En 2017 :

CDD OSR pour migrer les cartes existantes

Webmapping

<https://websig.ens-lyon.fr/portal/home/>

Portal for ArcGIS DEV x Observatoire des Sédiments x Cartographie des marges x

Non sécurisé | <https://vmmw-esri-dev.ens-lyon.fr/arcgis/apps/webappviewer/index.html?id=7c307e7>

Applications Sites suggérés

Observatoire des Sédiments du Rhône

Esri World Geocoder

Légende

Légende

Rhône

- Chenal
- Affluents
- Bassin versant
- Plaine alluviale
- Référentiels
- Points kilométriques
- Secteurs OSR
- Communes

Secteur: CAD

- [Cartographie des marges](#)
- [Carte des mesures de terrain](#)
- [Carte historique](#)

Zoom sur

44,088 8,013 Degrés

Sécurisé | <https://websig.ens-lyon.fr:3344/webappbuilder/apps/44/>

Applications Sites suggérés

OHM Vallée du Rhône

Site de l'OHM VR

Rechercher une adresse o

1 janvier 2014 à 1 janvier 2015

Liste des couches

- Emprise ponctuelle
- Emprise linéaire

Emprise ponctuelle

- FONCTIONNEMENT SOCIO-ECOSYSTEMIQUE
- NOUVEAUX OUTILS
- RESTAURATION RENATURATION
- RISQUES ENVIRONNEMENTAUX
- TRAJECTOIRE GEO-HISTORIQUE

Emprise linéaire

- FONCTIONNEMENT SOCIO-ECOSYSTEMIQUE
- NOUVEAUX OUTILS
- POLITIQUE DE DEVELOPPEMENT DURABLE
- RESTAURATION ET RENATURATION
- RISQUES ENVIRONNEMENTAUX
- TRAJECTOIRE GEO-HISTORIQUE

196 Degrés

POWERED BY esri

Conclusions

IDS : un investissement collectif sur le long terme

Les forces :

Structuration et diffusion de la connaissance : permet de répondre à des questions scientifiques complexes en croisant des données de différentes sources (souvent disséminées dans les laboratoires et chercheurs pas toujours connectés)

Un outil de mesure de l'activité de l'OHM : nombre de métadonnées en ligne, de cartes webSIG, d'échanges de données, volume de données bancarisées ...

Les challenges :

Ressources humaines et techniques

Mobiliser le collectif

Communiquer sur les outils

