



HAL
open science

Les collections royales d'Amérique du sud au musée du quai Branly-Jacques Chirac

Benoît Roux

► **To cite this version:**

Benoît Roux. Les collections royales d'Amérique du sud au musée du quai Branly-Jacques Chirac. [Rapport de recherche] Musée du quai Branly. 2012. hal-01598522v2

HAL Id: hal-01598522

<https://hal.science/hal-01598522v2>

Submitted on 30 Jun 2019

HAL is a multi-disciplinary open access archive for the deposit and dissemination of scientific research documents, whether they are published or not. The documents may come from teaching and research institutions in France or abroad, or from public or private research centers.

L'archive ouverte pluridisciplinaire **HAL**, est destinée au dépôt et à la diffusion de documents scientifiques de niveau recherche, publiés ou non, émanant des établissements d'enseignement et de recherche français ou étrangers, des laboratoires publics ou privés.

Les collections royales d'Amérique du Sud au musée du quai Branly
(En)quêtes d'archives autour des pièces
amazoniennes et caraïbes d'Ancien Régime

Benoît ROUX

Lauréat d'une bourse d'étude pour la documentation
des collections du musée du quai Branly 2011-2012

Note de recherche



Positionnement du projet

*Tout y était rangé, soigné, brossé, étiqueté
comme dans une pharmacie ; de loin en loin, un
petit écriteau bonhomme sur lequel on lisait :
“Flèches empoisonnées, n’y touchez pas !”¹*

Au sein de son département des Amériques, le musée du quai Branly conserve un ensemble de pièces, exceptionnelles par leur ancienneté et leur nombre, collectées dans les basses terres amazoniennes et les îles caraïbes avant la Révolution française.

Dès les premiers contacts et dans la continuité des liens traditionnels d’hospitalités indigènes, l’économie de traite qui s’instaure entre les Indiens et les Européens semble à l’origine de l’entrée d’objets amazoniens et caraïbes dans les “collections royales” françaises². Présents originaux, curiosités exotiques, mais avant tout, preuves matérielles des mondes étrangers explorés puis colonisés, les “sauvageries” donnent à voir, tout au moins jusqu’aux traités d’Utrecht (1713) et de Paris (1763), les limites dans lesquelles se déploient la politique coloniale et commerciale de la France en Amérique du Sud (Guyanes, Venezuela, Brésil) et dans les Caraïbes (Petites Antilles).

Ces collections (massues, vanneries, calebasses décorées, parures de plumes, arcs et flèches, etc.) sont non seulement dépositaires d’un savoir sur les cultures matérielles des populations indiennes d’Amérique du Sud et des Caraïbes, mais elles témoignent encore des interactions entre les Européens et les Indiens, voire d’une certaine vision de la “muséographie exotique” aux XVI^e, XVII^e et XVIII^e siècles.

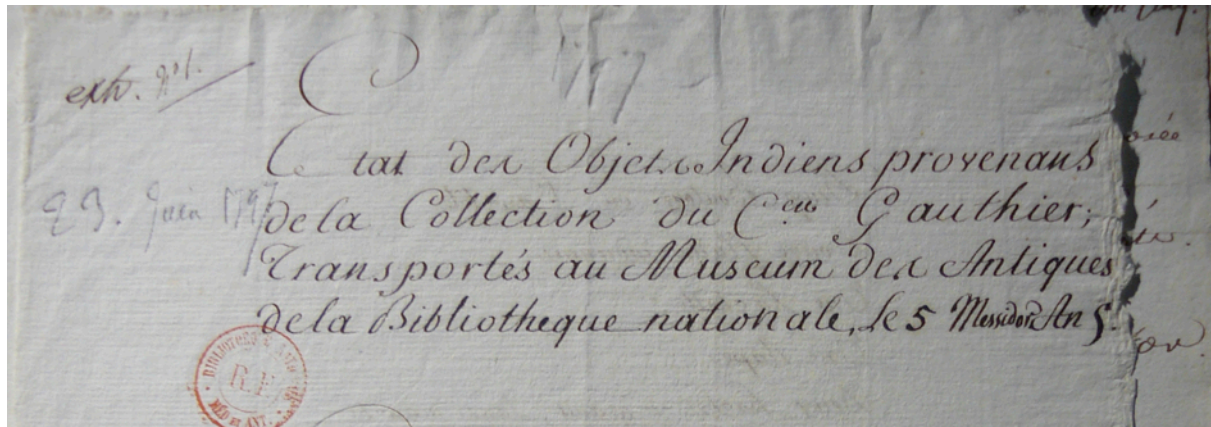


Figure 1 – En-tête de l’état des objets amérindiens de Guyane provenant de la collection du citoyen Gauthier et transportés au Muséum des Antiques (23 juin 1797).

Source : BNF, Médailles, 5 ACM 68, 23/06/1797 [5 messidor an V].

Si les “collections royales” d’Amérique du Nord ont commencé, depuis plusieurs années, à faire l’objet d’enquêtes documentaires de grande envergure, les collections amazoniennes et caraïbes d’Ancien Régime n’ont pas bénéficié d’une attention aussi soutenue de la part des chercheurs. On en connaît l’existence, mais leur identification demeure incertaine et leur histoire peu documentée.

Cette étude historique est donc la première étape d’un programme de recherche global (analyse des matériaux, du contexte culturel, etc.) autour des collections anciennes des Amériques, et notamment celles des basses terres d’Amérique du Sud et des Petites Antilles. Initiée et coordonnée par André Delpuech – conservateur en chef du patrimoine, responsable des collections des Amériques au musée du quai Branly –, cette recherche a bénéficié de l’important travail préliminaire d’inventaire, de dépouillement bibliographique et de réflexions réalisés au sein du musée depuis plusieurs années. Procédant de ce même élan volontariste impulsé au musée du quai Branly, des mémoires universitaires de second et de troisième cycles ont déjà été consacrés à certaines de ces anciennes collections :

- BÉGUÉ, Estelle. *Les objets ethnographiques de la bibliothèque municipale de Versailles. Analyse historique et nouvelles perspectives d’une collection aujourd’hui conservée au musée du quai Branly*. Master : Histoire de l’art appliquée aux collections : École du Louvre, 2009, 2 vol.

- MOUILLARD, Cécile. *La galerie ethnographique du Musée de l'Artillerie (1877-1917)*. Master : Histoire de l'art : Université Paris IV Sorbonne : 2007.
- SCHNEIDER, Mathilde. *Collection amérindienne du cabinet de curiosités de la Bibliothèque Sainte-Geneviève de Paris*. Master 1 : Histoire de l'art : École du Louvre : 2009, 47 p.

Néanmoins, force fut de reconnaître qu'il semblait nécessaire de revisiter cette question à l'échelle de la collection du musée du quai Branly et de dresser l'inventaire des fonds d'archives disponibles sur la question des collections amazoniennes et caraïbes d'Ancien Régime.

C'est sur ce constat que notre enquête documentaire autour des "collections royales" d'Amérique du Sud au musée du quai Branly débute.

Des cabinets de curiosités au musée : Aperçu de l'itinéraire mouvementé des collections

Dès le XVI^e siècle, voyageurs, colons, missionnaires ou officiers – agissant de leur propre initiative ou sur commande – introduisent en France des objets amazoniens et caraïbes récoltés lors de leurs séjours en Amérique. En témoignent, le développement des collections du “*cabinet des singularitez du roy*” à la fin du XVI^e siècle³, ainsi que la création officielle, en 1729, du Cabinet d’histoire naturelle du Jardin royal, à l’emplacement du futur Muséum national d’histoire naturelle⁴. Ces institutions abritent alors des curiosités provenant des différentes régions explorées par les Français : la Nouvelle-France (Canada-États-Unis), mais aussi le Brésil, les Guyanes et sans aucun doute les Petites Antilles⁵.

C’est aussi chez les particuliers, nobles et bourgeois, à Paris et en province, qu’il faut rechercher la trace d’objets exotiques. De nombreux collectionneurs vont solliciter, voire missionner, ceux qui sont en Amazonie et dans la Caraïbe ou ceux qui s’y rendent. D’autres mettent à profit les charges qu’ils occupent au sein du ministère de la Marine ou dans des villes maritimes pour accroître leurs collections. C’est notamment le cas du célèbre collectionneur Michel Bégon (1638-1710), intendant de la Marine à Rochefort et de la généralité de La Rochelle⁶. Enfin, certains tirent aussi parti de leurs réseaux familiaux.

Mais durant l’Ancien Régime, les collections ne sont pas figées. Les objets circulent entre les curieux européens et les institutions, au point que leurs trajectoires échappent souvent aux historiens. Les réseaux, organisés à l’échelle internationale, entre collectionneurs ou savants jouent un rôle prépondérant dans les mouvements d’objets. Une partie des objets exotiques change également de main à l’occasion de ventes publiques. Peu nombreuses à Paris avant 1730, les adjudications de cabinets se multiplient dans la seconde moitié du XVIII^e siècle. Parallèlement, le goût de la curiosité touche des couches de plus en plus larges de la société d’Ancien Régime. Aux élites érudites traditionnelles (médecins, apothicaires, officiers ou gens de robe, etc.) s’agrège progressivement, par effet d’imitation, un certain nombre de collectionneurs issus de la bourgeoisie (négociants et marchands)⁷.

La Révolution française qui éclate en 1789 va bouleverser ces mécanismes. À la sécularisation des biens du clergé et du domaine royal, décrétée par l’Assemblée constituante en décembre 1789, s’ajoutent le séquestre puis la confiscation des biens des émigrés et des condamnés (1791-1792)⁸. En créant la “*Commission des monuments des arts et des sciences*” (1790-1793)⁹ puis la “*Commission temporaire des arts*” (1793-1795)¹⁰, la Convention, au travers de son Comité d’Instruction publique, participe alors à la construction d’une politique de gestion patrimoniale et muséale sans précédent. Aux confiscations succède un mouvement de centralisation dans les dépôts provisoires de la Commission temporaire des arts, dont celui de l’hôtel de Nesle, situé rue de Beaune à Paris, où la plupart des *Americana* transitent avant leur vente ou leur conservation dans les nouveaux muséums français. Dans le même temps et dans le sillage des armées révolutionnaires puis napoléoniennes, la Commission temporaire des arts et des sciences s’exporte hors des frontières nationales, en Belgique, en Hollande (1794-1795), en Allemagne (1794-1796) et en Italie (1796-1798)¹¹.

Depuis la fin du XVIII^e siècle, ces collections ont connu des déménagements successifs, dont les derniers mouvements en date ont abouti entre autres au musée du quai Branly. C’est ainsi qu’au cours du XIX^e puis du XX^e siècle, les pièces amazoniennes et caraïbes antérieures à la Révolution ont été ventilées dans différentes institutions (Cabinet des Antiques de la Bibliothèque nationale, Muséum national d’histoire naturelle, Bibliothèque municipale de Versailles, musée de Marine du Louvre, musée des Antiquités nationales de Saint-Germain-en-Laye ou encore musée d’Artillerie), avant d’entrer pour la plupart au musée d’Ethnographie du Trocadéro à partir de sa création en 1878.

Délimitation du corpus d'objets

La numérotation normée mise en place en 1930 par Georges-Henri Rivière (1897-1985) au musée d'Ethnographie du Trocadéro, comme celle actuellement utilisée au quai Branly (année. n° de collection. n° d'objet), révèle en partie la provenance des objets¹². Se fondant sur les modes d'acquisition des collections, le conservateur responsable de l'unité patrimoniale Amériques, André Delpuech, a réalisé un inventaire préliminaire regroupant 415 pièces, traditionnellement considérées comme antérieures à la Révolution et réparties en 14 collections.

N° MQB	Acquisition	Nombre d'objets
71.1878.14	Don du Muséum national d'histoire naturelle	10
71.1878.32	Dépôt de la Bibliothèque nationale (Muséum des Antiques)	196
71.1878.51	Ancienne collection du musée d'archéologie nationale	7
71.1881.17	Don du Muséum national d'histoire naturelle	2
71.1881.110	Don du Muséum national d'histoire naturelle	4
71.1885.124	Don du musée d'archéologie nationale	19
71.1887.114	Ancienne collection du musée américain du Louvre	1
71.1909.19	Dépôt du musée d'archéologie nationale	37
71.1911.25	Dépôt du musée du Moyen Âge – Thermes de Cluny	4
71.1917.3	Ancienne collection du musée d'Artillerie	47
71.1924.23	Don du Muséum national d'histoire naturelle	1
71.1930.54	Dépôt du musée d'archéologie nationale	32
71.1930.102	Dépôt du musée d'archéologie nationale	1
71.1934.33	Don de la bibliothèque municipale de Versailles	54
	SOUS-TOTAL	415

• La collection Schœlcher

Bien qu'*a priori* postérieures à la Révolution française, certaines pièces de la collection Victor Schœlcher (1804-1893) pourraient, en réalité, dater du dernier tiers du XVIII^e siècle.

N° MQB	Acquisition	Nombre d'objets
71.1881.45	Don de Victor Schœlcher	41
	SOUS-TOTAL	456

En 1890, Ernest Théodore Hamy (1842-1908) fait mention de la donation au musée du Trocadéro, par le sénateur antillais, d'une collection de 37 pièces amérindiennes collectées en Guyane française (Galibis) par un voyageur anonyme quelques années avant la Révolution¹³. Si aujourd'hui cet ensemble n'est plus identifié comme tel, les pièces américaines données par Schœlcher au musée d'Ethnographie entre 1881 et 1891 sont toutes regroupées dans la collection 71.1881.45 (Annexe 2).

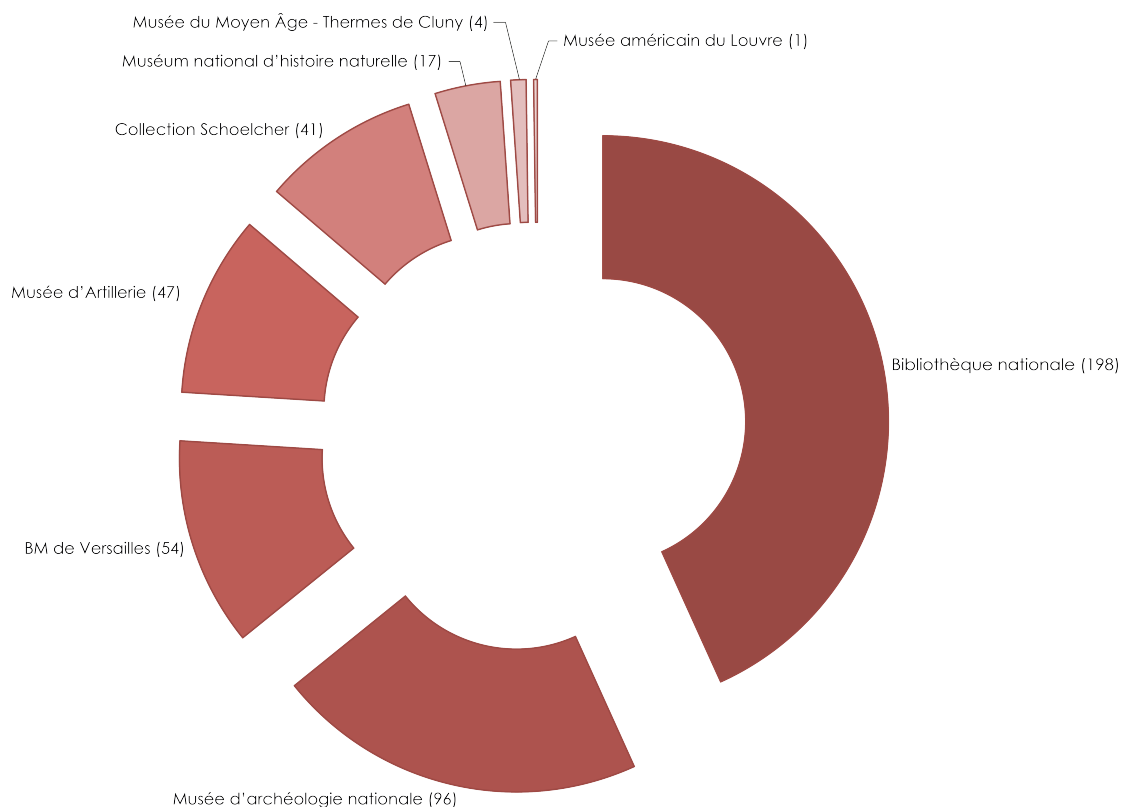
Sur la base du toponyme "Guyane", 41 pièces potentiellement antérieures à la Révolution ont été retenues, portant ainsi le nombre d'objets de notre corpus à 456.

• Les résultats du chantier des X

Jusqu'en octobre 2012, une partie spécifique de l'inventaire du musée du quai Branly était réservée aux objets accidentellement déconnectés de leurs collections d'origine : la collection des X. Dans le cadre de l'inventaire, le musée a mené un vaste chantier d'identification des X entre 2008 et 2012¹⁴. Au terme de ces travaux, deux objets de Guyane ont pu être rattachés aux collections anciennes déposées par la Bibliothèque nationale (X377386 → 71.1878.32.286 ; X391374 → 71.1878.32.287).

N° MQB	Acquisition	Nombre d'objets
71.1878.32	Dépôt de la Bibliothèque nationale (Muséum des Antiques)	2
	TOTAL	458

Figure 2 – Répartition en début d'étude des objets du corpus (458) en fonction de leurs anciennes collections référencées dans The Museum System (TMS).



- **Les X du musée de l'Homme en question**

En marge de notre corpus, il nous a encore semblé intéressant de relever les pièces appartenant à la collection dite des X du musée de l'Homme (numéros d'inventaires rétrospectifs suivis de la lettre X). Bien que conscient des limites de cette démarche, nous nous sommes essentiellement fondés sur le thésaurus des toponymes et des ethnonymes de TMS (The Museum System) pour opérer notre sélection. 111 pièces ont été retenues.

Méthodologie

Ce corpus de 458 entrées, établi à partir des fiches du musée de l'Homme, a constitué une base de travail, que nous avons évidemment été amenés à affiner en fonction des informations documentaires mises au jour. Si toutes les pièces retenues ne se sont pas révélées antérieures à la Révolution, l'ensemble des données de la base a été conservé, et ceci afin de documenter les collections du musée du quai Branly au-delà des seules pièces d'Ancien Régime.

- **Documenter les collections du musée, documenter les collections d'Ancien Régime.**

L'objectif majeur de ce projet, conduit dans le cadre d'une bourse d'étude pour la documentation des collections du musée du quai Branly, est de mener, pour la première fois, une enquête d'archives autour des collections amazoniennes et caraïbes collectées avant la Révolution française et conservées au musée du quai Branly. Toutefois, les travaux antérieurs sur les collections d'Ancien Régime ont bien mis en avant la quasi-impossibilité de retracer précisément la provenance des objets à partir des seuls documents d'archives¹⁵.

Seules l'accumulation, la confrontation et la critique des sources, dans une démarche historique, peuvent alors aboutir à l'établissement d'un appareil documentaire fiable autour des "collections royales". Afin de pouvoir dépasser d'éventuels hiatus documentaires dans l'histoire des collections,

nous avons choisi de mener en parallèle deux pistes de recherche : la première, en amont de cette histoire, à partir des sources d’Ancien Régime et révolutionnaires ; la seconde, en aval, à partir des objets aujourd’hui conservés au musée du quai Branly.

Au-delà d’une histoire matérielle des objets amazoniens et caraïbes antérieurs la Révolution, il est donc aussi nécessaire de redonner une chronologie documentaire aux différents mouvements de dépôts des collections, et par là même de revisiter l’histoire, parfois approximative, des institutions qui en ont été les dépositaires.

Cartographie des fonds documentaires

Souvent mal connues, les sources à la disposition des chercheurs se font rares et les archives, fragmentaires par nature, sont dispersées entre différents fonds. L'enquête documentaire menée a été l'occasion de poursuivre et d'approfondir le travail de cartographie des sources concernant l'histoire des collections du quai Branly, engagé dès 2008 par le service des archives du musée¹⁶.

Et parce que l'histoire de ces fonds, de leur production, voire de leur conservation, est souvent utile pour une meilleure exploitation des archives, cet inventaire des documents nous invite à en contextualiser la production, par un bref historique et descriptif de ces séries archivistiques, et permettre de prolonger les recherches par delà cette étude.

TABLE DES SOURCES

ARCHIVES DU MUSEE D'ETHNOGRAPHIE DU TROCADERO.....	8
ARCHIVES NATIONALES.....	9
BIBLIOTHEQUE NATIONALE (CABINET DES MEDAILLES).....	13
ARCHIVES DU MUSEE DE MARINE – PALAIS DU LOUVRE & MUSEE NATIONAL DE LA MARINE.....	16
ARCHIVES DU MUSEE D'ARCHEOLOGIE NATIONALE DE SAINT-GERMAIN-EN-LAYE.....	19
ARCHIVES DU MUSEE DE L'ARMEE – HOTEL DES INVALIDES	22
ARCHIVES DEPARTEMENTALES DES YVELINES & BIBLIOTHEQUE MUNICIPALE DE VERSAILLES.....	25
LES CATALOGUES DE VENTES.....	27

Archives du musée d’Ethnographie du Trocadéro

Les archives du musée d’Ethnographie du Trocadéro conservées au quai Branly constituent le point de départ évident à l’étude des collections du musée du quai Branly.

Le musée d’Ethnographie est créé dans l’ancien palais du Trocadéro après l’Exposition universelle de 1878, pérennisant ainsi la présentation des objets extra-européens qui avait connu un certain succès. Son premier conservateur, Ernest Théodore Hamy (1842-1908), a joué un rôle prépondérant dans la création du musée et dans la connaissance de l’histoire de ses collections. Outre les objets rapportés de missions subventionnées par le ministère de l’Instruction publique, la création du Trocadéro appelle la majeure partie des collections collectées durant les siècles précédents et dispersées dans diverses institutions (Bibliothèque nationale, Muséum d’histoire naturelle, bibliothèque de Versailles, musée de Marine du Louvre, musée des Antiquités nationales ou encore musée d’Artillerie).

Après une période d’activité importante, le manque de moyens, les problèmes de locaux et la mobilisation du personnel dans la Première Guerre Mondiale donnent un coup d’arrêt au développement du musée et entraînent une relative dégradation de ses collections¹⁷.

En 1928, le nouveau conservateur Paul Rivet (1876-1958) rattache le musée à la chaire d’anthropologie du Muséum national d’histoire naturelle. Dans le sillage de la “nouvelle vague”, des travaux de modernisation muséographique sont alors entrepris sous la direction Georges-Henri Rivière. Mais le bâtiment jugé inadéquat pour une telle institution est finalement détruit en 1935. Il laisse place au palais de Chaillot, dans lequel le musée renaît sous la forme du musée de l’Homme en 1937.

Registres, 1878-1937

Les dates mentionnées dans les registres ne suivent pas forcément une progression chronologique. Avant 1930, les objets sont numérotés en continu (x à xxxxx). Après 1930, une numérotation normée est mise en place, telle que celle pratiquée aujourd’hui au musée du quai Branly (année. n° de collection. n° d’objet). Par conséquent, les objets entrés avant 1929 possèdent deux numéros d’inventaires, un continu et un normé. De plus, les deux systèmes coexistent dans les registres entre 1930 et 1932.

↳ Dépôts entrants au musée d’Ethnographie du Trocadéro

Inventaires

Ces deux volumes d’inventaires ont été établis par Ernest Théodore Hamy lui-même¹⁸.

- ★ [D000558] Inventaire des collections, n°1 à 5599.
- ★ [D000557] Inventaire des collections, n°5600 à 9999.

Catalogues

- | | |
|--|--|
| ★ [D000559] Catalogue 8, n°10000-12055. | ★ [D000545] Catalogue 18, n°34861-37740. |
| ★ [D000551] Catalogue 9, n°12056-14540. | ★ [D000541] Catalogue 19, n°37741-40940. |
| ★ [D000530] Catalogue 10, n°14541-16739. | ★ [D000537] Catalogue 20, n°40941-43820. |
| ★ [D000529] Catalogue 11, n°16740-19000. | ★ [D000532] Catalogue 21, n°43821-46700. |
| ★ [D000552] Catalogue 12, n°19001-21500. | ★ [D000535] Catalogue 22, n°46701-50000. |
| ★ [D000533] Catalogue 13, n°21501-24300. | ★ [D000544] Catalogue 23, n°50001-53200. |
| ★ [D000547] Catalogue 14, n°24301-27020. | ★ [D000556] Catalogue 24, n°53201-56400. |
| ★ [D000546] Catalogue 15, n°27021-29260. | ★ [D000555] Catalogue 25, n°56401-60000. |
| ★ [D000531] Catalogue 16, n°29261-32140. | ★ [D000549] Catalogue 26, n°60001-64388. |
| ★ [D000534] Catalogue 17, n°32141-34860. | ★ [D000538] Catalogue 27, n°64389-65660. |

Archives nationales

Depuis le XIX^e siècle, plusieurs musées ainsi que leurs autorités administratives de tutelle ont versé tout ou partie de leurs fonds documentaires aux Archives nationales. Au moins trois sous-séries apparaissent essentielles à l'étude des collections d'Ancien Régime : l'Instruction publique (F¹⁷), les Beaux-Arts (F²¹) et le Muséum national d'histoire naturelle (AJ¹⁵).

Sous-série F¹⁷ – Instruction publique

En avril 1794, la Convention crée la Commission exécutive de l'Instruction publique – constituée en ministère autonome en 1832 – qui compte parmi ces attributions “*la conservation des monuments nationaux, des bibliothèques publiques, musées, cabinets d'histoire naturelle et collections précieuses*”¹⁹.

À côté des minutes des procès-verbaux des séances des différents comités d'Instruction publique, sont également conservés dans cette sous-série les papiers de la Commission des monuments des arts et des sciences (1790-1793), puis de la Commission temporaire des arts (1793-1795) et de ses dépôts.

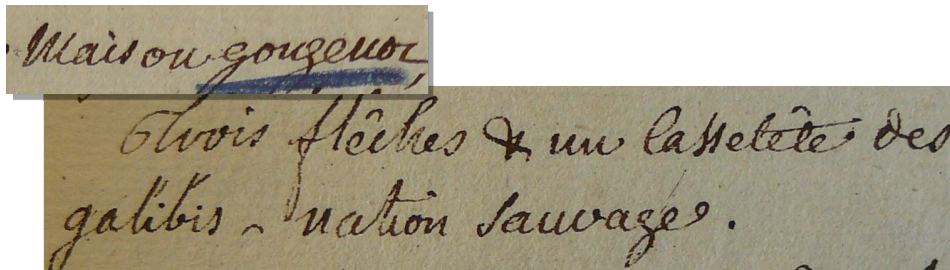


Figure 3 – Objets galibis (“trois flèches et un casse-tête”) inventoriés lors de la saisie des biens du condamné Louis-Georges Gougenot (1758-1794).

Source : CHAN, F¹⁷ 1190-1191, [s.d.].

De plus, au XIX^e et jusqu'au début du XX^e siècle, plusieurs grands établissements scientifiques dépendent directement du ministère de l'Instruction publique, parmi lesquels le musée d'Ethnographie du Trocadéro et le Muséum national d'histoire naturelle²⁰.

• Dépôts révolutionnaires

Les fonds révolutionnaires de la sous-série F¹⁷ permettent de retracer l'histoire des ventes et de l'entrée des objets amazoniens et caraïbes dans les collections nationales à mesure de leurs saisies au titre de biens des émigrés ou des condamnés. Un dépouillement aussi exhaustif que possible des cartons du dépôt de Nesle a été entrepris.

↳ Ventes de collections

F¹⁷1046 – Correspondance de la Commission temporaire des Arts, 1793-1796 [an II-an IV].

- ★ Lettre du directoire de la Commission des Arts au Bureau du Domaine au sujet de la vente du cabinet de l'émigré Duchamp (abbé), 148 rue Jacques, 01/02/1795 [13 pluviôse an III].

F¹⁷1049 – Affaires renvoyées au Comité d'Instruction publique par la Commission temporaire des Arts, 1793-1795 [an II-an III].

- ★ Lettre du Comité d'Instruction publique au Bureau du Domaine au sujet de la vente du cabinet de l'émigré Duchamp (abbé), 148 rue Jacques, 10/02/1795 [22 pluviôse an III].

↳ Dépôts entrants à la maison de Nesle

F¹⁷1190-1191 – Dépôt de Nesle, 1793-1795 [an II-an III].

- ★ Biens de l'émigré Biron de Lausun à Montrouge, 05-06/1794 [prairial an II].
- ★ Biens de la maison Cossé-Brissac, rue de Grenelle au Faubourg Saint-Germain, 27/04/1794 [8 floréal an II].
- ★ Biens du cabinet Bertin, 18/04/1794 [29 germinal an II].
- ★ Biens de la maison Gougenot, 5 rue Pelletier, [s.d.].
- ★ Bien de l'émigré Castries, 428 rue de Varenne, 03/05/1794 [14 floréal an II].

↳ Dépôts sortants de la maison de Nesle

F¹⁷1190-1191 – Dépôt de Nesle, 1793-1795 [an II-an III].

- * [Dossier Muséum d'histoire naturelle] Extrait du registre des délibérations du Conseil de conservation des objets de science et d'art au sujet de l'évacuation prochaine du dépôt de la rue de Beaune, 05/05/1795 [16 floréal an V].

F¹⁷1192 (D) – Dépôt de Nesle.

- * Suite du catalogue des différents objets enlevés à la maison de Nesle pour le Muséum des Antiques, 03/09/1797 [17 fructidor an V]. Cf. BNF, Cabinet des médailles, 5 ACM 73.
- * État des objets provenant du dépôt de la maison de Nesle, rue de Beaune, déposés au Muséum des Antiques de la Bibliothèque nationale. 07/01/1798 [18 nivôse an VI]. Cf. BNF, Cabinet des médailles, 5 ACM 82.

↳ **Dépôts entrants au Muséum des Antiques**

F¹⁷1265 – Commission temporaire des Arts.

- * [Dossier 2, n°10] Antiques et autres objets de la bibliothèque Sainte-Geneviève, 15/11/1793 [25 brumaire an II].

• **Musée d'Ethnographie du Trocadéro, 1888-1898**

Les quatre cartons consacrés au musée d'Ethnographie du Trocadéro dans la sous-série F¹⁷ intéressent moins l'histoire des collections que l'histoire institutionnelle du musée : F¹⁷3846¹, Création et organisation du musée ; F¹⁷3846², Correspondance (1833-1895) ; F¹⁷3847¹⁻², Comptabilité (1879-1898).

L'indisponibilité temporaire du fonds F¹⁷, ainsi que les opérations préparatoires au transfert d'une partie des archives à Pierrefitte-sur-Seine ne nous ont pas permis de consulter ces cartons.

• **Muséum national d'histoire naturelle, 1791-1900**

Cent seize cartons sont dédiés au Muséum d'histoire naturelle dans la sous-série F¹⁷. La majeure partie concerne l'organisation du musée : F¹⁷3880, Organisation et administration ; F¹⁷3881, Commission de réorganisation du Muséum ; F¹⁷3883-3886, Procès verbaux de l'assemblée des professeurs (1858-1899), etc.

Quelques cartons sont toutefois consacrés aux collections du Muséum *stricto sensu*. Pour l'essentiel, il ne s'agit que de *Naturalia*. Néanmoins, les collections ethnographiques et naturelles étant intimement liées à cette période, il convient de relever plusieurs pièces d'archives connectées avec la sous-série AJ¹⁵. Cf. CHAN, AJ¹⁵836-841.

↳ **Dépôts entrants au Muséum d'histoire naturelle**

F¹⁷3978 – Collections du Muséum d'histoire naturelle, 1790-1794 [an II].

- * [Dossier 1] Pièces relatives à Louis Richard, naturaliste et au transport dans le cabinet national du Muséum d'histoire naturelle des objets que le citoyen a rapportés de son voyage à la Guyane et aux Antilles, 1790-1793.
- * [Dossier 3] Pièces relatives au transport des collections de Chantilly au Muséum d'histoire naturelle (correspondances, dépenses, transport).

F¹⁷3979 – Collections dossiers 7 à 14 et affaires diverses.

- * [Dossier 7] Objets d'histoire naturelle provenant de la Belgique et de la Hollande (1794-1796 [an II-an IV])

↳ **Dépôts entrants au Muséum d'histoire naturelle**

F¹⁷3981 – Dons et cessions des collections, 1871-1899.

L'indisponibilité temporaire du fonds F¹⁷, ainsi que les opérations préparatoires au transfert d'une partie des archives à Pierrefitte-sur-Seine ne nous ont pas permis de consulter ce carton.

Sous-série F²¹ – Beaux-Arts

Les documents concernant les musées dans la sous-série F²¹ ont pour origine le Bureau des Beaux-Arts créé au ministère de l'Intérieur en 1799 [an VIII]. La documentation qui y est conservée touche à de nombreux aspects de l'administration des musées (commandes, acquisitions, dépôts, mouvements et transports des objets). Cependant l'essentiel des pièces à ce sujet n'est pas dans cette sous-série mais aux Archives de la Direction des musées de France²¹.

F²¹4482 et 4483 – Musée de la Marine au Louvre, 1854-1928.

F²¹4489 et 4490 – Musée du Trocadéro : Musée d'ethnographie, 1873-1937.

F²¹4492 et 4493 – Musée des Antiquités nationales à Saint-Germain-en-Laye, 1871-1933.

Sous-série AJ¹⁵ – Muséum national d’histoire naturelle

En janvier 1626, à l’initiative du médecin Guy de la Brosse (1586-1641), Louis XIII fonde le “*Jardin des plantes médicinales*”. Installé à partir de février 1633 au faubourg Saint-Victor, il devient “*Jardin royal des plantes médicinales*” par l’édit du 15 mai 1635. Ce nouveau lieu de formation des médecins et des apothicaires, calqué sur le modèle italien de l’*orto botanico*, est officiellement ouvert en 1640. Ce n’est qu’en 1729, à l’occasion du déménagement des collections botaniques et ethnographiques de Joseph Pitton de Tournefort (1656-1708), de Versailles vers le cabinet des drogues du Jardin des Plantes, qu’est créé le “*Cabinet d’histoire naturelle*”. L’enseignement pratique et théorique délivré par l’institution est alors doublé d’une dimension conservatoire.

Quelques mois seulement après la transformation révolutionnaire du Jardin des Plantes et du Cabinet du roi en Muséum d’histoire naturelle (1793), plusieurs collections saisies au titre de la Commission temporaire des arts intègrent ou transitent par cette nouvelle institution.

Constitué par son versement en 1934 et 1936 aux Archives nationales, le fonds AJ¹⁵ a d’abord fait l’objet d’un classement au Muséum qui a conduit à l’isolement de certaines pièces de leur contexte de production²². Faute de temps, nous nous sommes cependant limités aux seuls fonds anciens et révolutionnaires clairement identifiés.

Un certain nombre de pièces de ce fonds sont des copies réalisées au XIX^e siècle.

Les archives de tutelle du Muséum figurent dans la sous-série F¹⁷. Cf. CHAN, F¹⁷3880-3996.

• Collections originelles du Cabinet du roi

On ne sait presque rien de ces collections royales, qui ne devaient pas survivre au manque d’intérêt manifeste de Louis XIII et de ses successeurs pour cette forme d’exotisme. Cependant quelques documents des cartons AJ¹⁵501 et AJ¹⁵512 nous éclairent sur l’organisation et le contenu du Cabinet du roi et du Jardin des Plantes. Cf. BNF, Cabinet des médailles, Rés. ms. 00001 PAR BN F^o (1683).

AJ¹⁵501– Édits et règlements (1618-1793).

- ★ [Dossier 9] Édit du roi pour l’établissement d’un Jardin des plantes médicinales, 01/1626.
- ★ [Dossier 12] Édit du roi confirmant le contrat d’acquisition d’une maison et d’un jardin au faubourg Saint-Victor, du 21 février 1633, 15/05/1635.
- ★ [Dossier 29] Édit du roi sur l’organisation du Jardin royal des plantes, 28/04/1729.

AJ¹⁵512 – Cabinet et collections du Jardin du roi (1670-1713)

- ★ [Pièce 488] Passeport pour les caisses et ballots de curiosités du cabinet de feu le duc d’Orléans que le roi fait venir par eau de Blois à Paris, 05/03/1670. [Copie faite par Hamy, d’après Bibliothèque nationale de France, Ms., Français 6652, f^o116].
- ★ [Pièce 491] État des coquilles, rocailles, plantes, pétrifications et autres curiosités appartenant à l’histoire naturelle qu’il a été sursis de porter sur les inventaires, remises du Garde-Meuble de la Couronne à monsieur de Buffon, intendant du Jardin royal par ordre du roi suivant la lettre de monseigneur le comte de Maurepas du 15 février 1742 pour que le tout soit joint à celles qui y sont déjà rassemblées, 16/02/1742.

• Dépôts révolutionnaires

↳ Dépôts entrants au Muséum d’histoire naturelle

AJ¹⁵836 – Collections : envois, dons, échanges, 1796 [an V]-1920.

- ★ [Dossier 3] Envois à Paris des collections confisquées en Hollande à Guillaume V d’Orange-Nassau Stathouder, 1795-1796.
- ★ [Dossier 5] Collections confisquées à la bibliothèque de l’Abbaye Saint-Victor de Paris et à l’abbaye Saint-Denis, 16/07/1793 et 24/07/1794 [6 thermidor an II].
- ★ [Dossier 6] Collections confisquées au prince de Condé à Chantilly. Pièces diverses, inventaires, transport, transfert du cabinet d’Antoine-Denis Raudot à Chantilly (mouvement antérieur à la Révolution), 1793-1794.

↳ Dépôts sortants du Muséum d’histoire naturelle

AJ¹⁵839 – Dons et échanges, an VII-1860.

- ★ [Dossier 4] Catalogue des objets enlevés au Muséum d’histoire naturelle pour le Muséum des Antiques de la Bibliothèque nationale 16/09/1797 [30 fructidor an V]. Cf. BNF, Cabinet des médailles, 5 ACM 75.

Archives des musées nationaux

Depuis 1858, les Archives des musées nationaux conservent l'ensemble de la documentation produite par la direction des Musées de France (DMF) – remplacée par le service des Musées de France (SMF) depuis 2009 –, dont l'autorité s'exerce sur l'ensemble des musées nationaux, parmi lesquels le musée de Marine du Louvre, le musée des Antiquités nationales et le musée du Moyen Âge-Thermes de Cluny. Ces archives reflètent principalement les relations administratives entre ces musées et leur tutelle²³.

Série EM – Musée de Marine du Louvre

EM 1 – Organisation, 1826-1939.

- ★ Pièces sur l'origine du musée de Marine, 1826-1827.

↳ Dépôts sortants du musée de Marine du Louvre

EM 3 – Inventaires, 1830-1911.

- ★ Liste [de n° d'inventaire] des objets de la collection ethnographique du musée de Marine du Louvre attribués au musée des Antiquités nationales de Saint-Germain-en-Laye, [s.d.].

↳ Dépôts entrants au musée de Marine du Louvre

EM 4 – Origines et échanges, 1817-1934.

- ★ État des objets reçus au musée Naval, 04/1836.
- ★ État des objets entrés au musée de Marine et au musée Ethnographique du Louvre, 01/01/1850-31/12/1858.

EM 6 – Commandes et acquisitions, 1833-1906.

- ★ Don de parures de chefs indiens Munduruku et Parintintins par Alfred de Varieux, consul de France à Carthagène, 14/11/1881.

Série G – Musée de Saint-Germain-en-Laye

↳ Dépôts au Musée d'archéologie nationale de Saint-Germain-en-Laye

G 8 – Dons et legs, 1835-1937.

- ★ Dossier du don Léon et Mathilde Gatayes, 26/07/1922. Cf. Archives du MAN, Dossier Gatayes.

Série J – Musée de Cluny

↳ Dépôts du Musée du Moyen Âge-Thermes de Cluny

J 11 – Concessions à titre de prêt, 1907-1948.

- ★ Décret du Président de la République entérinant le dépôt temporaire d'objets provenant des réserves du musée de Cluny au musée d'Ethnographie du Trocadéro, 21/07/1911.

Description	N° Cat. Cluny	N° Inv. Cluny	N° Décret 1911	N° MQB
Sagaie	5632	–	5634	?
Sagaie	5642	–	5642	?
Sagaie	5642	–	5642	?
Sagaie	5644	–	5644	?
Cinq casse-tête	–	810	18810	?
Flèches (un paquet)	–	811	18811	71.1911.25.5
Deux javelots	–	812	18812	?
Carquois	–	813	18813	?
Arc	–	817	18817	71.1911.25.4
Arc	–	817	18817	71.1911.25.6
Arc cassé	–	817	18817	71.1911.25.3

Tableau 1 – Liste des objets amazoniens et/ou caraïbes déposés par le musée des Thermes et de l'Hôtel de Cluny au musée du Trocadéro (1911).

Sources : AMN, J11, 21/07/1911 ; MQB, Musée d'Ethnographie du Trocadéro, Dossier D002506, *Dépôt de Cluny* (71.1911.25).

Bibliothèque nationale (Cabinet des médailles)

Créé par le décret du 2 juin 1795 [20 prairial an III], à la suite du rapport présenté à la Convention par le député Jacques-Antoine Rabaut-Pomier (1744-1820), l'éphémère Muséum des Antiques s'installe dans les locaux du Cabinet des médailles à la Bibliothèque nationale (rue de Richelieu)²⁴. En rassemblant aux côtés des Antiques du Cabinet des médailles des centaines d'objets ethnographiques saisis et confisqués, Aubin-Louis Millin de Grandmaison (1759-1818) et André Barthélemy de Courçay (1744-1799), premiers conservateurs du Muséum des Antiques, ont affirmé leur ambition volontairement comparatiste²⁵.

En effet, la création du Muséum est immédiatement accompagnée d'une suite de dépôts d'objets extra-européens, notamment issus de la maison de Nesle (1795-1798) ou de la bibliothèque Sainte-Geneviève (1796-1797). Puis à l'aménagement des salles basses de la Bibliothèque nationale (1795) succède l'arrivée des collections saisies en Europe, dont celle du Stathouder de Hollande Guillaume V d'Orange-Nassau (1748-1806) riche de nombreux objets amazoniens et caraïbes²⁶. Les mouvements de collections entre le Muséum des Antiques et le Muséum d'histoire naturelle – nés du partage des collections naturalistes excluant les *Artificialia* – donnent encore une preuve du caractère non-occasionnel des rapprochements entre l'antique et l'exotique (1797)²⁷.

Malgré la poursuite de son activité, le Muséum des Antiques est implicitement abandonné avec le décret du 17 octobre 1795 réorganisant la Bibliothèque nationale²⁸. Au cours des années suivantes, les collections qui n'ont pas été ventilées dans d'autres institutions muséales (dont le musée d'Artillerie – coll. 71.1917.3) sont plus ou moins délaissées, jusqu'à leur transfert au musée d'Ethnographie du Trocadéro en 1878-1879 (coll. 71.1878.32).

Date	Date révolutionnaire	Dépôt de	Sources
1795 – 21 juin	An III – 3 messidor	Hôtel de Nesle	BNF, Médailles, 5 ACM 13
1795 – 7 novembre	An IV – 16 brumaire	Muséum des Arts (Collections du Stathouder)	BNF, Médailles, 5 ACM 34 CHAN, AJ ¹⁵ 836, dossier 3
1796 – 20 août	An IV – 3 fructidor	Muséum des Arts (Collections du Stathouder)	BNF, Médailles, 5 ACM 50 CHAN, AJ ¹⁵ 836, dossier 3
1796 – 14 novembre	An IV – 24 brumaire	Hôtel de Nesle	CHAN, F ¹⁷ 1192 (D)
1797 – 27 février	An V – 9 ventôse	Bibliothèque Sainte-Geneviève	BNF, Médailles, 5 ACM 55 CHAN, F ¹⁷ 1265
1797 – 23 juin	An V – 5 messidor	Collection Gauthier	BNF, Médailles, 5 ACM 68
1797 – 21 juillet	An V – 3 thermidor	Muséum d'histoire naturelle	BNF, Médailles, 5 ACM 69 BNF, Médailles, 5 ACM 80
1797 – 23 juillet	An V – 5 thermidor	Hôtel de Nesle	BNF, Médailles, 5 ACM 71
1797 – 3 septembre	An V – 17 fructidor	Hôtel de Nesle	BNF, Médailles, 5 ACM 73
1797 – 16 septembre	An V – 30 fructidor	Muséum d'histoire naturelle	BNF, Médailles, 5 ACM 75 CHAN, AJ ¹⁵ 839, dossier 4
1798 – 7 janvier	An VI – 18 nivôse	Hôtel de Nesle	BNF, Médailles, 5 ACM 82

Tableau 2 – Chronologie des principaux dépôts entrants au Muséum des Antiques (1795-1798).

À la fin du XVIII^e siècle, l'*Inventaire des Antiquités*, dressé par le commis du Cabinet des médailles André-Louis Cointreau, recense plus de 6 000 objets antiques et ethnographiques. Malheureusement, ce registre n'est pas parvenu jusqu'à nous. Seul l'inventaire abrégé des Antiques a été publié en 1800²⁹. Tout au long du XIX^e siècle, l'absence prolongée d'un catalogue des objets exotiques conservés au Cabinet de la Bibliothèque nationale a conduit à la rédaction de rapports, dans lesquels différents avis ont été émis quant au devenir des objets rescapés du Muséum des Antiques³⁰. Dans les années 1830, alors que le "*musée Naval et ethnographique*" émerge au Louvre, un projet de "*musée*

ethnographique” à la Bibliothèque nationale voit le jour sous l’impulsion du conservateur Edmé-François Jomard (1777-1862). Bien qu’ayant suscité de nombreux débats et intérêts, l’idée est finalement enterrée vers 1846³¹.

Si l’abandon rapide du Muséum des Antiques a indéniablement participé à son relatif oubli, il n’en demeure pas moins une documentation relativement abondante, qui atteste des circuits de distribution et de redistribution des collections (en particulier avec le Muséum d’histoire naturelle et le Muséum des Arts au sujet des collections hollandaises)³².

Série des manuscrits à cotation alphanumérique

• Collections originelles du Cabinet du roi

Cet inventaire, méconnu et unique en son genre, permet de compléter la vision des collections royales donnée par les cartons de la série AJ¹⁵. Néanmoins, les curiosités exotiques mentionnées sont extrêmement rares.

Rés. ms. 00001 PAR BN F° (1683)

- ★ Inventaire des médailles antiques de grand moyen et petit bronze, des médailles antiques d’or et d’argent, des agates, pierres gravées et autres curiosités du Cabinet du roi, avec le prix de ce que chacune de ces choses a coûté. Inventaire effectué, a.p.d. 18/09/1683.

Série ACM – Archives du Cabinet des médailles

• Dépôts révolutionnaires

↳ Dépôts entrants au Muséum des Antiques (issus du dépôt de Nesle)

5 ACM – Cabinet des médailles, 1793-1800 [an II-an VIII].

- ★ [5 ACM 13] État des objets conservés au dépôt national de la rue de Beaune qui paraissent devoir faire partie du Muséum d’Antiquités, 21/06/1795 [3 messidor an III].
- ★ [5 ACM 70] État des objets conservés au dépôt national de la rue de Beaune qui ont été transportés au Muséum des Antiques par le conservateur de ce dépôt, 08/07/1795 [20 messidor an III].
- ★ [5 ACM 71 – *Exemplaire 1*] État des objets provenant du dépôt Nesle et désignés pour être transférés au Muséum des Antiques de la Bibliothèque nationale, 23/07/1797 [5 thermidor an V].
- ★ [5 ACM 71 – *Exemplaire 2*] État des objets enlevés au dépôt de la maison de Nesle pour le Muséum des Antiques, 23/07/1797 [5 thermidor an V].
- ★ [5 ACM 73] État des objets enlevés au dépôt de la maison de Nesle, pour le muséum des Antiques de la bibliothèque nationale, 03/09/1797 [17 fructidor an V]. Cf. CHAN, F¹⁷1192 (D), Dossier Muséum des Antiques.
- ★ [5 ACM 74] Catalogue des objets chinois provenant du cabinet du citoyen Bertin, enlevé à la maison de Nesle pour le Muséum des Antiques de la Bibliothèque nationale, [s.d.].
- ★ [5 ACM 82] Remise à Aubin-Louis Millin, conservateur du Muséum des Antiquités, d’objets provenant du dépôt national de la rue de Beaune, 07/01/1798 [18 nivôse an VI]. Cf. CHAN, F¹⁷1192 (D), Dossier Muséum des Antiques.

↳ Dépôts entrants au Muséum des Antiques (issus du Muséum d’histoire naturelle)

- ★ [5 ACM 69] Lettre de Étienne Geoffroy Saint-Hilaire, secrétaire du Muséum d’histoire naturelle, aux conservateurs du Cabinet, les prévenant qu’ils peuvent faire enlever les objets par eux réclamés, 03/07/1797 [15 messidor an V].
- ★ [5 ACM 75] Catalogue des objets enlevés au Muséum d’histoire naturelle pour le Muséum des Antiques de la Bibliothèque nationale, 16/09/1797 [30 fructidor an V]. Cf. CHAN, AJ¹⁵839, Dossier 4.
- ★ [5 ACM 79] État des objets enlevés au Muséum d’histoire naturelle pour le Muséum des Antiques de la Bibliothèque, 13/10/1797 [22 vendémiaire an VI].
- ★ [5 ACM 80] Lettre du directeur général de l’Instruction publique aux conservateurs, les autorisant à faire enlever les objets compris dans l’état supplémentaire du 3 fructidor, qui se trouvent au Muséum d’histoire naturelle, 13/10/1797 [22 vendémiaire an VI].

↳ Dépôts entrants au Muséum des Antiques (issus du Muséum des Arts)

- ★ [5 ACM 11] Pièces relatives aux acquisitions hollandaises de 1795, 23/04/1795-17/09/1795 [4 floréal-1^{er} jour complémentaire an III]. Cf. CHAN, AJ¹⁵836, Dossier 3.

- ★ [5 ACM 34] Procès-verbal de l'ouverture des caisses de La Haye avec l'état des objets qu'elles renferment et dont la remise a été faite à Jean-Nicolas Buache, par les citoyens Madaye et Mazade, commissaires nommés à cet effet par la Commission exécutive de l'Instruction publique, 07/11/1795 [16 brumaire an IV]. Cf. CHAN, AJ¹⁵⁸³⁶, Dossier 3.
- ★ [5 ACM 50] Envoi d'objets d'ethnographies, reçus de Hollande, par Hubert Robert et Jean-Honoré Fragonard du Muséum des Arts [Louvre] au Muséum des Antiques. 30/06/1795 et 20/08/1796 [12 messidor an III et 3 fructidor an IV]. Cf. CHAN, AJ¹⁵⁸³⁶, Dossier 3.

↳ **Dépôts entrants au Muséum des Antiques (issus de la bibliothèque Sainte-Geneviève)**

- ★ [5 ACM 55 – *Exemplaire 1*] Inventaire du cabinet d'antiquités et autres objets de la maison ci-devant Sainte-Geneviève, 15/11/1793 [25 brumaire an II]. Cf. CHAN, F¹⁷¹²⁶⁵, Dossier 2, n°10.
- ★ [5 ACM 55 – *Exemplaire 2*] Inventaire du cabinet d'antiquités et autres objets de la maison ci-devant Sainte-Geneviève, 15/11/1793 [25 brumaire an II]. Cf. CHAN, F¹⁷¹²⁶⁵, Dossier 2, n°10.

↳ **Dépôts entrants au Muséum des Antiques (issus du cabinet Gauthier)**

- ★ [5 ACM 68] État des objets indiens provenant de la collection du citoyen Gauthier transportés au Muséum des Antiques de la Bibliothèque nationale, 23/06/1797 [5 messidor an V].

↳ **Dépôts sortants du Muséum des Antiques**

5 ACM – Cabinet des médailles, 1793-1800 [an II-an VIII].

- ★ [5 ACM 84] Lettre d'Alexandre Berthier, directeur de l'Artillerie, aux conservateurs sur les échanges avec le Cabinet, 21/06 et 23/07/1798 [3 messidor et 5 thermidor an VI].
- ★ [5 ACM 86 – *Exemplaire 1*] État des objets envoyés du Muséum des Antiques au dépôt de l'Artillerie, rue Dominique maison des ci-devant Jacobins, 12/07/1798 [24 messidor an VI].
- ★ [5 ACM 86 – *Exemplaire 2*] État des objets envoyés au dépôt de l'Artillerie, rue Dominique maison des ci-devant Jacobins, par les conservateurs du Muséum des Antiques de la Bibliothèque nationale, 12/07/1798 [24 messidor an VI].

• **Dépôts contemporains**

↳ **Dépôts sortants du Muséum des Antiques**

13 ACM – *Cabinet des médailles*, 1872-1880. (coll. 71.1878.32).

- ★ [13 ACM 22] Inventaire des quatre envois d'objets chinois et indiens cédés au musée d'Ethnographie par le Cabinet des médailles, 21/05-22/10/1879.
- ★ [13 ACM 23] Lettre d'Armand Landrin au conservateur du Cabinet des médailles au sujet du don au musée d'Ethnographie, 17/10/1879.

Manuscrits cotés en numérotation continue

• **Dépôts contemporains**

↳ **Dépôts sortants du Muséum des Antiques**

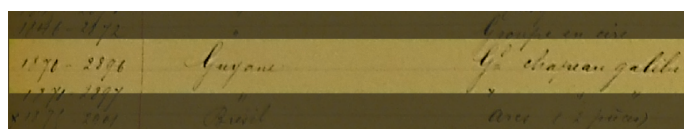
Ms. 87 – Catalogue des monnaies de l'ancienne collection de la Monnaie de Paris, réunis aux suites du Cabinet des médailles et antiques de la Bibliothèque impériale, 14/01/1863.

- ★ [p. XIX-XXI] État des armures, armes et pièces d'armes livrées par la Bibliothèque impériale au Musée d'artillerie en exécution du décret impérial du 16 février 1861 (coll. 71.1917.3). Cf. Musée de l'Armée, *Inventaire des objets entrés au musée de l'Artillerie*, tome 1, année 1866.

Archives du musée de Marine – Palais du Louvre & Musée national de la Marine

D'abord baptisé musée Dauphin en l'honneur du duc d'Angoulême (1775-1844), le musée Naval ou musée de Marine est créé par une décision royale du 27 décembre 1827, rendue sur la proposition de l'intendant de la liste civile François Roulet de la Bouillerie (1764-1833)³³. Le nouveau musée s'installe au palais du Louvre et est inauguré en décembre 1829³⁴.

À côté des maquettes de navires et des instruments de navigation, le musée accueille des pièces ethnographiques (salle La Pérouse). Les instructions données aux navigateurs afin qu'ils rapportent avec eux des objets exotiques et les nombreuses acquisitions lors de ventes publiques enrichissent rapidement les collections du nouveau musée. Les premiers inventaires font notamment état d'objets d'Amérique du Sud provenant du port de Rochefort³⁵. Mais surtout en 1826-1827, le musée acquiert l'importante collection Dominique Vivant Denon (1747-1825), au sein de laquelle se trouvent des objets amazoniens ou caraïbes. Cependant au cours des Trois Glorieuses (29 juillet 1830), "*dix casse-têtes, dix arcs, vingt piques et sagaies [...] et quarante flèches*" sont dérobés lors d'un mouvement de foule dans le musée³⁶.



Archives du MAN, Cahier rouge (Inventaire des objets du musée de Marine déposés au MAN), [s.d.], Caisse n°8

MQB, Inv. 71.1909.19.83 Am

Archives du musée de la Marine, Inventaire Duhamel du Monceau, ca 1830, n°192

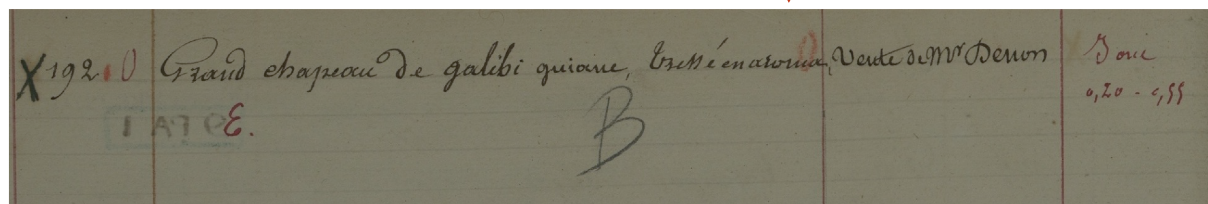


Figure 4 – Objet du cabinet Vivant Denon ("Grand chapeau de Galibi, tressé en aroma") acheté par le Musée de Marine et aujourd'hui conservé au musée du quai Branly (71.1909.19.83 Am).

Au-delà de ces acquisitions et sur fond de lutte autour de la création d'un musée ethnographique unique, le premier conservateur du musée Naval, Pierre-Amédée Zédée (1791-1863), cherche aussi à récupérer les collections exotiques du département de la Marine en dépôt à la Bibliothèque nationale depuis 1797 [an V], et initialement "*abandonnées*" à la bibliothèque Sainte-Geneviève et au Muséum d'histoire naturelle³⁷. Une lettre du conservateur de la Bibliothèque nationale Jean-Antoine Letronne (1787-1848) mentionne "*que parmi les curiosités et antiques, provenant de la bibliothèque Sainte-Geneviève, déposés à la Bibliothèque nationale, en ventôse an V [février-mars 1797], il y a une vingtaine d'objets ethnographiques qui peuvent avoir l'origine dont parle M. le ministre de la Marine*". Cf. BNF, Cabinet des médailles, 5 ACM 55. Et que "*Les objets de même genre, remis par le Musée d'Histoire naturelle, en thermidor et fructidor an V [juillet-septembre 1797] sont au nombre d'environ une centaine*"³⁸. Cf. BNF, Cabinet des médailles, 5 ACM 75 et CHAN, AJ¹⁵839, Dossier 4. Mais la vive opposition du conservateur de la Bibliothèque nationale à la dispersion de ses collections, ainsi qu'un rapport peu favorable rendu par le ministère de l'Instruction publique semblent avoir eu raison de la demande de restitution du musée Naval³⁹. En revanche, c'est dans cette perspective qu'en mai 1833 et en 1836, le Muséum d'histoire naturelle de Paris remet près d'une centaine d'objets ethnographiques au musée de Marine (ex : 71.1909.19.156)⁴⁰.

Rapidement, face à l'exiguïté des salles et sous l'impulsion du conservateur Antoine Léon Morel-Fatio (1810-1871), une annexe ethnographique, faisant suite au musée Naval, est créée et inaugurée le 11 août 1850 (pavillon de Beauvais)⁴¹.

Pourtant, à la fin du XIX^e siècle, le divorce entre la marine et l’ethnographie paraît consommé. En 1869, le conservateur du musée des Antiquités nationales Alexandre Bertrand (1820-1902) soumet au surintendant des Beaux-Arts Émilien O’Hara van Nieuwerkerke (1811-1892) une liste d’objets du musée de Marine qu’il souhaite rapprocher de pièces similaires conservées à Saint-Germain. Morel-Fatio s’oppose à la dispersion des collections et obtient raison⁴². Mais les nombreuses critiques à l’encontre de la présentation fantaisiste des pièces⁴³, l’indépendance disciplinaire acquise par l’anthropologie au tournant des XIX^e et XX^e siècles et la création du musée du Trocadéro (1878) aboutissent à une remise en cause définitive de la légitimité de l’annexe ethnographique du musée de Marine.

En 1879, un premier projet de transfert des collections au musée d’Ethnographie est envisagé⁴⁴. Mais ce n’est qu’en 1905 que le ministère de l’Instruction publique donne son accord pour ce dépôt et y associe, en plus du Trocadéro, le musée des Antiquités nationales⁴⁵. Faute de place au musée d’Ethnographie, seul celui de Saint-Germain-en-Laye reçoit les collections exotiques du musée de Marine entre 1907 et 1911⁴⁶. Toutefois en 1931, un rapport sur les opérations de recensement du musée de Marine, rédigé par l’officier d’administration Millet, fait encore état de collections résiduelles de l’ancienne annexe ethnographique, “*reléguées dans quatre magasins*”. Certains objets destinés au musée de Saint-Germain n’ont pas été envoyés et ont été laissés en caisse ou “*en vrac dans les locaux*”, d’autres ont été envoyés au musée de La Rochelle⁴⁷.

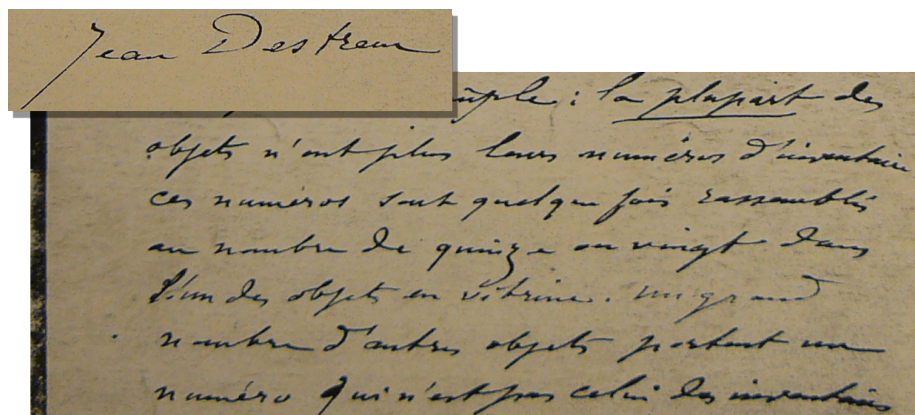


Figure 5 – Extrait de la lettre du conservateur du musée de Marine, Jean Destrem, au directeur des musées nationaux (1911).
Source : Archives des musées nationaux, EM 3, 09/09/1911.

L’étude des collections du musée de Marine passe par l’analyse d’une succession d’inventaires (ca 1830-1896), qui adoptent presque tous leur propre système de numérotation et pour lesquels il reste difficile d’établir des concordances (Annexe 3). De plus, si l’inventaire Duhamel du Monceau et Louis-Philippe précisent l’origine géographique et la provenance des pièces, l’inventaire Charles X, l’inventaire général ou l’inventaire Morel-Fatio négligent ces informations.

En 1911, le conservateur du musée de Marine, Jean Destrem (1848-1929), décrit déjà une situation plutôt confuse : “*La plupart des objets n’ont plus leurs numéros d’inventaires. Ces numéros sont quelquefois rassemblés au nombre de quinze ou vingt dans l’un des objets en vitrine Un grand nombre d’autres objets portent un numéro qui n’est pas celui des inventaires*⁴⁸”.

↳ Dépôts entrants au musée de Marine du Louvre

Archives du musée de la Marine – Inventaire ancien ou Inventaire Duhamel du Monceau, ca 1830.

Le premier inventaire du musée de Marine porte le nom de celui qui établit les véritables bases culturelles et institutionnelles d’un musée maritime national, Henri Louis Duhamel du Monceau (1700-1782). Il recense 1 272 numéros répartis de la façon suivante :

- * Quatre listes d’objets de la Maison du roi [s.d.] : Objets achetés à la vente Vivant Denon ; État supplémentaire des objets indiens déposés à l’Intendance générale de la Maison du roi ; Objets offerts par le baron de Férussac ; Objets provenant du port de Rochefort.
- * Inventaire du musée Naval *stricto sensu* qui reprend les collections précédentes à partir du numéro 191. Les objets ethnographiques sont enregistrés du n°191 au n°795.

AMN, 1 DD 121 – Ancien inventaire ou Inventaire Charles X, 1832.

L'inventaire Charles X répertorie 1 015 numéros d'ordre, ethnographie et marine confondues, à partir du 20 octobre 1832. Les collections ethnographiques sont enregistrées du n°189 au n°722.

Contrairement à l'inventaire Duhamel du Monceau, le nom des donateurs n'apparaît plus.

AMN, 1 DD 121 – Inventaire général des musées royaux ou Nouvel inventaire, 1832-1834.

En vertu de la loi de Louis-Philippe sur la liste civile du 2 mars 1832, un inventaire général des musées royaux est dressé à partir du 7 août 1832. 1 272 numéros y sont répertoriés.

Cet inventaire comporte une double numérotation, compilant l'inventaire Duhamel du Monceau et l'inventaire Charles X. Les deux registres se superposent plus ou moins.

Archives du musée de la Marine – Inventaire Louis-Philippe, fin 1834-1855.

À la fin du volume Duhamel du Monceau se trouve un inventaire dit "Louis-Philippe", dans lequel sont enregistrés – sous une troisième numérotation indépendante des précédentes – de nouveaux objets (du n°1 au 1825). Les pièces ethnographiques et de marine y sont mélangées.

On retrouve ces objets dans un autre volume conservé au musée de Marine dit "Nouvel inventaire Louis-Philippe", s'arrêtant vers 1850 et ne comptant que 1 664 numéros.

Archives du musée de la Marine – Inventaire Morel-Fatio, 1856-1896.

Dans les années 1850, le musée de Marine continue à s'accroître et se réorganise. La situation des collections commence à se clarifier, notamment grâce à la rédaction des deux registres de l'inventaire portant le nom du conservateur en poste entre 1849 et 1871, Antoine Léon Morel-Fatio.

C'est à partir de cet inventaire que Henri Hubert (1872-1927), conservateur-adjoint au musée d'archéologie nationale, demande le transfert des collections ethnographiques à Saint-Germain-en-Laye.

- * **Morel-Fatio A (1856)** – Couvrant l'année 1856, le premier registre reprend l'ensemble des collections antérieures (2 760 numéros) dans un double système de numérotation. Les objets du musée Naval vont du n°1 au n°1026. Les objets ethnographiques, classés par aires géographiques, sont répartis du n°1027 au n°2760. Mais pour cette seconde section, les numéros d'inventaire se transforment en numéros d'ordre, auxquels un nouveau numéro d'inventaire (n°1 à 3876) a été associé, afin d'assurer une continuité avec l'inventaire des objets de marine (n° d'ordre- n° d'inventaire). Seules 67 pièces proviennent d'Amérique du Sud⁴⁹.
- * **Morel-Fatio B (1857-1896)** – À la suite du premier, le second registre inventorie, dans leur ordre d'arrivée, tous les objets entrés au musée à partir du 1^{er} janvier 1857.

Archives du musée d'Archéologie nationale de Saint-Germain-en-Laye

À l'initiative de Napoléon III, le musée des antiquités celtiques et gallo-romaines, créé en 1862, devient le musée des Antiquités nationales (MAN) en 1867. Curieux des comparaisons initiées par l'ethnographie néocalédonienne, l'Empereur charge l'archéologue Adrien de Longpérier (1816-1882) d'étudier un projet de section ethnographique pour le musée de Saint-Germain (salle de Mars)⁵⁰. Si le projet reste *a priori* lettre morte, l'idée fait pourtant son chemin. Le premier conservateur du musée Alexandre Bertrand parcourt déjà les marchands d'antiquités et de curiosités exotiques, obtenant par ailleurs plusieurs dépôts des ministères de l'Instruction publique et de la Marine.

L'essentiel des collections d'Ancien Régime encore conservées ou qui l'ont été au musée d'Archéologie nationale ont pour origine le musée de Marine. En mars 1907, malgré un avis défavorable motivé par le grand désordre des collections ethnographiques, un premier départ des pièces du musée de Marine vers Saint-Germain-en-Laye est décidé. Un second envoi est effectué à Saint-Germain un an après, en février 1908⁵¹. Enfin en septembre 1911, un troisième et dernier mouvement de collections est réalisé⁵². Le laps de temps qui s'est écoulé entre le deuxième et le troisième envoi semble s'expliquer autant par la complexité du récolement de ces collections, mené sous la direction d'Henri Hubert, que par le manque de crédit nécessaire au déménagement⁵³.

Entre-temps, en 1909, le directeur du Trocadéro réclame au musée d'Archéologie nationale les objets qui lui étaient initialement destinés⁵⁴. Un premier partage est visiblement opéré dès 1909 (coll. 71.1909.19). Mais ce n'est qu'en 1928, dans la correspondance entre le musée d'Ethnographie et celui de Saint-Germain-en-Laye, qu'est mentionné "*l'enlèvement d'une partie des [anciennes] collections ethnographiques du musée de Marine*" pour le Trocadéro⁵⁵. Ce transfert n'est finalement décidé qu'en 1929⁵⁶. Les collections entrent au musée d'Ethnographie entre 1929 et 1930 (coll. 71.1930.54).

Ce mouvement n'est pas le premier vers le musée du Trocadéro. En 1881, le Muséum d'histoire naturelle de Paris a échangé avec le musée de Saint-Germain plus de 221 objets provenant d'Amérique, d'Afrique, d'Asie et d'Océanie contre une série lithique californienne. La même année, un "*costume en plumes du Brésil*" issu de cet échange (sans numéro n°5⁵⁷), ainsi que plusieurs pièces provenant de particuliers sont déposées au musée d'Ethnographie (Échange 221). Pour une raison inconnue, ce dépôt aurait été scindé en deux collections portant des dates différentes (coll. 71.1878.51 et coll. 71.1909.19). En effet, la parure de plume brésilienne de l'échange 221 correspond à l'ensemble munduruku aujourd'hui connu comme la collection 71.1878.51⁵⁸.



Figure 6 – Parure de plumes munduruku échangée entre le Muséum d'histoire naturelle et le musée d'Archéologie nationale en 1881 (71.1878.51).

Source : MQB, Musée d'Ethnographie du Trocadéro, Dossier D002753, Dépôt du musée de Saint-Germain-en-Laye (71.1909.19).

Un second dépôt de 243 objets africains, américains, océaniens et asiatiques au musée d'Ethnographie est effectué par le musée de Saint-Germain en 1885 (coll. 71.1885.124). Ce transfert est désigné comme l'échange 235.

• La collection Gatayes

En 1907, le conservateur Henri Hubert réalise un inventaire, avant donation au musée, de la collection (Amérique, Europe, Afrique, Océanie) du musicien Léon-Joseph Gatayes (1805-1877). Mais c'est seulement en juillet 1922 que Mathilde Gatayes fait don d'une partie de la collection de son père au musée des Antiquités nationales ; le reste revenant au château-musée de Dieppe (1925). Si, à première vue, ces pièces ne semblent pas avoir leur place parmi les "collections royales", une mention portée à l'inventaire de Saint-Germain intrigue : "Collection Léon Gatayes, sauvée par M^{elle} Gatayes (descendante, par la m[ain] g[auche] du prince de Conti)".

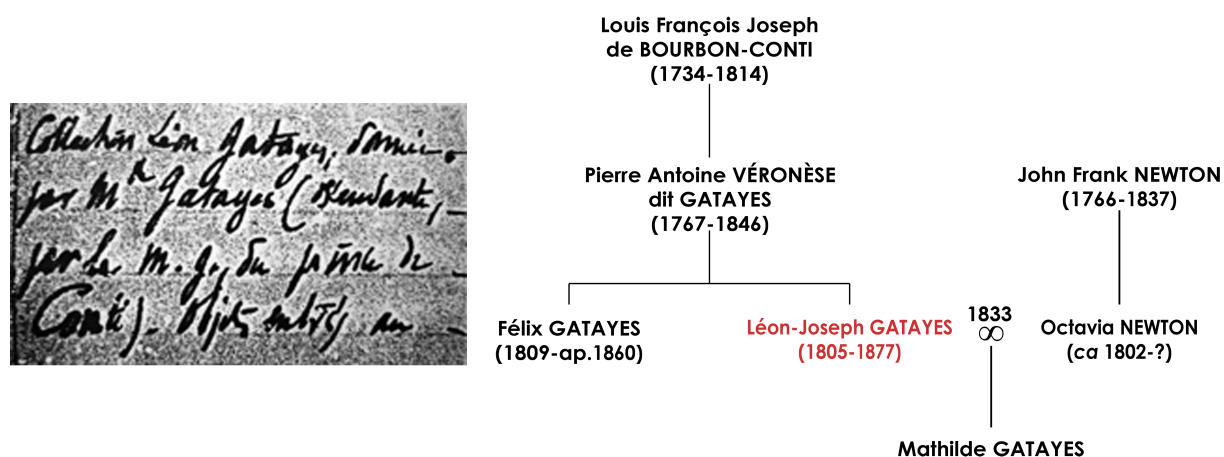


Figure 7 – Mention marginale concernant la donation Gatayes dans l'inventaire du musée d'Archéologie nationale (gauche) & Généalogie abrégée de Léon-Joseph Gatayes (droite).

Source : Archives du MAN, Registres d'inventaire, 1922, f.224.

Pour comprendre cette allusion elliptique, il faut remonter en 1767. La comédienne vénitienne Anna-Maria Véronèse (ca 1730-1782) donne alors naissance au second enfant naturel du dernier prince de Conti (1734-1814) : Pierre Antoine Véronèse (1767-1846). Connu comme musicien sous le pseudonyme de Gatayes, Pierre Antoine est le père de Léon-Joseph. Dès lors, on peut s'interroger sur le sens à donner au *marginalium* relevé dans l'inventaire de Saint-Germain et donc sur l'origine de la collection Gatayes. En d'autres termes, certains de ces objets pourraient-ils être issus du cabinet de curiosités de Bourbon-Conti ?

Si Léon-Joseph Gatayes n'est pas connu pour avoir été lui-même un collectionneur, cette hypothèse reste toutefois peu probable. *A priori*, Pierre Antoine n'aurait hérité d'aucun bien de son père, qui a fait son légataire universel un gentilhomme de sa maison, le chevalier Desgraviers⁵⁹. En revanche, il n'est pas impossible que Léon-Joseph ait hérité, au moins pour les pièces sud-américaines, de sa belle-famille – les Newton – implantée à Saint Kitts depuis le XVIII^e siècle. Enfin, on ne peut pas non plus exclure que le frère de Léon-Joseph, Félix (1809-ap. 1860), soit à l'origine de la collection. En effet, durant plus de vingt ans, ce musicien a parcouru l'Europe, l'Amérique et l'Australie.

La présence sur certains objets d'étiquettes faisant état d'anciens numéros pourrait constituer une piste pour de futures investigations sur l'origine de cette collection. Une étiquette aujourd'hui décollée faisait mention du n°367 sur le casse-tête d'Amérique du Sud 71.1909.19.143 Am. De même, un "crâne de Caraïbe" (Inv. MAN 68 937), resté introuvable, portait l'ancien numéro 147.

Une enquête préliminaire entreprise au château-musée de Dieppe a déjà montré que deux des pièces nord-américaines de la collection Gatayes peuvent être datées du XVIII^e siècle, tandis que le reste serait postérieur à la Révolution française (ca 1840-1870)⁶⁰.

Les pièces ethnographiques de Saint-Germain déposées au musée d'Ethnographie, n'ont fait l'objet d'aucune liste, arrêté ou procès-verbal de transfert. Les seuls documents à notre disposition demeurent donc les correspondances entre les diverses institutions et les registres d'inventaire du MAN. Mais au regard des objets asiatiques et surtout océaniens, les pièces américaines sont globalement sous-représentées dans la documentation du musée de Saint-Germain-en-Laye.

Registres d'inventaire

↳ Dépôts entrants au musée d'Archéologie nationale

Registres d'inventaire du MAN

Les pièces provenant du musée de Marine sont répertoriées dans les registres d'inventaire de Saint-Germain. Bien que le transfert de la collection ait débuté en 1907, les objets n'y ont été reportés qu'à partir du 4 avril 1910⁶¹.

De plus toutes les pièces provenant du Musée de Marine n'ont pas été inventoriées dans les registres du MAN. Les mentions "dépôts du Louvre" ou "inscription des objets du musée d'ethnographie du Louvre", ne concernent que les départements d'Océanie, d'Asie, de musicologie, voire d'Afrique.

Dossiers administratifs – Dépôts

↳ Dépôts entrants au musée d'Archéologie nationale

Cahier rouge – Inventaire des objets du musée de Marine déposés au MAN, [s.d.].

Dans un petit cahier à la couverture rouge ont été inventoriés les objets du musée de Marine transférés à Saint-Germain-en-Laye. Les pièces sont classées par caisse (la caisse n°12 ne porte aucune indication d'objet) et l'ordre des pièces semble plus ou moins défini par leur numéro dans l'inventaire Morel-Fatio. Certaines pages du cahier ont été annotées au crayon mine par l'assistant du conservateur Pierre Champion (1902-1982) en juin 1924. Au cours de ce pointage, un assez grand nombre de pièces semblent avoir disparu (204 réparties sur 5 caisses). Nous n'avons pas le détail de ces pertes.

La plupart des objets de la caisse 20 du Cahier rouge se retrouvent également dans la caisse 20 de l'inventaire de 1924 (Liste F). Il semblerait que ce cahier ait servi à l'élaboration de l'inventaire de juin-août 1924.

Dossier de la collection Gatayes – Inventaire de la donation Léon et Mathilde Gatayes, 06/1907.

En juin 1907, les pièces de la collection Gatayes ont fait l'objet d'un catalogue sous forme d'une liste dressée par le conservateur de Saint-Germain, Henri Hubert.

Mais ce n'est qu'en 1922 que Mathilde Gatayes fait don d'une partie de la collection de son père, Léon Gatayes, au musée des Antiquités nationales ; le reste revenant au musée de Dieppe. L'inventaire du MAN précise : "Le reste de la collection très varié est destiné au musée de Dieppe (quand il sera transféré au château de Dieppe) et reste déposé à Saint-Germain jusqu'à l'inauguration dudit musée"⁶². L'envoi pour Dieppe aurait eu lieu le 15 septembre 1924, d'après le bordereau d'envoi conservé dans ce dossier. L'intégration aux collections du château-musée est datée de 1925.

↳ Dépôts sortants du musée d'Archéologie nationale.

Liste F – Inventaire, 06-08/1924.

Dans cette liste figure des objets provenant du musée de Marine (tous départements confondus). Les pièces sont classées par caisses ou par paquets : de la caisse n°10 à la n°38ter (il manque les numéros de caisses : 12, 21, 22, 24, 25, 26, 29, 31, 36 et 37), du paquet A à Z et des caisses A.A à A.I.

Ainsi organisée par caisses et paquets, cette liste pourrait témoigner d'un mouvement de collection. Si l'on pense évidemment au transfert des pièces du musée de Marine au Trocadéro, certaines caisses étaient pourtant destinées à d'autres institutions. Les caisses A.I, N, et n°19 sont, par exemples, expédiées au château-musée de Dieppe en novembre 1924. Plus étonnant enfin, des objets figurant dans cette liste se trouvent encore au musée d'Archéologie nationale (paquet Q).

Archives du musée de l'Armée – Hôtel des Invalides

Héritier du “*Magasin d'armes*” de l' Arsenal créé par le maréchal Louis de Crevant d'Humières (1632-1694), le musée d'Artillerie prend véritablement corps avec la Révolution et l'initiative d'Edme Régnier (1751-1825), inspecteur-général des armes portatives. Portant une attention particulière aux armes curieuses confisquées en France et en Europe à partir de 1791, Régnier organise méthodiquement ces collections dans une salle de l'ancien couvent des Feuillants à Paris. Le “*dépôt d'Artillerie*” est officiellement créé en mai 1794 [24 floréal an II]. En juillet 1795 [9 thermidor an III], le Comité de salut public ordonne le transfert des collections au couvent des Jacobins de Saint-Thomas d'Aquin à Paris. Le déménagement a lieu l'année suivante⁶³.

Dès son origine, le musée d'Artillerie – appellation qui n'est officiellement adoptée qu'en 1816⁶⁴ – est pensé comme un conservatoire de l'armement destiné au perfectionnement des technologies militaires⁶⁵. Mais à côté des armes défensives et offensives européennes, le musée reçoit aussi des pièces exotiques issues des collections royales et des cabinets de curiosités saisies via la Bibliothèque nationale⁶⁶. Ainsi, le 21 juin 1798 [3 messidor an VI], les conservateurs du Muséum des Antiques adressent une lettre au directeur de l'Artillerie, Alexandre Berthier (1745-1832), annonçant l'envoi d'objets de la Bibliothèque nationale au dépôt d'Artillerie de la rue Saint-Dominique⁶⁷. L'état des objets accompagnant l'envoi (daté du 12 juillet 1798) mentionne plusieurs pièces amérindiennes ou susceptibles de l'être, ainsi que leur appartenance antérieure (Annexe 1)⁶⁸. Hamy suggère que d'autres mouvements de collections du Muséum des Antiques vers le musée d'Artillerie ont eu lieu à cette époque⁶⁹. Cependant en 1830, le musée est pillé au cours de l'insurrection populaire du 28 juillet. Bien qu'une grande partie des objets dérobés ait été rendue dès les jours suivants, le conservateur du musée Antoine-Léon Robert estime les pertes à une centaine de pièces, qu'il nous est aujourd'hui impossible d'identifier⁷⁰.

N° Inv.	N° Robert	Mannequin	Description	Toponyme	Situation actuelle
394	K.1109	47	Casse-tête	Guyane	MQB 71.1917.3.36
394	K.1117	42bis	Casse-tête	Guyane	MQB 71.1917.3.80
394	K.1118	48	Casse-tête	Guyane	MQB 71.1917.3.84 ⁽¹⁾
394	K.1119		Casse-tête	Guyane	Musée Armée – Réserve ⁽²⁾
394	K.1120		Casse-tête	Guyane	MQB 71.1917.3.35
394	K.1121		Casse-tête	Guyane	Réformé 03/08/1918
394	K.1122		Casse-tête	Guyane	Réformé 12/08/1918
394	K.1123		Casse-tête	Guyane	Réformé 20/08/1918
394	K.1124		Casse-tête	Guyane	Réformé 20/10/1918
395	A.193		Casse-tête	Îles Caraïbes	Musée Armée – A. 193 ⁽³⁾
395	K.1126	42bis (?)	Casse-tête	Îles Caraïbes	Réformé 20-08-1918
395	K.1127	42bis (?)	Casse-tête	Îles Caraïbes	Réformé 20-08-1918
395	K.1128	42bis (?)	Casse-tête	Îles Caraïbes	Réformé 20-08-1918
396	K.1101	43	2 sabres en bois de fer	Îles Caraïbes	MQB 71.1917.3.78
397	K.1105	49 (?)	Casse-tête	Brésil	Réformé 19-08-1918
397	K.1069	49 (?)	Casse-tête	Brésil	Réformé 12-08-1918
405	L.321		Arc en bois de fer	Guyane intérieure	Trocadéro ⁽⁴⁾
405	L.322		Arc en bois de fer	Guyane intérieure	Réformé 16-08-1918
405	L.323		Arc en bois de fer	Guyane intérieure	Réformé 16-08-1918
405	L.324		Arc en bois de fer	Guyane intérieure	Réformé 16-08-1918
405	L.325		Arc en bois de fer	Guyane intérieure	Réformé 16-08-1918
405	L.326		Arc en bois de fer	Guyane intérieure	Réformé 16-08-1918
405	L.327		Arc en bois de fer	Guyane intérieure	Réformé 16-08-1918
405	L.328	42bis	Arc en bois de fer	Guyane intérieure	MQB 71.1917.3.75
405	L.329	45	Arc en bois de fer	Guyane intérieure	Réformé 16-08-1918
408	–	–	Carquois	Guyane	–

Tableau 3 – Liste des objets de la Bibliothèque nationale déposés au musée d'Artillerie en 1866.

Source : Musée de l'Armée, *Inventaire des objets entrés au musée de l'Artillerie*, tome 1, année 1866.

(1) “Réformé le 03/08/1918” d'après l'inventaire du musée d'Artillerie ; (2) Cet objet n'a pas pu être identifié dans les collections actuelles de l'Hôtel des Invalides ; (3) Anciennement exposé dans la salle orientale, vitrine 3 ; (4) Cet objet n'a pas pu être repéré dans les collections du musée du quai Branly.

En janvier 1866, le musée reçoit des “*armes et objets divers provenant de la Bibliothèque nationale, versés [...] en exécution de l'article 2 du décret du 16 février 1861*”⁷¹. Plusieurs de ces pièces pourraient provenir des anciens cabinets aristocratiques ou du Garde-Meuble de la Couronne, qui avaient été dirigés vers le Muséum des Antiques (Tableau 3)⁷². Cf. BNF, Cabinet des médailles, Ms. 87.

• La galerie ethnographique du musée d'Artillerie

En 1871, les collections conservées dans le couvent des Jacobins sont transférées à l'Hôtel national des Invalides. Une nouveauté est alors introduite sous l'impulsion du directeur du musée, le colonel Lucien Le Clerc : la galerie ethnographique. Ambitieux prolongement de la galerie du costume de guerre (1876), la galerie ethnographique est inaugurée en janvier 1878 (salle Bougainville)⁷³. L'enjeu de cette galerie, dont l'ouverture a été prévue pour coïncider avec l'Exposition universelle de 1878, est de présenter les *militaria* extra-européens en contexte et de façon didactique. Pour autant, la précision historique et anthropologique n'est pas au cœur des préoccupations du conservateur. Malgré des chiffres qui varient selon les guides parisiens des XIX^e-XX^e siècles (Joanne, Baedeker, Conty, etc.), il semble que la galerie ait accueilli 80 mannequins grandeur nature, dont 17 dédiés à l'Amérique⁷⁴. En plâtre peint, ces mannequins ont été réalisés à partir de modèles conservés dans la galerie d'anthropologie du Jardin des Plantes.

Pour constituer les panoplies dont ils seront vêtus, Le Clerc fait appel aux anthropologues du Muséum d'histoire naturelle : Armand de Quatrefages (1810-1892) et deux de ses élèves, Ernest-Théodore Hamy et René Verneau (1852-1938)⁷⁵. Outre les pièces exotiques déjà dans les collections du musée (envois de la Bibliothèque nationale ou dons de particuliers antérieurs à 1875), Le Clerc sollicite aussi des dons d'institutions scientifiques (Muséum d'histoire naturelle, etc.), d'autorités administratives françaises à l'étranger ou de collectionneurs privés comme Grandidier. Mais une grande partie des 920 objets de la galerie (46 %) a été achetée à des antiquaires, parmi lesquels le célèbre Eugène Boban (1834-1908)⁷⁶. Pour compléter ces panoplies, les ateliers du musée de l'Armée ont également confectionné des pièces, dont certaines passent aujourd'hui pour authentiques (ex : 71.1917.3.34). Des graines ont ainsi été importées pour confectionner les parures des mannequins sud-américains n°42, n°44 et n°47.

En 1917, alors que le conflit mondial n'est pas terminé, l'idée “*d'aménager de nouvelles salles pour recevoir les souvenirs de la Grande Guerre*” émerge. L'installation de ces nouvelles salles impose l'évacuation de certaines collections. Outre la galerie des costumes de guerre, la galerie ethnographique semble toute désignée pour disparaître car elle présente “*un intérêt ethnographique plutôt que militaire*”⁷⁷. Début août 1917, le général Gustave-Léon Niox (1840-1921) propose au conservateur du Trocadéro, René Verneau, de faire don de « *la collection des mannequins exotiques avec leurs costumes et leurs armes* » au musée d'Ethnographie⁷⁸. La correspondance entre les deux hommes révèle l'urgence du déménagement voulu par Niox. “*Pressé d'ouvrir son musée de la guerre*”, le directeur des Invalides laisse même planer la menace d'une destruction des mannequins s'ils ne sont pas rapidement enlevés⁷⁹. Après avoir obtenu l'accord du ministère de l'Instruction publique, le déménagement a finalement lieu le 27 août 1917⁸⁰. Quarante-deux mannequins sont envoyés au musée d'Ethnographie (coll. 71.1917.3).



Figure 8 – Hache ou casse-tête des Caraïbes (Musée de l'Armée, Inv. 395 I).

Source : Musée de l'Armée (Catalogue Robert, A. 193).

Toutes les pièces amazoniennes ou caraïbes issues de la Bibliothèque nationale, qui n'ont pas été transférées au Trocadéro, ont été réformées par le musée de l'Armée. Seule subsiste aujourd'hui la pièce 395 I (Catalogue Robert, A. 193), une "*Hache ou casse-tête des Caraïbes*"⁸¹, toujours conservée dans les réserves de l'Hôtel des Invalides. Cette pièce est l'une des premières, dans les collections publiques françaises antérieures à la Révolution, à être attribuée explicitement aux Indiens caraïbes.

Catalogues imprimés

Depuis le milieu du XIX^e siècle, les collections du musée d'Artillerie ont fait l'objet de catalogues imprimés successifs.

- ★ Félicien de SAULCY. *Catalogue des collections dont se compose le musée de l'Artillerie*. Paris : Imprimerie de Mallet-Bachelier, 1854, 308 p.
- ★ Octave PENGUILLY L'HARIDON. *Catalogue des collections composant le musée d'Artillerie*. Paris : Charles de Mourgues frères, 1860, 1004 p.
*Ce catalogue est un modèle du genre pour son caractère original et son souci de classement méthodologique des armes. Une seconde édition a paru en 1862*⁸².
- ★ Antoine-Léon ROBERT. *Catalogue des collections composant le musée d'Artillerie*. Paris : Imprimerie nationale, 1889-1893, 5 tomes.
Dernier catalogue en date du musée d'Artillerie, cet ouvrage sert toujours de référence aujourd'hui.

Inventaires & registres

↳ Dépôts entrants au musée d'Artillerie

Inventaire des objets entrés au musée de l'Artillerie, 1863-1892.

L'inventaire manuscrit révèle les noms des donateurs des objets, la date de la donation, ainsi que le prix de chaque pièce quand celle-ci a été achetée.

- ★ Tome 1 n°1 à 4457.
- ★ Tome 2 n°4458 à 6738.

Inventaire manuscrit des mannequins – Costume de guerre et Galerie ethnographique. *ca.* 1876.

Ce carnet manuscrit, probablement de la main de Le Clerc, indique pour chaque mannequin l'ensemble des pièces qui le composent avec leurs numéros d'inventaire et la mention des pièces fabriquées par les ateliers du musée d'Artillerie. En juin-juillet 1889, des rectifications à l'encre ont été faites pour mettre le carnet en concordance avec le catalogue Robert.

*Il existe également un descriptif sommaire des mannequins, imprimé en 1877*⁸³.

↳ Dépôts sortants du musée de l'Armée

Registre des cessions et dépôts – Objets cédés ou mis en dépôt dans d'autres musées, 1908-1970.

Le registre de dépôt du musée de l'Armée ne fait mention que des armes transférées au Trocadéro. Les autres éléments des parures n'y figurent pas.

- ★ État des mannequins (42), armes et objets de la galerie d'ethnographie (salle Bougainville) du musée de l'Armée cédés au musée d'Ethnographie du Trocadéro.

Archives départementales des Yvelines & Bibliothèque municipale de Versailles.

Les archives départementales des Yvelines sont depositaires des fonds de l'administration révolutionnaire de l'ancienne Seine-et-Oise, en charge du cabinet d'histoire naturelle formé par Jean-Denis Fayolle au XVIII^e siècle.

À partir des années 1750, Jean-Denis Fayolle (*ca* 1729-1804), principal commis et commissaire de la Marine, profite de ses fonctions⁸⁴, mais aussi de son réseau familial (trois frères et un fils en poste dans la Marine⁸⁵), pour constituer son importante collection d'objets exotiques, parmi lesquels plusieurs pièces amazoniennes et caraïbes.

En 1786, Fayolle vend son cabinet à Armand-Louis de Sérent (1736-1822), précepteur des enfants du comte d'Artois. En se portant acquéreur, le marquis de Sérent répond aux ordres du futur Charles X, désireux que cette collection serve à l'instruction de ses deux fils, le duc d'Angoulême (1775-1844) et le duc de Berry (1778-1820). Les travaux de l'hôtel de Sérent n'étant pas encore achevés au moment de cette transaction, le cabinet est d'abord déménagé du domicile de Fayolle à un local spécialement loué pour l'occasion. Ce n'est qu'à la veille de la Révolution que la collection intègre progressivement l'hôtel particulier de la famille de Sérent, rue des Réservoirs à Versailles. Néanmoins, Jean-Denis Fayolle en reste à la tête avec le titre de "*garde du cabinet des enfants de Charles Philippe [de France]*"⁸⁶.

Aux premières heures de la Révolution, l'émigration du comte d'Artois et celle du marquis de Sérent entraînent la mise sous séquestre puis la confiscation de la collection. Soustrait à la vente des biens des époux Sérent, le cabinet d'histoire naturelle est intégré au patrimoine national en 1792. À partir de 1794, des solutions sont envisagées pour déménager les collections dans un lieu plus adéquat que l'hôtel de Sérent. Le transfert du cabinet vers le palais national de Versailles, dépôt des saisies de Seine-et-Oise situé dans le château, a lieu en 1795⁸⁷. Jusqu'en 1806, la collection issue du cabinet de Jean-Denis Fayolle est conservée au Muséum de Versailles ; puis elle est rattachée à l'École Centrale de Seine-et-Oise à partir de 1799⁸⁸. Jusqu'à la mort de Fayolle en 1804, les collections s'étoffent encore par les multiples envois de membres de sa famille en activité dans la Marine, ainsi que par des dons de particuliers au Muséum. Cependant, les donations ne semblent pas avoir concerné les objets ethnographiques.

En 1806, le cabinet est divisé en trois sections, occupant désormais des lieux différents. Conformément aux souhaits du ministère de l'Intérieur, les objets ethnographiques sont envoyés à la bibliothèque municipale de Versailles⁸⁹. Comme l'indique le catalogue dressé en 1869 par le conservateur Joseph-Adrien Le Roi (1797-1873), la collection continue à s'enrichir par plusieurs dons de particuliers après son versement à la bibliothèque de Versailles. Seules quelques pièces sud-américaines ont été données à cette époque par un certain M. Thibaut.

La collection est finalement déposée au musée d'Ethnographie du Trocadéro en 1934 (coll. [71.1934.33](#)). On peut donc raisonnablement penser qu'une bonne partie de cette collection est antérieure à la Révolution française. Les pièces [71.1934.33.216](#) à [71.1934.33.224](#) (à l'exception *a priori* de la [71.1934.33.218](#)) sont du reste identifiées dans la base de données du musée du quai Branly comme faisant "*partie des calebasses indiennes arrivées en France au XVIII^e siècle*".

Archives départementales des Yvelines Sous-série 1 LT – Instruction publique

1 LT 675 – Cabinet des sciences.

- * Inventaire sommaire d'un cabinet d'histoire naturelle pour parvenir à un catalogue raisonné historique et géographique des différentes pièces qui les composent ayant presque toutes été tirées directement des pays qui les produisent, 08/1792.
- * Rapport du citoyen Richard fait au Comité d'Instruction publique sur le cabinet d'histoire naturelle du district de Versailles, 23/06/1794 [5 messidor an II].
- * Objets non compris dans l'état du cabinet d'instruction et dont la destination se trouvera indiquée. Habillement, armes et ustensiles des peuples lointains, 1806.

1 LT 703-706 – Commission des Arts du département (remises d'objets, procès-verbaux d'inventaire, comtes décadaires, correspondances), 1791-1796 [an IV].

- * [1 LT 705] État sommaire des travaux de la Commission des Arts dans l'arrondissement du district de Versailles, 31/12/1794-09/01/1795 [Deuxième décade de nivôse an III].

1 LT 707-713 – Commission des Arts du département (Muséum de Versailles et Paris, état de mobilier précieux), 1793-1796 [an II-an IV].

★ [1 LT 707] Note historique relative à l'établissement du musée spécial de l'École française et du cabinet d'histoire naturelle formé par le citoyen Fayolle, 22/03/1804 [1^{er} germinal an XII].

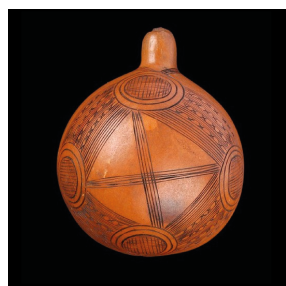
Sous série Q – Domaines, enregistrement et hypothèque depuis 1790

2 Q 3 – Musée d'histoire naturelle, 1799-1801 [an VIII-an IX].

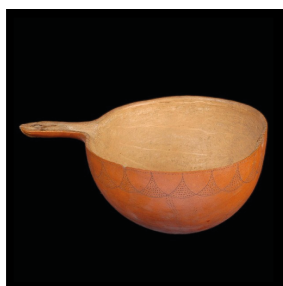
★ Compte que rend au citoyen Goulard, directeur général, le conservateur du cabinet d'histoire naturelle sur les augmentations qui y ont été réunies, 06-09/1801 [messidor an IX-vendémiaire an X].

Bibliothèque municipale de Versailles

E 350 – Joseph-Adrien LE ROI. *Cabinet de curiosités et d'objets d'art de la bibliothèque publique de la ville de Versailles*. Versailles : Imprimerie de E. Aubert, 1869, 95 p.



71.1934.33.216



71.1934.33.217



71.1934.33.219



71.1934.33.220



71.1934.33.221



71.1934.33.222



71.1934.33.223



71.1934.33.224

Figure 9 – Calebasses du cabinet de Versailles réputées être "arrivées en France au XVIII^e siècle".

Source : MQB.

Les catalogues de ventes

Les catalogues, souvent dressés à l'occasion des ventes publiques, sont des outils précieux pour connaître les collections d'Ancien Régime. En contrepartie, la dispersion qui résulte de ces ventes met souvent un terme à la traçabilité des objets. Loin d'être exhaustive, cette liste donne un aperçu de différents catalogues dans lesquels sont évoqués des collections amazoniennes et caraïbes.

- ★ Claude BIRON. *Curiosités de la nature et de l'art apportées dans deux voyages des Indes, l'un aux Indes d'Occident en 1698 et 1699 & l'autres aux Indes d'Orient en 1701*. Paris : Jean Moreau 1703.
- ★ Pierre BOREL. *Les antiquités, raretés, plantes, minéraux et autres choses considérables de la ville et comté de Castres d'Albigeois et des lieux qui sont à ses environs avec l'histoire de ses comtes, évêques, etc.* Castres : Arnaud Colomiez, 1649.
- ★ Pedro Franco DAVILA. *Catalogue systématique et raisonné des curiosités de la nature et de l'art qui composent le cabinet de M. Davila*. Paris : Briasson, 1768.
- ★ Antoine Joseph DEZALLIER D'ARGENVILLE. *La conchyliologie ou histoire naturelle des coquilles de mer, d'eau douce, terrestres et fossiles*. Paris : Guillaume de Bure. 1742.
- ★ Jean-Baptiste GLOMY. *Catalogue raisonné d'antiquités égyptiennes, étrusques, grecques, romaines, gauloises et gothiques, médailles et monnaies antiques, modernes et étrangères, en or, argent et bronze, armes anciennes et des Sauvages, vases d'agate d'Orient, d'Allemagne et de jade, travaillé aux Indes, quelques tableaux, dessins et estampes, différents morceaux d'histoire naturelle des trois règnes, minéral, végétal et animal et autres curiosité composant le cabinet de feu M. Picard*. Paris : Méricot aîné et Glomy, 1779.
- ★ Claude du MOLINET. *Le Cabinet de la bibliothèque de Sainte-Genève*. Paris : Antoine Dezallier, 1692.
- ★ Pierre REMY. *Catalogue raisonné des curiosités qui composaient le cabinet de feu Mme Dubois-Jourdain*. Paris : Didot, 1766.
- ★ Samuel VEYREL. *Indice du cabinet de Samuel Veyrel apothicaire à Xaintes, avec un recueil de quelques antiquités de Xaintes, et observations sur diverses médailles*. Bourdeaux : Pierre de la Court, 1635.

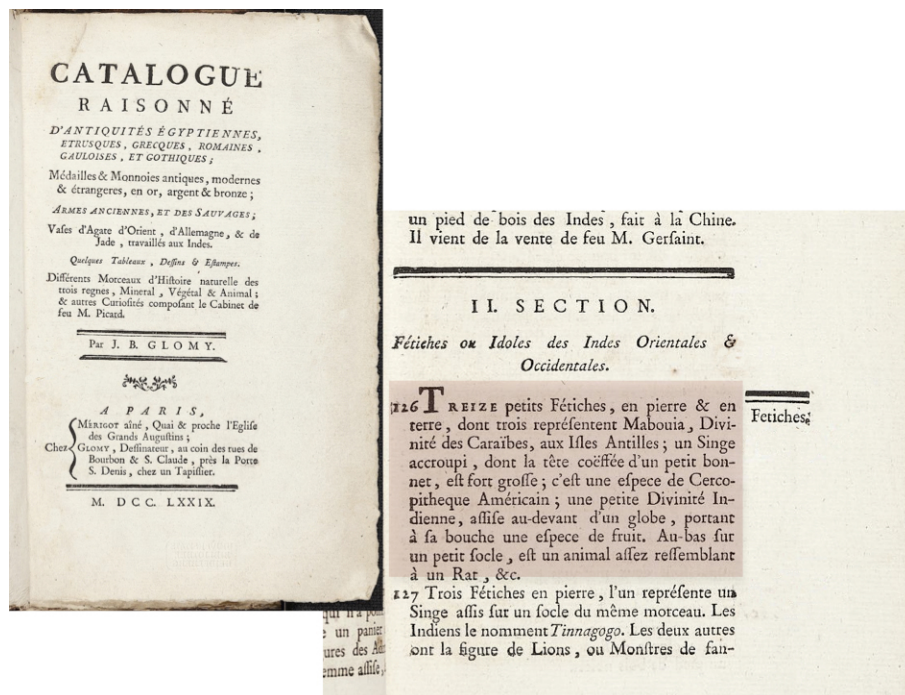


Figure 10 – Objets caraïbes inventoriés lors de la vente aux enchères de la collection du bourgeois parisien Charles-Adrien Picard († 1779).

Limites documentaires d'une histoire matérielle des collections

J'ai pu m'apercevoir déjà que ce travail ne serait pas très simple. La plupart des objets n'ont plu leur numéro d'inventaires. [...] D'autres objets portent un numéro qui n'est pas celui des inventaires⁹⁰.

Comme nous l'avions envisagé dans le positionnement du projet, il s'est avéré très difficile de réunir des informations pour la plupart des pièces du corpus, leur trajectoire, le contexte de leur collecte ou sur les groupes amérindiens qui les ont produites. Reconstituer l'histoire des objets au travers d'une succession d'inventaires est apparu comme une démarche souvent hypothétique.

• Des Indiens Tupis au pays de Bouddha...

D'emblée, il faut souligner les limites de la documentation autour des collections anciennes. Au-delà du caractère fragmentaire des inventaires conservés, le manque de détails descriptifs restreint, voire interdit, toute identification des objets *a posteriori*. Si le goût de l'exotisme et de la curiosité est bien à l'origine des collections, l'intérêt ethnographique en est généralement absent. Dans la classification, la description du matériau de l'objet l'emporte souvent sur toute autre considération et la provenance géographique précise des pièces collectées n'est qu'exceptionnellement mentionnée. Les auteurs se bornent souvent à qualifier les objets de “sauvages”, “indiens” ou “américains”, sans plus de détails⁹¹. Les descriptions sont rares et souvent approximatives.

Il faut attendre la fin du XVII^e et surtout le XVIII^e siècle pour voir apparaître des indications plus précises, attestant clairement de l'afflux d'objets amazoniens et caraïbes en France. L'abondante documentation produite durant la Révolution française n'est pourtant pas exempte de ces critiques sur l'à-peu-près des données. Malgré une volonté d'imposer l'ordre méthodique à l'accumulation du curieux et le savoir-faire des personnels mobilisés pour ces travaux d'inventaires, parmi lesquels de nombreux naturalistes (Jean-Baptiste Lamarck, André Thouïn, etc.), beaucoup de pièces apparaissent isolées et totalement décontextualisées.

Au XIX^e siècle, la lecture des inventaires des musées traduit presque toujours ces mêmes approximations. Les descriptifs, souvent stéréotypés, n'apportent que rarement les éléments nécessaires pour discriminer les objets analogues. Parcourant les collections du musée de Marine en novembre 1876, l'orientaliste Emile Burnouf (1821-1907) dénonce ces mêmes ambiguïtés terminologiques, qui semblent avoir affecté jusqu'à la muséographie :

Ainsi l'on voit un Bouddha de marbre doré entre deux chefs indiens du Brésil, et, comme pendant un autre Bouddha en bois doré entre deux chefs peaux-rouges [...] il semble que le mot *indien* appliqué aux naturels de l'Amérique et aux riverains du Gange et de l'Indus ait été la seule raison qu'on ait eue de faire ces rapprochements monstrueux⁹².

À partir de la fin du XVIII^e siècle, les “curiosités” semblent d'ailleurs géographiquement recouvrir davantage le Japon, la Chine et l'Inde que les “Nouveaux mondes” (*Americana* et *Océania*).

• Une continuité ténue entre archives anciennes et documentation muséale moderne

Parallèlement à ce manque d'informations initiales, l'histoire des collections d'Ancien Régime pâtit également de l'absence de continuité dans la documentation.

Les premiers registres d'inventaire du musée d'Ethnographie représentent donc aujourd'hui une source précieuse pour établir des passerelles entre les séries d'archives anciennes et révolutionnaires, d'une part, et la documentation muséale moderne, d'autre part. L'exemple de la “coiffure en vannerie et plumes (manque les plumes)” de Guyane française, conservée au musée du quai Branly sous le numéro 71.1878.32.121, est révélateur. Aujourd'hui, l'origine de cet objet n'est plus donnée et sa provenance géographique a été interprétée. Pourtant dans les registres du Trocadéro, cette pièce est enregistrée comme une “coiffure caraïbe en paille” provenant des collections de “l'émigré Condé à Chantilly”. Or, ces éléments inédits permettent d'établir un lien probable avec les “bonnets ou couronnes des Sauvages caraïbes”, portés à l'inventaire des biens saisis à la Révolution chez le prince Louis V Joseph de Bourbon-Condé (1736-1818) et précédemment conservés dans le cabinet de

l'intendant de Marine Antoine-Denis Raudot (1679-1737)⁹³. Bien que la description soit trop vague pour affirmer avec certitude qu'il s'agit bien du même ensemble, l'hypothèse est autorisée.



Figure 11 – L'exemple de la coiffure caraïbe du prince de Condé (71.1878.32.121).

Il faut néanmoins manier l'ensemble des données livrées par les inventaires du musée d'Ethnographie avec circonspection, considérant que nous ignorons pour le moment les sources utilisées par Hamy et ses successeurs pour attribuer les pièces à telle ou telle collection ancienne. Le cas d'un peigne amazonien attribué à la "collection Bertin" (71.1878.32.120) est en effet symptomatique des limites de cette documentation. Si nous disposons des inventaires révolutionnaires relatifs au cabinet du contrôleur général des finances de Louis XV, Henri-Léonard Jean-Baptiste Bertin (1720-1792), aucun objet analogue à celui actuellement conservé au musée du quai Branly n'y est mentionné⁹⁴.

• **Des trajectoires peu à peu tombées dans l'oubli : L'exemple de la Bibliothèque nationale**

L'histoire des collections souffre enfin d'une certaine forme de nivellement progressif des données. Comme Anne Vitart-Fardoulis l'a montré dans son étude sur les collections royales d'Amérique du Nord au musée de l'Homme, cette uniformisation concerne notamment les objets de la Bibliothèque nationale déposés au musée d'Ethnographie⁹⁵. Aujourd'hui, ces collections ont presque toutes perdu leurs anciennes attributions (Jardin du roi, émigrés, etc.) et sont devenues de façon homogène "dépôt de la Bibliothèque nationale" (coll. 71.1878.32).

Pourtant en 1880, Ernest-Théodore Hamy suggère que les objets saisis au titre de biens des émigrés et des condamnés, ceux du Jardin du roi et de la bibliothèque Saint-Genève soient clairement identifiés dans les collections réunies au premier étage du palais du Trocadéro⁹⁶.

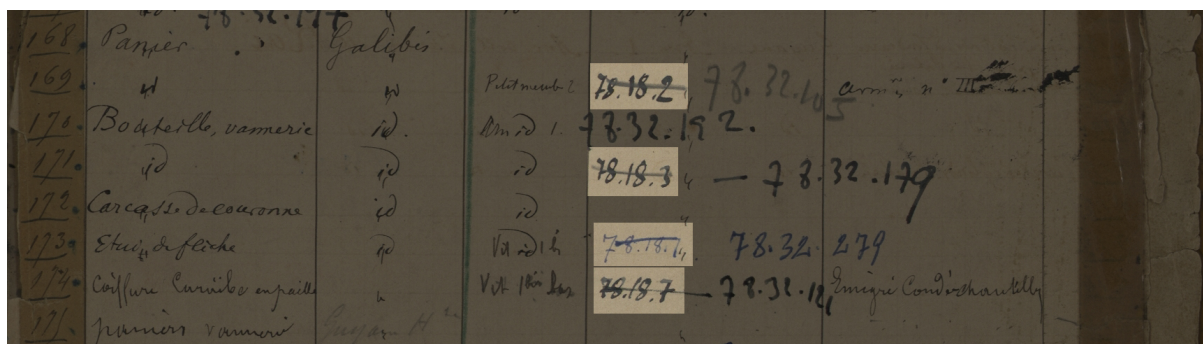


Figure 12 – Exemple de la numérotation normée utilisée par G.-H. Rivière pour inventorier les différentes collections issues de la Bibliothèque nationale.

Source : MQB, Musée d'Ethnographie du Trocadéro, Dossier D000558, Inventaire des collections.

Et un demi-siècle plus tard, à l'initiative de Georges-Henri Rivière, certains objets déposés par la Bibliothèque nationale ont été regroupés dans des collections portant des numéros normés (42 des 284

objets américains de la collection 71.1878.32). Ce premier système, aujourd'hui oublié, a été rapidement supprimé et tous les objets ont finalement été rassemblés sous l'unique numéro de collection actuel.

Dans la base de données du musée du quai Branly, ne subsiste à présent qu'une seule notice (71.1878.18.1), témoignant du système de numérotation normée développé par G.-H. Rivière, et faisant doublon avec l'objet 71.1878.32.280.

Heureusement, ces numéros d'inventaire ont été reportés, avant d'être biffés, dans l'inventaire du musée d'Ethnographie. Quatre collections distinctes ont ainsi pu être identifiées pour l'Amérique, dont deux concernent plus particulièrement notre corpus⁹⁷ :

- ★ 78.18.1 à 78.18.9 : Objets des Guyanes.
- ★ 78.21.1 à 78.21.18 : Objets d'Amérique du Nord.
- ★ 78.22.1 à 78.22.9 : Objets des Guyanes et du Canada.
- ★ 78.23.1 à 78.23.6 : Objets du Canada et des Patagons.

N° MET	N° Rivière	Description	Topo/Ethno	Coll. antérieure*	N° MQB
173	78.18.1	Étui de flèches	Galibis	Jardin du roi	71.1878.32.280
169	78.18.2	Panier	Galibis	Jardin du roi	71.1878.32.105
171	78.18.3	Bouteille vannerie	Galibis	Jardin du roi	71.1878.32.179
133	78.18.4	Petite pagara avec couvercle	Guyane	Jardin du roi	71.1878.32.104
190	78.18.5	Panier vannerie	Guyane	Jardin du roi	71.1878.32.258
135	78.18.6	Banaré, tamis à manioc	Galibis	Jardin du roi	71.1878.32.106
174	78.18.7	Coiffure caraïbe en paille	Caraïbes	Condé	71.1878.32.121
184	78.18.8	Collier de coquilles plates, cauris	Guyane	Jardin du roi	71.1878.32.108
192	78.18.9	Petit collier en perles jaunes, blanches	Guyane holl.	Jardin du roi	71.1878.32.107
502	78.22.1	Sac peau peinte	Canada	Biblio. nationale	71.1878.32.126
503	78.22.2	Ceinture	Guyane fr.	Biblio. nationale	71.1878.32.93
504	78.22.3	Ceinture en perles	Guyane fr.	Biblio. nationale	71.1878.32.94
505	78.22.4	Ceinture ou couiou	Guyane fr.	Biblio. nationale	71.1878.32.95
508	78.22.5	Ceinture en perles, pompons coton	Guyane fr.	Biblio. nationale	71.1878.32.97
512	78.22.6	Couiou brodé de perle	Guyane	–	71.1878.32.98
513	78.22.7	Couiou brodé de perle	Guyane	–	71.1878.32.99
524	78.22.8	Ceinture en perles	Guyane	–	71.1878.32.96
579	78.22.9	Sac à peigne à 4 poches	Canada	Jardin du roi	71.1878.32.263

* Plus ancienne collection documentée.

Anne Vitart-Fardoulis, qui n'a isolé que trois de ces collections lors de son étude, avance l'idée suivante : *“La première collection, 78.21, regroupait des objets donnés comme provenant du Cabinet du roi. La deuxième semble avoir regroupé des objets rapportés de Guyane ; elle portait le numéro 78.22. La troisième, 78.23, regroupait des objets provenant des biens confisqués chez les émigrés⁹⁸”*.

Si un dépouillement plus poussé des registres d'inventaire du Trocadéro permet d'invalider rapidement cette hypothèse, les conditions de sélection et de répartition opérées par G.-H. Rivière n'en restent pas moins obscures. L'analyse de sa correspondance ne nous a pas permis d'en apprendre davantage.

Bilan des résultats de l'enquête documentaire

Fondés sur une démarche alliant inventaire – voire corpus – archivistique et histoire des collections, les résultats de cette enquête documentaire constituent les fondements d'un projet nécessairement plus global autour des "collections royales" d'Amérique du Sud.

- **La mise en lumière documentaire des collections antérieures à la Révolution (Annexe 1)**

Durant la Révolution française, les inventaires, les correspondances et les procès verbaux produits par les importants mouvements d'objets révèlent le contenu, souvent méconnu, des cabinets de la fin du XVIII^e siècle liquidés par les saisies. Près d'une vingtaine de collections amazoniennes ou caraïbes d'Ancien Régime ont ainsi pu être mises en lumière grâce au dépouillement des sources anciennes conduit dans le cadre de cette étude.

- **Des typologies d'inventaires à identifier et à corriger (Annexe 7)**

Au début de notre enquête, de nombreux objets étaient associés à des numéros d'inventaires dont la signification apparaissait être ignorée. Le rétablissement d'une certaine continuité documentaire autour des collections – rendue possible par le travail de comparaison des sources d'archives et muséales – a permis d'identifier ou de corriger plusieurs de ces numéros, mais également d'introduire des typologies d'inventaires jusqu'alors oubliées (*).

Typologies d'inventaires	n° identifiés	n° corrigés	Err. identif.
Musée du quai Branly – Inventaire	0	1	0
Musée de l'Homme – Inventaire	0	3	0
Musée d'Ethnographie du Trocadéro – Inventaire	60	5	5
Musée d'Ethnographie du Trocadéro – "Inventaire Rivière"*	16	0	0
Musée de l'Armée – Catalogue Penguilly L'Haridon (1860)*	2	0	0
Musée de l'Armée – Inventaire	5	4	4
Musée de l'Armée – Catalogue Robert (1889-1893)*	13	0	0
Musée de Marine – Inventaire Duhamel du Monceau (ca 1830)*	12	0	0
Musée de Marine – Inventaire Louis-Philippe (1834-1855)*	3	0	0
Musée de Marine – Inventaire Morel-Fatio (1856-1896)*	23	1	0
Musée d'Archéologie nationale – Inventaire	29	0	0
MNAAO – Inventaire	0	0	0
Musée national du Moyen Âge – Inventaire*	4	0	0
Cabinet de Versailles – Catalogue (1869)	19	4	0
TOTAL	186	18	9

Suite à ce travail, une trentaine de numéros associés aux objets (étiquettes, inventaires, etc.) n'ont pas pu être identifiés (Tableau 5).

- **Trajectoire d'objets et identification des collections royales (Annexe 4, 5 & 6)**

La collation des différents fonds d'archives a permis de reconstituer de façon plus ou moins précise la trajectoire de la majeure partie des pièces du corpus. Plus de la moitié d'entre elles, 51,1 % (soit 234 objets), ont pu être clairement cataloguées comme antérieures à la Révolution française et 10,5 % (soit 48 objets) comme postérieures à cette période.

Néanmoins, 38,4 % des objets du corpus n'ont pas encore pu être datés avec certitude, dont un tiers correspond aux seules collections Gatayes (18 objets) et Schælcher (41 objets). Bien que manquant de preuves documentaires, il est malgré tout probable que les pièces des collections 71.1878.14, 71.1881.110, 71.1934.33 – pour lesquelles une détermination n'a pas été possible – soient antérieures à la Révolution. Cela ramènerait alors le taux d'incertains à 27,3 %.

Au-delà du caractère fragmentaire des inventaires conservés, c'est bien le manque de détails des descriptions disponibles qui paraît empêcher pour le moment un travail d'identification des objets *a posteriori* plus abouti.

N° MQB	Acquisition	Ant. Rév. fr. (Annexe 4)	Post. Rév. fr. (Annexe 5)	Incertain (Annexe 6)	Nbre d'objets
71.1878.14	Muséum d'histoire naturelle	3	0	7	10
71.1878.32	Bibliothèque nationale	198	0	0	198
71.1878.51	Musée d'archéo. nationale	0	0	7	7
71.1881.17	Muséum d'histoire naturelle	2	0	0	2
71.1881.45	Collection Schœlcher	0	0	41	41
71.1881.110	Muséum d'histoire naturelle	2	0	2	4
71.1885.124	Musée d'archéo. nationale	0	19	0	19
71.1887.114	Musée américain Louvre	0	1	0	1
71.1909.19	Musée d'archéo. nationale	5	3	29	37
71.1911.25	Musée du Moyen Âge	0	0	4	4
71.1917.3	Musée d'Artillerie	6	23	18	47
71.1924.23	Muséum d'histoire naturelle	1	0	0	1
71.1930.54	Musée d'archéo. nationale	9	2	21	32
71.1930.102	Musée d'archéo. nationale	0	0	1	1
71.1934.33	Bibliothèque de Versailles	8	0	46	54
TOTAL		234	48	176	458

• Des objets non identifiés dans le corpus (Annexe 8)

Au cours de notre étude, il est également apparu que certains objets mentionnés dans les inventaires des musées dépositaires ou déposants ne semblaient pas présents aujourd'hui dans les collections du musée du quai Branly.

Ainsi, cinquante-trois pièces amazoniennes conservées au musée d'Ethnographie n'auraient pas intégré les collections du quai Branly, voire celles du musée de l'Homme. C'est notamment le cas de la maquette de "*maison indienne avec tous ses attributs faite par un Indien Galibi*" au XVIII^e siècle et donnée par Victor Schœlcher au Trocadéro en 1884. Entrée au musée d'Ethnographie sous le numéro 3534, cette pièce est aujourd'hui introuvable.

Plusieurs pistes peuvent être envisagées pour expliquer cet état de fait. Certains de ces objets ont subi un nombre important de transferts, multipliant à chacun de ces voyages le risque de perte. D'autres, en mauvais état, ont également pu être mis au rebut. Ces derniers ont généralement été signalés dans l'inventaire du musée d'Ethnographie du Trocadéro.

N° MET	Description	Coll. antérieure*	Topo/Ethno	Observations
2	Flèche	Biblio. nationale	Nègres Bosch	Elle est venue [<i>illisible</i>] du bas
12	Flèche	Biblio. nationale	Galibis	Il manque la pointe
13	Flèche	Biblio. nationale	Galibis	Pièce venue sans sa pointe
31	Flèche à palette de bois	Biblio. nationale	Galibis	L'extrémité manque
43	Flèche avec pointe en os	Biblio. nationale	Galibis	Épointée

Tableau 4 – Liste des pièces sud-américaines d'Ancien Régime mises au rebut par le musée d'Ethnographie du Trocadéro.

Source : MQB, Musée d'Ethnographie du Trocadéro, Dossier D000558, *Inventaire des collections*.

Au vu des catalogues et des inventaires examinés, les descriptions peuvent aussi ne pas être suffisamment précises pour permettre aujourd'hui une identification formelle des objets dans les collections du musée du quai Branly. Enfin, suite à des erreurs d'attribution quant à leur origine géographique, certaines pièces ont pu être répertoriées dans d'autres départements du musée.

Une confrontation systématique de ces objets non-identifiés et de la collection des X du musée de l'Homme semblerait nécessaire.

Conclusions et perspectives de recherche

Cette enquête autour des collections amazoniennes et caraïbes d’Ancien Régime a ouvert la voie à de nombreuses questions.

Plusieurs pistes documentaires restent à explorer, spécialement en direction des archives du château de Chantilly, résidence des princes de Condé. Quelques sous-séries des Archives nationales devront encore être dépouillées, dès que les opérations de transferts vers le site de Pierrefitte-sur-Seine seront achevées.

C’est aussi aux fonds photographiques que nous pensons. À l’instar de l’étude réalisée par C. Mouillard autour des archives iconographiques concernant la galerie ethnographique du musée d’Artillerie, l’analyse d’éventuels clichés pris au premier étage du musée d’Ethnographie du Trocadéro pourrait permettre d’identifier encore un certain nombre de pièces antérieures à la Révolution française.

Déjà évoqué au sujet de la collection Gatayes, un travail autour des anciennes étiquettes apparaît également incontournable. Aujourd’hui décollées de la plupart des objets, elles représentent souvent des sources d’informations précieuses pour l’histoire des pièces. Par exemple, le collier de cordelettes finement nattées 71.1878.32.25 porte une étiquette en néerlandais du XVII^e ou XVIII^e siècle, écrite au dos d’une demi-carte à jouer (six de carreaux) et mentionnant : “*Corde faite de feuille de maurici [?] et enduite de résine dont les Nègres Bush portent comme des perles [ou pierres] précieuses noires*”. Deux numéros d’inventaire anciens ont aussi été inscrits au-dessus de ce texte : “42” (manuscrit) et “12” (imprimé).



Figure 13 – Étiquette ancienne associée au collier 71.1878.32.25 (“*Snoer gemaakt van Maurici blad en met harst [ou hars] bestreken die de Bos-Negers als zwarte Gitten dragen*”).

Sources : MQB.

À partir de ces étiquettes et de mentions portées dans plusieurs inventaires – particulièrement ceux du musée d’Ethnographie du Trocadéro et du musée d’Archéologie nationale –, la recension systématique des anciens numéros non-identifiés devrait ouvrir des perspectives intéressantes dans la détermination de l’origine des objets qui y sont associés.

N° MQB	Description	Topo/Ethno	Coll. antérieure*	N° anciens
71.1878.32.25	Collier	Guyane fr.	Biblio. nationale	12 / 42
71.1878.32.27	Panier à pieds	Guyane fr.	Stedman (?)	189
71.1878.32.39.1-5	Métier à tisser	Suriname	Biblio. nationale	A.217
71.1878.32.42	Instrument à priser	Suriname	Stedman (?)	27
71.1878.32.81	Hamac	Suriname	Biblio. nationale	A.218
71.1878.32.119	Calebasse	Guyane fr.	Biblio. nationale	n°6 / a A 2
71.1878.32.200	Cache-sexe	Guyane fr.	Biblio. nationale	A.220 / 27 C
71.1878.32.255	Hamac	Guyane fr.	Biblio. nationale	A.218 / n°2
71.1878.32.287	Arc	Guyane fr.	Biblio. nationale	35
71.1909.19.143 Am	Casse-tête	Guyane fr.	Gatayes	367
71.1909.19.144 Am	Panier	Guyane fr.	MAN	113
71.1909.19.145 Am	Panier	Guyane fr.	MAN	26

71.1909.19.146	Sacoche	Guyane fr.	MAN	17
71.1909.19.150	Panier	Guyane fr.	Gatayes	148
71.1924.23.1	Hache	Guadeloupe	Jussieu	8.D.22
71.1930.54.510 D	Arc	Brésil	Gatayes	185
71.1930.54.991 D	Collier	Brésil	MAN	121
71.1930.54.1763 D	Flèche	Brésil	Vivant Denon	627
71.1930.54.1766 D	Flèche	Brésil	Vivant Denon	22
71.1930.54.1770 D	Arc	Brésil	Vivant Denon	668
71.1930.54.1778 D	Flèche	Amérique du Sud	MAN	6152
71.1930.102.1	Pièce de tapa	Amazonie brésilienne	MAN	1559
71.1948.0.1278 X	Flûte	Guyane fr.	Musée de l'homme	878
71.1949.0.822.10 X	Flèche	Guyane fr.	Musée de l'homme	220
71.1949.0.831.7 X	Flèche	Guyane fr.	Musée de l'homme	495 E
71.1951.0.216 X	Hamac	Guyane fr. ou Brésil	Musée de l'homme	1220
71.1957.0.4 X Am	Collier	Guyane fr.	Musée de l'homme	4880 Fx
71.1990.0.5 X Em	Flûte latérale	Guyane fr.	Musée de l'homme	2221

Tableau 5 – Liste préliminaire des objets associés à un numéro d'inventaire ancien non identifié (Les numéros portés sur des étiquettes sont signalés en rouge).

* Plus ancienne collection documentée.

In fine ce projet est appelé à se développer au sein des musées de région qui, pour nombre d'entre eux, ont hérité de pièces amazoniennes et caraïbes collectées avant la Révolution. Nos regards se portent aussi vers la Suisse (musée d'Ethnographie de Neuchâtel⁹⁹), et à terme vers le Royaume-Uni, les Pays-Bas et l'Allemagne.

Annexe 1 – État des collections amazoniennes et caraïbes d'Ancien Régime d'après les archives révolutionnaires

Fondé sur la confrontation des trois principales séries anciennes d'archives dépouillées dans le cadre de ce projet (BNF, Médailles, 5 ACM ; CHAN, F¹⁷ ; CHAN, AJ¹⁵), ce corpus des collections amazoniennes et caraïbes antérieures à la Révolution est sans doute loin d'être exhaustif et reste donc ouvert.

Les hypothèses formulées quant aux trajectoires des objets sont signalées **en jaune**.

H : hauteur
L : longueur
pces : pouces (≈ 27,069 mm)
pds : pieds (≈ 324,839 mm)

Année Dimensions N° associés

Lieu

Antiques : Muséum des Antiques
Artillerie : Musée d'Artillerie
Arts : Muséum des Arts (Louvre)
Condé : Cabinet de Condé
Nesle : Dépôt de Nesle

★ Biron de Lausun

Armand-Louis de Gontaut (1747-1793), duc de Biron et de Lauzun, prit part à la guerre d'indépendance des États-Unis aux côtés de Lafayette. Il est condamné à mort et guillotiné le 31 décembre 1793. Sa veuve, Amélie de Boufflers (1751-1794), est exécutée le 27 juin 1794¹⁰⁰.

- Carquois indien rempli de flèches dites empoisonnées

05/1794 Dimensions N° associés

Nesle - -

★ Cossé-Brissac

Louis Hercule Timoléon de Cossé-Brissac (1734-1792), commandant en chef de la garde constitutionnelle, est assassiné lors de son transfert de la prison d'Orléans vers Saumur, le 9 septembre 1792 à Versailles. Par erreur, Cossé-Brissac a ensuite été inscrit sur la liste des émigrés¹⁰¹.

- Carquois indien avec une vingtaine de flèches et de dards

09/1797 08/1794 Dimensions N° associés

Antiques Nesle - 145

★ Bourguevin

Émigré non identifié.

- Bonnet et ornement de Sauvage en plumes sur fond de dentellier

09/1797 s.d. Dimensions N° associés

Antiques Nesle - -

★ Castries

Charles-Eugène-Gabriel de la Croix, marquis de Castries (1727-1801), ancien ministre de la Marine (1780), émigre dès 1791. Il a vraisemblablement tiré parti de ces fonctions pour constituer sa collection.

- Coffret de paille de diverses couleurs des Indes
- Carquois des Indes contenant 8 flèches avec des ornements en peau de couleurs
- Carquois des Indes contenant 7 flèches avec des ornements en peau de couleurs
- Carquois avec des ornements
- Arc
- Trois grands javelots ou espèces de traits
- Quatre traits

09/1797 05/1794 Dimensions N° associés

Antiques Nesle L : 15 pces 5
H : 6 pces

Antiques Nesle - -

Antiques Nesle - -

Antiques Nesle - -

Antiques Nesle - -

Antiques Nesle - -

Antiques Nesle - -

★ Caumont-Laforce

Louis-Joseph Nompar de Caumont (1768-1838), duc de La Force, émigre avec son frère en 1791.

	09/1797	s.d.	Dimensions	N° associés
• Trois arcs et des flèches	Antiques	Nesle	-	-

★ Condé

Louis V Joseph de Bourbon-Condé (1736-1818) émigre juste après le 14 juillet 1789 aux Pays-Bas. Si le cabinet d'histoire naturelle du château de Chantilly se structure à l'époque de Louis-Joseph, de nombreuses pièces ont déjà été rassemblées par Louis IV Henri de Bourbon-Condé (1692-1740)¹⁰².

	08/1793	Dimensions	N° associés
• Vêtements et ornements de Sauvages	Muséum	-	-
• Carquois plein de flèches de Sauvage	Muséum	-	-
• Masse de Sauvages	Muséum	-	-
• Quelques ustensiles des Sauvages	Muséum	-	-
• Hamac des Amazones	Muséum	-	-
• Diverses chaloupes de Sauvages	Muséum	-	-
• Arcs, flèches et une sagaie de Sauvages	Muséum	-	-
• Ustensiles de Sauvages	Muséum	-	-
• Quelques ornements de Sauvages	Muséum	-	-
• Bonnet de Sauvages garni de plumes	Muséum	-	-
• Deux bonnets de Sauvages garnis de coquilles	Muséum	-	-
• Divinités caraïbes ou indiennes	Muséum	-	-

	09/1797	s.d.	Dimensions	N° associés
• Sceptre et couronne caraïbes*	Antiques	Nesle	-	-
• Arcs et flèches caraïbes	Antiques	Nesle	-	-

* Il s'agit probablement du casse-tête et de l'une des quatre couronnes caraïbes de la collection Raudot.

★ "Condé – Raudot"

Antoine-Denis Raudot (1679-1737), commissaire et inspecteur général de la Marine, ancien intendant de la Nouvelle-France (1705-1710), devient l'un des trois directeurs de la Compagnie des Indes nouvellement créée en 1717¹⁰³. Son cabinet de curiosités est transporté chez les princes de Condé à une date inconnue. Toutefois, il est possible que ce transfert et l'acquisition des 3 000 coquilles de Pitton de Tournefort (*ca* 1715) par Louis-Henri de Bourbon-Condé participent d'une même volonté de captation des collections¹⁰⁴.

	09/1797	s.d.	s.d.	Dimensions	N° associés
• Pain de cassave fait à Cayenne	-	-	Condé	-	-
• Échantillons de verroterie servant au commerce des Caraïbes	-	-	Condé	-	-
• Croupiade ou devant de femmes sauvages Caraïbes formée de verroteries bleues	-	-	Condé	-	-
• Croupiade de Sauvages Caraïbes	-	-	Condé	-	-
• Deux bracelets de jambes ornés de verroteries des filles sauvagesses Caraïbes	-	-	Condé	-	-
• Collier de Sauvage Galibi formé de plumes de queue de perroquet rouges, vertes et jaunes, envoyé de Cayenne	-	-	Condé	-	-
• Six têtes de poteries des anciens Sauvages Caraïbes de St. Domingue et dont les figures leurs servaient de divinités	-	-	Condé	-	-
• Pierre servant d'hache aux Sauvages Caraïbes	-	-	Condé	-	-

• Pierre servant d'hache aux Sauvages anciens habitants de St Domingue	-	-	Condé	-	-
• Deux colliers de plumes de queues de perroquets, un vert et un rouge, des Sauvages Galibis, envoyés de Cayenne	-	-	Condé	-	-
• Modèle d'un canot à l'usage des Sauvages Caraïbes de la Dominique agrée et équipé	-	-	Condé	-	-
• Six rames proportionnées au modèle du canot	-	-	Condé	-	-
• <i>Boutou</i> ou casse-tête des Sauvages Caraïbes des îles	Antiques	Nesle	Condé	-	-
• Grande rappe pour la racine de cassave formée de petites pointes de silex	-	-	Condé	-	-
• Deux grandes couleuvres pour faire égoutter la racine de cassave lorsqu'elle a été râpée ou pilée	-	-	Condé	-	-
• Quatre bonnets ou couronnes des Sauvages Caraïbes	Antiques	Nesle	Condé	-	-
• Trois <i>micoueshes</i> (<i>sic</i>) d'or et de bois des Sauvages de Cayenne	-	-	Condé	-	-
• Rame caraïbe de grandeur ordinaire	-	-	Condé	-	-

★ Duchamp

L'abbé Duchamp est déclaré émigré le 13 avril 1793. Sa collection composée de “*différents objets d'arts*” (machines électriques, pièces d'histoire naturelle et d'ethnographie) est vendue par le Bureau du Domaine au début de l'année 1795. Le 10 février [22 pluviôse an III], le Comité d'Instruction publique déplore cette vente¹⁰⁵.

- Armes de Sauvages

01/1795	Dimensions	N° associés
Vente	-	-

★ D'Esclignac

Henri-Thomas-Charles de Preissac Fezensac (1763-1827), marquis puis duc d'Esclignac, émigre en 1791.

- Paquet de flèches indiennes
- Trois hameçons indiens
- Deux arcs
- Arc indien
- Mandrin ou giberne de Sauvage
- Deux gibecières de Sauvage
- Deux colliers de dents d'animaux

07/1798	09/1797	s.d.	Dimensions	N° associés
Artillerie	Antiques	Nesle	-	2
Artillerie	Antiques	Nesle	-	-
Artillerie	Antiques	Nesle	-	2
Artillerie	Antiques	Nesle	-	-
-	Antiques	Nesle	-	5
-	Antiques	Nesle	-	5
-	Antiques	Nesle	-	-

★ Fleury

Il s'agirait de Jean-François Joly de Fleury (1718-1802), ancien administrateur général des finances et doyen du Conseil du roi ou de son frère Joseph Omer Joly de Fleury (1715-1810), président à mortier au Parlement de Paris. À la Révolution, les frères Joly de Fleury parviennent à rester en France sans être inquiétés malgré leurs charges. La présence des biens de Joseph Omer au dépôt de Nesle pourrait s'expliquer par la signature en mai 1791 de la quittance de liquidation de son office (520 344 livres). Cette somme ne couvrant pas la totalité des dettes contractées auprès de ses créanciers (561 750 livres), Joseph Omer aurait pu être contraint de vendre une partie de son patrimoine¹⁰⁶.

- Parure en plumes de Sauvage d'Amérique, manque le dossier
- Tablier de femme indienne en verroterie

09/1797	s.d.	Dimensions	N° associés
Antiques	Nesle	14 pièces	-
Antiques	Nesle	-	-

★ Gauthier

J.-J. Gauthier (1730-ap. 1797) part pour la Guyane en 1760. Servant comme officier dans la compagnie de Marcouria (1771), il est chargé en juin 1777 de former une collection d'insectes pour le roi. Vers 1792, il rentre

en France avec d'importantes collections naturalistes et ethnographiques. Devenu membre de la section révolutionnaire Guillaume-Tell, il est nommé aide-naturaliste au Muséum national d'histoire naturelle en 1794. Après de nombreuses négociations, la vente du cabinet de Gauthier est conclue à l'hôtel de Nesle (28 124 francs). Le Muséum d'histoire naturelle reçoit les collections de faune et de flore, tandis que les pièces ethnographiques sont “*appendus [...] sur une des portes d'entrée*”¹⁰⁷ du Muséum des Antiques. Ces dernières seraient parvenues à peu près intactes entre les mains de Hamy au musée d'Ethnographie du Trocadéro¹⁰⁸.

		06/1797	Dimensions	N° associés
• Casque ou tour de tête en plume	Parure d'un Indien	Antiques	-	-
• Plastron et dossier		Antiques	-	-
• Trois colliers		Antiques	-	-
• Un ornement		Antiques	-	-
• Ceinture, devant et derrière		Antiques	-	-
• Double ceinture en trois pièces		Antiques	-	-
• Bracelets		Antiques	-	-
• Genouillères		Antiques	-	-
• Deux ornements, pour les pieds et la main gauche		Antiques	-	-
• Bonnet d'écorce d'arbre, orné de grelots		Antiques	-	-
• Cinq bonnets de peaux d'animaux.		Antiques	-	-
• Trois <i>couyous</i> ou petits tabliers en verroterie enfilée		Antiques	-	-
• Trois pierres vertes percées, faites en tubes, servant d'ornement		Antiques	-	-
• Pierre verte en table		Antiques	-	-
• Trois colliers doubles en graines		Parure d'une Indienne	Antiques	-
• Simple en ailes de scarabées	Antiques		-	-
• Bracelet en coton	Antiques		-	-
• Peigne	Antiques		-	-
• Deux <i>boutous</i> ou casse-tête	Antiques		-	-
• Douze flûtes indiennes	Antiques		-	-
• Hachette	Antiques		-	-
• Râpe	Antiques		-	-
• Deux haches en granit, sans manche	Antiques		-	-
• Trois arcs	Antiques		-	-
• Vingt-six flèches	Antiques		-	-
• Petit panier contenant un nécessaire des Indiens	Antiques		-	-
• Huit vases servant de vaisselle	Antiques		-	-
• Marmite de terre	Antiques		-	-
• Urne sépulcrale, son couvercle, sa lampe	Antiques		-	-
• Chandelier	Antiques	-	-	
• Calebasse servant de garde-manger	Antiques	-	-	
• Râpe	Antiques	-	-	
• Tamis en jonc du pays	Antiques	-	-	
• Deux soufflets en jonc du pays	Antiques	-	-	
• Nappe en jonc du pays	Antiques	-	-	
• Deux pressoirs pour le manioc	Antiques	-	-	
• Quatorze petits paniers dits <i>matoutous</i> d'usage domestique	Antiques	-	-	
• Petit panier dit <i>matoutou</i> avec de l'agaric de fourmi, pour les amputations	Antiques	-	-	

★ Gougenot

Louis-Georges Gougenot (1758-1794), ancien syndic de la Compagnie des Indes, est convaincu d'intelligence avec les émigrés par le tribunal révolutionnaire. Il est condamné et exécuté le 18 avril 1794¹⁰⁹. Son poste de syndic de la Compagnie des Indes lui a probablement permis d'acquérir les pièces de sa collection.

- Trois flèches de Galibis
- Casse-tête de Galibis

s.d.	Dimensions	N° associés
Nesle	–	–
Nesle	–	–

★ G.P.

Émigré non identifié.

- Panier d'un indien fait en cordes et garni de coquilles
- Parapluie d'un indien en feuilles de palmier

01/1798	s.d.	Dimensions	N° associés
Antiques	Nesle	–	–
Antiques	Nesle	–	–

★ L'Hostanges

Marie-Élisabeth-Charlotte-Pauline Gallucio de L'Hôpital (1737-ap. 1797), marquise de Lostanges, quitte Paris pour Orléans de 1792 à 1797. Bien que n'ayant pas quitté le territoire de la République, elle est pourtant inscrite sur la liste des émigrés du département de la Seine¹¹⁰.

- Arc

07/1798	s.d.	Dimensions	N° associés
Artillerie	Antiques	–	–

★ Liancourt

François XII Alexandre Frédéric de La Rochefoucauld (1747-1827), duc de Liancourt, émigre en 1792 en Angleterre. Il gagne les États-Unis en 1794.

- Deux tabliers de femmes indiennes en verroterie

09/1797	s.d.	Dimensions	N° associés
Antiques	Nesle	–	–

★ Stathouder de Hollande

Guillaume V d'Orange-Nassau (1748-1806), Stathouder de Hollande, est contraint à l'exil en Angleterre avec le retour des Patriotes aux Pays-Bas (1795). Ses biens sont alors saisis par les troupes révolutionnaires françaises et envoyés à Paris. Les numéros associés (A.xxx) sont ceux du catalogue de la collection (non retrouvé)¹¹¹.

- Canot de Sauvage fait d'un seul tronc d'arbre
- Escabeau de Sauvage d'une seule pièce sculptée et peinte
- Canot de Sauvage d'une seule pièce
- Grelot des Sauvages orné de plumes à son sommet et porté sur un manche, le tout d'une seule pièce (*maaké*)
- Deux chausse tressées servant à pressurer la farine de manioc, en espèce de roseau
- Panier de Sauvages pour la pêche en roseau qui se rapproche du rofin
- natte fabriquée avec une espèce de jonc et servant de lit aux Sauvages
- Fruit de calebassier des Antilles (*Crescentia cujete* L.) coupé en deux et formant une soupière avec son couvercle
- Quatre paniers tressés d'une forme singulière servant à mettre des fruits et en forme de sceaux

08/1796	06/1795	1795	Dimensions	N° associés
–	Antiques	Arts	–	–
–	Antiques	Arts	–	–
–	Antiques	Arts	–	–
–	Antiques	Arts	–	A.186
–	Antiques	Arts	–	A.37 A.179
–	Antiques	Arts	–	A.174
–	Antiques	Arts	–	A.504
–	Antiques	Arts	–	A.40
–	Antiques	Arts	–	A.505

• Panier tressé d'une figure bizarre servant de panetière aux Indiens de l'Amérique méridionale (travail très recherché)	-	Antiques	Arts	-	A.243
• Panier plus petit	-	Antiques	Arts	-	A.544
• Panier avec son couvercle	-	Antiques	Arts	-	A.34
• Panier avec son couvercle	-	Antiques	Arts	-	A.175
• Panier plus petit	-	Antiques	Arts	-	A.176
• Panier très petit	-	Antiques	Arts	-	-
• Bracelet ou collier fait avec des fruits (<i>Laouhai Cerbera aouai L.</i>) servant aux Indiens à marquer la mesure dans leurs danses	-	Antiques	Arts	-	-
• Quatre fruits piriformes sculptés par les Indiens servant à contenir des liqueurs	-	Antiques	Arts	-	A.23-A.240
• Quatre flûtes à l'usage des Indiens faits avec des espèces de bambous	-	Antiques	Arts	-	A.183
• Portefeuille ou sachet à tabac tressé avec une espèce de jonc	-	Antiques	Arts	-	A.201
• Modèle réduit d'une case de Nègre ou de Caraïbe avec ses meubles, ses outils d'agriculture, ses ustensiles de chasse, de pêche et de guerre	Antiques	-	Arts	-	-
• Deux cocos sculptés formant des écuelles d'Indiens	-	Antiques	Arts	-	A.41-A.42
• Deux écuelles faites d'un fruit de calebassier	-	Antiques	Arts	-	A.180
• Une demi-douzaine de galettes de manioc	-	Antiques	Arts	-	-
• Flûte des Indiens	-	Antiques	Arts	-	A.326
• Deux tabliers de femmes sauvages, d'un tissu particulier orné de verroterie	-	Antiques	Arts	-	A.22
• Ornement de tête des Indiens de l'Amérique méridionale fait en plumes de différentes espèces d'oiseaux	-	Antiques	Arts	-	A.202

- Marché caraïbe renfermé dans un cadre de verre (effigies colorées des habitants de l'Amérique méridionale)

09/1795	Dimensions	N° associés
Antiques	-	55

★ Bibliothèque Sainte-Geneviève

Devenue propriété nationale en 1790 avec l'abbaye, la bibliothèque Sainte-Geneviève parvient à sauver ses collections grâce à l'entregent de son bibliothécaire, Alexandre-Guy Pingré (1711-1796). Bien qu'absents de l'inventaire dressé le 15 novembre 1793 [25 brumaire an II], deux objets appartenant aux "*sauvageries*" sont transférés au Muséum des Antiques. On peut supposer qu'ils l'ont été en février 1797 [9 ventôse an V] avec le gros des collections génovéfaines. La majeure partie des autres pièces ethnographiques du cabinet créé par Claude Du Molinet (1620-1687) est toujours conservée dans l'actuelle bibliothèque Saint-Geneviève (57 objets)¹¹².

- Petit *boutou* ou casse-tête orné de franges
- Vieux carquois orné de franges et garni de quelques flèches

07/1798	02/1797	Dimensions	N° associés
Artillerie	Antiques	-	-
Artillerie	Antiques	-	-

★ Bibliothèque Saint-Victor

En 1790, les biens de l'abbaye deviennent biens nationaux et, en février 1791, les scellés sont apposés sur la bibliothèque¹¹³. Le commissaire André Thouin (1747-1824) y inventorie 33 "*objets d'histoire naturelle*".

- Modèle d'un canot de Sauvage
- Collier de dent d'agouti

07/1794	Dimensions	N° associés
Muséum	L : 20 pces	7
Muséum	-	10

• Manteau en plumes rouges, montées sur un filet, auquel tient un capuchon	Antiques	-	-
• Geyou ou petit tablier de femme indienne en verroterie	Antiques	-	-
• Deux colliers de fruits rouges et noirs	Antiques	-	-
• Hamac en filet, autre très grand en coton	Antiques	-	-
• Petit panier de jonc	Antiques	-	-
• Collier de guerre indien	Antiques	-	-
• Petit modèle de vaisseau de Sauvage	Antiques	-	-

Annexe 2 – Inventaire de la collection galibi de la fin du XVIII^e siècle, donnée par Victor Schœlcher au musée d’Ethnographie du Trocadéro


	Dépôt	N°MET	N°MQB
• Deux jupons ou <i>camissas</i> ornés de rassades (<i>ouayougou</i>)	–	?	–
• <i>Camissa</i> en rassades sur coton (<i>ouayougou</i>)	–	?	–
• Deux massues ou casse têtes (<i>poutou</i>)	–	?	–
• Deux massues avec un tranchant (<i>opoutou</i>)	–	?	–
• Tablier indien fait en bois supérieurement ouvragé (<i>couyou</i>)	?	5660	?
• Tablier en grains de verre orné de dessins (<i>couyou</i>)	–	?	–
• Paire de bracelets très curieux (<i>amécoussesso</i>)	–	?	–
• Paire d’ornements pour le dessus du genou (<i>tiamaga</i>)	–	?	–
• Collier orné de dents d’animaux sauvages (<i>taramara</i>)	–	?	–
• Deux paniers à l’usage des indiennes (<i>jematou</i>)	–	?	–
• Ceinture de poil de macaque (<i>ouachi</i>)	–	?	–
• Ceinture en poil de <i>couater</i> ou singe rouge (<i>ouachi</i>)	–	?	–
• Bonnet de toile naturelle sans couture (<i>troli</i>)	–	?	–
• Bonnet de plumes du grand habillement (<i>caneta caraou</i>)	–	?	–
• Deux bonnets en plumes du petit habillement (<i>caneta caraou</i>)	–	?	–
• Superbe collier en plumes du grand habillement (<i>oamari</i>)	–	?	–
• Deux manteaux en plumes du grand habillement (<i>sariketto</i>)	–	?	–
• Deux couronnes en plumes (<i>touéyou</i>)	–	?	–
• Ceinture en graines de bois (<i>caobé</i>)	–	?	–
• Ornement à l’usage des prêtres ou <i>piayes</i> (<i>oubatoroua</i>)	–	?	–
• Tablier d’écorce à l’usage des indiennes pauvres (<i>pararipara</i>)	–	?	–
• Deux arcs en bois de couleur (<i>ourapa</i>)	–	?	–
• Trois flûtes indiennes (<i>couama</i>)	–	?	–
• Flûte nègre (<i>couama</i>)	–	?	–
• Instrument à vent en terre cuite (<i>conti</i>)	–	?	–
• Aiguille en os pour faire les hamacs (<i>ténari</i>)	–	?	–
• Deux pagaies pour naviguer (<i>taimaga</i>)	–	?	–
• Banc à l’usage des femmes indiennes (<i>mouré</i>)	–	?	–
• Instrument de danse fait en graines (<i>crawachi</i>)	–	?	–
• Pot en terre cuite (<i>aoulé</i>)	–	?	–
• Vase en terre cuite (<i>pyou</i>)	–	?	–
• Maison indienne avec tous ses attributs faite par un Indien Galibi (<i>opo</i>)	10/1884	3534	?
• Instrument de bois de fer pour préparer les peaux (<i>cici</i>)	–	?	–
• Couteau dont la lame est une dent de goules d’âne (<i>ootowa</i>)	–	?	–
• Arme en dents de goules de mer (<i>tamahoo</i>)	–	?	–
• Deux hameçons en coquille et nacre de perle (<i>ochou</i>)	–	?	–
• Deux peignes (<i>taoité</i>)	–	?	–

Source : HAMY, Ernest Théodore. *Les origines du musée d’Ethnographie. Histoire et documents*. Paris : Ernest Leroux, 1890, p.69-71.

Annexe 3 – Essai de tables de concordance entre les différents inventaires du musée de Marine pour les collections amazoniennes et caraïbes *a priori* antérieures à la Révolution

Dans un souci de continuité documentaire, l'étude des pièces sud-américaines toujours conservées au musée d'Archéologie nationale de Saint-Germain-en-Laye (N°MAN) s'est révélée être une démarche indispensable pour mieux appréhender l'histoire des collections du musée de Marine dans leur ensemble.

Les hypothèses de concordance sont signalées en jaune.

N° D.M.	N° L.P.	N° M.F.	N° MAN	N° MQB
				
N° D.M. : Inventaire Duhamel du Monceau (ca 1830)				
N° L.P. : Inventaire Louis-Philippe (1834-1835)				
N° M.F. : Inventaire Morel-Fatio (1856-1896)				

★ Vivant Denon (1826-1827)

- Grand chapeau de Galibi tressé en aronna
- Corbeille à fruits en jonc (Guyane)
- Panier tressé et son couvercle
- Corbeille en jonc
- Corbeille en jonc (Guyane)
- Modèle de bercelonnette
- Natte en jonc tressé
- Ceinture pour femme en écorce d'arbre
- Casse-tête en bois de fer et en forme de patate (Brésil)
- Casse-tête sculpté de forme carrée (Brésil)
- Casse-tête sculpté de forme carrée (Brésil)
- Grand hamac en écorce tressée
- Arc avec six flèches (Brésil)
- Arc avec trois flèches pour prendre le poisson
- Flèches
- Flèches
- Flèches
- Flèches
- Flèches
- Arc
- Arc
- Quatre sacs tressés en paille de couleur
- Deux paniers carrés
- Petit passoir à manioc (Cayenne)
- Jarretière en pellicule de plume bordée
- Panier coloré en jonc (Guyane)
- Corbeille à fruits en jonc (Guyane)
- Panier en jonc (Guyane)

N° D.M.	N° L.P.	N° M.F.	N° MAN	N° MQB
192	–	1870-2896	–	71.1909.19.83 Am
197	–	1883-2909	84.446	–
198	–	?	?	?
199	–	?	?	?
200	–	1882-2908	84.444	–
201	–	?	?	?
203	–	?	?	?
209	–	?	?	?
210	–	?	?	?
211	–	1896-1922	?	?
212	–	1897-1923	?	?
223	–	?	?	?
224	–	1888-2914	–	71.1930.54.1770 D
225	–	1889-2915	?	?
226	–	1887-2913	–	71.1930.54.1762 D
226	–	1887-2913	–	71.1930.54.1763 D
226	–	1887-2913	–	71.1930.54.1764 D
226	–	1887-2913	–	71.1930.54.1765 D
226	–	1887-2913	–	71.1930.54.1766 D
226	–	1887-2913	–	71.1930.54.1767 D
226	–	1887-2913	–	71.1930.54.1768 D
227	–	?	?	?
228	–	?	?	?
248	–	1877-2903	?	?
253	–	?	?	?
262	–	1880-2906	84.449	–
–	–	1883-2909	84.445	–
–	–	1881-2907	84.447	–

★ Cabinet d'Histoire naturelle de Paris (1833 & 1836)

	N° D.M.	N° L.P.	N° M.F.	N° MAN	N° MQB
• Casse-tête en forme de sabre (Brésil)	–	614	1905-2931	?	?
• Casse-tête plat (Brésil)	–	615	–	?	?
• Casse-tête en forme de spatule (Brésil)	–	616	1898-2924	84.464	–
• Casse-tête plat (Brésil)	–	617	–	84.469	–
• Casse-tête en forme de spatule (Brésil)	–	618	1901-2927	84.463	–
• Casse-tête en forme de spatule (Brésil)	–	619	1900-2926	84.465	–
• Casse-tête en forme de spatule (Brésil)	–	620	1899-2925	84.462	–
• Casse-tête plat (Brésil)	–	621	1891-2917	84.467	–
• Casse-tête plat garni d'une courroie (Brésil)	–	622	1902-2928	84.486	–
• Casse-tête plat garni d'une courroie (Brésil)	–	623	1903-2929	84.488	–
• Casse-tête plat (Brésil)	–	624	?	84.490	–
• Casse-tête plat (Brésil)	–	625	?	84.487	–
• Casse-tête de forme ovale (Brésil)	–	626	?		
• Instrument de musique formé d'unealebasse, orné de plumes vertes (Brésil)	–	631	1886-2912	84.484	–
• Arc se brisant au milieu avec une charnière (Cayenne)	–	639	1875-2901	?	?
• Arc (Cayenne)	–	640	1874-2900	–	71.1930.54.1771 D
• Ceinture en coquillage et graine d'arbre		660	2642-3668	–	71.1909.19.156
• Modèle de massaret (Guyane)	–	664	1879-2905*	–	71.1909.19.91 Am
• Petit tablier en verroterie (Guyane)	651	671	1873-2899	84.442	–
• Hamac en pite	–	678	?	?	?
• Hamac en coton	–	679	?	?	?

* Le second massaret (tamis) décrit au n°1879-2905 de l'inventaire Morel-Fatio est aujourd'hui conservé au MAN (Inv. 84.448)¹¹⁵. Il s'agit probablement du "Modèle de massaret, espèce de tamis pour passer la farine de manioc (jonc)" donné au musée de Marine par une certaine "M^{lle} Alexandrine Clément"¹¹⁶.

★ École de Santé de Brest

	N° D.M.	N° L.P.	N° M.F.	N° MAN	N° MQB
• Boutou ou casse-tête du Brésil	362	–	?	?	?
• Ceinture en verroterie	352	–	1872-2998	–	71.1909.19.129 Am
• Chapeau de la Guyane (jonc)	366	–	1871-2897	–	71.1909.19.84 Am

★ Victor Schœlcher

	N° D.M.	N° L.P.	N° M.F.	N° MAN	N° MQB
• Casse-tête orné d'élytres de scarabées (Guyane)	?	1744	1876-2902	84.485	–

★ Collection inconnue

	N° D.M.	N° L.P.	N° M.F.	N° MAN	N° MQB
• Sabre en bois de fer, instrument de guerre de l'Amérique, présumé venir des Caraïbes ou Caraïbes	628	?	?	?	?

Annexe 4 – Liste des objets du corpus antérieurs à la Révolution française

★ Bibliothèque nationale

Bien que l'origine des pièces déposées par la Bibliothèque nationale au musée du Trocadéro ne soit pas systématiquement renseignée, les documents d'archives ne mentionnent pas de dépôts entrants d'objets ethnographiques sud-américains au Cabinet des médailles après la période révolutionnaire. On peut donc raisonnablement penser que les 198 pièces retenues dans le corpus sont antérieures à la Révolution française.

		Ancienne collection	Dépôt
71.1878.32.1	Récipient en calébasse (Guyane fr.)	Fonds des émigrés	?
71.1878.32.2	Récipient en terre cuite (Guyane fr.)	Fonds des émigrés	?
71.1878.32.3	Récipient en terre cuite (Guyane fr.)	Émigré de Selle	?
71.1878.32.4	Récipient en calébasse (Suriname)	Fonds des émigrés	?
71.1878.32.5	Récipient en calébasse (Suriname)	Fonds des émigrés	?
71.1878.32.6	Récipient en calébasse (Suriname)	Fonds des émigrés	?
71.1878.32.7	Récipient en calébasse (Suriname)	?	?
71.1878.32.8	Récipient en calébasse (Suriname)	?	?
71.1878.32.9	Récipient en calébasse (Suriname)	?	?
71.1878.32.10	Récipient en calébasse (Suriname)	?	?
71.1878.32.11	Récipient en calébasse (Suriname)	?	?
71.1878.32.12	Récipient en calébasse (Suriname)	Fonds des émigrés	?
71.1878.32.13	Récipient en calébasse (Suriname)	?	?
71.1878.32.14	Récipient en calébasse (Suriname)	?	?
71.1878.32.15	Récipient en calébasse (Suriname)	?	?
71.1878.32.16	Récipient en calébasse (Suriname)	?	?
71.1878.32.17	Récipient en calébasse (Suriname)	Jardin du roi	09/1797
71.1878.32.18	Récipient en calébasse (Guyane fr.)	Jardin du roi – Anc. collection	09/1797
71.1878.32.19	Récipient en calébasse (Guyane fr.)	?	?
71.1878.32.20	Récipient en calébasse (Suriname)	?	?
71.1878.32.21	Récipient en calébasse (Suriname)	?	?
71.1878.32.22	Récipient en calébasse (Guyanes)	?	?
71.1878.32.23	Récipient en calébasse (Guyane fr.)	?	?
71.1878.32.24	Récipient en calébasse (Guyane fr.)	?	?
71.1878.32.25	Collier (Guyane fr.)	?	?
71.1878.32.26	Récipient en calébasse (Guyane fr.)	?	?
71.1878.32.27	Panier à pieds (Guyane fr.)	Jean Gabriel Stedman	?
71.1878.32.28.1-2	Boîte (Guyane fr.)	Jardin du roi – Anc. collection	09/1797
71.1878.32.29	Boîte (Suriname)	?	?
71.1878.32.30.1-2	Boîte (Guyane fr.)	?	?
71.1878.32.31	Objet en forme de cornet (Guyane fr.)	?	?
71.1878.32.32	Natte (Guyane fr.)	?	?
71.1878.32.33	Bandeau (Guyane fr.)	?	?
71.1878.32.34	Carquois (Guyana)	Bibliothèque nationale – Anc. Fonds	–
71.1878.32.35	Flèches (Guyana)	Bibliothèque nationale – Anc. Fonds	–
71.1878.32.36	Collier (Guyane fr.)	?	?
71.1878.32.37	Collier (Suriname)	Jean Gabriel Stedman	?
71.1878.32.38	Bracelet (Suriname)	?	?

71.1878.32.39.1-5	Métier à tisser (Suriname)	?	?
71.1878.32.40	Flûte à bloc (Guyane fr.)	?	?
71.1878.32.41.1	Flûte double à bloc initial (Guyane fr.)	?	?
71.1878.32.41.2	Flûte double à bloc initial (Guyane fr.)	?	?
71.1878.32.42	Instrument à priser (Suriname)	Jean Gabriel Stedman	?
71.1878.32.43	Collier (Amapá – Brésil)	?	?
71.1878.32.44	Amulette (Amapá – Brésil)	?	?
71.1878.32.45	Collier (Guyane fr.)	?	?
71.1878.32.46	Collier-amulette (Guyane fr.)	?	?
71.1878.32.47	Pendentif (Guyane fr.)	?	?
71.1878.32.48	Modèle réduit de canot (Orénoque – Venezuela)	?	?
71.1878.32.49	Sonnailles corporelles (Guyane fr.)	?	?
71.1878.32.50	Bonnet (Guyane fr.)	?	?
71.1878.32.51	Bonnet (Guyane fr.)	?	?
71.1878.32.52	Bonnet (Guyane fr.)	?	?
71.1878.32.53	Bonnet (Guyane fr.)	?	?
71.1878.32.74	Récipient (Guyane fr.)	?	?
71.1878.32.75	Flûte terminale à encoche (Guyane fr.)	?	?
71.1878.32.76	Hochet (Guyane fr.)	?	?
71.1878.32.77	Râpe (Guyane fr.)	Jardin du roi – Anc. collection	09/1797
71.1878.32.78	Sonnailles corporelle (Guyane fr.)	?	?
71.1878.32.79	Sonnailles (Guyane fr.)	?	?
71.1878.32.80	Sonnailles (Guyane fr.)	?	?
71.1878.32.81	Hamac (Suriname)	?	?
71.1878.32.92	Collier (Guyanes)	?	?
71.1878.32.93	Cache-sexe (Guyane fr.)	Bibliothèque nationale – Anc. Fonds	–
71.1878.32.94	Cache-sexe (Guyane fr.)	Bibliothèque nationale – Anc. Fonds	–
71.1878.32.95	Cache-sexe (Guyane fr.)	Bibliothèque nationale – Anc. Fonds	–
71.1878.32.96	Cache-sexe (Guyane fr.)	?	?
71.1878.32.97	Cache-sexe (Guyane fr.)	Bibliothèque nationale – Anc. Fonds	–
71.1878.32.98	Cache-sexe (Guyane fr.)	?	?
71.1878.32.99	Cache-sexe (Guyane fr.)	?	?
71.1878.32.100	Structure de coiffe-masque (Suriname)	?	?
71.1878.32.101	Râpe (Suriname)	?	?
71.1878.32.102	Tamis (Suriname)	?	?
71.1878.32.103	Plateau à galerie (Suriname)	Jardin du roi – Anc. collection	09/1797
71.1878.32.104.1-2	Boîte (Guyane fr.)	Jardin du roi – Anc. collection	09/1797
71.1878.32.105.1-2	Boîte (Guyane fr.)	Jardin du roi – Anc. collection	09/1797
71.1878.32.106	Tamis (Guyane fr.)	Jardin du roi – Anc. collection	09/1797
71.1878.32.107	Collier (Suriname)	Jardin du roi – Anc. collection	09/1797
71.1878.32.108	Sac (Guyane fr.)	Jardin du roi – Anc. collection	09/1797
71.1878.32.109.1	Pectoral (Guyane fr.)	?	?
71.1878.32.109.2	Dorsal (Guyane fr.)	?	?
71.1878.32.110	Coiffure (Guyane fr.)	?	?

71.1878.32.111	Coiffure (Guyane fr.)	?	?
71.1878.32.112	Ornement d'oreilles (Guyane fr.)	Jardin du roi – Anc. collection	09/1797
71.1878.32.113	Cache-sexe (Guyane fr.)	Bibliothèque nationale – Anc. Fonds	–
71.1878.32.114	Cache-sexe de femme (Guyane fr.)	?	?
71.1878.32.115	Cache-sexe de femme (Guyane fr.)	Bibliothèque nationale – Anc. Fonds	–
71.1878.32.116	Ceinture (Guyane fr.)	?	?
71.1878.32.117	Collier (Haut-Amazone – Brésil)	?	?
71.1878.32.118	Collier (Amazonie colombienne)	?	?
71.1878.32.119	Calebasse (Guyane fr.)	?	?
71.1878.32.120	Peigne (Haut-Amazone – Brésil)	Henri Léonard Bertin	?
71.1878.32.121	Coiffure (Guyane fr.)	Louis V Joseph de Bourbon-Condé	03/09/1797
		Antoine-Denis Raudot	
71.1878.32.169	Plateau (Guyane fr.)	Jardin du roi – Anc. collection	09/1797
71.1878.32.170	Panier à pieds (Guyane fr.)	Jardin du roi – Anc. collection	09/1797
71.1878.32.171.1-2	Récipient (Suriname)	?	?
71.1878.32.172	Cuiller (Suriname)	?	?
71.1878.32.173	Panier (Guyane fr.)	Jardin du roi – Anc. collection	09/1797
71.1878.32.174	Panier à pieds (Guyane fr.)	Jardin du roi – Anc. collection	09/1797
71.1878.32.175.1-2	Boîte (Suriname)	?	?
71.1878.32.176.1-2	Boîte (Suriname)	Jardin du roi – Anc. collection	09/1797
71.1878.32.177	Plateau (Guyane fr.)	Jardin du roi – Anc. collection	09/1797
71.1878.32.178	Panier (Guyane fr.)	Jardin du roi – Anc. collection	09/1797
71.1878.32.179	Bouteille (Guyane fr.)	Jardin du roi – Anc. collection	09/1797
71.1878.32.180	Tamis (Suriname)	?	?
71.1878.32.181	Pressoir (Guyane fr.)	?	?
71.1878.32.182	Eventail à feu (Guyane fr.)	?	?
71.1878.32.183	Plateau à pieds (Suriname)	?	?
71.1878.32.184	Pressoir (Guyane fr.)	?	?
71.1878.32.185	Calebasse (Guyane fr.)	M. [...]verin – XVIII ^e siècle	?
71.1878.32.186	Calebasse (Suriname)	Collection du XVIII ^e siècle	?
71.1878.32.187.1-2	Boîte à pied (Guyane fr.)	Jardin du roi – Anc. collection	09/1797
71.1878.32.188	Flûte à embouchure latérale (Guyane fr.)	Collection du XVII ^e siècle	?
71.1878.32.189	Objet d'usage indéterminé (Guyane fr.)	?	?
71.1878.32.190.1-2	Boîte (Guyane fr.)	?	?
71.1878.32.191	Corbeille à côtes (Guyane fr.)	Jardin du roi – Anc. collection	09/1797
71.1878.32.192	Bouteille (Guyane fr.)	Jardin du roi – Anc. collection	09/1797
71.1878.32.193	Sonnailles (Haut-Amazone – Brésil)	Collection du XVIII ^e siècle	?
71.1878.32.194	Chasse-mouches (Guyane fr.)	?	?
71.1878.32.197	Panier (Guyane fr.)	Jardin du roi – Anc. collection	09/1797
71.1878.32.198	Sachet en feuille (Guyane fr.)	?	?
71.1878.32.200	Cache-sexe (Guyane fr.)	?	?
71.1878.32.201	Pressoir (Guyane fr.)	?	?
71.1878.32.202	Flûte à embouchure latérale (Guyane fr.)	?	?
71.1878.32.203	Flèche (Brésil)	?	?
71.1878.32.204	Flèche (Guyane fr.)	?	?

71.1878.32.205	Flèche (Guyane fr.)	?	?
71.1878.32.206	Arc (Guyane fr.)	?	?
71.1878.32.207	Arc (Guyane fr.)	?	?
71.1878.32.208	Flèche (Guyane fr.)	Bibliothèque nationale – Anc. Fonds	–
71.1878.32.209	Flèche (Guyane fr.)	Bibliothèque nationale – Anc. Fonds	–
71.1878.32.210	Flèche (Guyane fr.)	Bibliothèque nationale – Anc. Fonds	–
71.1878.32.211	Flèche (Guyane fr.)	Bibliothèque nationale – Anc. Fonds	–
71.1878.32.212	Flèche (Guyane fr.)	Bibliothèque nationale – Anc. Fonds	–
71.1878.32.213	Flèche (Guyane fr.)	Bibliothèque nationale – Anc. Fonds	–
71.1878.32.214	Flèche (Guyane fr.)	Bibliothèque nationale – Anc. Fonds	–
71.1878.32.215	Flèche (Guyane fr.)	Bibliothèque nationale – Anc. Fonds	–
71.1878.32.216	Flèche (Guyane fr.)	Collection du XVIII ^e siècle	?
71.1878.32.217	Flèche (Guyane fr.)	?	?
71.1878.32.218	Flèche (Guyane fr.)	?	?
71.1878.32.219	Flèche (Guyane fr.)	?	?
71.1878.32.220	Flèche (Guyane fr.)	?	?
71.1878.32.221	Flèche (Guyane fr.)	?	?
71.1878.32.222	Flèche (Guyane fr.)	Bibliothèque nationale – Anc. Fonds	–
71.1878.32.223	Flèche (Guyane fr.)	Bibliothèque nationale – Anc. Fonds	–
71.1878.32.224	Flèche (Guyane fr.)	?	?
71.1878.32.225	Flèche (Guyane fr.)	?	?
71.1878.32.226	Flèche (Haut-Amazone – Brésil)	?	?
71.1878.32.227	Flèche (Guyane fr.)	Bibliothèque nationale – Anc. Fonds	–
71.1878.32.228	Flèche (Guyane fr.)	?	?
71.1878.32.229	Flèche (Guyane fr.)	?	?
71.1878.32.230	Flèche (Guyane fr.)	?	?
71.1878.32.231	Flèche (Guyane fr.)	?	?
71.1878.32.232	Flèche (Guyane fr.)	?	?
71.1878.32.233	Arc (Guyane fr.)	?	?
71.1878.32.234	Arc d'enfant (Guyane fr.)	?	?
71.1878.32.235	Arc d'enfant (Amérique)	?	?
71.1878.32.236	Flèche (Guyane fr.)	Bibliothèque nationale – Anc. Fonds	–
71.1878.32.237	Flèche (Guyane fr.)	?	?
71.1878.32.238	Flèche (Guyane fr.)	?	?
71.1878.32.239	Arc (Amazonie)	?	?
71.1878.32.240	Arc (Amazonie)	?	?
71.1878.32.241	Arc (Amazonie)	?	?
71.1878.32.242	Flèche (Guyane fr.)	Bibliothèque nationale – Anc. Fonds	–
71.1878.32.243	Gourde (Suriname)	?	?
71.1878.32.244	Flèche (Guyane fr.)	?	?
71.1878.32.245	Flèche (Guyane fr.)	?	?
71.1878.32.246	Flèche (Guyane fr.)	?	?
71.1878.32.247	Flèche (Guyane fr.)	?	?
71.1878.32.248	Carquois (Guyane fr.)	Bibliothèque nationale – Anc. Fonds	–
71.1878.32.249	Cuiller (Guyane fr.)	?	?

71.1878.32.250	Récipient (Guyane fr.)	?	?
71.1878.32.251	Corbeille (Guyane fr.)	Jardin du roi – Anc. collection	09/1797
71.1878.32.253	Panier à pieds et galerie (Guyane fr.)	Jardin du roi – Anc. collection	09/1797
71.1878.32.254	Panier à galerie (Guyane fr.)	?	?
71.1878.32.255	Hamac (Guyane fr.)	Jean Gabriel Stedman	?
71.1878.32.256.1-2	Boîte (Guyane fr.)	Jardin du roi – Anc. collection	09/1797
71.1878.32.257	Hotte (Guyane fr.)	Jardin du roi – Anc. collection	09/1797
71.1878.32.258.1-2	Boîte (Guyane fr.)	Jardin du roi – Anc. collection	09/1797
71.1878.32.259	Tablier de femme (Guyane fr.)	Stathouder de Hollande	06/1795
71.1878.32.260	Panier (Guyane fr.)	Jardin du roi – Anc. collection	09/1797
71.1878.32.261	Panier (Guyane fr.)	Jardin du roi – Anc. collection	09/1797
71.1878.32.272	Pressoir (Guyane fr.)	?	?
71.1878.32.273	Pressoir (Guyane fr.)	?	?
71.1878.32.274	Pressoir (Guyane fr.)	?	?
71.1878.32.275	Pressoir (Guyane fr.)	?	?
71.1878.32.276	Écuelle en terre cuite (Guyane fr.)	Bibliothèque nationale – Anc. Fonds	–
71.1878.32.277	Plateau (Guyane fr.)	Jardin du roi – Anc. collection	09/1797
71.1878.32.278	Ceinture (Guyane fr.)	Muséum d'histoire naturelle	09/1797
71.1878.32.279	Ornement (Guyane fr.)	?	?
71.1878.32.280	Carquois (Guyane fr.)	Jardin du roi – Anc. collection	09/1797
71.1878.32.281	Casse-tête (Guyane fr.)	?	?
71.1878.32.282	Casse-tête (Guyane fr.)	Muséum d'hist. nat. – Anc. collection	09/1797
71.1878.32.283	Flûte en roseau (Guyane fr.)	?	?
71.1878.32.284	Arc (Guyane fr.)	?	?
71.1878.32.285	Ceinture de chef (Guyane fr.)	Muséum d'hist. nat. – Anc. collection	09/1797
71.1878.32.286	Calebasse (Guyane fr.)	?	?
71.1878.32.287	Arc (Guyane fr.)	?	?

★ Musée de Marine (via Musée d'Archéologie nationale)

		Ancienne collection	Dépôt
71.1909.19.83 Am	Chapeau (Guyane fr.)	Vivant Denon (vente)	1826-1827
71.1909.19.84 Am	Chapeau (Guyane fr.)	École de Santé de Brest	?
71.1909.19.91 Am	Tamis (Guyane fr.)	Cabinet d'histoire naturelle de Paris	1833/1836
71.1909.19.129 Am	Cache-sexe (Guyane fr.)	École de Santé de Brest	?
71.1909.19.156	Sonnailles corporelles (Amérique du Sud)	Cabinet d'histoire naturelle de Paris	1833/1836
		Ancienne collection	Dépôt
71.1930.54.1762 D	Flèche (Brésil)	Vivant Denon (vente)	1826-1827
71.1930.54.1763 D	Flèche (Brésil)	Vivant Denon (vente)	1826-1827
71.1930.54.1764 D	Flèche (Brésil)	Vivant Denon (vente)	1826-1827
71.1930.54.1765 D	Flèche (Brésil)	Vivant Denon (vente)	1826-1827
71.1930.54.1766 D	Flèche (Brésil)	Vivant Denon (vente)	1826-1827
71.1930.54.1767 D	Arc (Brésil)	Vivant Denon (vente)	1826-1827
71.1930.54.1768 D	Arc (Brésil)	Vivant Denon (vente)	1826-1827
71.1930.54.1770 D	Arc (Brésil)	Vivant Denon (vente)	1826-1827
71.1930.54.1771 D	Arc (Guyane fr.)	Cabinet d'histoire naturelle de Paris	1833/1836

★ Muséum d'Artillerie

		Ancienne collection	Dépôt
71.1917.3.35	Casse-tête (Guyane fr.)	Bibliothèque nationale	10/01/1866
71.1917.3.36	Casse-tête (Guyane fr.)	Bibliothèque nationale	10/01/1866
71.1917.3.75	Arc (Amérique du Sud)	Bibliothèque nationale	10/01/1866
71.1917.3.78	Casse-tête (Amérique du Sud)	Bibliothèque nationale	10/01/1866
71.1917.3.80	Casse-tête (Guyane fr.)	Bibliothèque nationale	10/01/1866
71.1917.3.84	Casse-tête (Guyane fr.)	Bibliothèque nationale	10/01/1866

★ Muséum d'histoire naturelle

		Ancienne collection	Dépôt
71.1878.14.8	Couronne en plumes (Guyane fr.)	Muséum d'hist. nat. – Anc. collection	–
71.1878.14.11	Devantier en plumes (Guyane fr.)	Muséum d'hist. nat. – Anc. collection	–
71.1878.14.18	Massue (Équateur)	Muséum d'hist. nat. – Anc. collection	–
71.1881.17.2	Massue (Guyane fr.)	Muséum d'hist. nat. – Labo. botanique	–
71.1881.17.3	Massue (Guyane fr.)	Muséum d'hist. nat. – Labo. botanique	–
71.1881.110.1	Coiffe en plume (Pérou)	Muséum d'hist. nat. – Anc. collection	–
71.1881.110.3	Collier en plume (Brésil)	Muséum d'hist. nat. – Anc. collection	–
71.1924.23.1	Hache en pierre polie (Guadeloupe)	De Jussieu	?

★ Bibliothèque de Versailles

		Ancienne collection	Dépôt
71.1934.33.216	Cuiller (Amérique du Sud)	J.-Denis Fayolle / A.-Louis de Sérent	–
71.1934.33.217	Cuiller (Guyane fr.)	J.-Denis Fayolle / A.-Louis de Sérent	–
71.1934.33.219	Bol en calébasse (Guyane fr.)	J.-Denis Fayolle / A.-Louis de Sérent	–
71.1934.33.220	Bol en calébasse (Guyane fr.)	J.-Denis Fayolle / A.-Louis de Sérent	–
71.1934.33.221	Bol en calébasse (Suriname)	J.-Denis Fayolle / A.-Louis de Sérent	–
71.1934.33.222	Bol en calébasse (Guyane fr.)	J.-Denis Fayolle / A.-Louis de Sérent	–
71.1934.33.223	Bol en calébasse (Guyane fr.)	J.-Denis Fayolle / A.-Louis de Sérent	–
71.1934.33.224	Bol en calébasse (Guyane fr.)	J.-Denis Fayolle / A.-Louis de Sérent	–

Annexe 5 – Liste des objets du corpus postérieurs à la Révolution française

★ Musée d'Archéologie nationale

		Ancienne collection	Dépôt
71.1885.124.1 Am	Flûte à encoche (Guyane fr.)	Vicomte Lepic (don)	fin 1869
71.1885.124.2 Am	Flèche (Orénoque – Venezuela)	Abel Maître (achat)	1870
71.1885.124.3 Am	Flèche (Brésil)	Vicomte Lepic (don)	09/1869
71.1885.124.4 Am	Flèche (Venezuela)	Vicomte Lepic (don)	09/1869
71.1885.124.5 Am	Flèche (Guyane fr.)	Abel Maître (échange)	27/01/1872
71.1885.124.6 Am	Flèche (Guyane fr.)	Abel Maître (échange)	27/01/1872
71.1885.124.7 Am	Flèche (Guyane fr.)	Vicomte Lepic (don)	09/1869
71.1885.124.8 Am	Flèche (Guyane fr.)	Abel Maître (échange)	1881
71.1885.124.9 Am	Flèche (Amazonie)	Alexandre Bertrand (achat)	01/10/1869
71.1885.124.10 Am	Flèche (Guyane fr.)	Abel Maître (don)	23/01/1872
71.1885.124.11 Am	Flèche (Guyane fr.)	Abel Maître (échange)	27/01/1872
71.1885.124.12 Am	Flèche (Guyane fr.)	Vicomte Lepic (don)	27/01/1872
71.1885.124.13	Flèche (Guyane fr.)	Vicomte Lepic (achat)	?
71.1885.124.14	Flèche (Guyane fr.)	Vicomte Lepic (achat)	?
71.1885.124.15	Flèche (Guyane fr.)	Vicomte Lepic (don)	09/1869
71.1885.124.16	Flèche (Orénoque – Venezuela)	Vicomte Lepic (don)	09/1869
71.1885.124.17	Casse-tête (Orénoque – Venezuela)	Abel Maître (don)	21/07/1869
71.1885.124.18	Bonnet (Guyane fr.)	Vicomte Lepic (don)	10/11/1869
71.1885.124.19	Casse-tête (Guyane fr.)	Abel Maître (don)	21/07/1869

		Ancienne collection	Dépôt
71.1909.19.88 Am	Hamac (Amazonie brésilienne)	Capitaine Gauthier (don)	27/01/1831
71.1909.19.114 Am	Hamac (Amazonie brésilienne)	Vicomte Lepic (don)	14/11/1869
71.1909.19.157	Peigne (Amazonie brésilienne)	Vicomte Lepic (don)	09/1869

		Ancienne collection	Dépôt
71.1930.54.0 Am D	Flèches (Amérique du Sud)	Vicomte Lepic (don)	09/1869
71.1930.54.3 Am D	Flèches (Amérique du Sud)	Vicomte Lepic (achat)	02/1870

★ Musée américain du Louvre

		Ancienne collection	Dépôt
71.1887.114.157	Statuette anthropomorphe (Haut-Amazonie – Brésil)	Don Lemoine	24/01/1854

★ Musée d'Artillerie

		Ancienne collection	Dépôt
71.1917.3.34	Fragment de collier ou de bracelet (Guyane fr.)	Ateliers musée de l'Armée	–
71.1917.3.38	Couronne (Guyane fr.)	Delassale (achat)	01/02/1877
71.1917.3.39	Couronne (Guyane fr.)	Alexandre (achat)	21/06/1876
71.1917.3.40	Pectoral (Guyane fr.)	Delassale (achat)	18/07/1877
71.1917.3.41	Sac (Guyane fr.)	Delassale (achat)	25/08/1877
71.1917.3.45.1-2	Jambelets (Rio Tapajos – Brésil)	Delassale (achat)	04/10/1876
71.1917.3.46.1-2	Coiffure (Guyane fr.)	Delassale (achat)	04/10/1876

71.1917.3.48	Coiffure (Guyane fr.)	Vinot (achat)	12/12/1877
71.1917.3.49	Collier (Guyane fr.)	Grandidier (don)	12/12/1877
71.1917.3.50	Cache-sexe (Rio Tapajos – Brésil)	Yvan (achat)	07/02/1877
71.1917.3.52	Coiffure (Guyane fr.)	Meyer (achat)	14/08/1876
71.1917.3.57	Carquois et porte-bourre en calebasse (Guyane fr.)	Vinot (achat)	18/01/1877
		Yvan (achat)	13/07/1877
71.1917.3.58	Collier (Brésil)	Jaurès (achat)	17/07/1876
71.1917.3.59	Collier (Guyane fr.)	Yvan (achat)	13/07/1877
71.1917.3.68.1-8	Carquois (Amérique du Sud)	Delassale (achat)	19/11/1863
71.1917.3.69	Flèche (Amérique du Sud)	Marcotte (don)	29/08/1877
71.1917.3.73	Arc (Pérou)	Marcotte (don)	29/08/1877
71.1917.3.74	Arc (Amérique du Sud)	Eugène Boban (achat)	18/06/1877
71.1917.3.76	Sarbacane (Amérique du Sud)	Yvan (achat)	09/07/1877
71.1917.3.79	Ornement (Guyane fr.)	Delassale (achat)	04/10/1876
71.1917.3.81	Brassard (Guyane fr.)	Delassale (achat)	01/03/1879
71.1917.3.82	Ornement (Brésil)	Delassale (achat)	01/03/1879
71.1917.3.88	Collier (Guyane fr.)	Lucien Assegond (achat)	11/10/1877
		Ateliers musée de l'Armée	

Annexe 6 – Liste des objets dont l'origine est incertaine

★ Muséum d'histoire naturelle

Tout comme les cinq autres pièces de ces deux collections (71.1878.14.8, 71.1878.14.11, 71.1878.14.18 et 71.1881.110.1, 71.1881.110.3), il est vraisemblable que la plupart de ces objets soient antérieurs à la Révolution française. Toutefois, l'absence de la mention “*Ancienne collection*” dans les inventaires du Trocadéro nous invite à la prudence.

71.1878.14.7	Coiffure en plumes (Guyane fr.)	71.1878.14.20	Coiffure en plumes (Guyane fr.)
71.1878.14.9	Coiffure en plumes (Guyane fr.)	71.1878.14.21	Coiffure en plumes (Guyane fr.)
71.1878.14.10	Collier en plumes (Guyane fr.)	71.1878.14.22	Coiffure en plumes (Guyane fr.)
71.1878.14.19	Coiffure en plumes (Guyane fr.)		
71.1881.110.2	Diadème de plume (Brésil)	71.1881.110.4	Calebasse décorée (Pérou)

★ Muséum d'histoire naturelle (via Musée d'Archéologie nationale)

71.1878.51.1.1-2	Jambelets (Munduruku)	71.1878.51.5	Ornement de torse (Munduruku)
71.1878.51.2	Jambelet (Munduruku)	71.1878.51.6	Ornement de torse (Munduruku)
71.1878.51.3	Ornement de torse (Munduruku)	71.1878.51.7	Ornement de torse (Munduruku)
71.1878.51.4	Ornement de torse (Munduruku)		

★ Victor Schoelcher

Aucun des 41 objets guyanais de la collection Schoelcher, parvenus au musée du quai Branly, n'a pu être associé avec certitude à l'ensemble galibi du XVIII^e siècle (37 pièces) déposé par le sénateur antillais au musée d'Ethnographie du Trocadéro (Annexe 2).

71.1881.45.1	Récipient en calebasse (Guyane fr.)	71.1881.45.47	Flèche (Guyane fr.)
71.1881.45.2	Récipient en calebasse (Guyane fr.)	71.1881.45.48	Flèche (Guyane fr.)
71.1881.45.3	Panier (Guyane fr.)	71.1881.45.49	Flèche (Guyane fr.)
71.1881.45.4	Récipient en calebasse (Guyane fr.)	71.1881.45.50	Flèche (Guyane fr.)
71.1881.45.6.1-2	Echantillon de pigment (Guyane fr.)	71.1881.45.51	Flèche (Guyane fr.)
71.1881.45.7	Récipient en calebasse (Guyane fr.)	71.1881.45.52	Flèche (Guyane fr.)
71.1881.45.8	Vase (Guyane fr.)	71.1881.45.53	Flèche (Guyane fr.)
71.1881.45.9	Pot double (Guyane fr.)	71.1881.45.54	Flèche (Guyane fr.)
71.1881.45.10	Vase (Guyane fr.)	71.1881.45.55	Flèche (Guyane fr.)
71.1881.45.11	Pot (Guyane fr.)	71.1881.45.56	Flèche (Guyane fr.)
71.1881.45.12	Pot avec anse (Guyane fr.)	71.1881.45.57	Flèche (Guyane fr.)
71.1881.45.13	Pot avec anse (Guyane fr.)	71.1881.45.58	Flèche (Guyane fr.)
71.1881.45.15	Panier (Guyane fr.)	71.1881.45.59	Flèche (Guyane fr.)
71.1881.45.16	Eventail à feu (Guyane fr.)	71.1881.45.60	Arc (Guyane fr.)
71.1881.45.17	Eventail à feu (Guyane fr.)	71.1881.45.68	Sarbacane (Guyane fr.)
71.1881.45.30	Eventail à feu (Guyane fr.)	71.1881.45.70	Chapelet (Guyane fr.)
71.1881.45.42	Jatte (Guyane fr.)	71.1881.45.75.1-2	Boîte en vannerie (Guyane fr.)
71.1881.45.43	Bouteille (Guyane fr.)	71.1881.45.83	Casse-tête (Guyane fr.)
71.1881.45.44	Flèche (Guyane fr.)	71.1881.45.85	Massue (Guyane fr.)
71.1881.45.45	Flèche (Guyane fr.)	71.1881.45.89	Pressoir à manioc (Guyane fr.)
71.1881.45.46	Flèche (Guyane fr.)		

★ Musée de Marine (via Musée d'Archéologie nationale)

71.1909.19.87 Am	Couronne en vannerie (Guyane fr.)	71.1909.19.95 Am	Bonnet (Guyane fr.)
71.1909.19.92 Am	Pressoir à manioc (Guyane fr.)	71.1909.19.138 Am	Filet (Guyane fr.)
71.1909.19.93 Am	Pressoir à manioc (Guyane fr.)	71.1909.19.154	Sonnailles corporelles (Am. du Sud)
71.1909.19.94 Am	Bonnet (Guyane fr.)	71.1909.19.155	Sonnailles corporelles (Am. du Sud)
71.1930.54.1769 D	Arc (Brésil)		

★ Léon-Joseph Gatayes (via Musée d'Archéologie nationale)

71.1909.19.90 Am	Massue (Guyane fr.)	71.1909.19.143 Am	Casse-tête (Guyane fr.)
71.1909.19.131 Am	Hochet (Amérique du sud)	71.1909.19.150	Panier (Guyane fr.)
71.1930.54.510 D	Arc (Brésil)	71.1930.54.1756 D	Flèche (Amérique du Sud)
71.1930.54.1750.1-2D	Flèche (Amérique du Sud)	71.1930.54.1757 D	Flèche (Amérique du Sud)
71.1930.54.1751 D	Flèche (Amérique du Sud)	71.1930.54.1758.1-2D	Flèche (Amérique du Sud)
71.1930.54.1752 D	Flèche (Amérique du Sud)	71.1930.54.1759 D	Flèche (Amérique du Sud)
71.1930.54.1753.1-2D	Flèche (Amérique du Sud)	71.1930.54.1760 D	Flèche (Amérique du Sud)
71.1930.54.1754 D	Flèche (Amérique du Sud)	71.1930.54.1761 D	Flèche (Amérique du Sud)
71.1930.54.1755 D	Flèche (Amérique du Sud)	71.1930.54.1806 D	Massue (Guyane fr.)

★ Musée d'Archéologie nationale

71.1909.19.89 Am	Hamac (Amérique du Sud)	71.1909.19.126 Am	Sac (Pérou)
71.1909.19.116 Am	Rondelle de bois (Colombie)	71.1909.19.144 Am	Panier (Guyane fr.)
71.1909.19.117 Am	Rondelle de bois (Colombie)	71.1909.19.145 Am	Panier (Guyane fr.)
71.1909.19.118 Am	Rondelle de bois (Colombie)	71.1909.19.146	Sacoche (Guyane fr.)
71.1909.19.121 Am	Carquois (Colombie)	71.1909.19.147	Pressoir à manioc (Guyane fr.)
71.1909.19.122 Am	Sonnailles corporelles (Colombie)	71.1909.19.148	Pressoir à manioc (Guyane fr.)
71.1909.19.123 Am	Sac (Amérique du Sud)	71.1909.19.149	Ornement en plume (Guyane fr.)
71.1909.19.124 Am	Sac (Amérique du Sud)	71.1909.19.167	Flûte (Guyane fr.)
71.1909.19.125 Am	Pièce de tissu (Amérique du Sud)		
71.1930.102.1	Pièce de tapa (Amazonie brésilienne)		
71.1930.54.991 D	Collier (Brésil)	71.1930.54.1774 D	Flèche (Amérique du Sud)
71.1930.54.1772 D	Flèche (Amérique du Sud)	71.1930.54.1778.1-2D	Flèche (Amérique du Sud)
71.1930.54.1773 D	Flèche (Amérique du Sud)	71.1930.54.1785 D	Mortier zoomorphe (Brésil)

★ Musée du Moyen Âge – Thermes de Cluny

71.1911.25.3	Arc (Amérique)	71.1911.25.5	Flèche (Amérique)
71.1911.25.4	Arc (Amérique)	71.1911.25.6	Arc (Guyane fr.)

★ Musée d'Artillerie

71.1917.3.33	Massue (Guyane fr.)	71.1917.3.62	Massue (Brésil)
71.1917.3.37	Massue (Guyane fr.)	71.1917.3.63	Couteau (Amérique du Sud)
71.1917.3.43	Ornement (Pérou)	71.1917.3.64	Couteau (Amérique du Sud)

71.1917.3.44	Ornement (Pérou)	71.1917.3.65	Couteau (Amérique du Sud)
71.1917.3.47.1-2	Jambelets (Brésil)	71.1917.3.66	Couteau (Amérique du sud)
71.1917.3.53	Collier (Colombie)	71.1917.3.71.1-2	Flèche (Amérique du Sud)
71.1917.3.54.1-2	Bandeaux (Guyane fr.)	71.1917.3.72	Flèche (Amérique du Sud)
71.1917.3.55	Brassard ou jambelet (Guyane fr.)	71.1917.3.77.1-2	Flèche (Brésil)
71.1917.3.56	Ornement (Brésil)	71.1917.3.83	Cape en plume (Brésil)

★ Bibliothèque municipale de Versailles

Malgré l'absence de preuves documentaires, nous condamnant à un certain degré d'incertitude, la majeure partie des pièces de la bibliothèque municipale de Versailles serait probablement antérieure à la Révolution. Signalons l'arc incurvé en bois 71.1934.33.470 qui s'est révélé être une pièce asiatique et non américaine.

71.1934.33.35	Cache-sexe (Guyane fr.)	71.1934.33.240	Étui (Guyane fr.)
71.1934.33.47	Récipient enalebasse (Am. du Sud)	71.1934.33.241	Hochet (Guyane fr.)
71.1934.33.62	Ornement (Guyane fr.)	71.1934.33.249	Collier (Amérique du Sud)
71.1934.33.73	Casse-tête (Guyane fr.)	71.1934.33.470	Arc (Asie)
71.1934.33.74	Casse-tête (Guyane fr.)	71.1934.33.471	Panier (Amérique du Sud)
71.1934.33.75	Casse-tête (Guyane fr.)	71.1934.33.472	Piège (Amérique)
71.1934.33.215	Récipient enalebasse (Am. du Sud)	71.1934.33.508	Devantier en plumes (Guyane fr.)
71.1934.33.218	Récipient enalebasse (Guyane fr.)	71.1934.33.509	Devantier en plumes (Guyane fr.)
71.1934.33.225	Bola (Amérique du Sud)	71.1934.33.510	Couronne en plumes (Amazonie)
71.1934.33.226	Casse-tête (Guyane fr.)	71.1934.33.511	Couronne en plumes (Amazonie)
71.1934.33.227	Collier (Guyane fr.)	71.1934.33.512	Couronne en plumes (Amazonie)
71.1934.33.228	Collier (Guyane fr.)	71.1934.33.513	Couronne en plumes (Amazonie)
71.1934.33.229	Collier (Guyane fr.)	71.1934.33.514	Couronne en plumes (Amazonie)
71.1934.33.230	Collier (Guyane fr.)	71.1934.33.515	Coiffure en plumes (Amazonie)
71.1934.33.231	Collier (Guyane fr.)	71.1934.33.516	Coiffure en plumes (Amazonie)
71.1934.33.232	Ornements d'oreilles (Guyane fr.)	71.1934.33.517	Coiffure en plumes (Amazonie)
71.1934.33.233	Coiffure (Guyane fr.)	71.1934.33.518	Coiffure en plumes (Amazonie)
71.1934.33.234	Coiffure (Guyane fr.)	71.1934.33.519	Ornement en plumes (Amazonie)
71.1934.33.235	Panier (Guyane fr.)	71.1934.33.520	Ornement en plumes (Guyane fr.)
71.1934.33.236	Panier (Guyane fr.)	71.1934.33.523	Récipient enalebasse (Guyane fr.)
71.1934.33.237	Panier (Guyane fr.)	71.1934.33.524	Panier à pieds (Brésil)
71.1934.33.238	Boîte (Guyane fr.)	71.1934.33.525 Am	Râpe à manioc (Guyane fr.)
71.1934.33.239	Pressoir à manioc (Guyane fr.)	71.1934.33.526 Am	Casse-tête (Guyane fr.)

Annexe 7 – Liste des numéros d'inventaire identifiés, corrigés et erronés

N° MQB

N° identifié
 N° identifié incertain
 N° erroné | N° corrigé
 N° erroné

★ Musée du quai Branly – Inventaire

71.1878.18.1 71.1878.32.280

★ Musée de l'Homme – Inventaire

71.1878.18.1 76.18.1 | 78.18.1 71.1878.32.206 78.32.207 | 78.32.206 71.1878.32.260 78.32.250 | 78.32.260

★ Musée d'Ethnographie du Trocadéro – Inventaire

71.1878.14.7	1370	71.1881.110.1	5310	71.1881.45.45	3821
71.1878.14.8	2630	71.1881.110.2	5325	71.1881.45.46	3822
71.1878.14.9	5032	71.1881.110.3	5316	71.1881.45.47	3823
71.1878.14.10	1371	71.1881.110.4	33752	71.1881.45.48	3824
71.1878.14.11	2631	71.1881.17.2	4972	71.1881.45.49	3825
71.1878.14.18	2632	71.1881.17.3	4987	71.1881.45.50	3826
71.1878.32.8	240	71.1881.45.1	1335	71.1881.45.51	3827
71.1878.32.41.1	219	71.1881.45.2	1336	71.1881.45.52	3828
71.1878.32.41.2	219	71.1881.45.3	3638	71.1881.45.53	3829
71.1878.32.47	425/452 452	71.1881.45.4	1337	71.1881.45.54	3830
71.1878.32.51	553	71.1881.45.6.1-2	14055	71.1881.45.55	3833
71.1878.32.100	197	71.1881.45.8	3535	71.1881.45.56	3834
71.1878.32.104.1-2	133	71.1881.45.9	3552	71.1881.45.57	3835
71.1878.32.120	1562	71.1881.45.10	3570	71.1881.45.58	3832
71.1878.32.181	197 97	71.1881.45.11	3569	71.1881.45.59	3831
71.1878.32.198	624	71.1881.45.12	3641	71.1881.45.60	3818
71.1878.32.206	79/81 79	71.1881.45.13	3536	71.1881.45.68	3819
71.1878.32.210	9	71.1881.45.15	3640	71.1881.45.70	14021
71.1878.32.225	45	71.1881.45.16	1333	71.1881.45.75.1-2	3915
71.1878.32.243	7	71.1881.45.17	1334	71.1881.45.83	4974
71.1878.32.255	206	71.1881.45.30	31759	71.1881.45.85	4975
71.1878.32.260	211/181 181	71.1881.45.42	14040	71.1881.45.89	3639
71.1878.32.276	1314	71.1881.45.43	3751 3571		
71.1878.32.278	575	71.1881.45.44	3820		

★ Musée d'Ethnographie du Trocadéro – “Inventaire Rivière”

71.1878.32.93	78.22.2	71.1878.32.99	78.22.7	71.1878.32.121	78.18.7
71.1878.32.94	78.22.3	71.1878.32.104.1-2	78.18.4	71.1878.32.179	78.18.3
71.1878.32.95	78.22.4	71.1878.32.105.1-2	78.18.2	71.1878.32.258.1-2	78.18.5
71.1878.32.96	78.22.8	71.1878.32.106	78.18.6	71.1878.32.280	78.18.1

71.1878.32.97	78.22.5	71.1878.32.107	78.18.9
71.1878.32.98	78.22.6	71.1878.32.108	78.18.8

★ Musée de l'Armée – Catalogue Penguilly L'Haridon (1860)

71.1917.3.62	P. 461	71.1917.3.84	K .68
--------------	--------	--------------	-------

★ Musée de l'Armée – Catalogue Robert (1889-1893)

71.1917.3.35	K. 1120	71.1917.3.69	L. 335	71.1917.3.78	K. 1101 / K. 1102
71.1917.3.36	K. 1109	71.1917.3.73	L. 335	71.1917.3.80	K. 1117
71.1917.3.37	K. 1125	71.1917.3.74	L. 320	71.1917.3.84	K. 1118
71.1917.3.57	L. 333	71.1917.3.75	L. 328		
71.1917.3.62	K. 1102	71.1917.3.76	L. 334		

★ Musée de l'Armée – Inventaire

71.1917.3.34	41/9	71.1917.3.53	7025-16	71.1917.3.75	405-328 405
71.1917.3.35	394	71.1917.3.57	2723 / 2917	71.1917.3.78	396
71.1917.3.36	394	71.1917.3.63	2986	71.1917.3.80	394
71.1917.3.43	505	71.1917.3.69	2984-36 2984		
71.1917.3.48	3097-3104 3097	71.1917.3.73	2983-335 2983		

★ Musée de Marine – Inventaire Duhamel du Monceau (ca 1830)

71.1909.19.83 Am	192	71.1930.54.1762 D	226	71.1930.54.1766 D	226
71.1909.19.84 Am	366	71.1930.54.1763.1-2D	226	71.1930.54.1767 D	226
71.1909.19.88 Am	775	71.1930.54.1764 D	226	71.1930.54.1768 D	226
71.1909.19.129 Am	352	71.1930.54.1765 D	226	71.1930.54.1770 D	224

★ Musée de Marine – Inventaire Louis-Philippe (1834-1855)

71.1909.19.91 Am	664	71.1909.19.156	660	71.1930.54.1771 D	640
------------------	-----	----------------	-----	-------------------	-----

★ Musée de Marine – Inventaire Morel-Fatio (1856-1896)

71.1909.19.83 Am	1870-2896	71.1909.19.95 Am	2859-3615	71.1930.54.1764 D	1887-2913
71.1909.19.84 Am	1871-2897	71.1909.19.129 Am	1872-2898	71.1930.54.1765 D	1887-2913
71.1909.19.87 Am	2317-3343	71.1909.19.138 Am	2704-3730	71.1930.54.1766 D	1887-2913
71.1909.19.88 Am	1884-2910	71.1909.19.154	2640-3666	71.1930.54.1767 D	1887-2913
71.1909.19.91 Am	1879-2905	71.1909.19.155	2641-3667	71.1930.54.1768 D	1887-2913
71.1909.19.92 Am	1878-2904	71.1909.19.156	2642-3668	71.1930.54.1769 D	1887-2916 1890-2916
71.1909.19.93 Am	1878-2904	71.1930.54.1762 D	1887-2913	71.1930.54.1770 D	1888-2914
71.1909.19.94 Am	2859-3615	71.1930.54.1763.1-2D	1887-2913	71.1930.54.1771 D	1874-2900

★ Musée d'Archéologie nationale – Inventaire

71.1878.51.1.1-2	s.n. 5	71.1909.19.143 Am	68930	71.1930.54.1754 D	69087
71.1878.51.2	s.n. 5	71.1909.19.150	69042	71.1930.54.1755 D	69087
71.1878.51.3	s.n. 5	71.1909.19.157	11518	71.1930.54.1756 D	69087
71.1878.51.4	s.n. 5	71.1930.54.0 Am D	11525	71.1930.54.1757 D	69087
71.1878.51.5	s.n. 5	71.1930.54.3 Am D	13128	71.1930.54.1758.1-2D	69091

71.1878.51.6	s.n. 5	71.1930.54.510 D	68990	71.1930.54.1759 D	69091
71.1878.51.7	s.n. 5	71.1930.54.1750.1-2D	69011	71.1930.54.1760 D	69091
71.1909.19.90 Am	68 929	71.1930.54.1751 D	69024	71.1930.54.1761 D	69091
71.1909.19.114 Am	11 728	71.1930.54.1752 D	69035	71.1930.54.1806 D	68931
71.1909.19.131 Am	68 954	71.1930.54.1753.1-2D	69058		

★ Musée national du Moyen Âge – Inventaire

71.1911.25.3	817	71.1911.25.4	817	71.1911.25.5	811
71.1911.25.6	817				

★ Catalogue du cabinet de Versailles (1869)

71.1934.33.215	la 2	71.1934.33.223	la 6	71.1934.33.508	lc 1
71.1934.33.216	la 4	71.1934.33.227	lf 1	71.1934.33.509	lc 1
71.1934.33.217	la 4	71.1934.33.228	lf 1	71.1934.33.517	lc 1
71.1934.33.218	la 6	71.1934.33.229	lf 1	71.1934.33.523	JA/6 la 6
71.1934.33.219	la 6	71.1934.33.230	lf 1	71.1934.33.524	JA/3 ld 3
71.1934.33.220	la 6	71.1934.33.233	lf 2	71.1934.33.525 Am	JA/3 la 3
71.1934.33.221	la 6	71.1934.33.234	lf 2	71.1934.33.526 Am	JD/1 ld 1
71.1934.33.222	la 6	71.1934.33.470	Fe 31		

Annexe 8 – Liste des objets du musée d’Ethnographie du Trocadéro non identifiés dans les collections du musée du quai Branly

	Dépôt de	Ancienne collection	N° associés
5 Flèche à palette (Galibis)	Biblio. nationale	–	–
30 Harpon à 5 pointes de fer (Nègres Bosh)	Biblio. nationale	–	–
47 Javelot en os (Guyane)	Biblio. nationale	–	–
48 Flèche à pointe d'os (Guyane)	Biblio. nationale	–	–
50 Flèche (Guyane)	Biblio. nationale	–	–
59 Flèche à pointe de bois (Galibis)	Biblio. nationale	–	–
63 Flèche à pointe de bois (Galibis)	Biblio. nationale	–	–
67 Flèche à pointe de bois (Guyane)	Biblio. nationale	–	–
68 Harpon (Guyane)	Biblio. nationale	–	–
70 Flèche à oiseau (Guyane)	Biblio. nationale	–	–
71 Trident en bois (Guyane)	Biblio. nationale	–	–
75 Flèche à palette (Guyane)	Biblio. nationale	–	–
82 Flèche à pointe de bois (Guyane)	Biblio. nationale	–	–
84 Petit couteau manche gainé en paille (Guyane fr.)	Biblio. nationale	–	–
85 Arcs	–	–	–
86 Arcs	–	–	–
123 Panier vannerie à galerie (Guyane)	Biblio. nationale	Jardin du roi	–
139 Panier rond (Guyane)	Biblio. nationale	–	–
142 Hochet en vannerie (Guyane)	Biblio. nationale	Jardin du roi	–
146 Soufflets en vannerie (Guyane)	Biblio. nationale	–	–
147 Panier (Guyane)	Biblio. nationale	–	–
149 Soufflet (Galibis)	Biblio. nationale	–	–
157 Pointe de flèche en bois (Guyane)	Biblio. nationale	–	–
158 Panier (Guyane holl.)	Biblio. nationale	–	–
160 Pagara (Guyane)	Biblio. nationale	Jardin du roi	–
168 Panier (Galibis)	Biblio. nationale	Jardin du roi	–
172 Carcasse de couronne (Galibis)	Biblio. nationale	Jardin du roi	–
177 Panier vannerie (Galibis)	Biblio. nationale	Jardin du roi	–
178 Panier vannerie (Galibis)	Biblio. nationale	Jardin du roi	–
179 Panier vannerie (Galibis)	Biblio. nationale	Jardin du roi	–
183 Panier rond à fond carré (Galibis)	Biblio. nationale	Jardin du roi	–
202 Amulette – coque (Guyane holl.)	Biblio. nationale	–	–
207 Ornement (Guyane holl.)	Biblio. nationale	–	–
209 Calebasse peinte (Guyane)	Biblio. nationale	–	–
215 Macetà acherò (Guyane holl.)	Biblio. nationale	–	–
221 Sifflet double roseau (Guyane)	Biblio. nationale	–	–
222 Flûte en roseau à 2 trous (Guyane)	Biblio. nationale	–	–
224 Flûte en roseau à 2 trous (Guyane)	Biblio. nationale	–	–
253 Modèle de case avec ses accessoires (Guyane)	Biblio. nationale	Stathouder	–
255 Calebasse (Guyane holl.)	Biblio. nationale	–	–
266 Calebasse (Guyane holl.)	Biblio. nationale	–	–

272 <i>Maboua</i> (Guyane)	Biblio. nationale	-	-
277 Pointe de flèche, bois dur (Guyane)	Biblio. nationale	-	-
278 Pointe de flèche, bois dur (Guyane)	Biblio. nationale	-	-
279 Calebasse décorée	Biblio. nationale	-	-
280 Calebasse décorée	Biblio. nationale	-	(a.A.2) H
427 Paire de jarretières (Guyane)	-	-	-
437 Collier de dents, griffes (Guyane)	Biblio. nationale	-	-
555 Bonnet en fibres (Guyane)	-	-	-
560 Etoffe (Guyane)	-	-	-
3534 Modèle de carbet des Galibis – XVIII ^e siècle (Guyane fr.)	Don Schœlcher	Voyageur anonyme	-
3568 Bouteille en terre cuite avec un bouchon (Galibis)	Don Schœlcher	-	-
5660 Couiou, beau travail ancien (Guyane)	Don Schœlcher	Voyageur anonyme	-

NOTES

¹ DAUDET, Alphonse. *Aventures prodigieuses de Tartarin de Tarascon*. Paris : E. Dentu, 1872, p.6-7. Vers 1890, une photo prise dans la salle Amérique de la galerie ethnographique du Musée d'Artillerie montre qu'un cartel similaire met en garde le visiteur : "Ne touchez pas les armes, certaines sont encore empoisonnées". Musée de l'Armée, Cabinet des Estampes et de la Photographie, Inv. 2006.3.47, *Mannequins de la Galerie ethnographique du musée de l'Armée*. Épreuve sur papier baryté, 80 × 76 mm, ca 1890-1910.

² Bien que l'expression "collections royales" soit désormais consacrée par l'usage dans les historiographies anglo-saxonne et française, il serait sans doute plus juste de parler de "collections d'Ancien Régime", pour définir les pièces muséales antérieures à la Révolution française. Nous serons amenés à utiliser indifféremment ces deux expressions.

³ MOCQUET, Jean. *Voyages en Afrique, Asie, Indes orientales et occidentales. Divisez en six livres et enrichis de figures*. Paris : Jean de Heuqueville, 1617, p.[3]-[5].

⁴ Archives nationales [AN, Paris], AJ¹⁵501, dossier 29, *Édit du roi sur l'organisation du Jardin royal des plantes*, Compiègne, 28/04/1729.

⁵ Aujourd'hui, presque aucun objet n'est plus identifié comme rapporté aux Indiens caraïbes insulaires dans les collections publiques antérieures à la Révolution alors qu'il paraît inconcevable qu'aucun témoignage matériel n'ait été conservé des Amérindiens des Petites Antilles. Sur cette question, voir DELPUECH André, ROUX Benoît. Des cabinets de curiosités aux musées modernes : où sont les objets caraïbes des Petites Antilles ? Dans : CONGRESS OF THE INTERNATIONAL ASSOCIATION FOR CARIBBEAN ARCHAEOLOGY (24 ; 25-30 juillet 2011 ; Martinique). Schœlcher : Université des Antilles et de la Guyane, 2013 (Collection Tabouï). à paraître.

⁶ Un inventaire partiel de sa collection dressé en 1699 et surtout sa correspondance nous renseignent sur les curiosités naturelles et ethnographiques qui affluent dans son cabinet. Voir EVEN, Pascal. Les collections "américaines" de l'intendant Michel Bégon. Dans : CONGRES NATIONAL DES SOCIÉTÉS HISTORIQUES ET SCIENTIFIQUES (130 ; 2005 ; La Rochelle, 2005). Paris : Éditions du Comité des travaux historiques et scientifique, 2008, p.55-69.

⁷ Le nombre moyen des ventes par année est passé de cinq entre 1750 et 1760 à une moyenne de trente sur la période 1761-1789. Voir POMIAN, Krzysztof. *Collectionneurs, amateurs et curieux. Paris, Venise : XVI^e-XVIII^e siècle*. Paris : Gallimard, 1987, p.185-188.

⁸ Sur la notion de biens nationaux, voir SOBOUL, Albert [Sous la dir.]. *Dictionnaire historique de la Révolution française*. Paris : Presses Universitaires de France, 1989, p.119-121. DUVERGIER, Jean-Baptiste. *Collection complète des lois, décrets, ordonnances, règlements, avis du Conseil d'État*. Paris : A. Guyot et Scribe, 1824, tome 1, p. 144, *Décrets de mise en vente les biens du clergé et le domaine de la Couronne*, 19/12/1789 ; *Idem*, tome 4, p.78, *Décret relatif au séquestre des biens des émigrés*, 9-12/02/1792 ; *Idem*, tome 4, p.319, *Décret de confiscation et de vente les biens des émigrés*, 27/07/1792.

⁹ DUVERGIER, *Collection complète des lois... op. cit.*, tome 1, p. 466, *Décret de création de la Commission des monuments des arts et des sciences*, 13-19/10/1790.

¹⁰ GUILLAUME, James. *Procès-verbaux du comité d'Instruction publique de la Convention nationale*. Paris : Imprimerie nationale, 1894, tome 2, p.489-490, n.2. TUETEY, Louis. *Procès-verbaux de la commission temporaire des arts*. Paris : Imprimerie nationale, 1912, tome 1, p.vi.

¹¹ Voir AN, AJ¹⁵836, [dossier 3] *Envois faits au gouvernement par les commissaires à la recherche des objets de sciences et des arts dans la Belgique et dans les pays conquis par les armées*, 08/10/1794-03/02/1795 [17 vendémiaire-15 pluviôse an III].

¹² GORGUS, Nina. *Le magicien des vitrines : Le muséologue Georges Henri Rivière*. Paris : Éditions de la Maison des sciences de l'homme, 2003, p.320. [1^e éd. *Der Zauberer der Vitrinen*. Münster, 1999].

¹³ HAMY, Ernest Théodore. *Les origines du musée d'Ethnographie. Histoire et documents*. Paris : Ernest Leroux, 1890, p.69-71.

¹⁴ MUSEE DU QUAI BRANLY. *Rapport d'activité 2011*. Paris : Musée du quai Branly, 2012, p.28. MUSEE DU QUAI BRANLY. *Rapports d'Activités* [en ligne]. Disponible sur <<http://www.quaibrantly.fr/fr/l-etablissement-public/rapports-d-activites.html>>. (consulté le 15 janvier 2012).

¹⁵ Voir par exemple LAINEY, Jonathan C. Le prétendu wampum offert à Champlain et l'interprétation des objets muséifiés. *Revue d'histoire de l'Amérique française*, vol. 61, n° 3-4, 2008, p.397-424.

¹⁶ MUSEE DU QUAI BRANLY. *Rapport d'activité 2008*. Paris : Musée du quai Branly, 2009, p.48. MUSEE DU QUAI BRANLY. *Rapports d'Activités* [en ligne]. Disponible sur <<http://www.quaibrantly.fr/fr/l-etablissement-public/rapports-d-activites.html>>. (consulté le 4 janvier 2012).

¹⁷ Voir DIAS, Nélia. *Le musée d'ethnographie du Trocadéro (1878-1908) : Anthropologie et muséologie en France*. Paris : Édition du Centre national de la recherche scientifique, 1991, p.164-256.

¹⁸ Musée du quai Branly [MQB, Paris], Musée d'Ethnographie du Trocadéro, Dossier D000558, *Inventaire des collections*, n° Inv. 226 et 227, “Ce sont ces deux flûtes que j’ai présentées à la soc[iété] d’anthropo[logie] dans sa séance du [16 novembre] 1882”.

¹⁹ GUILLAUME, *Procès-verbaux...*, *op. cit.*, tome 4, p.68, *Loi qui supprime le Conseil exécutif provisoire*, Art. 6, 01/04/1794 [12 germinal an II].

²⁰ Voir ARCHIVES NATIONALES, *Sous-série F¹⁷ Instruction publique – État général des fonds* [en ligne]. Disponible sur <<http://www.archivesnationales.culture.gouv.fr/chan/chan/fonds/edi/sm/F/EDIF17.html>>. (consulté le 10 janvier 2012).

²¹ Voir ARCHIVES NATIONALES, *Sous-série F²¹ Beaux-Arts – État général des fonds* [en ligne]. Disponible sur <<http://www.archivesnationales.culture.gouv.fr/chan/chan/fonds/edi/sm/F/EDIF20F21.html>>. (consulté le 10 janvier 2012).

²² Voir ARCHIVES NATIONALES, *Sous-série AJ¹⁵ Muséum – État général des fonds* [en ligne]. Disponible sur <<http://www.archivesnationales.culture.gouv.fr/chan/chan/fonds/edi/sm/AJ/EDIAJ01a22.html>>. (consulté le 10 janvier 2012).

²³ Voir BIBLIOTHEQUE CENTRALE DES MUSEES NATIONAUX, *Archives des musées nationaux – État général des fonds* [en ligne] Disponible sur <<http://www.culture.gouv.fr/documentation/manuscrits/ETAT-GENERAL-DES-FONDS-2011.pdf>>. (consulté le 30 avril 2012).

²⁴ GUILLAUME, *Procès-verbaux...* *op. cit.*, tome 6, p.259-262, *Projet de décret et rapport faits au nom des Comités d’Instruction publique et des finances, réunis, sur l’établissement du Muséum nationale d’Antiques, par Rabaut*, 08/06/1795 [20 prairial an III]. TUETÉY, *Procès-verbaux...* *op. cit.*, tome 2, p.299, *Séance du 29 messidor an III*, 17/07/1795.

²⁵ Voir DAUGERON, Bertrand. Entre l’antique et l’exotique, le projet comparatiste oublié du “Muséum des Antiques” en l’an III. *Annales historiques de la Révolution française*, 2009, n°356, p.143-176.

²⁶ AN, F¹⁷1281, Comité d’Instruction publique, *Pièces concernant les arts adressées ou renvoyées au Comité*, 28/02/1795 [10 ventôse an III].

²⁷ Voir HAMY, *Les origines...* *op. cit.*, p.199-200, *Lettre de Louis Cordier, directeur du Muséum d’histoire naturelle, au ministre de l’Instruction publique*, 28/03/1833.

²⁸ DUVERGIER, *Collection complète des lois...* *op. cit.*, 1825, tome 8, *Décret sur l’organisation de la Bibliothèque nationale*, 17/10/1795 [25 vendémiaire an IV]. GUILLAUME, *Procès-verbaux...*, *op. cit.*, tome 6, p.262.

²⁹ COINTREAU, André-Louis. *Histoire abrégée du Cabinet des médailles et antiques de la Bibliothèque nationale*. Paris : A.L. Cointreau, 1800, p.31 et 44-231.

³⁰ AN, F¹⁷3475, Direction de la Bibliothèque impériale, *Notice sommaire consacrée au département des Médailles et Antiquités*, 29/04/1867, p.2.

³¹ Sur le projet de création d’un musée ethnographique à la Bibliothèque nationale, voir HAMY, *Les origines...* *op. cit.*, p.203-278.

³² AN, F¹⁷3979, dossier collections an III, *Copie de la lettre des conservateurs du Muséum des Antiques du Messidor 3^e année, aux professeurs du Muséum d’Histoire naturelle*, 06/1795. Bibliothèque nationale de France [BNF, Paris] Cabinet des médailles, 5 ACM 11, *Pièces relatives aux acquisitions hollandaises de 1795. Arrivée de caisses venant de La Haye*. 30/06/1795 [12 messidor an III].

³³ Archives des musées nationaux [AMN, Paris], EM 1, *Pièces relatives à la création du musée naval*, 1826-1827.

³⁴ Visite du roi, de M. le Dauphin et de madame la Dauphine au musée Dauphin. *Annales maritimes et coloniales*, 1830, 2^e partie, tome 1, p.185-186.

³⁵ Voir, par exemple, Archives du musée de la Marine, *Inventaire ancien ou Inventaire Duhamel du Monceau (ca 1830)*, Objets de curiosités provenant des ports, Rochefort, “Modèle de coulevre pour passer le manioc [...] Modèle de tamis pour passer le manioc”.

³⁶ NIDERLINDER, Alain. Le musée de la Marine et ses collections. *Neptunia*, 1994, vol. 194, p.57.

³⁷ Voir HAMY, *Les origines...* *op. cit.*, p.195-211.

³⁸ HAMY, *Les origines...* *op. cit.*, p.203-204, *Lettre de Jean-Antoine Letronne, directeur-président du conservatoire de la Bibliothèque royale, au ministre de l’Instruction publique*, 11/04/1833.

³⁹ HAMY, *Les origines...* *op. cit.*, p.208-210, *Rapport d’Hippolyte-Louis Royer-Collard à monsieur le ministre-secrétaire d’État au département de l’Instruction publique*, 25/04/1833.

⁴⁰ Archives du musée de la Marine, *Inventaire Louis-Philippe (1834-1855)*, 1833, n°613-681 ; avril 1836, n°899-900, “provenant du Cabinet d’histoire naturelle de Paris”. HAMY, *Les origines...* *op. cit.*, p.199-200, *Lettre de Louis Cordier, directeur du Muséum d’histoire naturelle, au ministre de l’Instruction publique*, 28/03/1833.

⁴¹ AMN, EM 2, *Lettre de Léon Morel-Fatio, conservateur du musée de Marine, au directeur des musées nationaux*, 07/08/1850, “Monsieur le directeur des musées nationaux a l’honneur de prévenir le public, que dimanche prochain, 11 août, il sera ouvert au palais du Louvre sous le nom de musée Ethnographique et faisant

suite au musée de Marine, un nouveau musée d'objets d'art et de curiosités, recueillis chez les différents peuples de la terre et classés par ordre géographique". MOREL-FATIO, Léon. *Notice des collections du musée de Marine exposées dans les galeries du musée impérial du Louvre*. Paris : Vinchon, 1853, p. XII-XIV.

⁴² AMN, *1BB18, *Procès verbal du conservatoire des musées nationaux*, 22/11/1869.

⁴³ Voir, par exemple, AN, F²¹4483, Musée du Louvre, *Manuscrits d'Émile Burnouf*, 11/1876, "Aucune méthode scientifique n'a été suivie dans l'ordonnance de la collection dite ethnographique. Les nations y sont mêlées comme si les objets qui les représentent avaient été jetés ensemble et tirés au sort. On n'a pas non plus tenu compte de la nature des objets eux mêmes".

⁴⁴ AN, F²¹4489, pièce n°27, *Ministère de l'Instruction publique et des Beaux Arts*, 20/06/1879.

⁴⁵ AMN, EM 3, *Lettre du sous-secrétaire d'État aux Beaux-Arts au directeur des musées nationaux*, 28/01/1905.

⁴⁶ En 1907, alors que les collections n'ont été déposées qu'à Saint-Germain, le sous-secrétaire d'État aux Beaux-Arts interpelle le directeur des musées nationaux pour "savoir s'il n'aurait pas été question de transférer au musée d'Ethnographie du Trocadéro les collections ethnographiques provenant du musée du Louvre et actuellement au musée de Saint-Germain". À quoi, le directeur des musées répond que le transfert a été envisagé, mais abandonné faute de place pour accueillir ces collections au Trocadéro. AMN, EM 3, *Lettre du sous-secrétaire d'État des Beaux-Arts au directeur des musées nationaux*, 14/11/1907 ; AN, F²¹4483, dossier 2, *Lettre du directeur des musées nationaux au sous-secrétaire d'État aux Beaux-Arts*, 20/11/1907.

⁴⁷ Document cité par Hélène Chew. Note documentaire interne au musée d'Archéologie nationale.

⁴⁸ AMN, EM 3, *Lettre de Jean Destrem, conservateur du musée de Marine, au directeur des musées nationaux*, 09/09/1911.

⁴⁹ HAMY, *Les origines... op. cit.*, p.49.

⁵⁰ HAMY, *Les origines... op. cit.*, p.53. REINACH, Salomon. *Catalogue illustré du musée des Antiquités nationales au château de Saint-Germain-en-Laye*. Paris : Musées nationaux, 1921, tome 2, p.46-48.

⁵¹ Archives du musée d'Archéologie nationale [MAN, Saint-Germain-en-Laye], *Inventaire du musée des antiquités nationales*, Année 1910, f.224, "Inscription des objets du musée d'ethnographie du Louvre transportés à Saint-Germain en février 1908".

⁵² AMN, EM 3, *Lettre de l'inspecteur général des services administratifs chargé par intérim de la direction des musées nationaux à monsieur le conservateur du musée de Marine*, 06/09/1911, "Le transport des collections ethnographiques actuelles du musée de la Marine au musée de Saint-Germain devra être achevé prochainement. Je vous serais obligé de me faire savoir si vous possédez le texte d'un arrêté et décret affectant ces collections au musée de la Marine et permettant d'en établir ainsi l'inventaire exact. En tout cas, je vous prie de vouloir bien me fournir un récolement complet de ces collections".

⁵³ AMN, EM 3, *Lettre de Jean Destrem, conservateur du musée de Marine, au directeur des musées nationaux*, 04/09/1911. *Idem*, *Lettre de Jean Destrem, conservateur du musée de Marine, au directeur des musées nationaux*, 07/09/1911.

⁵⁴ AMN, EM 3, *Lettre de Henri Hubert, conservateur du MAN, au directeur des musées nationaux*, 1909.

⁵⁵ Archives MAN, Dossiers administratifs, Dépôts, *Lettre de Georges-Henri Rivière, conservateur du musée du Trocadéro, au conservateur du musée des Antiquités nationales*, 06/08/1929.

⁵⁶ Archives MAN, Dossiers administratifs, Dépôts, *Lettre de Georges-Henri Rivière, conservateur du musée du Trocadéro, au conservateur du musée des Antiquités nationales*, 06/08/1929, "Je vous remercie de bien vouloir autoriser l'enlèvement d'une partie des collections ethnographiques du musée de la Marine".

⁵⁷ Il est très probable que ces objets n'aient fait que transiter par le MAN, d'où l'absence de numéro d'inventaire.

⁵⁸ Dans les fiches à dix points du musée de l'Homme, la collection 71.1878.51 est mentionnée comme un dépôt du Muséum national d'histoire naturelle au musée d'Archéologie nationale de Saint-Germain,

⁵⁹ Voir ARCHIVES NATIONALES, *Sous-série R³ Maison Conti – État général des fonds* [en ligne]. Disponible sur <<http://www.archivesnationales.culture.gouv.fr/chan/chan/fonds/edi/sa/r.htm>>. (consulté le 20 avril 2012).

⁶⁰ D'après l'expertise réalisée en 2004 par Marie-Paule Robitaille (Musée de la civilisation de Québec), une paire de mocassins hurons (Inv. 925.3.60) et une paire de mocassins iroquois (Inv. 925.3.59) pourraient dater du milieu XVIII^e siècle, voire peut-être avant (Régime français).

⁶¹ Archives MAN, *Inventaire du musée des antiquités nationales*, Année 1910, f.224, "Inscription des objets du musée d'ethnographie du Louvre transportés à Saint-Germain en février 1908".

⁶² Archives MAN, *Inventaire du musée des Antiquités nationales*, Année 1922, f.224-225.

⁶³ Sur les débats historiographiques autour de la création du musée d'Artillerie, voir BARCELLINI, Caroline. *Le musée de l'Armée et la fabrique de la nation. Histoire militaire, histoire nationale et enjeux muséographiques*. Paris : L'Harmattan, 2011, p.53-56.

⁶⁴ Dès 1797, Régnier propose au comité de changer l'appellation de "dépôt de l'Artillerie" en "muséum de l'Artillerie", mais sa demande est rejetée. Voir TEXIER, Edmond. *Tableau de Paris*. Paris : Paulin & Le Chevalier, 1853, tome 2, p.207.

⁶⁵ Service Historique de l'Armée de Terre [SHAT, Vincennes], 2M-52, *Note du conservateur du musée de l'Artillerie au Ministre de la Guerre sur le musée d'Artillerie, rappel historique et fonctionnement*, 11/1893, "Ce musée relevait du comité d'artillerie, il devait non seulement être un attrait pour les amateurs d'armes et les archéologues, mais surtout former une série de documents permettant au conservateur de fournir au comité tous les renseignements nécessaires sur les armes à feu anciennes en vue de l'étude des inventions nouvelles dont le comité serait saisi".

⁶⁶ COINTREAU, *Histoire... op. cit.*, p.191.

⁶⁷ BNF, Cabinet des médailles, 5 ACM 84, *Lettre de Berthier, directeur de l'Artillerie, aux conservateurs sur les échanges avec le cabinet*, Paris, 21/06/1798 [3 messidor an VI], « J'ai reçu, citoyens, la lettre que vous m'avez fait l'honneur de m'envoyer aujourd'hui avec l'état des objets envoyés au dépôt de l'artillerie. J'enverrai cet état au garde du dépôt [Régner] qui vous le renverra avec son reçu. Il n'y a que lui qui peut vous donner ce reçu. »

⁶⁸ BNF, Cabinet des médailles, 5 ACM 86, *État des objets envoyés au dépôt de l'artillerie, rue Dominique, maison des ci-devant Jacobins, par les conservateurs du Muséum des Antiques de la Bibliothèque nationale*, Paris, 12/07/1798 [24 messidor an VI]. Deux exemplaires.

⁶⁹ HAMY, *Les origines... op. cit.*, p.29.

⁷⁰ ROBERT, Antoine-Léon. *Catalogue des collections composant le musée d'artillerie en 1889*. Paris : Imprimerie nationale, 1889, tome 1, p.9-10.

⁷¹ La mention au décret du 16 février 1681 renvoie probablement à l'arrêt exécutoire concernant les collections du Cabinet des médailles de la Bibliothèque impériale.

⁷² REVERSEAU Jean-Pierre. *Armes et armures de la couronne au Musée de l'Armée*. Paris : Édition Faton, 2004, p.238-239.

⁷³ BORDIER, Arthur Alexandre. La galerie ethnographique du musée d'Artillerie. *La Nature*, 1er semestre, 1878, p. 99-102 et 133-138.

⁷⁴ Musée de l'Armée, *Inventaire manuscrit des mannequins du costume de guerre et de la galerie ethnographique*. ca. 1876. MUSÉE D'ARTILLERIE. *Galerie ethnographique*. Paris : Imprimerie nationale, 1877, p.39-51.

⁷⁵ MOUILLARD, Cécile. *La galerie ethnographique du Musée de l'Artillerie (1877-1917)*. Master : Histoire de l'art : Université Paris-IV Sorbonne : 2007, p.32-34.

⁷⁶ Le chiffre avancé est le résultat de l'enquête menée par MOUILLARD, *La galerie... op. cit.*, p.44-45.

⁷⁷ SOCIÉTÉ DES AMIS DU MUSÉE DE L'ARMÉE. *Note sur le fonctionnement de la Société des Amis du musée de l'Armée pendant la guerre*. Paris, 25 décembre 1918, p.11-12.

⁷⁸ MQB, Musée de l'Homme, Laboratoire d'ethnologie, Département Amérique, Fonds Henry Reichlen, Boîte DB000450, Dossier D005875, *Lettre du docteur Verneau*, 07/08/1917.

⁷⁹ MQB, Musée de l'Homme, Laboratoire d'ethnologie, Département Amérique, Fonds Henry Reichlen, Boîte DB000450, Dossier D005875, *Lettre du général Niox au docteur Verneau*, 06/08/1917 ; *Idem*, *Lettre du docteur Verneau*, 14/08/1917.

⁸⁰ MQB, Musée de l'Homme, Laboratoire d'ethnologie, Département Amérique, Fonds Henry Reichlen, Boîte DB000450, Dossier D005875, *Lettre du ministère de l'Instruction Publique et des Beaux-Arts*, 25/08/1917,

⁸¹ ROBERT, *Catalogue... op. cit.*, tome 1, p.53, n° A. 193, "Hache ou casse-tête des Caraïbes. Hache de pierre polie emmanchée dans un bois carré sculpté grossièrement".

⁸² Voir par exemple SHAT, 2M-51, *Lettre du colonel Bernadac à Maurice Maindron*, 1894, "Le colonel Penguilly-L'Haridon [...] a publié en 1860 le premier catalogue d'armes, raisonné qu'on connaisse, il a servi de modèle aux autres et a contribué à fonder la sciences des armes anciennes".

⁸³ MUSÉE D'ARTILLERIE. *Galerie ethnographique*. Paris : Imprimerie nationale, 1877, 64 p.

⁸⁴ Archives départementales des Yvelines [AD 78, Montigny-le-Bretonneux], 1 LT 707, *Note historique relative à l'établissement du musée spécial de l'École française et du cabinet d'histoire naturelle formé par le citoyen Fayolle*, 22/03/1804 [1^{er} germinal an XII], "Le citoyen Fayolle ancien commissaire ordonnateur de Marine chargé en chef de l'administration des prisonniers anglais lors de la guerre d'Indépendance des Etats-Unis de l'Amérique"

⁸⁵ AD 78, 1 LT 675, *Rapport du citoyen Richard fait au Comité d'Instruction publique sur le cabinet d'histoire naturelle du district de Versailles*, 23/06/1794 [5 messidor an II], "Trois frères auxquels il servit de père dès leur jeunesse et un fils encore actuellement à l'Île de France concoururent à la formation de son cabinet. Il profita des moyens que sa place lui offrait pour les faire voyager et seconda tellement leur zèle par ses revenus et son crédit qu'en peu d'années ils l'enrichirent d'objets envoyés des pays les plus éloignés". Une lettre, postérieure à la mort du fondateur du cabinet d'histoire naturelle de Versailles, évoque également le rôle de ses "trois gendres et un fils serv[ant] l'État". AD 78, 1 LT 675, *Lettre collective de la famille Fayolle à monsieur le conseiller d'État, préfet du département de Seine-et-Oise*, 27/03/1806.

- ⁸⁶ AD 78, 1 LT 675, *Rapport du citoyen Richard fait au Comité d'Instruction publique sur le cabinet d'histoire naturelle du district de Versailles*, 23/06/1794 [5 messidor an II].
- ⁸⁷ AD 78, 1 LT 705, État sommaire des travaux de la commission des arts dans l'arrondissement du district de Versailles, 31/12/1794-09/01/1795 [Deuxième décade de nivôse an III], "Le commissaire chargé de ces différentes parties a fait faire le transport au palais national des objets les plus volumineux qui se trouvaient au dépôt de l'hôtel de Sérent, en attendant les travaux qui doivent précéder la translation des effets fragiles et précieux". Le cabinet de physique de l'École Centrale de Versailles et le cabinet d'histoire naturelle de M. de Sérent. *Versailles illustré*, 1896-1897, vol. 1.
- ⁸⁸ AD 78, 1 LT 675, *Lettre du ministre de l'Intérieur au Commissaire du directoire exécutif près le département de Seine-et-Oise*, 29/01/1799 [10 pluviôse an VII].
- ⁸⁹ AD 78, 1 LT 675, *Lettre du ministre de l'Intérieur à M. Montalivet, conseiller d'État, préfet du département de Seine-et-Oise*, 02/02/1805 [13 pluviôse an XIII].
- ⁹⁰ AMN, EM 3, *Lettre de Jean Destrem, conservateur du musée de Marine, au directeur des musées nationaux*, 09/09/1911.
- ⁹¹ Par exemple, en 1635, l'apothicaire saintais Samuel Veyrel se contente d'évoquer "Arcus Americanus cum tribus jaculis ex arundine, quibus aculei sunt ex dentibus lamiarum. [...] Torquis, ab Americanis ex multis dentibus hostium devictorum confectus". Quelques années plus tard, en 1649, le médecin Pierre Borel (ca 1620-1671) fait une allusion laconique à "un arc des Sauvages et la flèche" dans l'inventaire de son cabinet à Castres. VEYREL, Samuel. *Indice du cabinet de Samuel Veyrel apothicaire à Xaintes, avec un recueil de quelques antiquités de Xaintes, et observations sur diverses médailles*. Bourdeaux : Pierre de la Court, 1635, p.6. BOREL, Pierre. *Les antiquités, raretés, plantes, minéraux et autres choses considérables de la ville et comté de Castres d'Albigeois et des lieux qui sont à ses environs avec l'histoire de ses comtes, évêques, etc.* Castres : Arnaud Colomiez, 1649, p.148.
- ⁹² AN, F²¹4483, Musée du Louvre, *Manuscrits d'Émile Burnouf*, 11/1876.
- ⁹³ AN, AJ¹⁵836, [Dossier 6] *Collections confisquées au prince de Condé à Chantilly. Transfert du cabinet d'Antoine-Denis Raudot à Chantilly*, [s.d.], Caisse B, f° 1r.
- ⁹⁴ BNF, Cabinet des médailles, 5 ACM 74, *Catalogue des objets chinois provenant du cabinet du citoyen Bertin, enlevé à la maison de Nesle pour le Muséum des Antiques de la Bibliothèque nationale*, [s.d.]. AN, F¹⁷1190-1191, *Biens du cabinet Bertin*, 18/04/1794 [29 germinal an II].
- ⁹⁵ FARDOULIS, Anne. *Le Cabinet du Roi et les anciens cabinets de curiosités dans les collections du Musée de l'Homme*. Maîtrise : École Pratique des Hautes Etudes : 1979, p.26.
- ⁹⁶ HAMY, Ernest Théodore. Rapport sur le développement de l'état actuel des collections ethnographiques appartenant au Ministère de l'Instruction Publique. *Bulletin de la société de géographie*, 1880, 6^e série, tome 20, p.361-362.
- ⁹⁷ Une partie des collections africaines semble également avoir fait l'objet d'une numérotation normée antérieure à celle utilisée aujourd'hui.
- ⁹⁸ FARDOULIS, *Le Cabinet du Roi... op.cit.*, p.25.
- ⁹⁹ KAEHR, Roland. *Le mûrier et l'épée. Le cabinet de Charles Daniel de Meuron et l'origine du musée d'ethnographie à Neuchâtel*. Neuchâtel : Musée d'ethnographie, 2000, 432 p.
- ¹⁰⁰ AN, W 305/2, *Affaires jugées le 10 nivôse an II*, dossier 370, 31/12/1793 ; *Idem*, W 397, *Affaires jugées le 8 et 9 messidor an II*, dossier 921, 27/06/1794.
- ¹⁰¹ BRUNI, Antonio Bartolomeo. *Un inventaire sous la Terreur. État des instruments de musique relevé chez les émigrés et condamnés*. Introd. et notes J. Gallay. Paris : G. Chameroth, 1890, p.15-16.
- ¹⁰² COURTÉPÉE, Claude. *Description générale et particulière du duché de Bourgogne, précédée de l'abrégé historique de cette province*. Dijon : L.N. Frantin, 1775, tome 1, p.xxiv.
- ¹⁰³ Sur l'intendant Raudot et ses réseaux de collecte d'objets caraïbes, voir ROUX, Benoît. *De insulis Karaybicus relationes manuscriptæ*: Adrien Le Breton, The Last Jesuit Missionary in the "Carib Island" of St. Vincent. Dans : LEIDEN IN THE CARIBBEAN (4 ; 2010 ; Leiden). HOFMAN Corinne L., Van DUIJVENBODE Anne [Éd.]. *Communities in Contact. Essays in archaeology, ethnohistory and ethnography of the Amerindian circum-Caribbean*. Leiden : Sidestone Press, 2011, p.343-359.
- ¹⁰⁴ SCHNAPPER, Antoine. *Le géant, la licorne et la tulipe. Collections françaises au XVII^e siècle*. Paris, Flammarion, 1988, p.301.
- ¹⁰⁵ GUILLAUME, *Procès-verbaux...*, *op. cit.*, tome 5, p.480. TUETÉY, *Procès-verbaux... op. cit.*, tome 2, p.88.
- ¹⁰⁶ LAFON, Jacqueline Lucienne. *La Révolution française face au système judiciaire d'Ancien Régime*. Genève : Droz, 2001, p.415.
- ¹⁰⁷ COINTREAU, *Histoire... op. cit.*, p.35-36.
- ¹⁰⁸ HAMY, Ernest Théodore. *Gauthier, voyageur en Guyane (1760-1795)*. Paris : Association française pour l'avancement des sciences, [s.d.], 4 p. HAMY, Ernest Théodore. J.-J. Gauthier et J.-Ch. Brocheton, voyageurs en Guyane. *Journal de la Société des Américanistes*, 1907, n.s., tome 4, p.237-240. JAUSSAUD Philippe,

BRYGOO Édouard-Raoul. *Du jardin au Muséum en 516 biographies*. Paris : Muséum national d'histoire naturelle, 2004, p.240.

¹⁰⁹ AN, W 348, *Affaires jugées le 29 germinal an II*, dossier 702 bis, 18/04/1794.

¹¹⁰ BRUNI, *Un inventaire sous la Terreur... op. cit.*, p.103-104.

¹¹¹ AN, AJ¹⁵836, [dossier 3] *État des objets d'histoire naturelle tirés du cabinet dit des raretés et renfermés dans les caisses intitulées A, B, C.*, 1795, f°1r., "N[o]ta. Les numéros encadrés sont ceux du catalogue de la collection".

¹¹² ZEHACKER Françoise, PETIT Nicolas. *Le Cabinet de curiosités de la Bibliothèque Sainte-Geneviève : des origines à nos jours*. (Exposition. Paris, Bibliothèque Sainte-Geneviève, 21 août-30 septembre 1989) Paris : Bibliothèque Sainte-Geneviève, 1989, p.138, 149 et 155-163

¹¹³ WILLESME, Jean-Pierre. L'abbaye Saint-Victor de Paris sous la Révolution et la dispersion de son patrimoine. *Bulletin de la société d'histoire de Paris et de l'Île-de-France*, 1979, p.133-153.

¹¹⁴ COINTREAU, *Histoire... op. cit.*, p.43.

¹¹⁵ MUSÉE D'ARCHÉOLOGIE NATIONALE. *Archéologie comparée. Europe orientale, Asie, Océanie, Amérique*. Paris : Éditions de la Réunion des musées nationaux, 1989, p.257. (Catalogue sommaire illustré des collections du musée des Antiquités nationale de Saint-Germain-en-Laye ; 2).

¹¹⁶ Archives du musée de la Marine, *Inventaire ancien ou Inventaire Duhamel du Monceau (ca 1830)*, n°400.