



HAL
open science

Éléments de vaisselle inédits des cités Namnète et Pictonne

Isabelle Bertrand

► **To cite this version:**

Isabelle Bertrand. Éléments de vaisselle inédits des cités Namnète et Pictonne. *Instrumentum* : bulletin du groupe de travail européen sur l'artisanat et les productions manufacturées dans l'Antiquité, 2014, n° 39, p. 34-37. hal-01587387

HAL Id: hal-01587387

<https://hal.science/hal-01587387>

Submitted on 24 Nov 2017

HAL is a multi-disciplinary open access archive for the deposit and dissemination of scientific research documents, whether they are published or not. The documents may come from teaching and research institutions in France or abroad, or from public or private research centers.

L'archive ouverte pluridisciplinaire **HAL**, est destinée au dépôt et à la diffusion de documents scientifiques de niveau recherche, publiés ou non, émanant des établissements d'enseignement et de recherche français ou étrangers, des laboratoires publics ou privés.

instrumentum

Bulletin du Groupe de travail européen sur l'artisanat et les productions manufacturées de l'Antiquité à l'époque moderne

Changement!
Change !

Abonnement, commandes de bulletin(s) / *Subscription, order of bulletins* :
Nicole NADEAU instrumentum@free.fr

Rédaction du bulletin / *editorial staff of the bulletin* :
Isabelle BERTRAND musees.chauvigny@alienor.org

Instrumentum / Musées de Chauvigny 3, rue Saint-Pierre B.P. 90064 F-86300 CHAUVIGNY

n° 39 juin 2014

Sommaire

p. 2 – Bibliographie
Instrumentum 39

Articles/Notes

p. 10 – Une fibule en archet de violon et à arc foliacé découverte à Esclavolles-Lurey (F, Marne)

p. 11 – Fibule a cerniera con iscrizione MVNATI: due varianti della decorazione

p. 13 – Ein Kästchenrelief aus dem römischen Kärnten (Österreich)

p. 16 – A Central Gaulish terra sigillata bowl with multiple production marks from a fort barrack in Roman Dacia

p. 19 – Bijoux antiques en forme de lampe à huile

p. 20 – À propos du bassin ovale en bronze de Val-de-Reuil "Chemin aux Errants" (Eure) : bassins ovales et bassins doubles dans les provinces romaines septentrionales

p. 26-27 – Colloque *Instrumentum*

Le Mans (F, Sarthe) juin 2015

Mobiliers et sanctuaires dans les provinces romaines occidentales (Fin 1er av. - IIIe ap. J.-C.)

p. 28 – Un nouveau type de poupée composite en os d'époque romaine

p. 30 – Instrumenta dai pozzi romani di Opitergium

p. 34 – Éléments de vaisselle inédits des cités Namnète et Pictonne (F)

p. 37 – Reconstitution de dés en matière dure animale, antiques et médiévaux

p. 42 – Des agrafes à double crochet à la fin du Moyen Âge et au début de l'époque moderne

Comptes rendus d'ouvrages/Book Reviews

p. 7 – Provenance et circulation des objets en roches noires ("lignite") à l'âge du Fer en Europe celtique (VIIIe-ler s. av. J.-C.)

p. 14 – Das römerzeitliche Handwerk in der Schweiz. Bestandsaufnahme und erste Synthesen / L'artisanat en Suisse à l'époque romaine. Recensement et premières synthèses

p. 15 – Waffen und Uniform des Römischen Heeres der Prinzipatsepoche nach den Grabreliefs Noricums und Pannoniens

p. 27 – Archaeological Small Finds and Their Significance. Proceedings of the Symposium "Costume as an Identity Expression"

Diplômes universitaires

p. 12 et 25 –

p. 48 – Colloquium

Poitiers (F, Vienne) october 2014
Archaeological objects in context, from Gaul to the Eastern Mediterranean : functions and status

Colloques/Colloquiums

p. 47 – Cuivres, bronzes et laitons médiévaux histoire, archéologie et archéométrie des productions en laiton, bronze et autres alliages à base de cuivre dans l'Europe médiévale (XIIe-XVIe siècles)

Expositions/Exhibitions

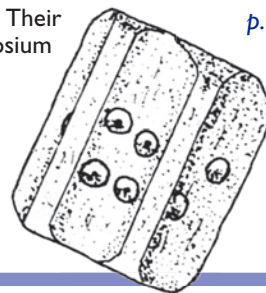
p. 4 – Splendeurs de Volubilis - Bronzes antiques du Maroc et de Méditerranée

p. 19 – Dieux merci ! Sanctuaires, dévots et offrandes en Gaule romaine

Instrumentum

p. 47 – Organigramme

p. 48 – Comité de lecture



Nouveau ! : à partir de 2015, des dossiers thématiques (de l'Antiquité à l'époque moderne)

New ! : From 2015, thematic issues (from Antiquity to Modern period)

Les dossiers thématiques du bulletin sont ouverts à tous, les articles doivent être adressés à la rédaction suivant les délais indiqués/These thematic issues are open to all, articles must be submitted before the deadline.

Instrumentum 41 - juin 2015 : L'*instrumentum* provenant des puits (prélèvement, étude, conservation) / Furniture from wells (taking, study and preservation) : **remise des articles avant le 1er mars 2015 - Deadline March 1st 2015**

Instrumentum 43 - juin 2016 : Les instruments de précision (balances, réglottes, compas, ...) et leurs contextes de découvertes / The precise measuring tools (balances, rules, compass) and their contexts : **remise des articles avant le 1er mars 2016 - Deadline March 1st 2016**

Sur les autres thèmes ou pour en proposer : contacter les Vice-présidents ou Isabelle Bertrand / About others themes or to propose it others : contact Vice-presidents or Isabelle Bertrand

Saggio di scavo nei quartieri nord-occidentali, *Quaderni di Archeologia del Veneto XX*, 1990, 144-148.

Sandrini 2011a : G. M. Sandrini, *Opitergium*. Richchezza dei pozzi: non solo acqua. In : S. Cipriano, E. Pettenò (a cura di), *Archeologia e tecnica dei pozzi per acqua dalla pre-protostoria all'età moderna* (Antichità Alto-adriatiche LXX), 2011, 67-84.

Sandrini 2011b : G. M. Sandrini, Una borraccia da un pozzo romano di *Opitergium*, *Archeologia Veneta XXXIV*, 2011, 144-151.

Sandrini 2011c : G. M. Sandrini, 2.98 Testina con maschera di sileno. In : F. Marzatico, R. Gebhard, P. Gleirscher (a cura di), *Grandi vie delle civiltà. Relazioni e scambi fra il Mediterraneo e il centro Europa dalla Preistoria alla Romanità* (Catalogo della Mostra), Trento 2011, 453-454.

Sandrini 2012 : G. M. Sandrini, La borraccia da un pozzo romano di *Opitergium*, *Bulletin Instrumentum* 35, 2012, 29-30.

Tirelli 2003 : M. Tirelli, Oderzo. Dalla romanizzazione all'età tardoantica. In : *Luoghi e tradizioni d'Italia. Veneto*, I. Roma 2003, 327-335.

Tirelli 2009 : M. Tirelli, La domus di via Roma ad Oderzo: un nuovo contesto tra spazio pubblico e privato. In : M. Annibaleto, F. Ghedini (a cura di), "...intra illa moenia domus ac Penates..." (LIV, 46, 39, 5). *Il tessuto abitativo nelle città romane della Cisalpina*. Atti delle giornate di studio, Padova, 10-11 aprile 2008, Roma 2009, 49-60.

Tirelli, Rinaldi 2010 : M. Tirelli, F. Rinaldi, Nuovi mosaici da *Opitergium* romana (Oderzo, TV). In : *AISCOM* (Associazione Italiana per lo Studio e la Conservazione del Mosaico), Atti XVI colloquio, Aquileia 2009, Tivoli (Roma) 2010, 115-130.

Éléments de vaisselle inédits des cités Namnète et Pictonne (F)

I. Bertrand

La vaisselle métallique romaine dans l'ouest de la Lyonnaise comme en Aquitaine reste peu connue. Hormis lorsqu'ils sont issus de contextes fermés dans lesquels ils ont été préservés (sépultures, dépôts, cachettes, puits) ⁽¹⁾, les récipients nous parviennent à l'état fragmentaire : anse, attache d'anse, pied, support, couvercle, ... De plus, la récupération des alliages cuivreux pendant l'Antiquité, perceptible sur bon nombre de sites dans cette partie des Gaules, a soustrait à notre connaissance une part importante de ce mobilier. Cette situation explique le peu d'études entreprises sur ce sujet à l'échelle de ces territoires ⁽²⁾.

Différents sites autres que funéraires (habitats urbains, sanctuaires, *villae*), répartis de part et d'autre de la Loire, révèlent l'existence de formes destinées à la table ou à la toilette utilisées entre la fin du I^{er} siècle av. J.-C. et le III^e siècle ap. J.-C. ; en résumé, il s'agit, selon les cas et les périodes, d'importations italiennes ou des régions du nord-est et du centre de l'Europe, ou bien d'imitations, voire de créations, provenant d'ateliers occidentaux.

Sur ce dernier sujet, les données concernant les régions considérées sont minces ; rue Saint-Malo à Rennes (Ille-et-Vilaine), la présence d'un moule en pierre destiné à façonner le modèle en cire d'une

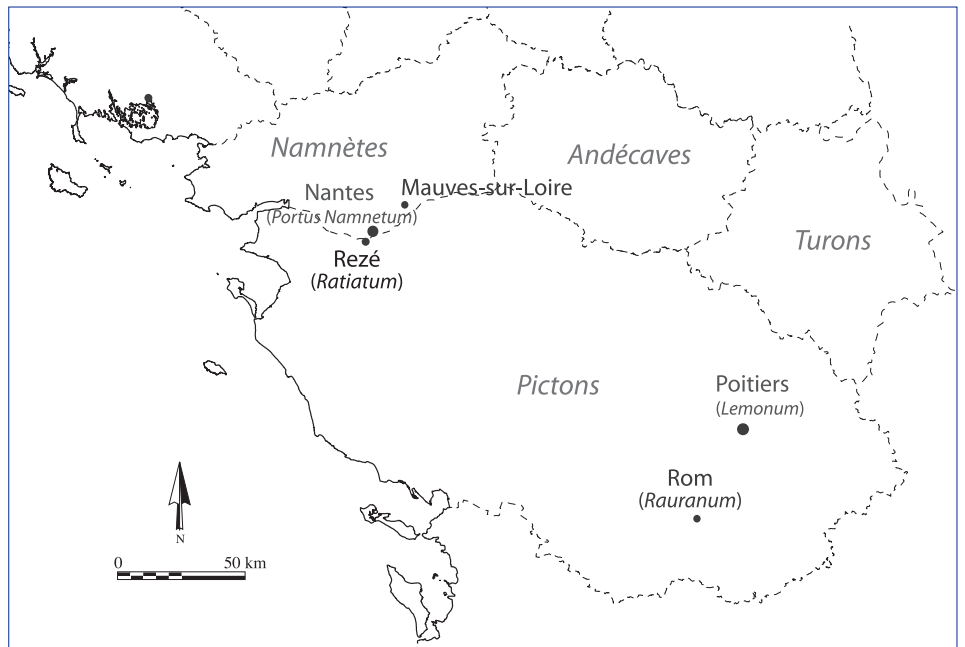


Fig. 1 — Localisation des provenances des éléments de vaisselle présentés (DAO : I. Bertrand)

anse de plat, du type de ceux connus à Vertault (Côte-d'Or), prouve que Condate accueillait, au I^{er} siècle, une activité de production de vaisselle (Mothes, Pernot 2008, 416-417). D'autres indices ont été signalés à propos de Corseul (Le Cloirec 2001, 159). Par ailleurs, l'existence d'une fabrication régionale de récipients en métal a été mise en évidence par T. Boucher d'après la répartition, depuis les abords de la Loire jusqu'en territoires Biturige et Turon, d'une série d'anses de bassins caractéristiques, baptisé type *Argentomagus* (Boucher 2010). Cette étude confirme les possibilités de déterminer, par l'examen du mobilier, des fabrications vouées à une distribution relativement restreinte.

Les pièces présentées ici proviennent de Rezé, agglomération portuaire située à l'embouchure de la Loire ⁽³⁾, de Rom (Deux-Sèvres), agglomération installée sur la voie allant de Poitiers (Lemonum) à Saintes (*Mediolanum*) (Dieudonné-Glad, Treffort 2005), ainsi que du sanctuaire de Vieille-Cour (Archer 2010) et de la villa de la Pinsonne à Mauves-sur-Loire (Loire-Atlantique) (Saget 1973) fouillés anciennement (fig. 1).

Cité des Namnètes

1 - Mauves-sur-Loire (Loire-Atlantique), Vieille-Cour, sanctuaire (fig. 2)

Simpulum à manche soudé et à crochet zoomorphe
Alliage cuivreux ; L. 72 mm, l. 27 mm ; poids 10,24 g.
Manche terminé par une tête d'animal précédé de deux appendices latéraux courbes ; le corps est mouluré, sa base s'évase pour accueillir la vasque qui était soudée par brasure, cette dernière est manquante. Type 4 de Castoldi et Feugère (1991) : 1^{er} s.

Archer 2010, 45, n° 093, pl. XVIII.

2 - Mauves-sur-Loire (Loire-Atlantique), la Pinsonne, villa (fig. 2)

Simpulum à manche soudé et à crochet zoomorphe
Alliage cuivreux ; L. 86 mm, l. 33 mm, ép. 8 mm ; poids 13,8 g.

Même composition que le précédent ; la base du manche présente une série de cinq moulures. Type 4 de Castoldi et Feugère (1991) : 1^{er} s.

Archer 2010, 45, fig. 11.

Cité des Pictons

3 - Rezé (Ratiatum) (Loire-Atlantique), quartier Saint-Lupien (fig. 3)

Anse de cruche

Alliage cuivreux ; L. 98,2 mm ; poids 29,5 g.

Anse de section quadrangulaire en forme de S dont la base est formée de deux appendices oblongs rainurés accolés (sorte de glands). Restaurée, surface irrégulière.

Fouilles 2006 ; Zone 4 ; us 4056 : seconde moitié du 1^{er} s. ap. J.-C.

Cette anse dépourvue de poussoir appartient à un récipient apparemment sans couvercle. La base d'une anse, sans doute proche, vient du site du parking Jean-Jaurès à Nîmes (Gard), dans un contexte daté de 10-200 ap. J.-C. ⁽⁴⁾.

4 - Attache d'anse (fig. 3)

Alliage cuivreux ; L. 77 mm ; l. 17,9 mm

Pièce en forme de triangle allongé ; une extrémité courbe incomplète. Deux rainures obliques décorent la partie la plus large.

Fouilles 2006 ; Zone 2 ; décapage ; us 2075.

Ce type d'attache de bassin se rapprocherait d'un modèle identifié, entre autres, à Avenches (Suisse), lequel est attribué à la période 160/180 - 230/250 ap. J.-C. (Kapeller 2003, 89 ; pl. 9, n° 62).

5 - Anse de bassin (fig. 3)

Alliage cuivreux ; L. 72,6 mm, ht. 25 mm ; poids 15,58 g.

Tige de section circulaire arrondie, ornée de trois protubérances sphériques, aux deux extrémités aplaties destinées à être fixée sur le bord du récipient par brasure.

Fouilles 1982, zone P203, surface ; n° SRA Pays de la Loire 2576.

6 - Attache d'anse ? (fig. 4)

Alliage cuivreux ; Ht. 34,2 mm, l. 22 mm, ép. 12 mm.

En forme de tête humaine coiffée d'un bonnet, se prolongeant par un appendice triangulaire courbe incomplet. Les yeux et la bouche visage sont marqués par de simples incisions, le nez est triangulaire et saillant.

Fouilles 1982, zone P226, UF80 : mi-1^{er} s. ? (as de Claude) ; n° SRA Pays de la Loire 2692.

Cette pièce était peut-être destinée à un petit récipient de genre aryballe ; l'anneau est orienté

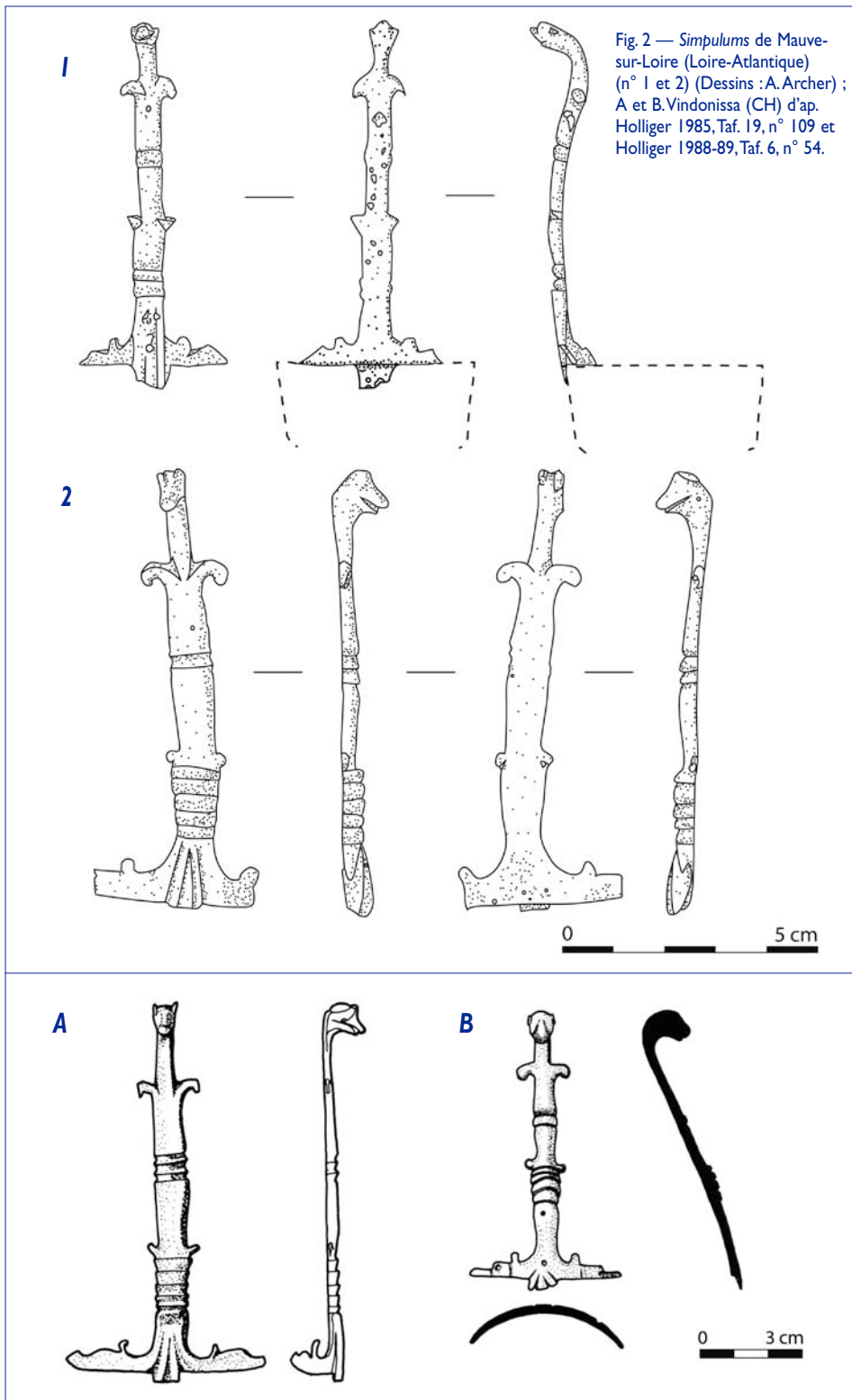


Fig. 2 — *Simpulums* de Mauves-sur-Loire (Loire-Atlantique) (n° 1 et 2) (Dessins : A. Archer) ; A et B. Vindonissa (CH) d'ap. Holliger 1985, Taf. 19, n° 109 et Holliger 1988-89, Taf. 6, n° 54.

perpendiculairement à la base de l'attache suivant un système utilisé sur d'autres objets similaires (Kapeller 2003, n° 192, pl. 30 : attache de récipient représentant un visage féminin).

7 - Rom (*Rauranum*) (Deux-Sèvres), Le Parc (habitat, activité de boucherie) (fig. 4)

Anse de bassin

Alliage cuivreux ; L. 118 mm, section maxi. 12 x 10,7 mm, ép. extrémités 5,6 mm ; poids 110,23 g.

Le corps moulé représente deux félins affrontés, leur pelage est marqué par des stries obliques, leurs pattes arrière sont repliées ; leur queue se prolonge pour rejoindre les extrémités en demi-cercle ajourée au niveau desquelles la pièce était soudée à la lèvre du récipient. Ce dernier devait présenter un diamètre supérieur à 25 cm.

Fouilles 2011 (L. Malécot), n° 2300048-005-14 ; us : démolition début IVe s.

Les puisoirs de petite taille de Mauves-sur-Loire (n° 1 et 2) appartiennent à un modèle du Ier siècle, variante du type Aislingen, également attesté à Baden et à Vindonissa (Suisse) (Holliger 1985, Taf. 12, n° 109 et 110 ; *id.* 1986, Taf. 28, n° 166 ; *id.* 1988-89, Taf. 6, n° 54 et 55) (fig. 2, A et B), pour lesquels les parallèles occidentaux font défaut. Seuls les deux *simpulums* du site santon de la Couture à Muron (Bertrand 2003, 26-27, fig. 4, n° 21 et 22) peuvent leur être comparés du point de vue de leur utilisation.

Si ces accessoires rappellent les grands *simpulums* attestés en contexte funéraire (Ferrière, Villard 1993 ; Pautreau 1999) ou domestique, comme à Saintes (Charente-Maritime) (Feugère, Vienne 1995), la question des conditions de leur usage, déjà posée à l'occasion des découvertes santonnes (*Ibid.*, 274-275), demeure. Un exemplaire de Baden viendrait d'un contexte religieux comme celui de Mauves-sur-Loire (n° 1) (Holliger 1985, n° 110).

L'anse à décor bouleté de Rezé (n° 5) renvoie à un modèle de bassin pour ablutions, identifié à Pompéi par S. Tassinari (Tassinari 1993, type S.3200), ayant été produit au Ier siècle ap. J.-C. et dont les exemplaires les mieux conservés viennent de tombes (fig. 3, n° C). Ses nombreuses attestations démontreraient l'existence d'ateliers répartis dans les provinces occidentales comme orientales (Feugère 1994, 145). Cependant, l'exemplaire picton, qui présente trois excroissances et non une seule sur un corps faiblement arqué, s'écarte des canons habituels ; ce détail illustrerait donc une production particulière encore mal identifiée. De la même façon, l'attache d'anse n° 6 appartient une catégorie d'artefacts faiblement documentée.

Enfin, l'anse de bassin de Rom (n° 7) appartient vraisemblablement à une série de récipients datée, au plus tôt, de la fin du Haut-Empire. Là encore, faute de parallèles, il faut se contenter de poser des hypothèses. S'agit-il d'un type "inspiré" des récipients munis d'anses montrant deux dauphins affrontés, reconnus dans les provinces du nord-est de l'Empire (Den Boesterd 1956, 55, pl. VIII, n° 186) ?

Dans l'ouest de la Lyonnaise comme en Aquitaine, les éléments de vaisselle sont récurrents dans les lieux publics et sur les habitats. Les pièces appartenant au service des liquides et à la toilette figurent parmi les premières attestées, dès la La Tène D2b pour certaines (Maguer *et al.*, à paraître, n° 74, fig. 16) ; l'utilisation de contenants en métal toujours pour les mêmes usages perdure aux IIe et IIIe siècles. Ces pratiques semblent toutefois concerner une part réduite de la population.

Dans la *villa* du Grand-Essart à Jard-sur-Mer (Vendée), l'apparition de vases en métal (flacon en fer et cruche en alliage cuivreux) rime avec l'essor de cet établissement rural au IIe siècle et au début IIIe siècle (Bertrand, à paraître). La vaisselle métallique était pourvue d'une valeur sociale distinctive en particulier dans les domaines de la toilette et de la table : métal, forme et esthétique ayant de l'importance pour les acheteurs.

La place de la production et des ateliers occidentaux dans un marché qui apparaît, d'après la documentation actuelle, dominé par l'influence des provinces méditerranéennes et du nord-est de l'Europe, s'avère difficile à évaluer. Les ateliers gaulois se sont-ils "spécialisés" dans la confection de pièces de finition ou de réparation, comme les maigres données nous le laisseraient croire ?⁽⁵⁾. Ont-ils produits des formes complètes comme les artisans du Lycée Militaire à Autun (Saône-et-Loire) (Chardon-Picault, Pernot 1999, 169-173) ? L'examen des corpus venant de fouilles récentes comme des découvertes anciennes ne pourra qu'améliorer notre connaissance du sujet.

Isabelle Bertrand
Musées de Chauvigny
Chercheur associé à l'UMR 5140 CNRS Lattes
(équipe TP2C)

équipe HeRMA, EA 3811 de l'université de Poitiers
musees.chauvigny@alienor.org

Mes remerciements à Antoine Archer, Thomas Boucher, Michel Feugère et Ludovic Malécot.

Notes :

(1) Pour l'Ouest, portant sur des pièces d'exception : Boucher 2011 et Roussel 2012, ou sur des contextes funéraires remarquables des débuts de l'Empire : Ferrière, Villard 1993 et Pautreau 1999. Citons

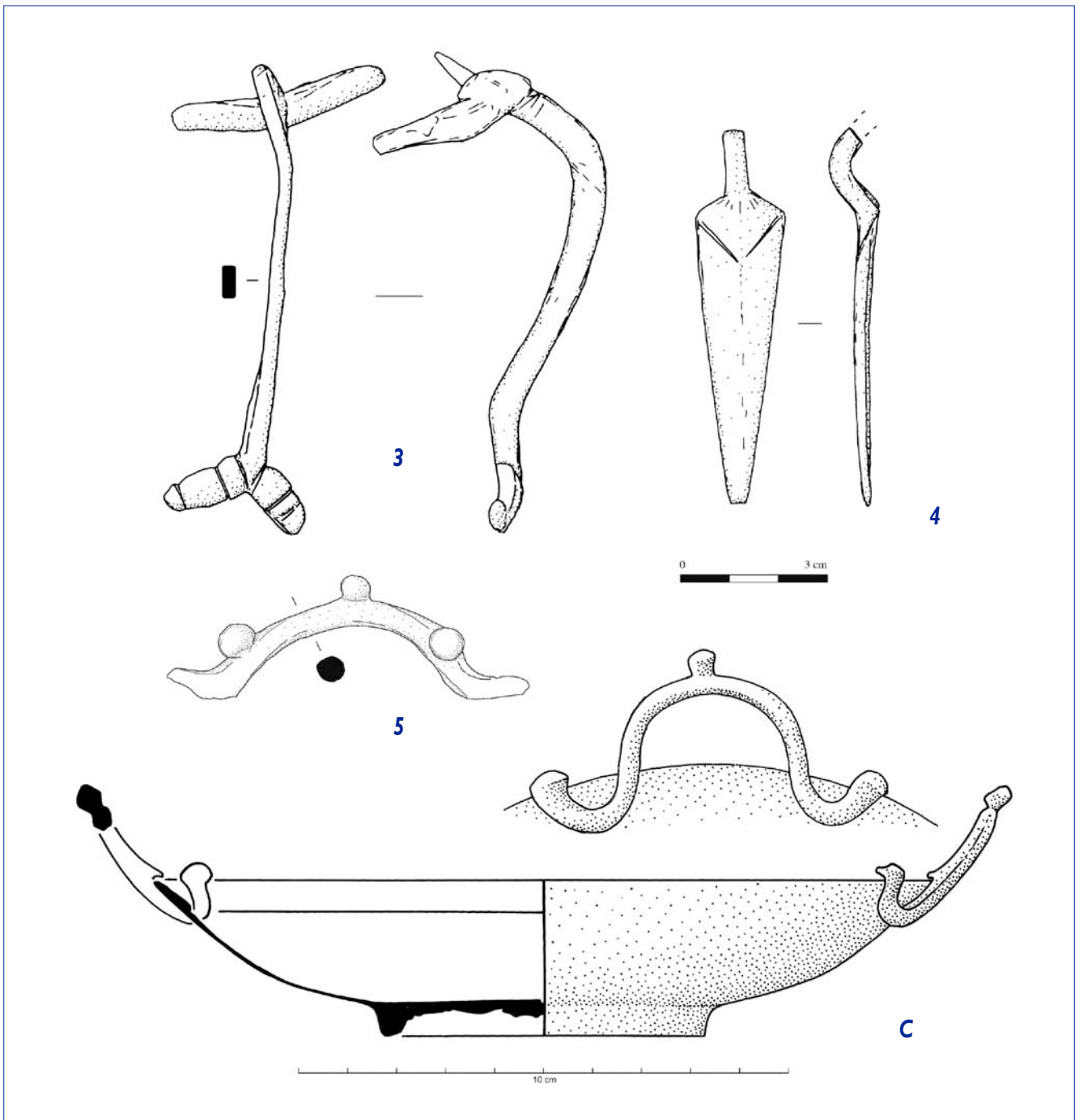


Fig. 3 — Éléments de vaisselle de Rezé (Loire-Atlantique) (n° 3 à 5) (Dessins : I. Bertrand) ; Bassin de la Tombe des Réaux à Murviel-les-Montpellier (Hérault), époque claudienne, Société Archéologique de Montpellier (n° C) (Dessin : M. Feugère).



Fig. 4 — Attache d'anse de Rezé (Loire-Atlantique) (n° 6) ; Anse de bassin de Rom (Deux-Sèvres) (n° 7) (Dessin et cliché : I. Bertrand).

également la découverte à *Argentomagus* (Indre) en 2013, de treize récipients rassemblés dans un grand chaudron, dans un espace clos - une datation au IIIe s. est avancée (source : <http://www.inrap.fr/archeologie-preventive/Actualites>; consulté le 25 mars 2014). Pour la période du Bas-Empire, il faut évoquer les pièces de vaisselle provenant des tombes de Naintré (Vienne) (Simon-Hiernard 2012).

(2) Le Cloirec 2001 dresse un état des données sur Corseul (Côte-d'Armor).

(3) Le site du quartier Saint-Lupien est en cours de fouilles par une équipe pluridisciplinaire dans le cadre d'une coopération Ville de Rezé, Université de Nantes et Inrap. Au sujet de ce site, on peut consulter une présentation récente : R. Arthuis et al., Archéologie portuaire estuarienne entre Loire et Seine : principaux résultats et questions d'ordre méthodologique. L'exemple des sites antiques d'Aizier (Eure) et de Rezé (Loire-Atlantique). In : L. Hugot, L. Tranoy (éd.), *Les structures portuaires de l'Arc atlantique dans l'Antiquité : bilan et perspectives de recherche*. Actes de la journée d'études du 24 janvier 2008 à La Rochelle (Suppl. Aquitania 18), Bordeaux 2010, 61-82.

(4) Feuilles Inrap 2009, us 6147. Mes remerciements à Yves Manniez pour cette information.

(5) La vaisselle métallique est aussi représentée sur les sites aquitains par les pieds et supports de vases (seaux, casseroles et autres) ; par exemple, quatre de ces éléments sont attestés sur le site de la rue de la Marne à Poitiers (Vienne) dans des contextes allant du Ier au IIIe s. (étude I. Bertrand). Ces pièces détachées par excellence étaient vraisemblablement produites localement.

Bibliographie :

Archer 2010 : A. Archer, *Étude de l'instrumentum du sanctuaire de Vieille-Cour à Mauves-sur-Loire. Synthèse et catalogue*. Master 1 archéologie et histoire, Université de Rennes 2 Haute-Bretagne, année 2009-2010, 2 vol.

Bertrand 2003 : I. Bertrand, Le petit mobilier du site de La Couture à Muron (Charente-Maritime, F), *Bulletin Instrumentum* 18, déc. 2003, 25-28.

Bertrand 2009 : I. Bertrand, Mobilier en métal (alliage à base de cuivre, fer, plomb), os et verre. Rezé (44), Saint-Lupien - fouilles 2006-2008. Étude préliminaire. In : R. Arthuis, D. Guitton, M. Monteil, J. Mouchard, O. De Peretti (coord.), *L'agglomération antique de Rezé (Loire-Atlantique). Le quartier Saint-Lupien. Fouille pro-*

grammée 2006-2008. Rapport final 2008, mars 2009, t. II – Études spécialisées, p. 2-9.

Bertrand, à paraître : I. Bertrand, Mobiliers métalliques de la villa du Grand-Essart à Jard-sur-Mer. In : D. Séris (dir.), *La villa du Grand-Essart à Jard-sur-Mer (Vendée)*.

Boucher 2010 : T. Boucher, Attaches de suspension de bassin de type *Argentomagus*, *Bulletin Instrumentum* 31, juin 2010, 20-23.

Boucher et al. 2010 : T. Boucher, S. Bigot, M. Barret, M. Munos, Une cruche estampillée en bronze découverte en territoire biturige (Étrechet, Indre), *Bulletin Instrumentum* 32, déc. 2010, 32-34.

Castoldi, Feugère 1991 : M. Castoldi, M. Feugère, *Simpulums*. In : M. Feugère, C. Rolley, *La vaisselle tardorépublicaine en bronze*. Actes de la table ronde CNRS, Lattes 26-28 avril 1990, Université de Dijon (Centre de recherches sur les techniques gréco-romaines 13), Dijon 1991, 61-88.

Chardon-Picault, Pernot 1999 : P. Chardon-Picault, M. Pernot, *Un quartier antique d'artisanat métallurgique à Autun (Saône-et-Loire) - Le site du Lycée militaire* (Documents d'Archéologie Française 76), Paris 1999.

Den Boesterd 1956 : M. H. P. Den Boesterd, *The Bronze Vessels in the Rijksmuseum G. M. Kam at Nijmegen* (Description of the Collections in the Rijksmuseum G. M. Kam at Nijmegen 5), Nijmegen 1956.

Dieudonné-Glad, Treffort 2005 : N. Dieudonné-Glad, C. Treffort, Rom (Deux-Sèvres). In : L. Bourgeois (dir.), *Les Petites Villes du Haut-Poitou de l'Antiquité au Moyen Âge. Formes et monuments : vol. 2) Angles-sur-l'Anglin, Argentom-Château, Charroux, Melle, Parthenay, Rom*. Éd. APC (Mémoire XXVII), Chauvigny 2005, 147-165.

Feugère 1994 : M. Feugère, La vaisselle gallo-romaine en bronze de Vertault (Côte-d'Or), *RAE* 45-1, 1994, 137-168.

Feugère, Vienne 1995 : M. Feugère, G. Vienne, Deux puits en bronze de Saintes (Charente-Maritime), type Eggers 162, *Aquitania* 13, 1995, 273-275.

Ferdière, Villard 1993 : A. Ferdière, A. Villard et coll. *La tombe augustéenne de Fléré-la-Rivière (Indre) et les sépultures aristocratiques de la cité des Bituriges*. (Revue Archéologique du Centre de la France, 7e suppl. - Mémoires du Musée d'Argentomagus), Saint-Marcel 1993.

Holliger 1985 : C. & C. Holliger, Bronzegefäße aus Vindonissa. Teil 2, *Jahresbericht Gesellschaft Pro Vindonissa* 1985, 5-44.

Holliger 1986 : C. & C. Holliger, Bronzegefäße

aus Vindonissa : Nachträge und Tabellen. Teil 3, *Jahresbericht Gesellschaft Pro Vindonissa* 1986, 29-48.

Holliger 1988-89 : C. & C. Holliger, Bronzegefäße aus Baden-Aquae Helveticae, *Jahresbericht Gesellschaft Pro Vindonissa* 1988-89, 58-77.

Kapeller 2003 : A. Kapeller, La vaisselle en bronze d'Avenches, *Bulletin de l'association Pro Aventico* 45, 2003, 83-146.

Le Cloirec 2001 : G. Le Cloirec, *Les bronzes antiques de Corseul (Côte-d'Armor)* (Monographies Instrumentum 18), Montagnac 2001.

Maguer et al., à paraître : P. Maguer, M. Linlaud, I. Bertrand, Parure, éléments de serrure et autre mobilier métallique de l'établissement rural des Gains à Saint-Georges-lès-Baillargeaux (LTD 1b-LTD2b) (Vienne, F) : morceaux choisis. In : S. Raux et al. (dir.), *Actualité de la recherche sur les mobiliers non céramique de l'Antiquité et du haut Moyen Âge*. Actes des rencontres Instrumentum des 18-20 octobre 2012 à Lyon (Monographies Instrumentum), à paraître.

Monteil et al. 2009 : M. Monteil, Y. Maligorne, G. Aubin, P.-A. Besombes, J.-P. Bouvet, D. Guitton, A. Levillayer, M. Mortreau, S. Thébaud and † Y. Saget, Le sanctuaire gallo-romain de Vieille-Cour à Mauves-sur-Loire (Loire-Atlantique) : bilan des connaissances, *Revue archéologique de l'Ouest* 26, 2009, 153-188.

Mothes, Pernot 2008 : C. Mothes, M. Pernot, Étude technologique d'un échantillon de mobiliers issus des ateliers de travail des métaux et alliages non ferreux. In : D. Pouille (dir.), *Rennes antique*. PUR (Archéologie et Culture 4), Rennes 2008, 399-419.

Pautreau 1999 : J.-P. Pautreau (dir.), *Antran. Un ensemble aristocratique du premier siècle*. Musées de Poitiers, Regards sur les collections. Archéologie, Poitiers 1999.

Roussel 2012 : S. Roussel, Une représentation d'Harpocrate peu commune sur l'anse d'une oenochoé en bronze découverte à Juliomagus (Angers, Maine-et-Loire), *Bulletin Instrumentum* 36, déc. 2012, 16-20.

Saget 1973 : Y. Saget, La villa gallo-romaine de la Pinsonne à Mauves-sur-Loire, *Bulletin de la Société archéologique et historique de Nantes et de Loire-Atlantique* 112, 1973, 3-26.

Simon-Hiernard 2012 : D. Simon-Hiernard (dir.), *Amor à mort. Tombes remarquables du Centre-ouest de la Gaule (Ier siècle av. J.-C. - IVe siècle ap. J.-C.)*. Musée Sainte-Croix, Poitiers 2012.

Tassinari 1993 : S. Tassinari, *Il vasellame bronzeo di Pompei* (Ministero per i Beni Culturali ed Ambientali. Sopr.Archeol. di Pompei, Cataloghi, 5), Roma 1993.

Reconstitution de dés en matière dure animale, antiques et médiévaux

M. Feugère, C. Picod

Dans le cadre d'une recherche générale sur les formes anciennes de dés et leur utilisation, nous avons voulu explorer les apports respectifs de deux démarches complémentaires, celle d'un archéologue (M.F) et celle d'un tabletier (C.P). Comme souvent, cette expérience d'archéologie expérimentale nous a permis d'affiner les questions des uns et des autres, de mettre en évidence des aspects techniques et historiques insoupçonnés, et enfin de renouveler sensiblement la problématique sur cette catégorie d'objets (fig. 1). Cette note présente les réflexions communes des auteurs sur ces différents points.

Fig. 1 — Reconstitutions de différents types de dés anciens, en os et en ivoire, C. Picod (Cliché : M. Feugère).

