



**HAL**  
open science

## Ephemeral library

Laurence Bizien, Françoise Acquier

► **To cite this version:**

| Laurence Bizien, Françoise Acquier. Ephemeral library. 2016. hal-01579685

**HAL Id: hal-01579685**

**<https://hal.science/hal-01579685>**

Submitted on 23 Jul 2023

**HAL** is a multi-disciplinary open access archive for the deposit and dissemination of scientific research documents, whether they are published or not. The documents may come from teaching and research institutions in France or abroad, or from public or private research centers.

L'archive ouverte pluridisciplinaire **HAL**, est destinée au dépôt et à la diffusion de documents scientifiques de niveau recherche, publiés ou non, émanant des établissements d'enseignement et de recherche français ou étrangers, des laboratoires publics ou privés.



Distributed under a Creative Commons Attribution - NonCommercial - NoDerivatives 4.0 International License

## Ephemeral library “Ambiances, tomorrow”, Volos 2016

Laurence Bizien et Françoise Acquier, « Ephemeral library », in : *Le Cresson veille et recherche. A propos d'ambiances architecturales et urbaines (Hypothèses.org)* Octobre 2016

Le Réseau International Ambiances a installé sa Bibliothèque éphémère dans le cadre privilégié de l'école polytechnique de l'Université de Thessalie à Volos (Grèce) le temps de son 3ème congrès intitulé Ambiances, demain du 21 au 24 septembre 2016. La bibliothèque éphémère, ouverte tout la durée du congrès, proposait des temps de rencontres auteur/participant. 14 temps d'échange informel se dérouleront les après-midi lors des temps de pause des conférences. De 15h à 17 ou de 17h à 19h. Des temps d'échanges et de présentations d'ouvrages étaient organisés les après-midi, dont les comptes-rendus ont été mis en ligne dans le carnet Le Cresson Veille et Recherche.

<https://lcv.hypotheses.org/11315> : Programme :

### Présentation détaillée des auteurs/ Detailed presentation of the authors.

#### > Mercredi 15h-17h / Wednesday 3 to 5 p.m.

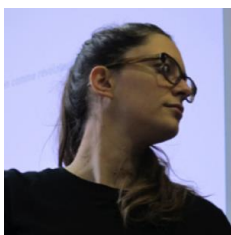
**3h30-3h45** Céline Drozd > [Publications presented](#)



Architecte et docteur en Sciences pour l'Ingénieur, chercheur associée au laboratoire AAU Crenau, Maître-assistant TPCAU à l'Ecole Nationale Supérieure d'Architecture de Strasbourg. Ses travaux de recherche portent sur la représentation des ambiances.

Céline, architect and PHD in engineering sciences, associate researcher at the unit AAU crenau, she is a lecturer at the National school of architecture of Strasbourg since September. Her current research deals with ambiances and their representation.

**3h45-4h** Laure Brayer > [Publications presented](#)



Architecte diplômée d'État (mention recherche) et docteure en architecture (mention très honorable avec les félicitations du jury), je suis actuellement chercheure

contractuelle (CDD CNRS dans la recherche ANR HAPARÊTRE : Habiter, la Part de l'être, dirigée par Anthony Pecqueux) au Laboratoire [CRESSON](#). J'enseigne régulièrement dans les Écoles Nationales Supérieures d'Architecture (de Grenoble, Paris La Villette, Nantes et Versailles), ainsi qu'à l'École Supérieure d'Art de l'Agglomération d'Annecy dans le département Design. Je suis par ailleurs qualifiée aux fonctions de maître de conférences pour les sections CNU 18 et 24.

Laure, state certified Architect (DPLG) and PHD in architecture, Laure is currently contract researcher at the unit AAU Cresson for the ANR funded project « Haparêtre : Residing: the part of being », coordinated by Anthony Pecqueux . She regularly teaches at Schools of architecture in grenoble, paris la villette, nantes and versailles and also at the design dept of the College of art (ESAAA ) at Annecy; she has also a university qualification as lecturer.

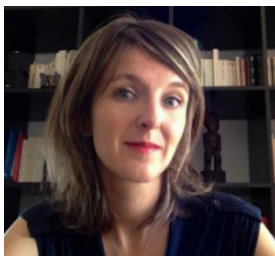
#### **4h-4h15 Sylvie Laroche >[Publications presented](#)**



Architecte d'Etat, docteure en architecture et qualifiée aux fonctions de maître de conférences pour la section CNU 24. Elle est actuellement A.T.E.R (Attachée Temporaire d'Enseignement et de Recherche) au sein de l'Institut d'Urbanisme de Grenoble (Université Pierre-Mendès-France) et chercheuse associée au [Centre de Recherche sur l'Espace Sonore et l'Environnement Urbain](#), UMR CNRS 1563 « Ambiances Architectures Urbanités ».

Sylvie is State certified architect, PHD in architecture and has also a university qualification as lecturer. She's currently Temporary Lecturer and Research Assistant at the Urbanism institute, University of grenoble and associate researcher at the unit research Cresson.

#### **4h15-4h30 Céline Bonicco-Donato >[Publications presented](#)**



Céline Bonicco-Donato, ancienne élève de l'École Normale Supérieure, agrégée et docteur en philosophie, est maître-assistante en sciences humaines et sociales à l'École Nationale Supérieure d'Architecture de Grenoble. Membre de l'AAU Cresson, UGA.

Céline, trained at the prestigious Ecole normale supérieure, has graduated in philosophy and holds a PhD degree. She is lecturer of humanities and social sciences at the National School of architecture of Grenoble and a member of the search unit AAU Cresson.

**4h30-5h Amr Attia**



Dr. Amr Attia is an academic and practitioner in the fields of architecture and planning. He has more than 20 years of academic experience as a Faculty at **Ain Shams University** in Cairo. PhD in planning for **sustainable tourism** ( University of London) , Masters degree in economics from the Development Planning Unit of **University College London** , Bachelor degree in architecture & urban design from **Ain Shams University** in Cairo. Assistant Professor, AinShams University, Faculty of Engineering, Department planning and urban design

**> Jeudi 17h-19h / Thursday 5 to 7 p.m.**

**5h15-5h30 Dominique Laburte > [Publications presented](#)**



Architecte, enseignant à l'ENSA de Strasbourg. Il est à l'origine du laboratoire Lumière-architecture.

State certified Architect, lecturer at the National school of architecture of Strasbourg. His research deals with urban and architectural ambiances, particularly in relation to natural lighting

**5h30-5h45 Beata Anna Labuhn > [Publications presented](#)**



Beata, born in Gdynia (Poland), graduated in the Netherlands from Architecture at TU Delft

and from Philosophy at Leiden University, acquainted work experience as practicing architect, tutor of architectural design, architectural journalist and academic researcher.

**6h-6h15 Despoina Zavraka > [Publications presented](#)**



Despoina Zavraka is an architect (Dip. Arch. Mackintosh, GSA) and landscape architect (MLA AUTh). Since 2011, she is a lecturer at the department of landscape architecture (EMTIT) and adjunct assistant professor at the school of architecture (AUTh) teaching urban landscape design. AUTh = Aristotle University of Thessaloniki / Eastern Macedonia & Thrace Institute of Technology.

**6h15-6h30 Laurent Lescop > [Publications presented](#)**



Architecte D.P.L.G., docteur en sciences pour l'ingénieur, enseignant à l'École nationale supérieure d'architecture de Nantes, Laboratoire AAU Crenau. Il est lauréat du concours Innovation ministère de la Recherche en 2001, catégorie « Émergence ». Ses recherches sont centrées sur la scénographie virtuelle dans une problématique autour des outils de représentation et de communication du projet architectural.

State certified architect, PHD in engineering sciences, lecturer at the National school of architecture of nantes and member of the research unit AAU Crenau. He is the winner of the « Innovation » competition organized by the French Ministry of research in two thousand and one . His research is focuses on virtual scenography and its issues in the architectural projects.

**6h30-6h45 Sophia Vyzoviti > [Publications presented](#)**



Sophia Vyzoviti is an architect and assistant professor at the School of Architecture at the University of Thessaly in Greece. Her research focuses on Design Methodology and particularly on Design Tool Development, Modelling of Spatial Interaction and Form Generation Processes. She holds a PhD from Delft University of Technology. She has also taught at the University of Cyprus, the National University of Singapore and Delft University of Technology. Sophia has been a fellow of the State Scholarships Foundation Greece and has been awarded prizes in international competitions such as European and ARES.

> **Vendredi 15h-17h / Friday 3 to 5 p.m.**

**3h-3h30 Petersen Rikke Munch > [Publications presented](#)**



Rikke is trained as an architect and landscape architect from the Royal Danish Academy of Fine Arts, School of Architecture, Design and conservation (KADK), where she also received her PhD. She researches methodologies addressing the body's sensorium, a more dynamic, sequential, transient and aesthetic spatial approach towards landscape transformation and an extended sensory awareness in relation to design and planning processes. Rikke is part of the research groups 'Landscape Architecture and Urbanism' and 'Spatial Change and Planning' and part of the organizing group for the Copenhagen Landscape Lectures series.

**3h30-4h Marc Crunelle > [Publications presented](#)**



Marc Crunelle est architecte, sculpteur et docteur en psychologie de l'espace. Il s'est spécialisé dans le rôle et l'importance des perceptions de l'espace architectural. Professeur à l'Académie Royale des Beaux-Arts de Bruxelles et professeur

honoraire de PERCEPTIONS et de théorie de l'architecture de la faculté d'architecture de l'Université Libre de Bruxelles.

Marc is architect, sculptor and holds a doctorate in space psychology ; he specializes in the rôle and the importance of perceptions of architectural space. Professor at the royal Academy of fine arts of Bruxelles, he is also emeritus professor from the faculty of architecture of the Université libre of bruxelles (ULB).

**4h-4h30 Cristina Palmese > [Publications presented](#)**



Italian architect specialized in urban planning by the University of Naples, It. Her professional and research activities concern urban planning projects, audiovisual productions, multimedia installations and stage design. Her work has been presented in different festivals and congresses, as well as specialized publications on music and architecture, audiovisual interaction and soundscape studies, subjects in which she has lectured in different courses and workshops.

**4h30-5h Ari Koivumäki > [Publications presented](#)**



Principal Lecturer, master's Degree Programme in Media Production, TAMK Mediapolis, media production, screenwriting, sound design.

**Ephemeral library : 4 Presentations on Wednesday 21 of september 2016 from 3 to 5 p.m**

<https://lcv.hypotheses.org/11354>

*A short report of the first afternoon at the librarys' stand !*



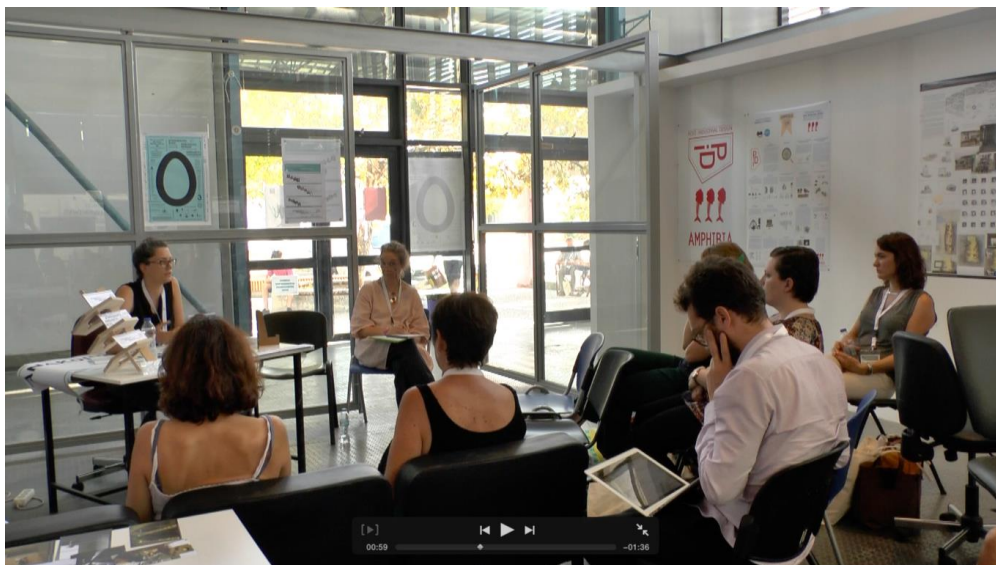
## **Céline Drozd**

A 15h30 Céline Drozd (Maitre assistante Ecole Nationale Supérieure d'Architecture de Strasbourg) a ouvert la session de rencontre auteur/participant, chaleureusement accueillie par ses collègues de Strasbourg ! Elle a présenté la publication qui a fait suite à la journée d'étude sur [la construction du chez soi organisée en 2015 à l'ENSA Nantes](#) par 4 chercheurs du



CRENAU : C Drozd, I. Requena Ruiz, K Mahé et D Siret. Cette journée cherchait à faire le lien entre la question de la performance énergétique de l'habitat et celle de la notion de chez soi qui couvre un large panel de pratiques (auto-construction, décoration...) en lien bien souvent avec l'évolution de la famille et d'accidents de parcours (changement de revenu, problème de santé, vieillissement...). Entre deux passages de chariots de livraison de la fac (!), Céline nous a exposé rapidement les différents éléments de réflexions regroupés dans la publication autour de l'énergie, reliant pratiques habitantes et savoirs professionnels et a développé la recherche menée par son équipe sur les projets d'auto-réhabilitation réalisés par l'intermédiaire de magasin de bricolage (Leroy Merlin). Sylvie Laroche l'a interrogé sur les enjeux et la nature des liens établis avec l'équipe [Leroy Merlin Source](#). Cette petite structure (4 pers.) n'est pas forcément directement liée aux magasins eux-mêmes et souhaite développer des recherches concernant l'habitat. Certains résultats sont cependant repris pour améliorer les produits et services proposés dans les boutiques. Ainsi les enquêtes menées dans le cadre de leur recherche nous explique Céline, dans le but de comprendre les échanges entre conseillers de vente et bricoleurs ont montré que le découpage en différents secteurs des magasins peut être un frein pour l'amélioration de la qualité énergétique. En effet il y a parfois un manque de concordance entre les différents conseillers.

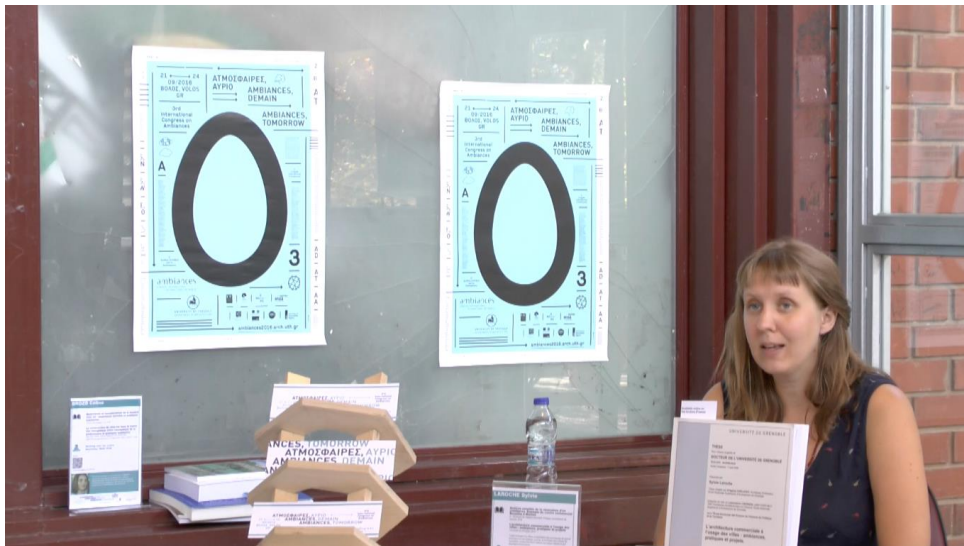




## Laure Brayer

Laure Brayer (chercheuse contractuelle au Cresson) nous a ensuite présenté sa thèse soutenue en 2014 sur les “Dispositifs filmiques et paysages urbains. La transformation ordinaire des lieux à travers le film” pour lequel elle a obtenu le Prix de la [thèse de l'Université de Grenoble en 2015](#). Cette thèse pose la question de la portée du film dans la fabrication de la ville et son caractère opérant pour appréhender les caractéristiques d'un lieu. La thèse est construite en deux parties “l'appréhension de la transformation ordinaire des lieux à travers le film” qui pose la problématique, les hypothèses et donne le cadre d'un protocole méthodologique à travers 5 corpus. La 2ème partie fait appel au sensible, au perceptif et au partage des regards. Que perçoit et interprète le spectateur ? L'approche filmique amène à penser différemment la question du projet et à préciser la nécessité d'une conception collective et impliquée de l'architecture, attentive à l'esthétique. De la même manière que le film qui n'est pas une “simple représentation”, le projet ne peut être envisagé comme un acte isolé : “par la pratique filmique et dans sa réception a lieu un “en-projet” collectif qui se fait avec l'existant et ceux qui le peuplent”. Céline Drozd a demandé une précision sur la définition du terme “dispositif filmique” et si celui-ci couvrait les films documentaires ou de

narration... et si ces paramètres différents étaient pris en compte. Laure a donc explicité la définition de dispositif comme choix spatial entraînant le tournage (angle de tournage, déplacement de caméra...), comme choix temporel (vitesse d'enregistrement..) et choix d'énonciation (expérience vécue, résultat...). Ainsi dans son article publié dans "[Paysage en partage. Sensibilités et mobilisations paysagères dans la conduite de projet urbain ou du territoire](#)", 3 vidéos ont servi d'exemple à l'hypothèse du dispositif filmique comme révélant le lieu en transformation. Céline Bonnico a demandé comment tester cette hypothèse ? Laure a répondu qu'il faudrait en effet un projet concret en lien avec une agence d'urbanisme. Une piste à creuser !



## Sylvie Laroche

Sylvie Laroche nous a parlé ensuite de sa contribution à l'ouvrage issu d'un colloque tenu à Brest en 2014 sur la [mutation d'un espace marchand](#). La première partie de l'ouvrage est consacrée aux liens entre nouvelles technologies et commerce (e-commerce) susceptibles de faire apparaître de nouveaux espaces marchands. La 2ème partie met l'accent sur le retour des consommateurs à la proximité commerciale, aux nouvelles formes de commerce local (AMAP). La 3ème partie est consacrée à la réorganisation de l'espace urbain à l'aune des transformations des lieux de commerce, avant de réinterroger ces nouvelles transformations du commerce local dans les pays émergents. Sylvie a ainsi analysé les ambiances créées par la rénovation du centre commercial Beaulieu à Nantes (France). Une double approche, critique et immersive a permis d'identifier l'inscription du centre commercial dans le territoire de l'île. L'approche sensible in situ suivait 3 critères : étendue/fragmentation ; route / centre/ périphérie ; assise / flux. Cette étude a permis de définir une méthode exploratoire pour analyser des projets en cours, des projets de vacances commerciale. Céline Bonnico s'interroge sur le rôle de la commission départementale d'expertise des projets de construction de centres commerciaux. Sylvie y est expert développement durable pour superviser les projets et participer à la délivrance des permis de construire aux côtés d'élus.

## Céline Bonnico



Céline Bonnico a conclu ces 1ères rencontres, en présentant “[Une archéologie de l’interaction, de David Hume à Erving Goffman](#)“, ouvrage sorti en août 2016 et issu de sa thèse de philosophie soutenue en 2008. Son intervention parle ainsi du travail de réécriture entre sa thèse et son ouvrage et le changement de perspective induit par ses discussions avec les membres du Cresson. Son travail porte sur le thème de la sympathie et comment ce concept mis en évidence par David Hume au 18ème siècle irrigue-t-il les sciences humaines ? Son “traité de la nature humaine” constitue un des fondements de l’interaction, élaborée au 20ème siècle par l’Ecole de Chicago et plus particulièrement par Erving Goffman. Le basculement de la sympathie philosophique vers l’interaction sociologique puis l’usage de l’interaction dans le champ des sciences humaines nous est expliqué par C Bonnico dans un discours clair malgré une ambiance sonore méditerranéenne due au Coffee Break !!!

**Ephemeral library : 5 Presentations on Thursday 22  
of september 2016 from 5 to 7 p.m**

**<https://lcv.hypotheses.org/11372>**

*A short report of the second afternoon at the librarys’ stand 3 International Congress on  
Ambiances ” Ambiances, Tomorrow” Volos (Greece) 2016!*

**Dominique Laburte**



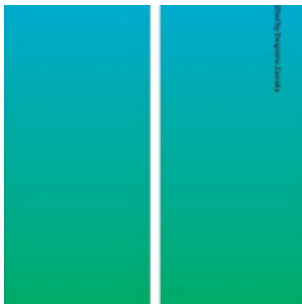
Pour débiter cette seconde session de rencontres autour des auteurs, Dominique Laburte, enseignant à l'ENSA de Strasbourg, nous a présenté deux rapports de synthèse du laboratoire d'étude de la lumière naturelle en architecture créé en 2008. Ce laboratoire propose aux étudiants de master une démarche d'exploration des connaissances liées aux ambiances lumineuses et s'appuie sur une pédagogie de l'expérimentation et de la modélisation. Le travail s'effectue à partir d'une étude de cas ([maisons pour De Lumine 1](#), l'extension du musée des BA de Bâle pour De Lumine 7). Ces études serviront à constituer un thésaurus sur le thème des ambiances lumineuses en architecture. Des observations sont d'abord menées in-situ à partir de prises de mesures par luxmètre, puis des maquettes à l'échelle 1:20 e sont placées dans les simulateurs du CSTC de Louvain-la-Neuve : des simulations d'ensoleillement à partir d'un soleil mécanique et des simulations d'éclairage dans la mirror-box permettent d'observer les modifications d'éclairage au fur et à mesure des heures, saisons, par ciel couvert. La question d'un travail réalisé à partir d'un modèle réduit est posée : D. Laburte répond que l'impact ne diffère pas quelque soit l'échelle et a conclu en nous informant que le labolumière devrait avoir son propre équipement en 2017 à l'ENSA de Strasbourg, « voûte céleste » basée sur un dispositif de LEDs reconstituant le soleil à différentes heures de la journée. Ce travail avait fait l'objet d'une [précédente publication](#) dans les actes du Congrès Ambiances 2012, Montréal

**Beata Anna Labuhn**



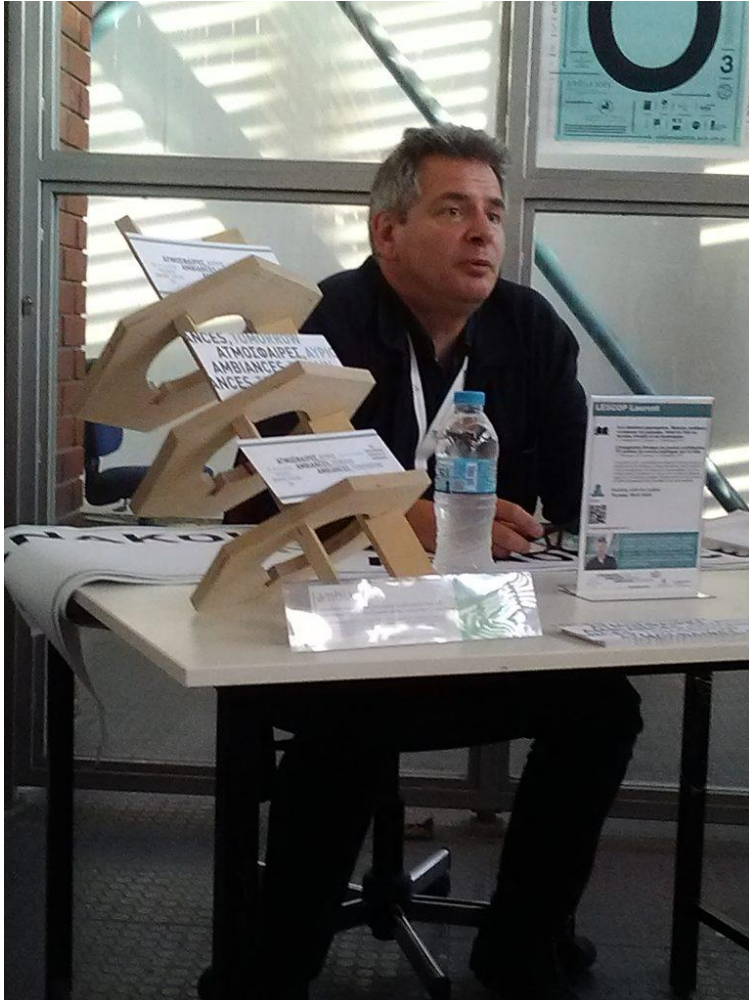
Beata Anna Labuhn, architecte et assistante scientifique du projet de recherche « Espaces sacrés de la modernité » à l'Université de Zürich, nous a ensuite commenté le recueil des communications d'un [workshop tenu à Zürich](#) en 2015 sur le thème de l' "aura" dans l'architecture contemporaine. Ce phénomène d' "ambiance" est décliné en 14 articles dans la revue « [Kritische berichte](#) », autour d'exemples de divers espaces bâtis tels que les universités, les églises, les thermes de Vals de Zumthor, les théâtres, musées, parlements, écoles ... mais aussi de textes théoriques sur la phénoménologie des perceptions, l'identité collective ... Ensuite, elle nous a parlé de son article « Constructing atmosphere in architectural journalism », étude sur la manière dont les revues professionnelles transmettent les ambiances.

**Despoina Zavraka**



Despoina Zavraka, architecte paysagiste et maître-assistant à l'Université Aristotle de Thessalonique, a tenté de nous faire un panorama des articulations possibles entre l'urbain et la nature et de nous démontrer l'interrelation nature/paysage. L'ouvrage dont elle est éditeur scientifique « [Urban Blur](#) » est composé de deux parties, mélangeant écrits et projets, et montre les diverses « infiltrations » possibles entre ville et nature : parcs urbains, mobilier urbain, toits végétalisés etc .

**Laurent Lescop**



Laurent Lescop, enseignant à l'ENSA de Nantes et membre du Crenau, nous a expliqué comment les sciences humaines pouvaient se réappropriier le numérique ! Il nous a en effet apporté le 3e titre de la collection "[Poétique\(s\) du numérique](#)", consacré à l'imaginaire et scènes nouvelles des villes. Laurent nous a alors interpellé sur la notion de valeur culturelle ...peut-on en mesurer ses impacts ? Le numérique peut-il valoriser la culture ? Il nous a fait le récit d'une expérience, réalisée avec Bruno Suner, de création filmique réalisée sur 10 ans avec des étudiants architectes de master « qui a donné lieu à une invention de nouveaux imaginaires qui questionnent l'urbain ». Le mode de production du projet a ainsi été inversé : plutôt que de partir d'un programme et de ses contraintes, les étudiants partaient d'un concept sensible et cheminaient par la narration du projet. Après avoir présenté son approche de « conception narrative » en français, Laurent a eu la gentillesse de résumer celle-ci en anglais pour les auditeurs non francophones.

**Philippe Wolozsyn**, a improvisé une présentation du livre qu'il a co-dirigé avec 4 autres chercheurs "[Soundspaces. Espaces, expériences et politiques du sonore](#)" en attendant l'arrivée de Sophia.





**Sophia Vyzoviti**



[Sophia Vyzoviti](#), architecte et enseignante à l'école d'architecture de l'Université de Thessalie a conclu cette rencontre en nous expliquant l'évolution de sa démarche par le biais de 3 ouvrages, publiés de 2003 à 2011.



“Folding Architecture: Spatial, Structural and Organizational Diagrams ” : la technique de pliage en l'architecture contemporaine y est débattu et le livre donne un aperçu des possibilités ainsi que les résultats de la recherche que la faculté d'architecture de l'TU de Delft a mené dans cette technique dans les années 2000.



“Supersurfaces: Folding as a method of generating forms for architecture, products and fashion” : ce livre indique clairement comment la nouvelle technique de pliage peut être appliquée non seulement dans l'architecture, mais aussi dans l'industrie. Sophia Vyzoviti utilise le papier comme un modèle empirique, pour expliquer comment des [surfaces](#)

[planes peuvent être transformées en volumes par la coupe](#), le tissage, la torsion, l'enroulement.



Après avoir exploré le pliage comme méthode de conception en architecture, puis montré des expériences de fusion entre la conception des produits, la mode et l'architecture, le dernier ouvrage, « Soft Shells : Porous and Deployable Architectural Screens », enquête sur le textile comme dispositif architectura.

Sa conclusion : « il faut se libérer de l'architecture académique pour une architecture de performance ... » Sophia nous a quitté rapidement car elle organisait pour le congrès une installation avec des étudiants.

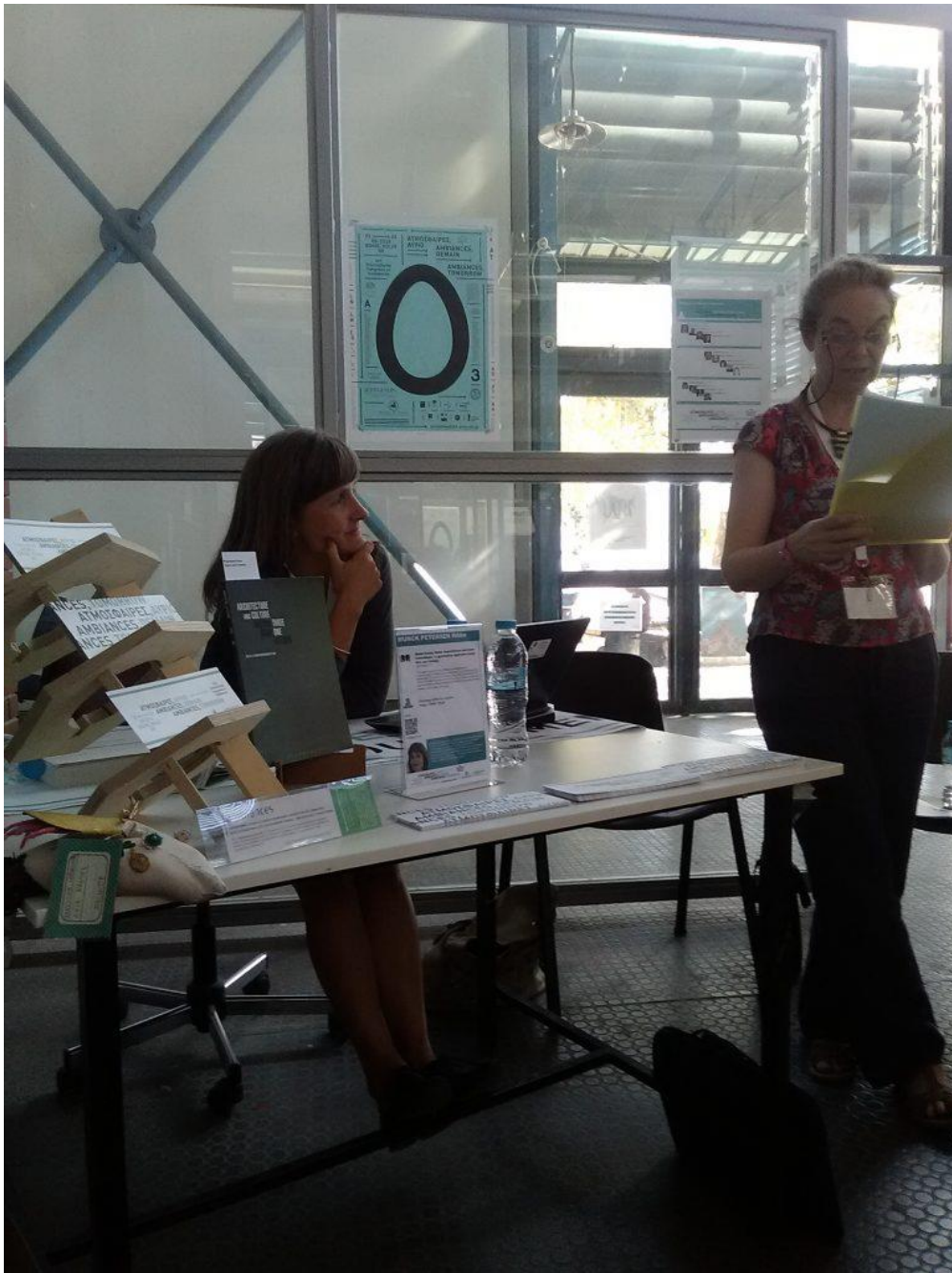
*Notes prises sur le vif.*

**Ephemeral library : 4 Presentations on Friday 23 of september 2016 from 3 to 5 p.m**

<https://lcv.hypotheses.org/11400>

*A short report of the third and final afternoon at the librarys' stand, 3 International Congress on Ambiances " Ambiances, Tomorrow" Volos (Greece) 2016 !*

**Rikke Munck Petersen**



Rikke Munck Petersen, architecte et paysagiste à la Royal Danish Academy of Fine Arts, School of Architecture, Design and Conservation (KADK), nous a présenté son dernier article : [‘Quiet Areas: Outer experiences and inner sensations– a qualitative approach using film and drones’](#) .

Cet article soutient que le tournage par drone peut étayer notre compréhension d’expériences multi-sensorielles des zones calmes et de paysages urbains. Il utilise quatre films, dont l’un est un survol en drone, pour lancer une discussion au sujet du regard, des paysages, et l’apparence du site. Elle nous a donc montré ces 4 films via son portable ...et expliqué comment ce transfert peut faciliter une meilleure compréhension des sensations intimes, justifiant leur rôle dans la conception et la planification future des paysages urbains. Un échange autour du rôle du son, de la musique, dans la perception de l’image est engagé puis est abordé la question de l’usage de cette recherche dans l’aménagement du paysage.

## Marc Crunelle



Marc Crunelle, architecte, docteur en psychologie de l'espace, professeur honoraire de la Faculté d'Architecture de l'Université Libre de Bruxelles, nous a ensuite présenté ses 4 ouvrages, liés à ses recherches sur le rôle et l'importance des autres sens que la vue dans la découverte de l'espace architectural. «Intentionnalités tactiles en architecture» (2011) a pour but de montrer que le toucher peut, quand il est pris en compte par les architectes, produire des réalisations remarquables. «Touch, smell and hearing in architectural space» (2015) nous fait découvrir des «curiosités acoustiques et des architectures parfumées, des surfaces à toucher, des textures à appréhender, des partis thermiques et des espaces riches en contenus sonores et olfactifs.» avec des exemples de Frank Lloyd Wright, Tadao Ando, Alvar Aalto, Peter Zumthor, Le Corbusier ...

Ses autres ouvrages «Le son des villes» (2007) , «L'odeur des villes»(2002), «La lumière des villes» (2005) s'inscrivent dans les recherches qu'il mène depuis une dizaine d'années pour connaître la vie des villes européennes au moyen des perceptions sensorielles, et au travers de récits de voyageurs. Marc nous a engagé à aller visiter son site web, «[La ville des sens](#)» qui regroupe tout son travail sur l'approche physique et perceptive des villes, sous forme de récits de voyageurs parcourant les villes, des extraits littéraires décrivant [les odeurs](#), [les sons](#) y

régnant, [l'appréhension tactile des sols](#) par les pieds, [les ambiances thermiques](#), [les effets éoliens](#), ainsi que ses réflexions autour de ces thèmes qui ont donné quelques textes tels : [les odeurs des villes de demain](#), [les liens entre odorat et architecture](#), [la perception tactile des sols](#), l'acoustique des bâtiments anciens, [de nouvelles pratiques urbaines](#), [la lecture des sols de quelques villes européennes](#), etc...

### **Cristina Palmese**



Une discussion sur la reconnaissance par le son et de son rôle informatif (cloche d'église, sifflement de l'ouvrier...) nous a ensuite naturellement mené vers l'intervention de Cristina Palmese. Celle-ci, architecte italienne basée à Madrid, nous a présenté, en anglais teinté d'espagnol et d'italien (!), les deux ouvrages publiés avec José Luis Carlès sur leurs études autour du paysage sonore, de la perception et des usages de l'espace urbain: «Paisajes Sonoros de Madrid» et «[Paisajes Sonoros de Cuenca](#)» L'objectif de cette démarche est de mieux connaître les sons, mais aussi d'échanger avec différentes personnes, populations, et leur «mémoire locale» et d'explorer la notion d'identité sonore, avec la découverte des éléments composants l'identité quotidienne de la ville. Une carte qualitative réalisée avec les habitants accompagne l'ouvrage, ainsi qu'un CD. 2 autres documents audiovisuels («Componiendo la Ciudad», «Madrid Napoles, Secuencias sonoras del Guadarrama») ont été

rapidement présentés, ainsi que sa recherche en cours sur le corps. Avant de partir pour sa communication au congrès, Cristina a répondu à une question autour de la conservation du patrimoine sonore. Pour elle il est moins important de vouloir converser que de comprendre la relation que les habitants entretiennent avec leur espace sonore dans le but de construire un espace public et bâti de qualité pour nos contemporains.

### **Ari Koivumäki**



Pour terminer cette session décidément orientée sur le sonore, Ari Koivumäki, maitre-assistant à la Tampere University of Applied Sciences, est venu nous parler avec deux

collègues, Heikki Uimonen et Meri Kytö de leur travail de collecte d'interview et de sons autour de la mémoire du paysage sonore. Nous avons, dans un [précédent billet](#), évoqué la genèse de l'ouvrage somme "Acoustic Environments in Change".

“En 1975, cinq villages européens ont été étudiés par un groupe de chercheurs canadiens mené par Murray Schafer (Simon Fraser University-Canada), membres du « [World Soundscape Project](#) ». Les villages choisis se situaient en France, Suède, Écosse, Allemagne et en Italie. Lien vers le site [Five Village Soundscapes](#). En 2000, le projet « [Acoustic Environments in Change](#) », dirigé par Helmi Järviluoma, docteur de l'Université de Turku (Finlande), était de ré-étudier ces villages afin d'entreprendre des comparaisons, et en même temps d'initier une nouvelle communauté d'initiatives basées sur les approches du paysage sonore. Un village Finlandais fut ajouté, portant ainsi à six le nombre de sites étudiés. Nicolas Tixier et juL McOisans pour le Cresson ont été invités à collaborer à l'étude du village français de Lesconil, situé à la pointe du pays bigouden en Bretagne, du 27 avril au 5 mai 2000. Cette collaboration a donné lieu d'une part, à la [publication d'un site](#) qui rassemble les traces de l'enquête (carnets de terrain, photographies et 28 enregistrements sonores) et d'autre part, à la publication d'un ouvrage en 2009 [Acoustic environments in change](#) accompagné de la réédition de Five Village Soundscapes ainsi que des enregistrements sonores de 1975 et 2000.<sup>2</sup>”

Un autre projet a réuni l'équipe d'Ari avec le Cresson (en association avec escoitar et Austria Phonogrammarchiv) autour de la question des pratiques d'archivage et d'analyse de l'environnement sonore en Europe "European Acoustic Heritage". Ari et Mery en ont présenté les principaux résultats. Ce rapport est [disponible sur HAL](#).