



HAL
open science

**APPROCHES ARCHÉOMÉTRIQUES DES
CÉRAMIQUES INSULAIRES DE L'OUEST DE LA
FRANCE, DU NÉOLITHIQUE À L'ÉPOQUE
GALLO-ROMAINE EXEMPLE DE RÉSULTATS : LES
IMPORTATIONS À L'ÂGE DU FER**

Benjamin Gehres, Guirec Querré, Marie-Yvane Daire

► **To cite this version:**

Benjamin Gehres, Guirec Querré, Marie-Yvane Daire. APPROCHES ARCHÉOMÉTRIQUES DES CÉRAMIQUES INSULAIRES DE L'OUEST DE LA FRANCE, DU NÉOLITHIQUE À L'ÉPOQUE GALLO-ROMAINE EXEMPLE DE RÉSULTATS : LES IMPORTATIONS À L'ÂGE DU FER. XIX^e Colloque du GMPCA 2013, 2013, Caen, France. 2013. hal-01519797

HAL Id: hal-01519797

<https://hal.science/hal-01519797>

Submitted on 9 May 2017

HAL is a multi-disciplinary open access archive for the deposit and dissemination of scientific research documents, whether they are published or not. The documents may come from teaching and research institutions in France or abroad, or from public or private research centers.

L'archive ouverte pluridisciplinaire **HAL**, est destinée au dépôt et à la diffusion de documents scientifiques de niveau recherche, publiés ou non, émanant des établissements d'enseignement et de recherche français ou étrangers, des laboratoires publics ou privés.

APPROCHES ARCHÉOMÉTRIQUES DES CÉRAMIQUES INSULAIRES DE L'OUEST DE LA FRANCE, DU NÉOLITHIQUE À L'ÉPOQUE GALLO-ROMAINE

EXEMPLE DE RÉSULTATS : LES IMPORTATIONS À L'ÂGE DU FER

Gehres Benjamin, doctorant Université Rennes 2*, Querré Guirec, Ministère de la Culture*, Daire Marie-Yvane, CNRS*

*UMR 6566 «CReAAH» Centre de Recherche en Archéologie, Archéosciences, Histoire

Email : benjamin.gehres@gmail.com

I. Les problématiques :

- Quel est le rôle du littoral breton dans le développement de réseaux de communication et de circulation des hommes et des produits ?
- Quel est le statut des sites littoraux et insulaires : centres de productions ou occupations périphériques dépendantes de centres plus continentaux ou relais redistribuant les produits ?
- L'approche diachronique permet d'appréhender l'évolution des productions céramiques et des échanges entre îles et continent depuis l'arrivée des premiers agriculteurs à la colonisation romaine de la Bretagne, au travers des modifications géomorphologiques des îles (variation du niveau marin principalement) mais aussi par l'apport de nouvelles technologies (la métallurgie, le tour de potier,...).
- Dans le cas de productions insulaires, la question d'un particularisme (technologique ou culturel) lié à cette contrainte géographique est posée.

II. Les méthodes d'études des céramiques :

- A la suite de l'étude typologique, des analyses minéralogiques et géochimiques sont réalisées afin de caractériser au mieux les productions.

La pétrographie :

- Détermination de la nature des minéraux en lame mince afin d'en déduire la nature de la roche dont l'altération a fourni l'argile.
- Observation : de la technique de montage, de l'application d'une peinture, d'engobe, du rajout d'éléments dégraissant (minéral, végétal,...) ainsi que la présence ou absence d'un tri ou d'un broyage de ces éléments.

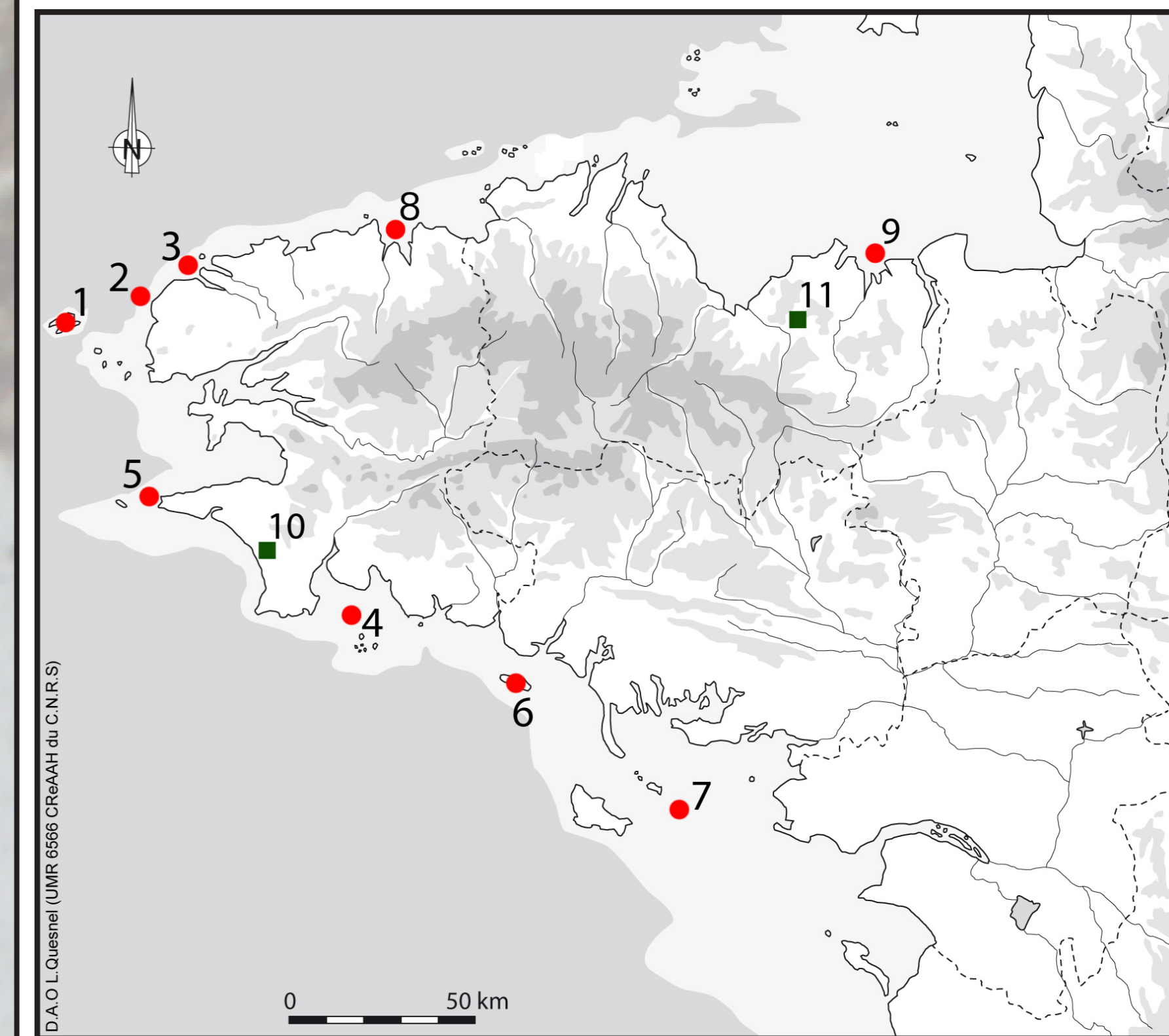
La diffraction X sur poudre :

- Production d'un diagramme représentant les phases cristallines (quantité > à 5%) dans la céramique (préalablement broyée).

Les analyses chimiques :

- Ponctuelles : identifier des inclusions grâce à l'analyse par microsonde (EDS) couplée à un microscope électronique à balayage (MEB), ou par spectrométrie de masse avec ablation laser (LA-ICP-MS) - à venir.
- Globales : par fluorescence X permettant de faire la différence entre des groupes de productions au sein d'un ensemble.

III. Le corpus de sites :



1. Mez Notariou - Île d'Ouessant (29)
2. Île d'Yoc'h - Landunvez (29)
3. Île Guennoc - Landéda (29)
4. Île aux Moutons - Fouesnant (29)
5. Karreg Ar Skariked - Cléden Cap Sizun (29)
6. La Pointe des Saisies - Locmaria - Île de Groix (56)
7. Port-Blanc - Île d'Hoëdic (56)
8. Île Ricard - Carantec (29)
9. Île Agot - Saint-Briac-sur-Mer (35)
10. Zone supposée de production de céramiques proto-onctueuses - Plovan (29)
11. Zone supposée de production de céramiques - Trégomar (22)

Carte des sites insulaires dont les céramiques ont fait l'objet d'une expertise pétro-archéologique (1-2-3-9 : H. Morzadec) (4-5-6-7-8 : B. Gehres).

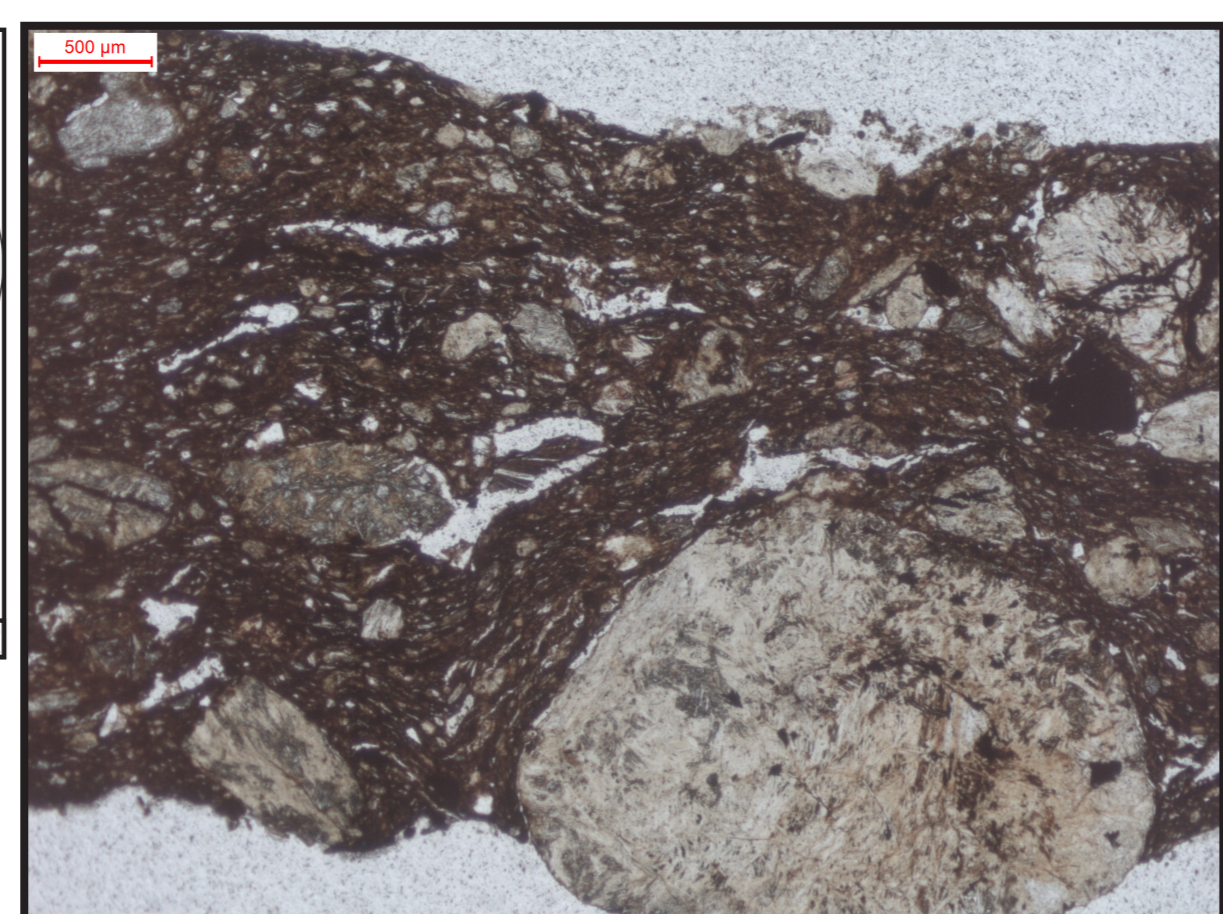
IV. Exemples de résultats et interprétations :

1) L'îlot de Karreg ar Skariked à Cléden-Cap-Sizun (Finistère) :

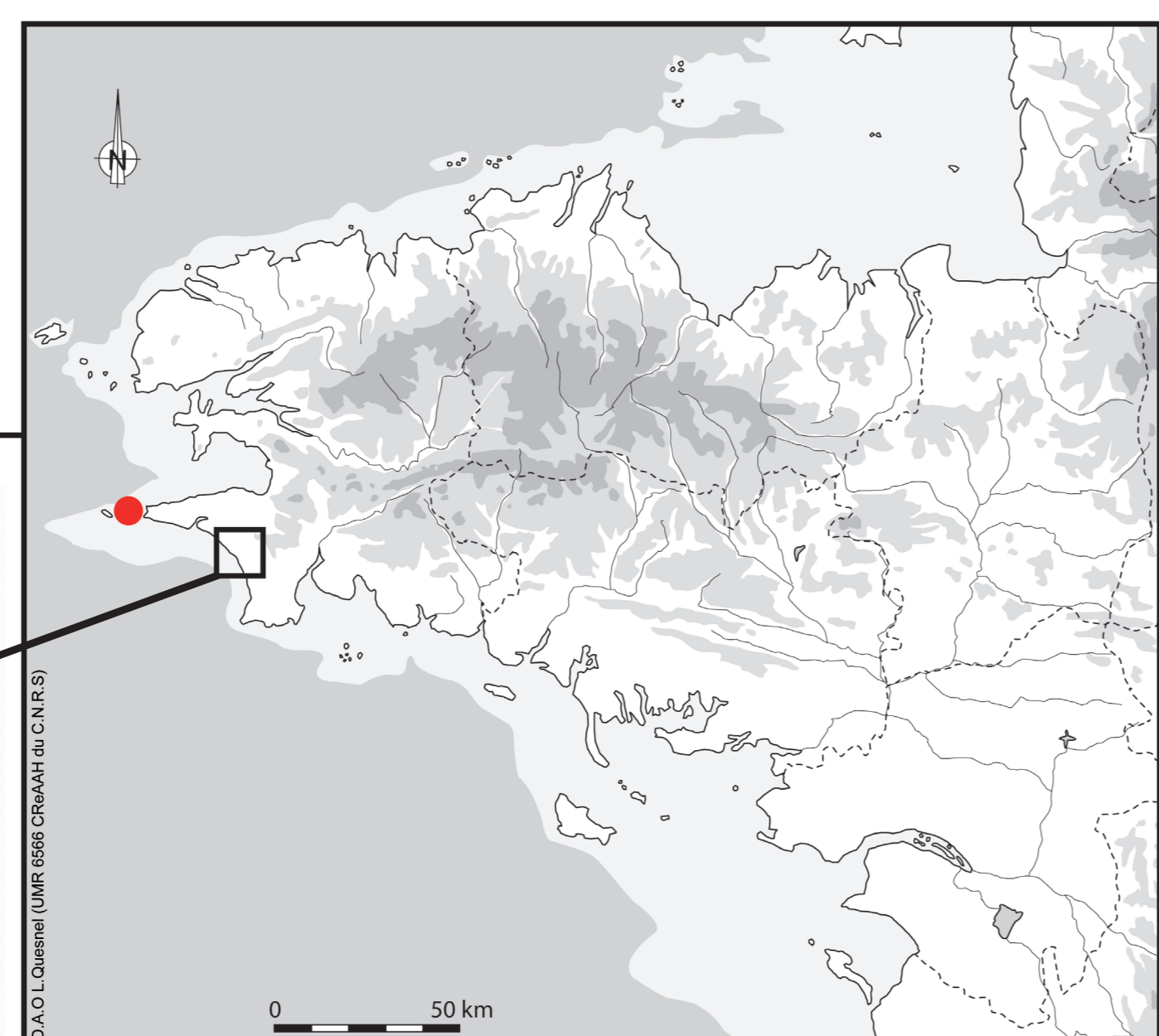
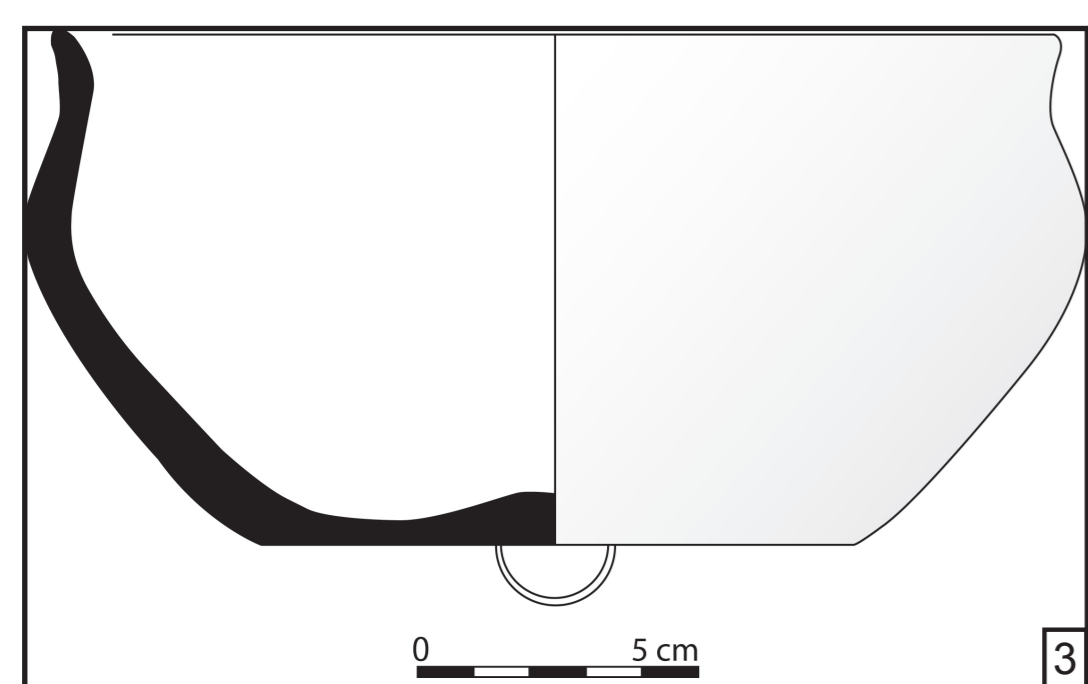
- Des céramiques du 1er s. av. J.-C. (La Tène finale), découvertes sur l'îlot sous forme de dépôt.
- Les analyses en lame mince ont permis d'observer que les pâtes contiennent des fragments de talc et des minéraux serpentineux (cf. Micrographie).
- Il s'agit donc de céramique proto-onctueuse, type bien connu sur le continent puisqu'il a été diffusé uniquement dans un rayon de 30 km autour des gîtes de matière première qui sont des altérations de roches ultrabasiqes de type serpentinite (cf. Localisation du massif).



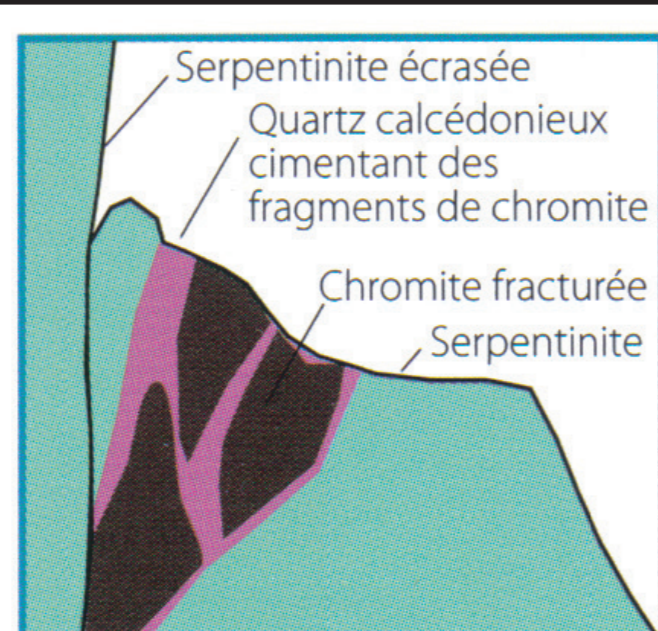
1 et 2 : Céramique fine à cordons ; 3 : Jatte moyenne (Dutouquet L., Daire M.-Y., 2010) Dessins de Feydeau J., DAO Quesnel L.



Micrographie d'une céramique du site de Karreg ar Skariked en lumière naturelle. La matrice brune correspond à l'argile, les grains blancs sont du talc et ceux plus gris de la serpentine.



● Ilôt de Karreg Ar Skariked (Cléden Cap-Sizun - 29)
□ Zone supposée de production des céramiques proto-onctueuses.



Localisation du massif de serpentinite de Ty-Lann à Plovan d'où provient la matière première utilisée pour façonner les céramiques proto-onctueuses et coupe géologique à l'échelle (d'après Chauris L., 2011)

2) L'île Ricard à Carantec (Finistère) :

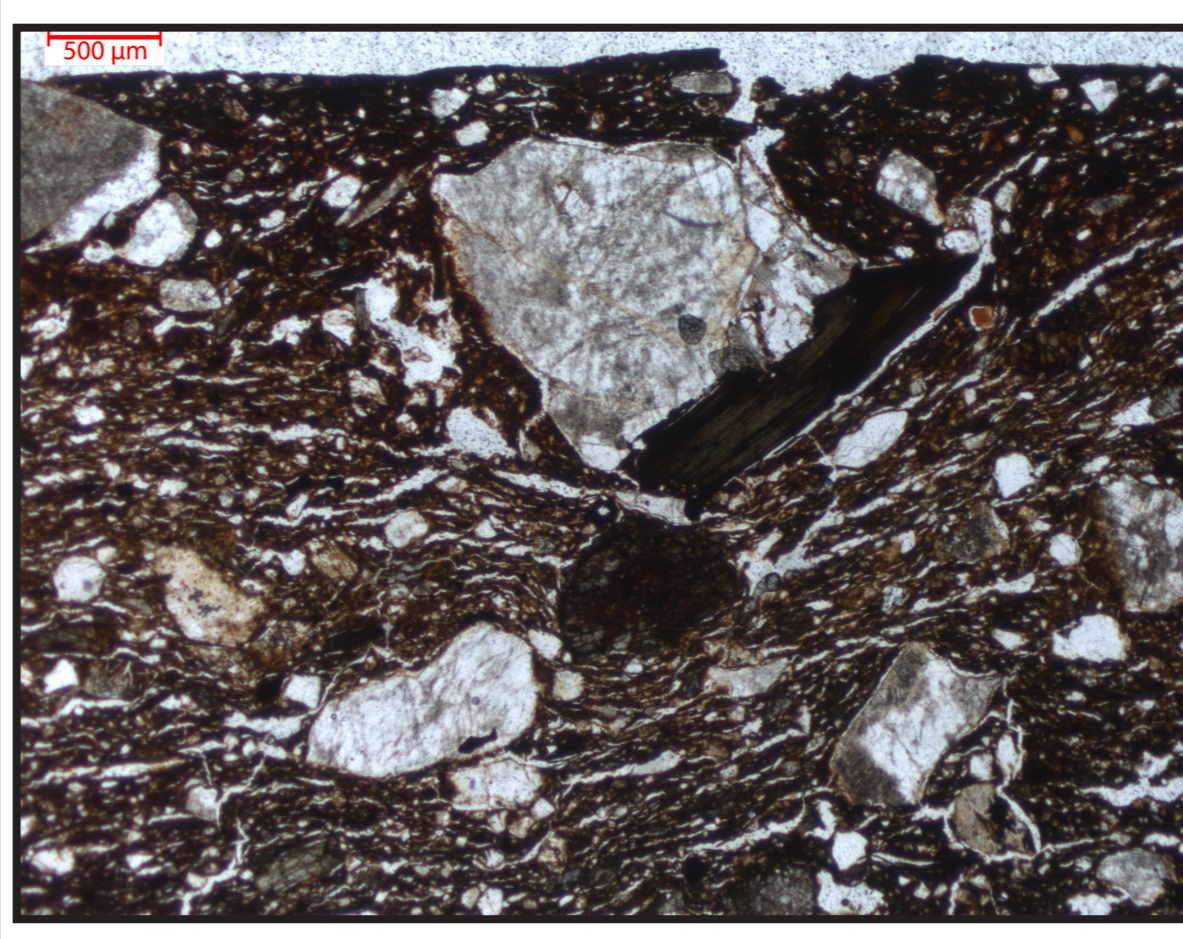
- Deux groupes de céramique de l'âge du Fer observés :
 - Un groupe caractérisé principalement par des grains d'amphibole verte puis de quartz, de feldspath alcalin, de plagioclase (albite - oligoclase) et la présence de tablettes de biotite et de muscovite (cf. Micrographie).
 - Un second groupe discriminé par l'absence de cristaux d'amphibole verte en lame mince (confirmé par l'analyse par diffraction X), les autres inclusions étant identiques à celles du premier groupe.

- Le premier ensemble semble avoir pour origine l'altération d'un mélange d'un gabbros et d'un granite à deux micas, ou l'altération des orthogneiss monzogranitiques du Moulin-de-la-Rive (Cf. Carte géologique de Plestin-les-Grèves). Ces origines ont déjà été avancées pour plusieurs autres ensembles de céramique de site de l'âge du Fer de la région.

- L'hypothèse de la présence d'un atelier de production de céramique dans la région du massif de gabbro de Saint-Jean-du-Doigt (Giot P.-R., Querré G., 1987) semble se confirmer au fil des découvertes.

- Le second assemblage aurait pour origine l'altération d'un granite à biotite et muscovite tel que le granite de Morlaix, présent dans le massif de Saint-Jean-du-Doigt.

- Les deux ensembles de céramique ont donc été importés du continent vers l'île Ricard, depuis une zone située entre 10 et 20km à l'est de l'île.



Micrographie d'une céramique du site de l'île Ricard en lumière naturelle. Les grains blancs sont du quartz, les laiteux du feldspath, les tablettes brunes de la muscovite. La matrice brune est de l'argile.

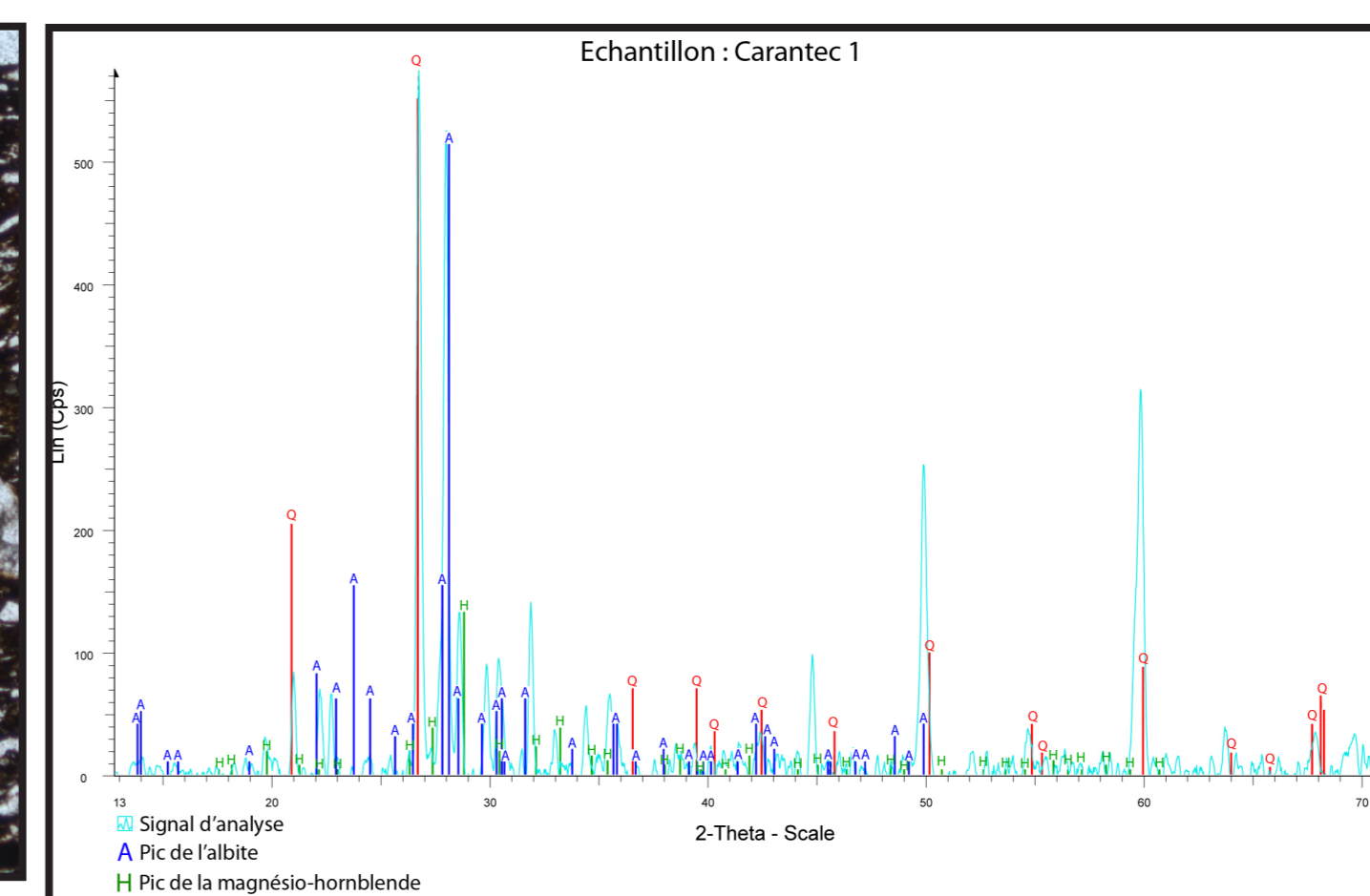
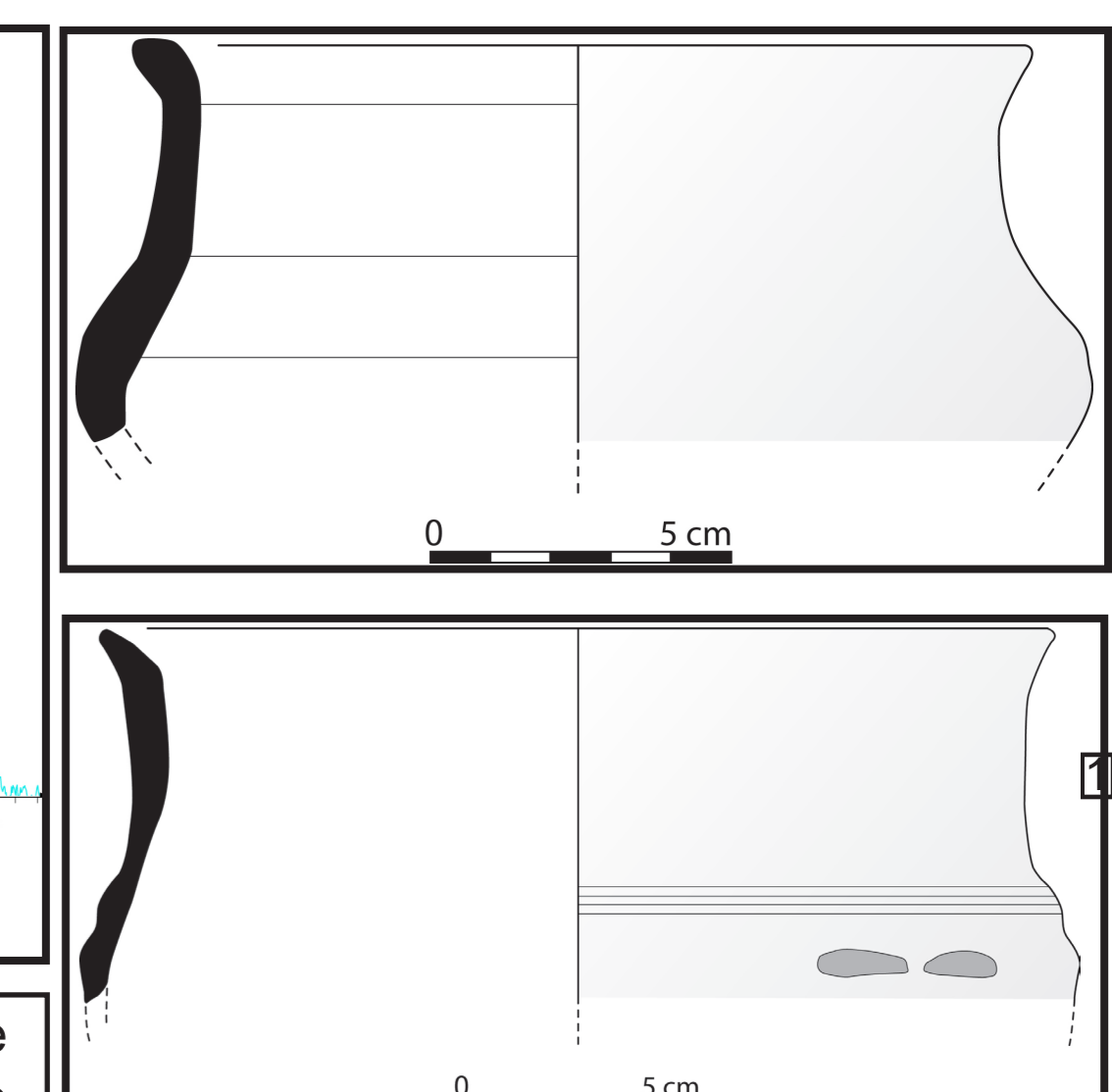
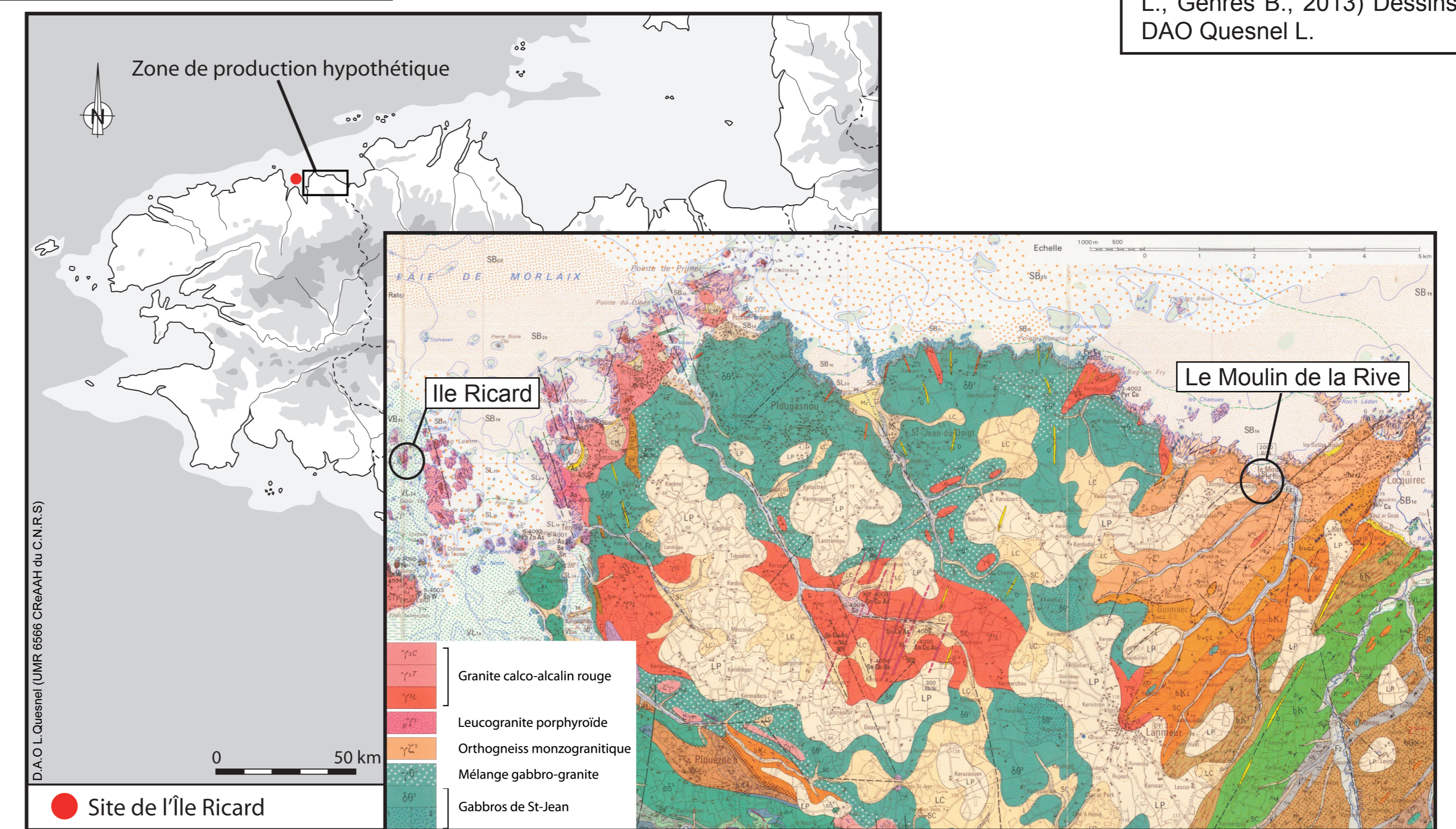


Diagramme d'analyse par diffraction X d'une céramique de l'île Ricard (29) mettant en évidence la présence de cristaux d'amphibole verte de type magnésio-hornblende, de quartz et d'albite.



1 et 2 : Jatte à haut col (Daire M.-Y., Dutouquet L., Gehres B., 2013) Dessins de Feydeau J., DAO Quesnel L.



Carte géologique de Plestin-les-Grèves (202) (Barrière B. et al., 1985)