



HAL
open science

Vers la formalisation d'un modèle de remplissage de la plage en tant qu'espace de pratiques de tourisme et de loisir : le cas de la mer des Pertuis

Valentin Guyonnard, Luc Vacher

► To cite this version:

Valentin Guyonnard, Luc Vacher. Vers la formalisation d'un modèle de remplissage de la plage en tant qu'espace de pratiques de tourisme et de loisir : le cas de la mer des Pertuis. Colloque LITEAU - Observation et recherche en appui aux politiques du littoral et de la mer, Jan 2016, Brest, France. <hal-01503255>

HAL Id: hal-01503255

<https://hal.science/hal-01503255v1>

Submitted on 6 Apr 2017

HAL is a multi-disciplinary open access archive for the deposit and dissemination of scientific research documents, whether they are published or not. The documents may come from teaching and research institutions in France or abroad, or from public or private research centers.

L'archive ouverte pluridisciplinaire **HAL**, est destinée au dépôt et à la diffusion de documents scientifiques de niveau recherche, publiés ou non, émanant des établissements d'enseignement et de recherche français ou étrangers, des laboratoires publics ou privés.



HAL Authorization

Vers la formalisation d'un modèle de remplissage de la plage en tant qu'espace de pratiques de tourisme et de loisir : le cas de la mer des Pertuis

Valentin Guyonnard & Luc Vacher

Équipe AGILE - UMR 7266 Littoral, ENvironnement et Sociétés (LIENSs) CNRS - Université de La Rochelle
Observatoire des pratiques de tourisme et de loisir - EOCOP
Mét : valentin.guyonnard@univ-lr.fr, lvacher@univ-lr.fr

La plage atlantique, espace public à l'interface entre la terre et la mer, est aujourd'hui un espace fortement utilisé

pour des pratiques de tourisme et de loisir. Cet attrait entraîne parfois une intense utilisation de l'espace, et les collectivités territoriales sont clairement en attente de données pour améliorer la gestion locale des plages. Cette recherche a pour objectif appliqué de proposer aux gestionnaires des espaces littoraux un outil d'aide à la décision dans leur réflexion sur la gestion et la qualité de leurs plages. Cet outil prend la forme d'un modèle qui permet de simuler l'organisation et le fonctionnement de la plage. Nous proposons ici d'en montrer le processus de construction.

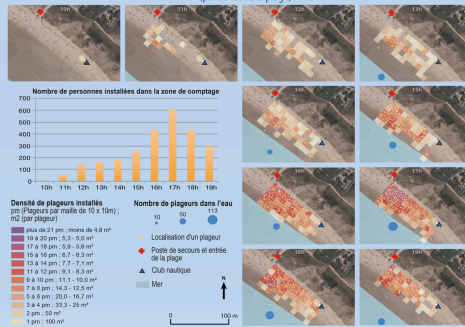
Observer les fréquentations pour comprendre les formes et les rythmes du remplissage de la plage

La définition des variables spatio-temporelles de remplissage et de répartitions des usagers des plages s'effectue grâce à l'analyse des fréquentations. Ces analyses permettent de paramétrer le comportement des usagers en identifiant les relations entre la configuration de l'espace support et les pratiques de la plage.

L'étude des dynamiques spatio-temporelles du remplissage

La plage est un espace de pratiques qui suit un rythme diurne et dont le remplissage s'effectue en 4 temps : d'abord un déversement de personnes depuis l'accès où les usagers vont remplir l'espace de façon presque homogène (jusqu'à 13h), puis, dans l'après-midi, on observe une densification de la fréquentation avec un gradient de densité qui décroît à mesure que l'on s'éloigne de l'accès. Le troisième temps correspond au pic de la fréquentation que nous observons aux alentours de 17h. Puis vient le dernier temps où les usagers quittent peu à peu la plage.

Dynamiques de remplissage de la plage de Gros Jonc sur l'île de Ré, le 24 juillet 2014 (partie de la plage)



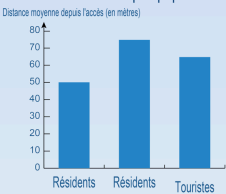
Identifier des profils à partir des comportements spatiaux des usagers

Il existe différents comportements spatiaux sur la plage, que nous identifions afin d'alimenter le modèle de remplissage de la plage. Pour cela, nous interrogeons les usagers, puis nous déterminons à partir des questionnaires des profils de baigneurs en fonction de leurs pratiques de la plage, de leurs statuts, de leurs attentes, de leurs perceptions et de leurs connaissances différenciées de l'environnement.

La diffusion d'un questionnaire d'enquêtes et la localisation des personnes enquêtées par GPS

Un questionnaire d'enquêtes a été diffusé auprès de 1774 personnes durant l'été 2014. Ce questionnaire avait pour objet de qualifier la fréquentation, les pratiques, les perceptions de la qualité et les connaissances de l'environnement par les usagers des plages.

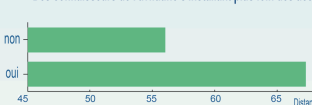
Le statut dans le lieu qui explique la localisation sur la plage



Distance moyenne depuis l'accès et statut dans le lieu (779 enquêtes ; p-value < 0,01)

Afin de mettre en relation la localisation des usagers et leurs connaissances de l'environnement, les personnes enquêtées étaient géolocalisées par GPS au moment de la passation du questionnaire.

Des connaisseurs de l'avi-faune s'installent plus loin des accès que les autres



Distance moyenne entre l'accès et la position d'installation des personnes pouvant ou non citer trois noms d'oiseaux littoraux ou marins (776 enquêtes ; p-value < 0,01)

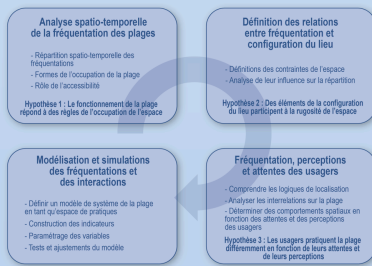
La construction d'une démarche de recherche pour la formalisation d'un modèle de remplissage de la plage en tant qu'espace de pratiques

Pour répondre à ces questionnements et formaliser un modèle permettant la compréhension et la simulation du fonctionnement de la plage en tant qu'espace de pratiques, nous avons mis en place une démarche de recherche en 4 volets. Ce travail a été réalisé à partir de données récoltées sur les plages de la mer des Pertuis sur la côte atlantique française.

Une démarche de recherche en 4 volets

Les 4 volets de cette démarche correspondent aux étapes nécessaires à la calibration de notre modèle. Pour cela nous analysons la répartition spatio-temporelle de la fréquentation et la configuration du lieu, puis nous analysons les perceptions, les attentes, et les comportements spatiaux des usagers. Le dernier volet consiste enfin en la formalisation et le paramétrage du modèle.

Les 4 étapes de la formalisation du modèle de remplissage de la plage pour des pratiques de tourisme et de loisirs



Un échantillon de plages du littoral atlantique dans l'espace des Pertuis charentais

Plus de 80 plages sont répertoriées sur notre zone d'étude et donnent lieu à des comptages à partir de photographies aériennes dans les CDC d'Oléron et de Ré et les CDA de La Rochelle et de Rochefort. Plusieurs types de plages composent notre échantillon : des plages urbaines et des plages plus "sauvages", des plages très connectées aux transports urbains et d'autres plus à l'écart, ou des plages à notoriété plus ou moins forte.

Un échantillon de plage du littoral atlantique dans l'espace des Pertuis charentais



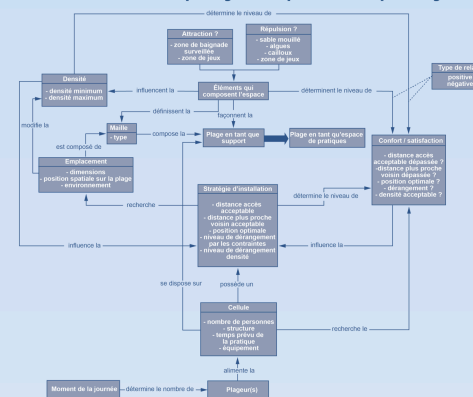
L'analyse des répartitions des fréquentations sur la plage

Afin de calibrer le modèle de remplissage de la plage, nous observons à partir de photographies aériennes les répartitions des fréquentations sur les plages de notre espace d'étude. Nous déterminons alors des relations entre les densités d'utilisation de la plage et la configuration des lieux (accès, zones de baignades surveillées, etc.)



La formalisation du modèle REMEPP

REMEPP (modèle de REMplissage de l'Espace de Pratiques Plage)



Le modèle REMEPP est réalisé en tenant compte de la configuration des lieux et de ses éventuelles modifications de configuration (ouvertures ou fermetures d'accès par exemple), mais aussi en tenant compte de la constitution de la cellule d'usagers (nombre de personnes, présence d'enfants, etc.). Ce modèle restitue le fonctionnement du système plage en tant qu'espace de pratiques. Il permet de mesurer, puis d'évaluer les effets des aménagements, des actions de sensibilisation ou des politiques de protection des plages sur les comportements spatiaux et sur l'évolution de la satisfaction des usagers en matière de confort et de qualité de l'expérience.