



HAL
open science

Yanbianzhou Liao Jin shiqi chengzhi jiqi fenbu qingkuang gaishu 延边州辽金时期城址及其分布情况概括

Liu 刘晓溪 Xiaoxi, Jiang 姜铭 Ming, Pauline Sebillaud

► To cite this version:

Liu 刘晓溪 Xiaoxi, Jiang 姜铭 Ming, Pauline Sebillaud. Yanbianzhou Liao Jin shiqi chengzhi jiqi fenbu qingkuang gaishu 延边州辽金时期城址及其分布情况概括. Dongbei shidi, 2015, 2, pp.22-25. <10.16435/j.cnki.cn22-1273/c.2015.02.003>. <hal-01462118>

HAL Id: hal-01462118

<https://hal.science/hal-01462118v1>

Submitted on 24 Jan 2020

HAL is a multi-disciplinary open access archive for the deposit and dissemination of scientific research documents, whether they are published or not. The documents may come from teaching and research institutions in France or abroad, or from public or private research centers.

L'archive ouverte pluridisciplinaire HAL, est destinée au dépôt et à la diffusion de documents scientifiques de niveau recherche, publiés ou non, émanant des établissements d'enseignement et de recherche français ou étrangers, des laboratoires publics ou privés.



Distributed under a Creative Commons Attribution - NonCommercial 4.0 International License

延边州辽金时期城址及其分布情况概述

刘晓溪 姜铭 Pauline Sebillaud

【内容提要】延边朝鲜族自治州地处吉林省东部山区，曾为渤海故地，州境内除分布有大量的渤海时期城址外，亦有数量相当的辽金时期城址，其中部分城址系沿用渤海时期故城。自辽灭渤海建东丹国，至女真人崛起推翻辽王朝的统治建立金国，直至蒙元灭金这一期段，该区域内的政治格局发生了一系列重大的变化，其在城址结构和分布上亦应有所反映。

【关键词】延边州辽金时期城址

【中图分类号】K878 **【文献标识码】**A **【文章编号】**1009 - 5241 (2015) 02 - 0022 - 04

DOI:10.16435/j.cnki.cn22-1273/c.2015.02.003

延边朝鲜族自治州（以下简称延边州）位于吉林省东部地区，北连黑龙江，东与俄罗斯接壤，南与朝鲜毗邻，地处吉林东部以长白山脉为主体的山岳及丘陵地区，境内山脉纵横、河流交错。共发现有古代城址近百座，除了大量的渤海城址外，尚有辽金时期城址57座，其中部分沿用渤海故城。由于多数城址并未做过科学的考古发掘工作，其时代系通过田野考古调查时采集的标本来推定的，因此要切实地搞清城址的始建年代及沿用情况，还有待于日后更多的考古发掘工作的进一步展开。故此，目前我们仅能根据现有的一些材料，结合前人的研究成果和有限的文献史料，对延边州境内辽金时期城址的基本情况、形制特点和分布情况做一简单的整理。

一、延边州辽金时期城址的基本情况

“吉林省辽金城址中，有的为渤海城址，后被辽代沿用，有的则系辽代所建，金代继续沿用。由于辽金城址在形制、遗物方面十分近似，难以区分，因此长期以来概称之为辽金古城”^①。吉林省境内的辽金时期城址绝大多数分布于中西部地区，东部相对较少，经统计，“吉林省境内辽金古城多达260余座”，其中延边州境内57座。辽灭渤海即建东丹，实则渤海之地尚不平定，安边、郑颀、定理、南海诸府叛服无常，渤海人的反抗运动亦此起彼伏，加之北方黑水靺鞨的崛起，辽代初期在渤海故地的统治亦面临着严峻的挑战，加之辽国志在南朝，遂南迁东丹。东丹从建国到南迁仅仅三年时间，并无时间修建大规模的城池，除沿用渤海故城外，也仅能修建些小规模军事性城堡。故此延边州所谓的辽金时期城址，除沿用渤海的故城外，绝大多数城址的修筑时间应在女真人崛起至金代建国之后这一时段。而这一时段的前半部分延边州地区也尚处于辽代势力范围之内。

延边州境内的57座辽金时期城址，按照规模分为四类，即特大型城址（周长3000米以上）、大型城址（周长2000-3000米）、中型城址（周长1000-2000米）和小型城址（周长不足1000米），详情见表1：

表 1 延边州辽金城址的基本情况

城址名称	周长	形状及结构
特大型城址 6 座		
城墙砬子山城※	约 10 000	不规则形, 石墙, 北有重垣, 门 3
五虎山山城※	约 5000	半月形, 石墙, 门 2, 瓮城、瞭望台、马面等
东四方台山城	约 5000	不规则四边形, 土石混筑城墙, 有门 1, 有角楼、壕沟
城子山山城※	4454	不规则的椭圆形, 石墙, 门 4, 有瓮城
船口山城※	约 3700	近似菱形, 分为东南城和西北城两部分, 瓮门 1
通肯山城	约 3000	不规则形, 石墙, 门 2
大型城址 15 座		
满台城山城	2755	近长方形, 城墙土筑, 门 5, 有角楼
杨木顶子山城	2680	椭圆形, 城墙土石混筑, 门 2, 有瓮城、角楼
亭岩山城	约 2500	不规则三角形, 石墙, 门 1
干沟子山城	约 2500	不规则形, 城墙土石混筑, 门 2, 有瓮城
城子沟山城	2500	不规则椭圆形, 城墙土石混筑, 门 2, 有瓮城、马面
松月山城※	2480	不规则圆形, 土筑城墙, 门 1, 有角楼
广兴山城	2288	马蹄形, 土筑城墙, 门 2
三山洞山城	2075	簸箕形, 城墙土石混筑, 门 1
温特赫部故城※	2269	长方形, 土筑城墙
东古城	2080	长方形, 夯筑城墙, 门 2, 设瓮城、角楼、马面、护壕
清水山城	2053	椭圆形, 城墙土石混筑, 门 1
裴优城	2023	方形, 夯筑城墙, 门 4, 有瓮城、角楼、马面、护城河
五峰山城※	约 2000	不规则形, 土筑城垣, 门 1, 有瞭望台、马面、角楼
通沟岭山城※	约 2000	不规则形, 城墙土石混筑, 门 3, 有瓮城、马面、角楼
水流峰山城	约 2000	石墙, 有壕沟
中型城址 14 座		
养参峰山城	1952	椭圆形, 城墙土筑, 门 1
沙河子山城	1700	不规则形, 城墙土筑
白石砬子山城	1675	不规则长方形, 城墙土石修筑, 有角楼、瓮城
横道河子古城※	1620	不规则方形, 土筑墙垣, 门 1, 有瓮城、壕沟
黑石古城※	1320	长方形, 城墙土筑, 门 1, 有瓮城, 马面、角楼
营城子古城※	约 1300	不规则长方形, 城墙土石混筑, 门 2, 有瓮城、马面、角楼
公家店山城	1270	不规则形, 城墙, 门 1
西北岔山城	1185	不规则非闭合式城隘, 城垣土筑, 门 1, 有马面
英义城址※	约 1100	长方形, 土筑城墙, 门 3
罗子沟古城	1060	长方形, 城墙夯筑, 门 1, 有瓮城、马面、角楼、护城壕
土城村城址	1006	长方形, 城墙石砌
山城岭山城	1000	圆形, 石筑城墙
大北城山城	约 1000	略呈弓形, 土筑墙基, 门 1
半城村城址	约 1000	残存大半, 城墙夯筑, 门 1

*北 美 枷 2015-2

小型城址 21 座		
河龙城址※	984	近菱形，城墙系土石混筑，有门址、瓮城
马圈子古城※	约 932	不规则四边形，城墙土石混筑，门 1，有瓮城、马面、角楼
孙船口古城※	不足 1000	城墙土筑，门址不清
万宝古城	806	长方形，城墙夯筑，门 2，有瓮城、马面、角楼
古城里城址※	710	不规则长方形，石砌墙垣，门 1
帽儿山山城	约 700	长方形，门 2，门外三道平行墙垣上均有瓮门、马面
榆树川古城※	500	长方形，石砌墙基，土石混筑墙垣
宝马城址※	465	长方形，墙基石砌，土筑墙垣
海兰城址	400	城垣无存
偏脸山城	380	不规则圆角长方形，城墙系土石混筑，门 1，有马面
北城子山城	375	不规则的五边形，城墙土筑
太阳城址※	361	长方形，城墙土石混筑，门 2
大砬子山城※	340	梯形，石砌城墙，夯土墙基
小红旗河城址	320	方形，土筑墙垣，有壕沟
背阴砬子城址	286	不规则圆形，土筑城墙，门 1，有马面
三道村城址	约 235	不规则形，土墙，有壕沟
江源城址	约 200	土筑城墙，有护壕
大六道沟城址※	约 200	椭圆形
河口城址※	196	方形，城墙土石混筑
草帽顶子城址	135	椭圆形，城墙土石混筑，门 1，有环壕
长东城址	约 80	不规则的长圆形，墙垣土石混筑

（另有吉兴山城，周长不详，石砌城垣，部分地段土筑。加※号为渤海时期城址为辽金时期沿用）

二、延边州境内辽金时期城址的特点

（一）部分沿用渤海故城

古城沿用的现象实为普遍,延边州亦然,上述的57座辽金时期城址中,初步确认有22座系沿用的渤海故城。

渤海曾称“海东盛国”,盛时“地有五京、十五府、六十二州”^④,东北诸夷皆臣属之,及其势衰,仍能与契丹对峙多年。辽太祖天显元年(926)灭渤海建东丹国,除沿用渤海旧制外,亦沿用渤海故城。《辽史·太祖纪》:“天显元年(926)二月丙午,改渤海为东丹,忽汗城为天福,册皇太子倍为人皇王,以主之。”忽汗城即渤海上京龙泉府,据《渤海上京城》发掘报告中称,上京城毁于东丹南迁后。李健才先生考证苏密城为渤海长岭府所在地,城内除采集到渤海时期遗物外,^⑤还发现过辽金时期的兽面瓦当。^⑥以上皆为辽金沿用渤海故城之实证。太宗天显三年(928)即迁东丹,至少在东丹国初建之三年,均沿用渤海故城,由此推知东丹南迁所毁渤海城池绝非上京一座。金毓黼先生根据《辽史·地理志·东京道》整理出东丹南迁的渤海州县就有30余座,这些州县的大规模南迁很可能造成一些城址的衰落甚至毁坏。故此,57座辽金城址中除上述已知沿用的渤海城址外,大部分的渤海城址至少在辽初的东丹国时期都仍在沿用,有些城址甚至沿用至金、元时期。在城墙砬子山城和城子山山城均发现过东夏国时期的铜印。

（二）山城数量多于平地城

延边州境内已经确认的57座辽金时期城址中,山城有33座,约占总数的58%。从城址规模看,特大型城址均为山城;大型城址中山城12座,平地城仅3座;中型城址中山城7座,平地城7座;小型城址中山城7座,平地城14座。

对比延边州渤海时期城址的情况,城址共计60座,其中山城仅有17座,约占总数28%。虽然延边州境内已确认的辽金时期城址数量较渤海时期略少,然通过对比不难发现,山城的数量却有明显增多,这应该不仅仅是由吉林东部山区的地形、地貌特点决定的,同时也体现了该区域特定历史阶段政治格局的变化。

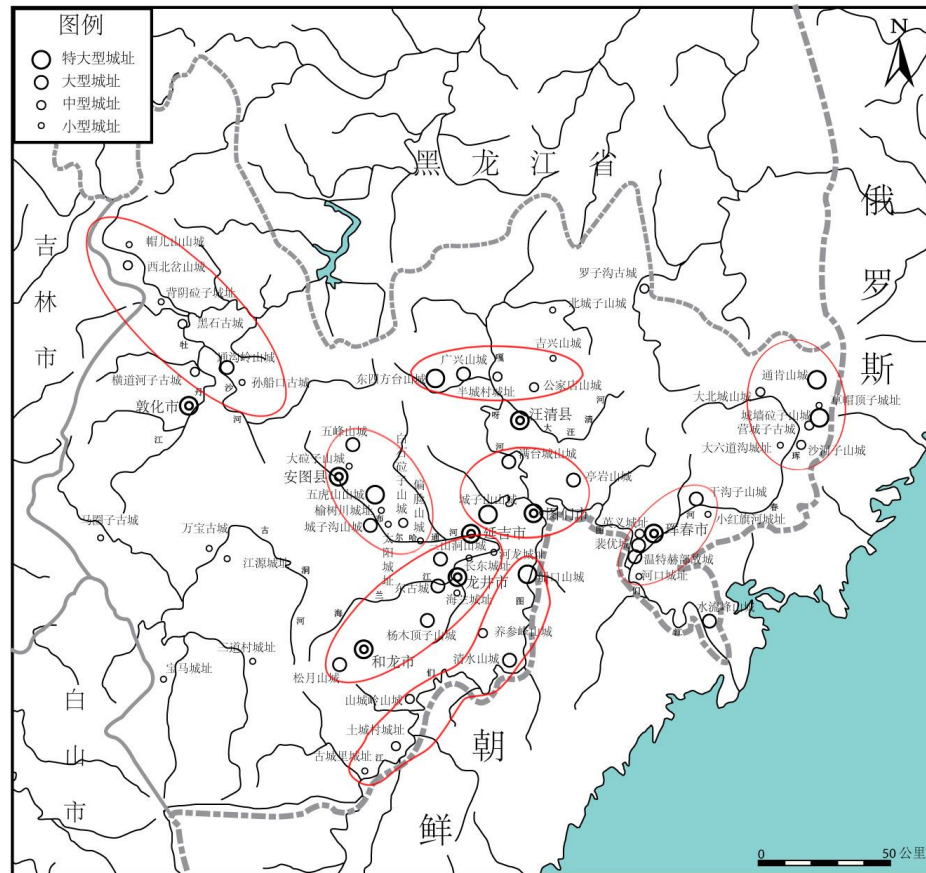
三、延边州辽金城址的分布情况

城址的分布与道路交通是分不开的,一些重要的城址既是一方之军政重心,同时也是水陆交通之枢纽,往往地处水陆交通要道之咽喉地带。辽金时期延边州境的道路交通基本上还是沿用渤海时期,“渤海政权对外交通有六条道路,即通往中原的营州道和朝贡道,通往周边民族的契丹道和黑水道,通往朝鲜半岛的新罗道和通往日本的日本道”^⑦。今观之,从黑龙江宁安县东京城(即渤海上京龙泉府)出发,除黑水道外,其余五条线路均经由延边州境内。至“金贞元元年(1153),自上京会宁府迁都燕京(辽代的南京析京府,即今北京)以后,上京仍为一路的中心,从这里通往所属各路的交通多分布于今吉、黑两省境内”。^⑧经李健才先生考证,通往合懒路和恤品路的道路部分经由延边州境内。^⑨

延边州境内辽金时期城址若以城子山山城为出发点,沿水陆交通线大致可以划分成几条主要的路线:以城子山山城为中心,沿布尔哈通河沿岸的一系列城址向西,抵达安图境内的五虎山山城,越过牡丹岭向西北抵敦化的通沟岭山城、通沟岭山城

是延边州向北进入牡丹江流域、向西进入松花江流域的一个重要枢纽；自城子山山城北行，抵满台山山城，继续向北进入以东四方台山城为中心的嘎呀河流域，向东北经由罗子沟古城进入大绥芬河流域，这是李健才先生考证金代通往恤品路线的一部分；自城子山山城东行，沿图们江进入以裴优城为中心的图们江流域，继续向东北进入以城墙砬子山城为中心的琿春河流域，这条线路亦可通往金代的恤品路；自城子山山城向西南沿海兰河沿岸的一系列古城和向南抵船口山城，沿图们江沿岸的一线的城址。

正是在这样的水陆交通网络上，形成了八个主要区域：以通沟岭山城为中心向周边辐射的黑石古城、横道河子古城、孙船口古城区域；以五虎山山城为中心、延吉附近以城子山山城为中心的布尔哈通河沿线；以东四方台山城为中心呈横向分布，自西向东为东四方台山城、广兴山城、半城村城址；以裴优城和温特赫部故城为中心，英义城、河口城址等沿图们江分布；以城墙砬子山城和通肯山城为中心，分布有大北城山城、营城子古城、沙河子城址等；海兰河沿岸的海兰城址、东古城、松月山城一线及图们江沿岸船口山城、清水山城到土城村城址一线。



①②陈相伟：《吉林省辽金考古综述》，《北方文物》1995年第4期。

③ 文中的大部分城址的信息均摘自《中国文物地图集——吉林分册》及延边州各市县的文物志，上述信息主要是以1965年、1981年展开的两次全国性质的文物普查所获得的材料为基础，并参见了以往的调查、发掘和研究的成果。

- ④ 《新唐书·渤海传》。
- ⑤ 李其大：《桦甸县苏密城发现刻划符号的陶豆柱和 莲花瓦当》，《吉林省考古学会通讯》第 2 期，1982 年 5 月。
- ⑥ [日] 岩间茂次郎：《桦甸县苏密城调查状况报告 书》，见《吉林省古迹文物调查书》。
- ⑦ 魏存成：《渤海政权的对外交通及其遗迹的发现》，《中国边疆史地研究》2007 年第 3 期。
- ⑧ 王绵厚、李健才：《东北古代交通》，沈阳：沈阳出版 社，1990 年，第 222 页。
- ⑨ 李健才：《东北史地考略》，长春：吉林文史出版社，1986 年，第 167 页、第 169 页。