



**HAL**  
open science

**Fédération de botanistes, synthèse de contributions  
citoyennes et transfert de la connaissance naturaliste  
L'exemple de l'association Tela Botanica**

Delphine Montagne

► **To cite this version:**

Delphine Montagne. Fédération de botanistes, synthèse de contributions citoyennes et transfert de la connaissance naturaliste L'exemple de l'association Tela Botanica. NETCOM : Réseaux, communication et territoires / Networks and Communications Studies, 2013, Les données environnementales en libre accès : politiques, expériences, usages 27 (1-2), 10.4000/netcom.1312 . hal-01443619

**HAL Id: hal-01443619**

**<https://hal.science/hal-01443619v1>**

Submitted on 23 Jan 2017

**HAL** is a multi-disciplinary open access archive for the deposit and dissemination of scientific research documents, whether they are published or not. The documents may come from teaching and research institutions in France or abroad, or from public or private research centers.

L'archive ouverte pluridisciplinaire **HAL**, est destinée au dépôt et à la diffusion de documents scientifiques de niveau recherche, publiés ou non, émanant des établissements d'enseignement et de recherche français ou étrangers, des laboratoires publics ou privés.

---

## Fédération de botanistes, synthèse de contributions citoyennes et transfert de la connaissance naturaliste

L'exemple de l'association Tela Botanica

Delphine Montagne

---

**Édition électronique**

URL : <http://netcom.revues.org/1312>

DOI : 10.4000/netcom.1312

ISSN : 2431-210X

**Éditeur**

Netcom Association

**Édition imprimée**

Date de publication : 1 septembre 2013

Pagination : 190-194

ISSN : 0987-6014

**Référence électronique**

Delphine Montagne, « Fédération de botanistes, synthèse de contributions citoyennes et transfert de la connaissance naturaliste », *Netcom* [En ligne], 27-1/2 | 2013, mis en ligne le 18 juin 2014, consulté le 02 octobre 2016. URL : <http://netcom.revues.org/1312> ; DOI : 10.4000/netcom.1312

---

Ce document est un fac-similé de l'édition imprimée.



Netcom – Réseaux, communication et territoires est mis à disposition selon les termes de la licence Creative Commons Attribution - Pas d'Utilisation Commerciale - Pas de Modification 4.0 International.

*Networks and Communication Studies,*  
*NETCOM*, vol. 27 (2013), n° 1-2  
pp. 190-194

## FEDERATION DE BOTANISTES, SYNTHESE DE CONTRIBUTIONS CITOYENNES ET TRANSFERT DE LA CONNAISSANCE NATURALISTE : L'EXEMPLE DE L'ASSOCIATION TELA BOTANICA

### MONTAGNE DELPHINE<sup>1</sup>

**Résumé** – *Tela Botanica est une association dédiée à la botanique. Elle s'appuie sur Internet et les nouvelles technologies pour développer un réseau naturaliste francophone. Cette note rappelle sa construction, ses particularités techniques et organisationnelles. Ces dernières ont permis son succès et le développement de projets pluri-thématiques au service de la connaissance naturaliste.*

**Mots-clés** – *Réseau botanique, réseau francophone, crowdsourcing, communauté naturaliste*

**Abstract** – *Tela Botanica is an association dedicated to botany. It relies on the Internet and new technologies to develop a French naturalist network. This note recalls its construction, technical and organizational features. Which have enabled the success and development of multi-thematic projects in the service of naturalist knowledge.*

**Key-words** – *Botanical network, francophone network, crowdsourcing, naturalist community*

## INTRODUCTION

L'association Tela Botanica, la « toile des botanistes », est un réseau francophone de botanistes représentant 85 pays et recensant 20 000 inscrits en avril 2013.

---

<sup>1</sup> Ingénieure d'étude au CNRS UMR ARTeHIS (6298). Maison des Sciences de l'Homme de Dijon-6 esplanade Érasme - BP 26611 21061 Dijon cedex. Tel : 03.80.39.35.96 - e-mail : [montagnedelphine@gmail.com](mailto:montagnedelphine@gmail.com)

## 1. HISTORIQUE

Fondée en 2000 à Montpellier (34) l'association se fixe pour objectif de créer des liens entre botanistes francophones. Elle met à la disposition du public des données naturalistes libres de droits, collectées dans un cadre collaboratif, préservant ainsi des savoirs botanistes à forte valeur économique.

Implantée dans une ville au riche passé botanique, elle a été créée par trois associations reconnues (la Garance voyageuse, la Société Botanique de France et l'Association pour la Connaissance et l'Étude du Monde Animal et Végétal) et une personne morale, son président actuel, Daniel MATHIEU. Elle s'appuie dès sa création sur les travaux scientifiques botaniques de bénévoles, avec le soutien financier de mécènes et du dispositif des emploi-jeunes.

Tela Botanica a pour but de fédérer des botanistes dispersés géographiquement autour d'une plate-forme informatique commune.

## 2. CARACTERISTIQUES TECHNIQUES

A ses débuts liste de diffusion, Tela Botanica compte en mai 2013 un site Internet<sup>2</sup> relais de l'information botanique francophone, plusieurs bases de données regroupant données naturalistes, images, cartes de répartition, référentiels... et une centaine de forums-projets.

Au cœur du dispositif, le participant entre dans son « Carnet en ligne » les données botaniques recueillies sur le terrain.

L'interface de saisie s'articule en deux onglets, « Observations » et « Images ».

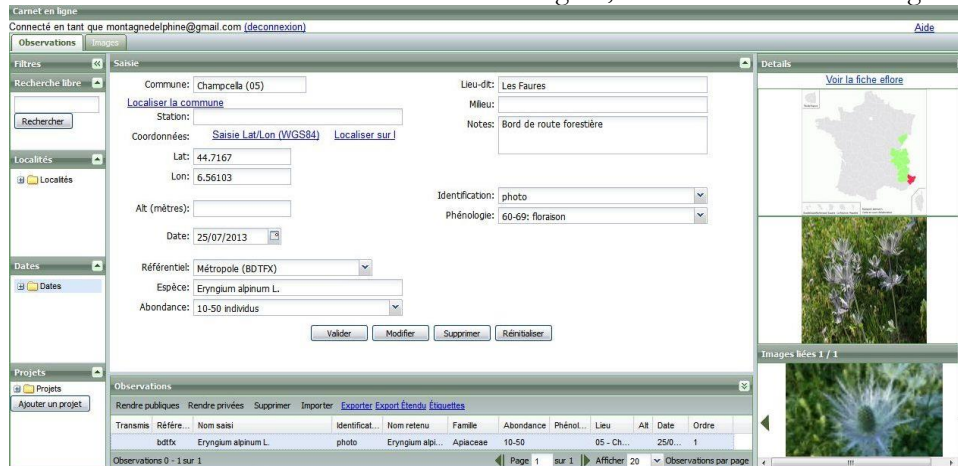


Figure 1. Copie d'écran de l'interface de saisie du Carnet en ligne.

<sup>2</sup> Site Internet consultable à ce lien : <http://www.tela-botanica.org>

Le « telabotaniste » entre la donnée naturaliste dans le premier onglet : flore prédéfinie par le référentiel choisi, date et localisation (au choix par coordonnées géographiques, pointage sur une application géographique ou par saisie de la commune. Il est possible d'enrichir la donnée, par exemple avec la phénologie ou des notes. La saisie du taxon entraîne l'apparition dans le panneau de droite d'une illustration de la fiche e flore qui propose carte et photo. Le panneau de gauche filtre les données par dossier « localités », « dates » et « projets ». Le second onglet « Images » permet l'ajout des photos et de les lier aux données saisies.

Afin de valoriser ses données personnelles, de nombreux outils (flux RSS, champs personnalisables, widgets...) sont proposés par le site Tela Botanica. Ces valeurs ajoutées à la donnée fidélisent le telabotaniste et entraînent une dynamique de saisie régulière.

Les données peuvent, selon le choix de l'utilisateur, être intégrées à la fiche e flore et rejoindre les 288 000<sup>3</sup> données publiques. L'ensemble des participations collectives (crowdsourcing), est regroupé pour obtenir l'information botanique connue mise à disposition librement sous la licence Creative Commons.

Tela Botanica reprend également les données de bases externes. Ses données sont moissonnées par le GBIF qui les diffuse au niveau mondial.

Bien référencée dans Google, Tela Botanica s'appuie sur son dynamisme, par exemple par des concours brefs (« l'image du mois »), sa réactivité par des actualités hebdomadaires ou son adaptation aux technologies pour se positionner comme relais majeur de l'information botanique.

### 3. CARACTERISTIQUES ORGANISATIONNELLES

L'association s'est appuyée à ses débuts sur plusieurs écrits pour expliquer son modèle d'organisation. Tela Botanica a puisé dans *La Cathédrale et le bazar* (RAYMOND, 1999) pour expliquer son pragmatisme, son efficacité, sa complexité et sur la théorie des fractales et les travaux de Jean-Michel CORNU (CORNU, 2004) pour mettre en place l'articulation des acteurs entre eux. Les valeurs du Réseau Ecole et Nature ont été mobilisées et, plus récemment, la licence Creative Commons pour l'utilisation, la réutilisation et la diffusion des données.

---

<sup>3</sup> Selon les analyses de Tela Botanica au 20 août 2013 : 288 469 publiques sur les 423 849 données entrées sur le Carnet en ligne.

Les contributeurs de Tela Botanica regroupent des savants et des novices<sup>4</sup>. Les premiers aident les nouveaux arrivants dans la détermination des plantes décrites et photographiées dans un esprit de partage. Ils se réunissent autour de « projets » collectifs visant à produire, sur une thématique discutée et choisie, un résultat exploitable par les adhérents du réseau pour des études scientifiques (étude de la biodiversité, suivi des changements climatiques...) en partenariat avec des chercheurs (CNRS, Muséum National d'Histoire Naturelle).

L'association participe également au développement d'outils d'aide à la détermination des plantes, en partenariat avec des scientifiques, dans le cadre du projet Pl@ntNet financé par la fondation Agropolis.

L'association emploie dix-huit salariés chargés de l'animation, de la modération, des systèmes d'information et du réseau botanique. Cinquante « membres relais » bénévoles maillent l'ensemble du territoire français dont une majorité se localise dans le sud de la France.

Tela Botanica est reconnue au niveau national par le Ministère de l'écologie et du développement durable qui l'associe pour les référentiels botaniques. A l'échelle européenne elle participe à la mise en place des index botaniques. Au niveau international, elle est présente de manière privilégiée en Afrique du Nord francophone. Son président souhaite qu'ainsi structurée et forte de ses données, Tela Botanica soit reconnue scientifiquement et puisse ouvrir davantage de discussions en français dans un monde botanique essentiellement anglophone.

#### **4. PERSPECTIVES D'EVOLUTION**

Très engagée dans la diffusion non-commerciale des données, Tela Botanica travaille sur un partenariat avec le Conservatoire d'Espaces Naturels du Languedoc-Roussillon, les Ecologistes de l'Euzières et Biotope pour mettre en place un projet de développement d'une charte pour la diffusion libre des données naturalistes. Elle vise une meilleure fluidité dans la diffusion des données en utilisant les outils de moissonnage développés par le GBIF.

Son développement francophone passe par la mise en place d'un projet « Afrique du Nord ». Débutant en juin 2013 par un colloque à Tunis, il vise à mieux identifier et connaître tout le potentiel botanique de cette région.

---

<sup>4</sup> Selon les analyses d'avril 2013 des données entrées dans 1500 profils, 40% sont débutants et 30% ont une bonne pratique de la botanique pour un âge moyen de 43ans : <http://www.tela-botanica.org/actu/article5663.html>

L'association met dès à présent à disposition des documents botaniques numérisés. Elle souhaite rendre accessible en ligne l'ensemble des données bibliographiques en français depuis 1850, en partenariat avec les associations éditrices.

L'objectif de connaissance de Tela Botanica a permis à l'association de développer des formations de botanique à l'université de Montpellier. Elle souhaite l'étendre à l'échelle nationale.

## CONCLUSION

Tela Botanica propose un support technique fédérateur en botanique qui modifie la production des données et leur diffusion. Regroupant toutes les générations de botanistes, ce réseau renouvelle et maintient des connaissances naturalistes en langue française. Forte de son organisation et de la reconnaissance de son expertise, le réseau des botanistes souhaite gagner une place plus importante au niveau mondial dans la connaissance naturaliste.

Merci à Daniel MATHIEU, président de l'association Tela Botanica, pour l'entretien complémentaire qui a permis l'enrichissement de cet article et pour sa relecture attentive.

## BIBLIOGRAPHIE

- CORNU J.M. (2004), « La coopération, nouvelles approches », version 1.2, 123p. Licence creative Common
- MATHIEU D. (2002), « Les réseaux coopératifs, l'expérience de Tela Botanica. Analyse du fonctionnement après trois années d'activités », 25p.
- MONTAGNE D. (2011), « Les données localisées en accès libre sur la biodiversité en France », mémoire de Master 1, Université Paris 1 Panthéon-Sorbonne soutenu le 5 juillet 2011, 95p. Dont entretien de Madame MOUYSET du 23/03/11, directrice de Tela Botanica.
- RAYMOND E. (1999), *La cathédrale et le bazar*, O'Reilly Media, 16p
- Société Botanique de France, La Garance Voyageuse, Association pour la Connaissance et l'Étude du Monde Animal et Végétal, MATHIEU D. (1999), « Charte fondatrice du réseau Tela Botanica », 4<sup>ème</sup> version, 8p. Consultable librement : <http://www.tela-botanica.org/sites/reseau/fr/documents/charte.pdf>
- « Statuts de l'association Tela Botanica, adoptés lors de l'assemblée générale du 31 mars 2007 », Montpellier, 6p. Consultable librement : [http://www.tela-botanica.org/sites/reseau/fr/documents/Statuts\\_Tela\\_310307.pdf](http://www.tela-botanica.org/sites/reseau/fr/documents/Statuts_Tela_310307.pdf)