



HAL
open science

Spatialisation des mobilités fluviales et humaines dans la plaine du Brahmapoutre (Inde)

Émilie Crémin, Stéphane Grivel

► **To cite this version:**

Émilie Crémin, Stéphane Grivel. Spatialisation des mobilités fluviales et humaines dans la plaine du Brahmapoutre (Inde). SIG 2016, Oct 2016, Versailles, France. 2016. hal-01403768

HAL Id: hal-01403768

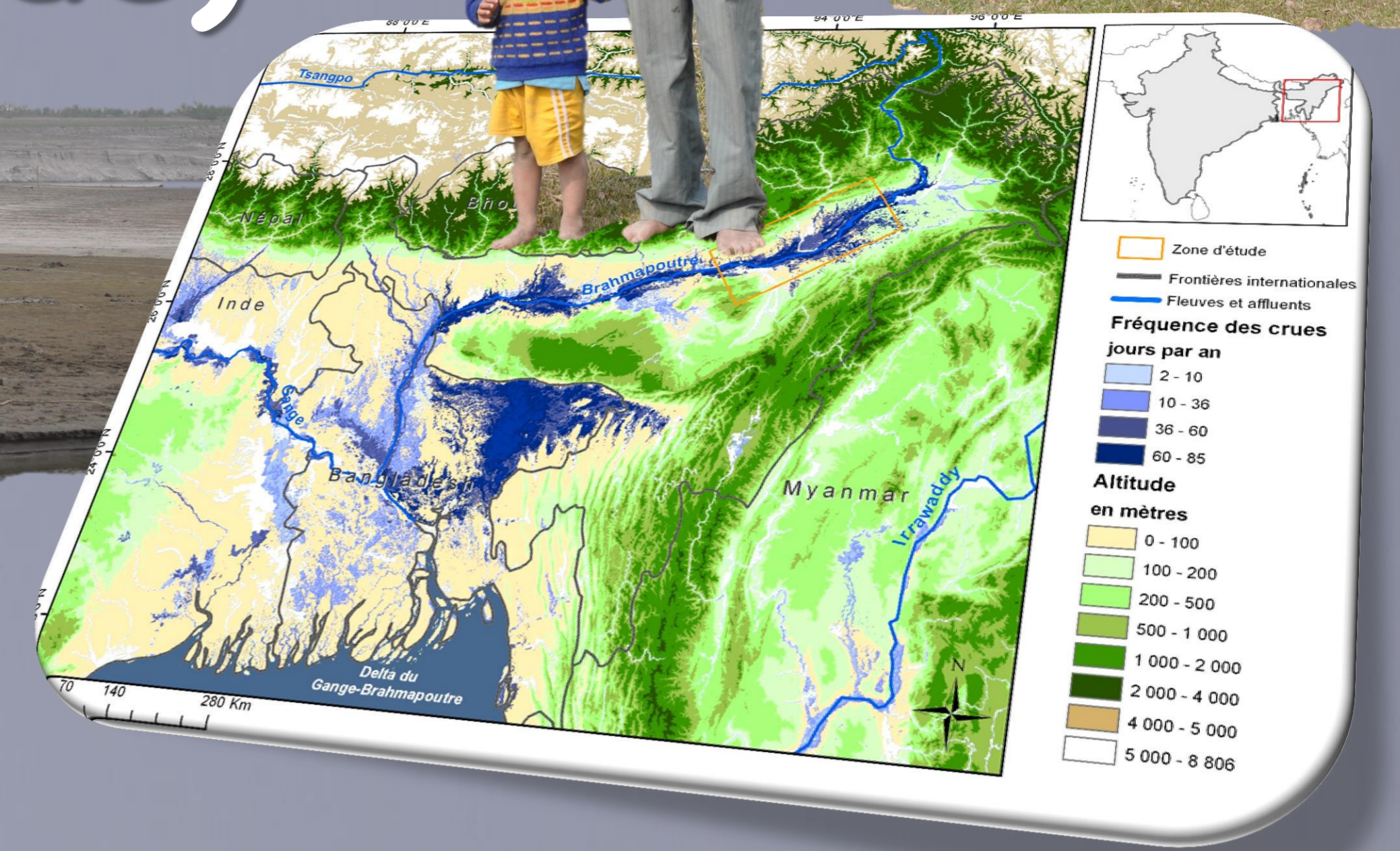
<https://hal.science/hal-01403768>

Submitted on 27 Nov 2016

HAL is a multi-disciplinary open access archive for the deposit and dissemination of scientific research documents, whether they are published or not. The documents may come from teaching and research institutions in France or abroad, or from public or private research centers.

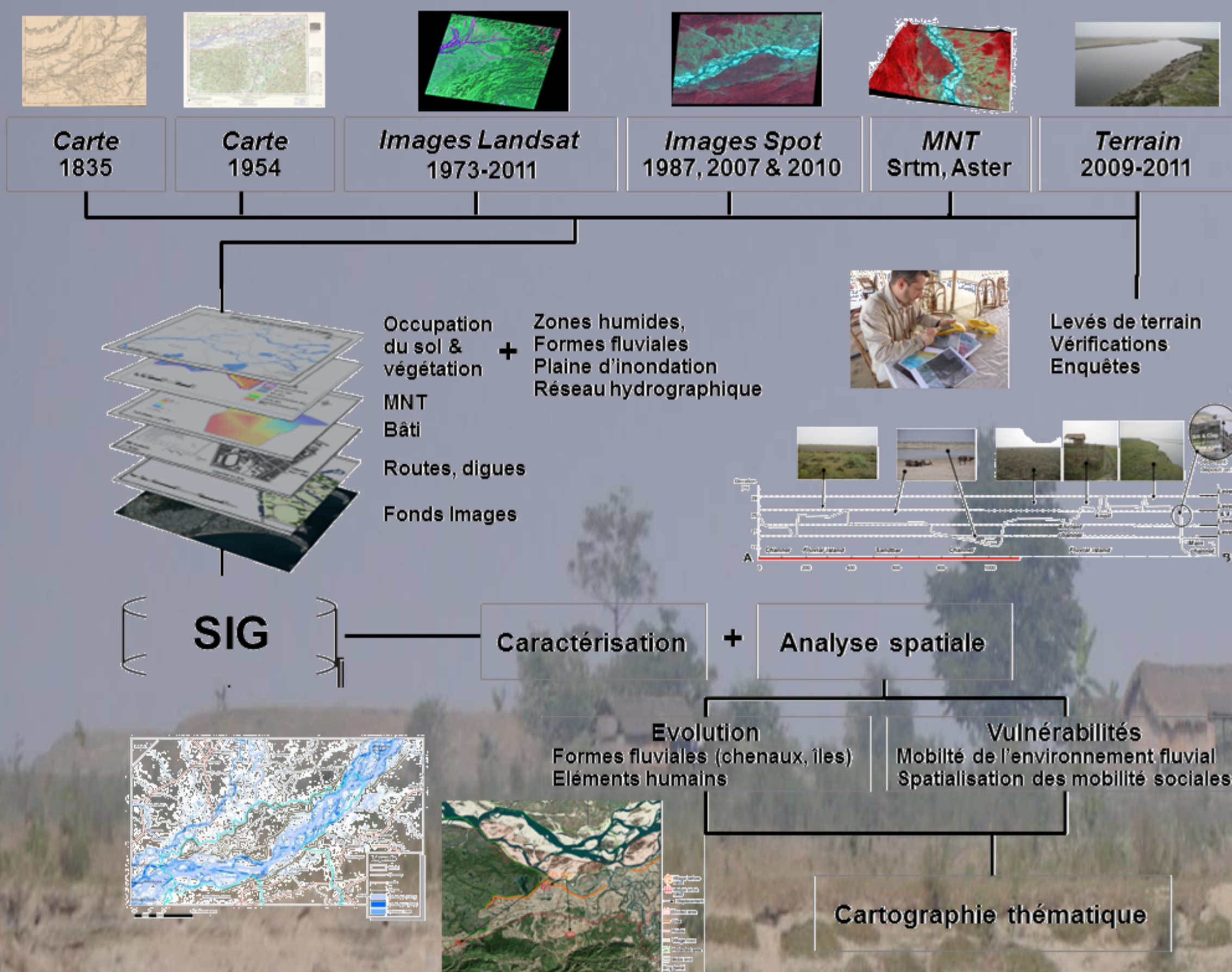
L'archive ouverte pluridisciplinaire **HAL**, est destinée au dépôt et à la diffusion de documents scientifiques de niveau recherche, publiés ou non, émanant des établissements d'enseignement et de recherche français ou étrangers, des laboratoires publics ou privés.

Spatialisation des mobilités fluviales et humaines dans la plaine du Brahmapoutre (Inde)

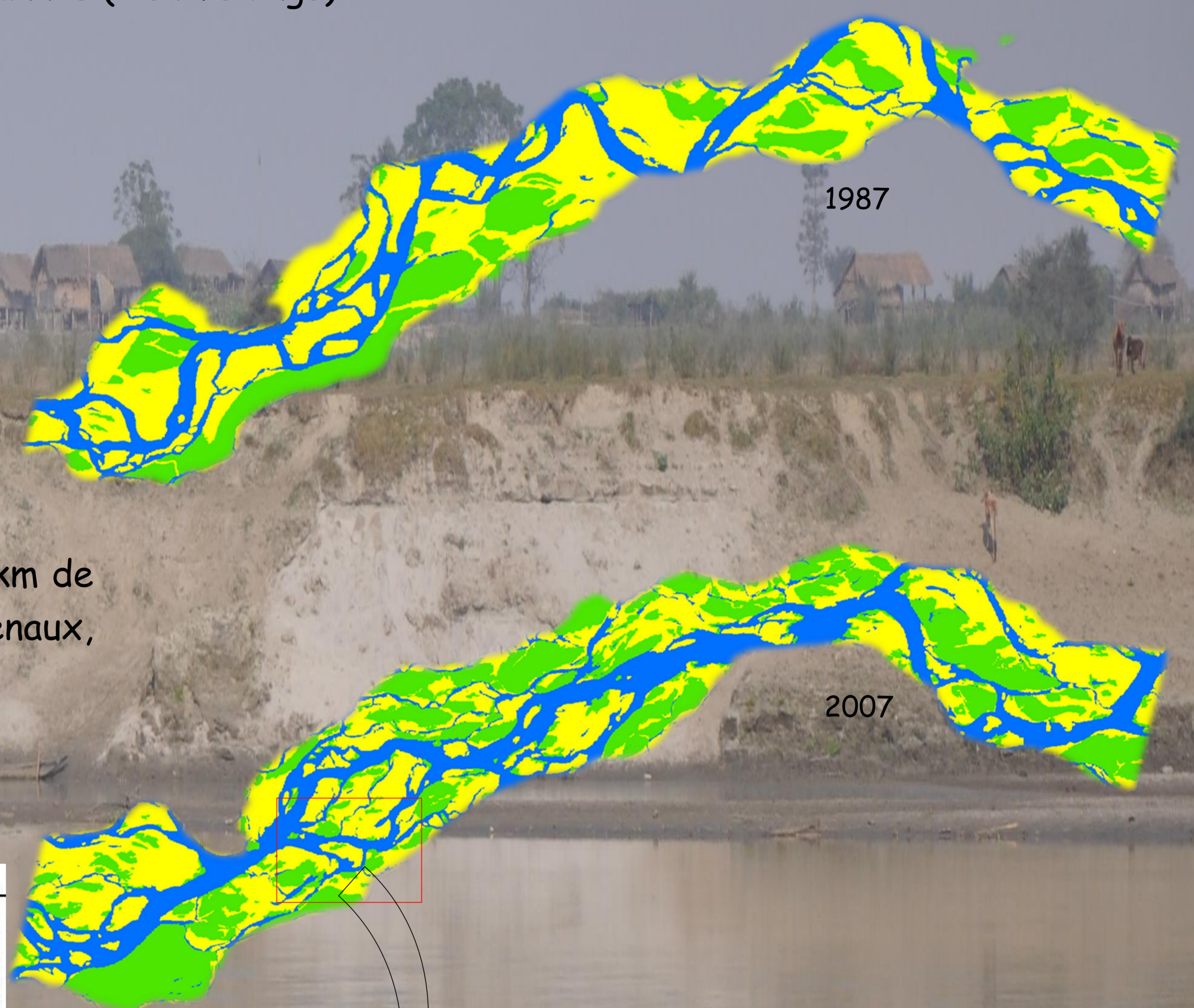


Dans le Nord-Est de l'Inde, en Assam, chaque année pendant la saison de la mousson, les crues du Brahmapoutre couvrent une large plaine d'inondation, modifient l'emplacement des chenaux et des îles, provoquant l'érosion des terres agricoles et le déplacement des villages.

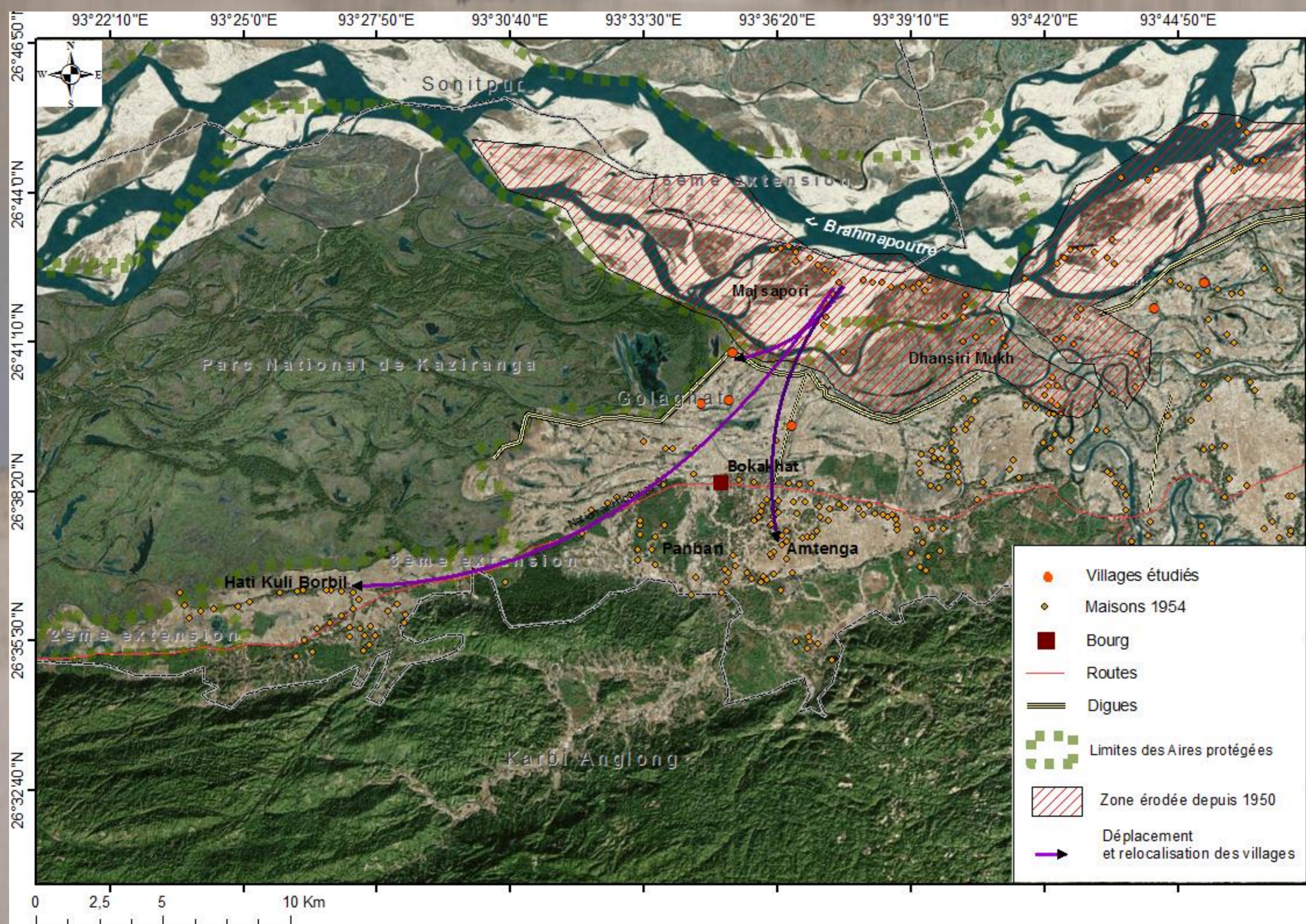
Nous retranscrivons ici l'approche géographique (étude du milieu physique et enquête sociale) et les illustrations cartographiques des phénomènes de mobilité dans la plaine du fleuve



Constitution d'un référentiel de données et d'un SIG dédié 1). à l'évolution du fleuve (îles, bancs, chenaux) et 2). au recensement des villages et modes d'occupation du lit fluvial par les communautés paysannes (les Mishings)



La mobilité du fleuve s'évalue à travers notamment cette diachronie (100 km de linéaire) et d'indicateurs géomorphologiques : changement de tracé des chenaux, accrétion ou érosion des îles, indice de sinuosité... (source SPOT 1987 et 2007; traitement Méthode orientée objet).



En réponse aux modifications du lit fluvial, à une échelle plus locale, les mobilités spatiales des villages sont identifiées et reconstituées à l'aide d'enquêtes auprès des populations Mishings, reposant souvent sur une cartographie participative.

Chenaux
Iles
Bancs sableux



Pour limiter ces conséquences et « dompter » le fleuve, l'administration construit et reconstruit des digues le long des berges, et en profite pour déplacer et cantonner les communautés Mishings hors du lit mineur. Est-ce une bonne solution pour réduire la vulnérabilité de populations culturellement associées aux mobilités fluviales ? A suivre...



Cette étude a été réalisée durant le projet ANR « Autour du Brahmapoutre » (2007-2014)
Coord. : Centre d'Etudes himalayennes UPR 299 CNRS

Auteurs :
Emilie Crémin, Université de Limoges, emilie.cremin@gmail.com (@ulim.com),
Centre d'études himalayennes CNRS UPR 299, web site : http://emiliecremin.com
Stéphane Grivel, Ministère de l'Environnement, de l'Énergie et de la Mer, Université d'Orléans,
stephane.grivel@developpement-durable.gouv.fr