



**HAL**  
open science

## L'Aubance et le Couasnon, géohistoire de cinq décennies d'anthropisation de deux affluents ligériens

Guillaume Paysant, Sébastien Caillault, Nathalie N. Carcaud

### ► To cite this version:

Guillaume Paysant, Sébastien Caillault, Nathalie N. Carcaud. L'Aubance et le Couasnon, géohistoire de cinq décennies d'anthropisation de deux affluents ligériens. Workshop transdisciplinaire "Regards croisés sur l'Anthropocène", 2016, Angers, France. , 2016. hal-01402120v3

**HAL Id: hal-01402120**

**<https://hal.science/hal-01402120v3>**

Submitted on 3 Jul 2017

**HAL** is a multi-disciplinary open access archive for the deposit and dissemination of scientific research documents, whether they are published or not. The documents may come from teaching and research institutions in France or abroad, or from public or private research centers.

L'archive ouverte pluridisciplinaire **HAL**, est destinée au dépôt et à la diffusion de documents scientifiques de niveau recherche, publiés ou non, émanant des établissements d'enseignement et de recherche français ou étrangers, des laboratoires publics ou privés.

# L'Aubance et le Couasnon, géohistoire de cinq décennies d'anthropisation de deux affluents ligériens

Guillaume PAYSANT<sup>1\*</sup>, Sébastien CAILLAULT<sup>1</sup>, Nathalie CARCAUD<sup>1</sup>

<sup>1</sup>: Laboratoire ESO-Angers (Espaces et Sociétés UMR 6590 CNRS) Agrocampus Ouest

\* : guillaume.paysant@agrocampus-ouest.fr

## 1. Les hydrosystèmes secondaires, des objets étudiés depuis peu

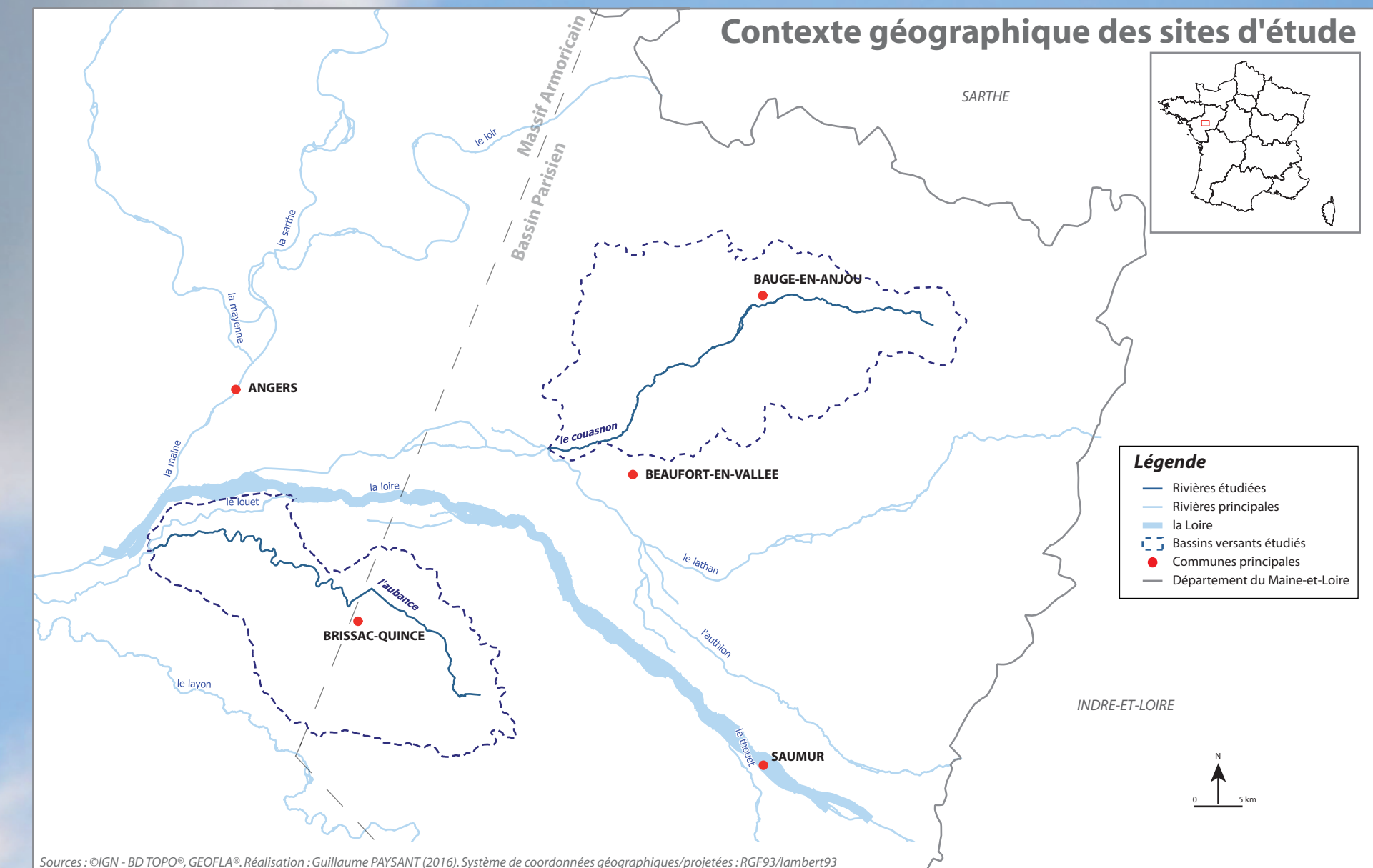
Les petites rivières, et plus largement les hydrosystèmes secondaires, restent peu étudiés comparativement aux cours d'eau majeurs et à leurs aménagements conséquents (Burnouf et Leveau 2004 in Lespez 2005). Toutefois, des projets de recherches s'intéressant aux petites vallées de l'Ouest ont vu le jour depuis quelques années (Lespez 2005, Barraud 2007, Germaine 2009, ANR REPPAVAL 2012-2015). Cette étude s'insère dans la continuité des travaux cités, en proposant d'analyser les dynamiques paysagères de deux hydrosystèmes secondaires en contexte ligérien. L'analyse comparative concerne deux affluents de la Loire, l'Aubance et le Couasnon.

## 2. Une approche comparative de deux affluents ligériens

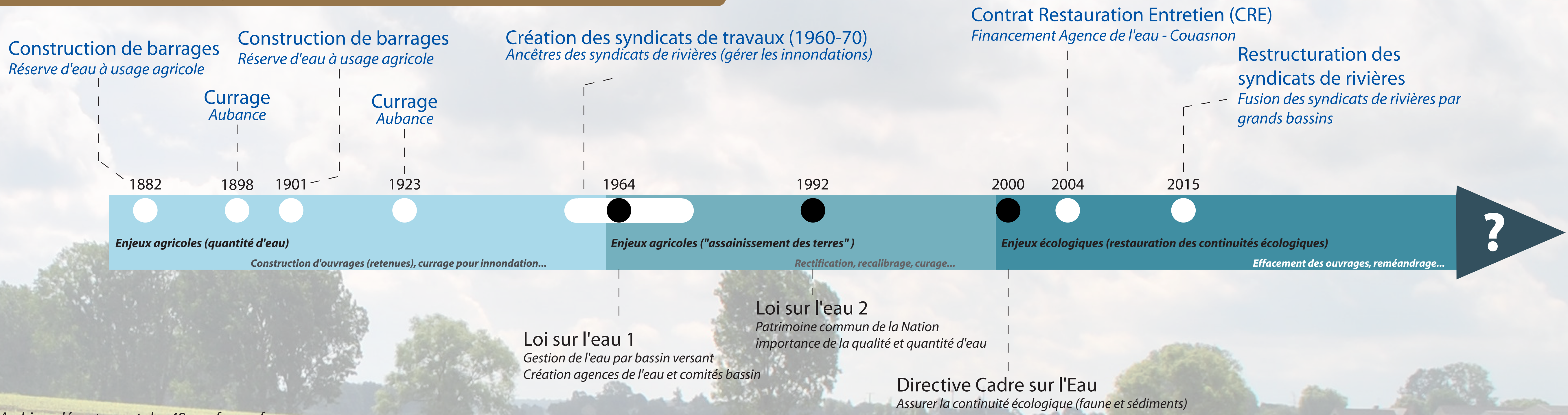
L'Aubance est un affluent direct de la Loire (de rive gauche, se jettant dans le Louet, un bras de la Loire). La rivière se trouve au carrefour de deux formations géologiques distinctes que sont le Bassin Parisien (datant du Mésozoïque) en amont et le Massif Armoricain à l'aval (datant du Paléozoïque). Le Couasnon draine les plateaux sédimentaires du Baugeois en amont avant de se jeter dans l'Authion, affluent ligérien de rive droite. Il se trouve en totalité dans le Bassin Parisien. Ces deux rivières de taille modeste (de rang 3 selon la classification de Strahler), au même titre que les petites vallées de l'Ouest, font l'objet d'une forte patrimonialisation et concentrent des enjeux divers (Barraud 2007; Germaine & Puissant 2008), tels que la gestion quantitative et qualitative de l'eau, la conservation de la biodiversité et restauration des continuités écologiques, et au delà, la préservation d'un cadre de vie.

	Aubance	Couasnon
Superficie de bassin versant (km <sup>2</sup> )	224,66	265
Longueur de cours (km)	36,06	33,97
Altitude moyenne (m)	61,06	60,11
Nombre d'affluents (principaux)	7	6
Débit moyen (m <sup>3</sup> /s)	0,621 (aval)	0,224 (amont) ; 0,929 (aval)

Sources : ©IGN - BD TOPO®, BD ALTI® ; ONEMA ; Banque Hydro

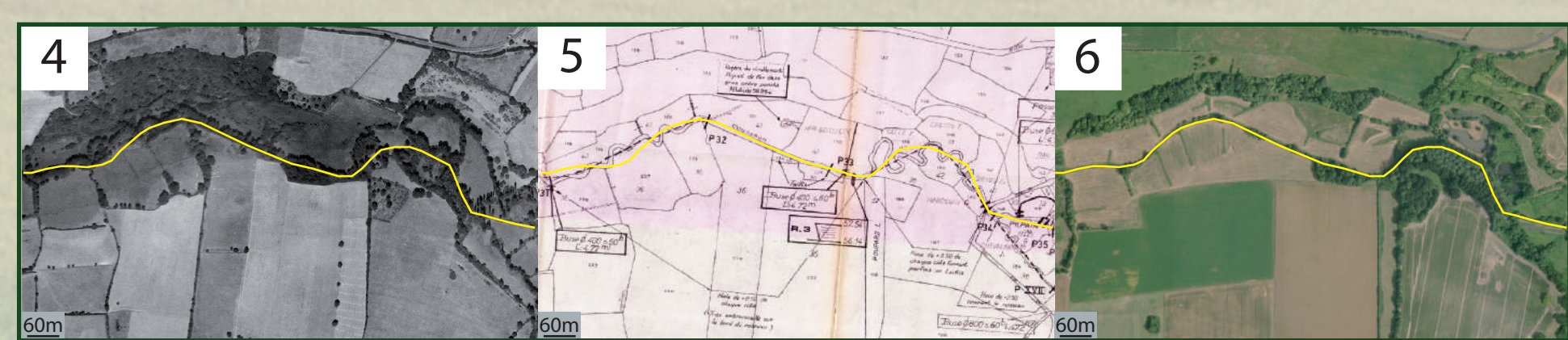


## 3. Une évolution des enjeux et pratiques de gestion des rivières

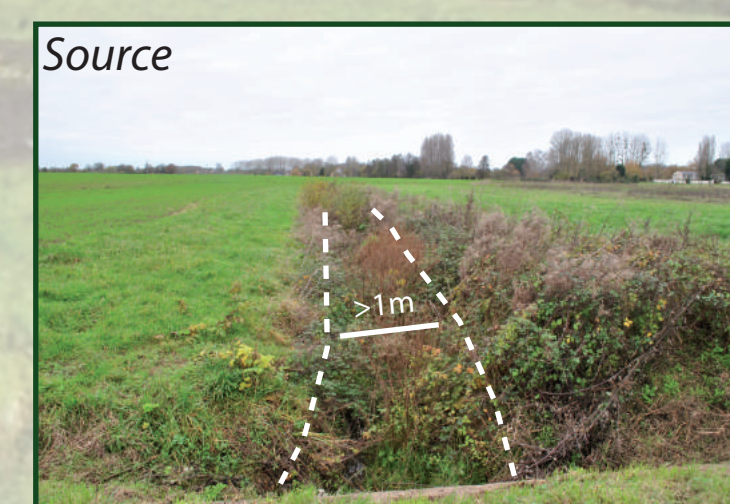


Sources : Archives départementales 49, eaufrance.fr.

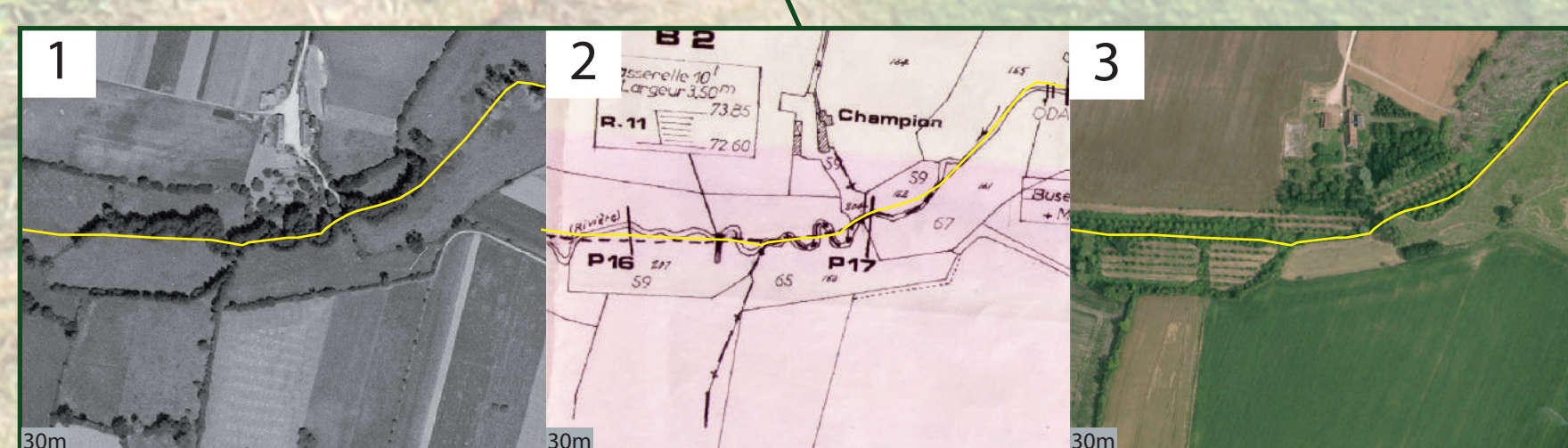
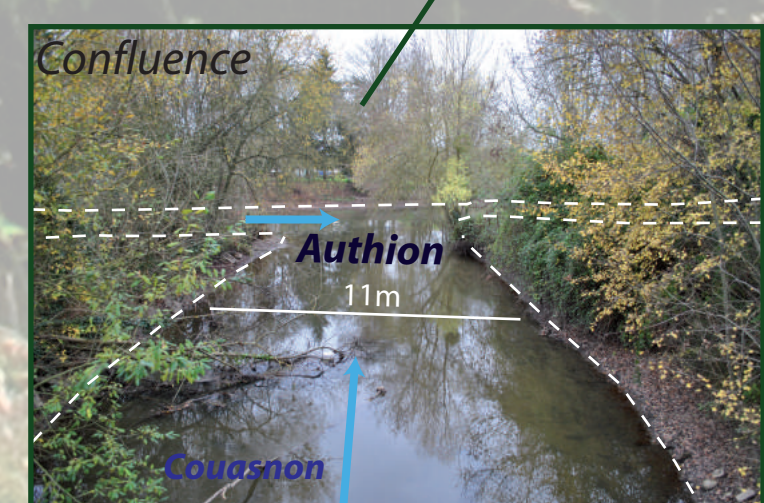
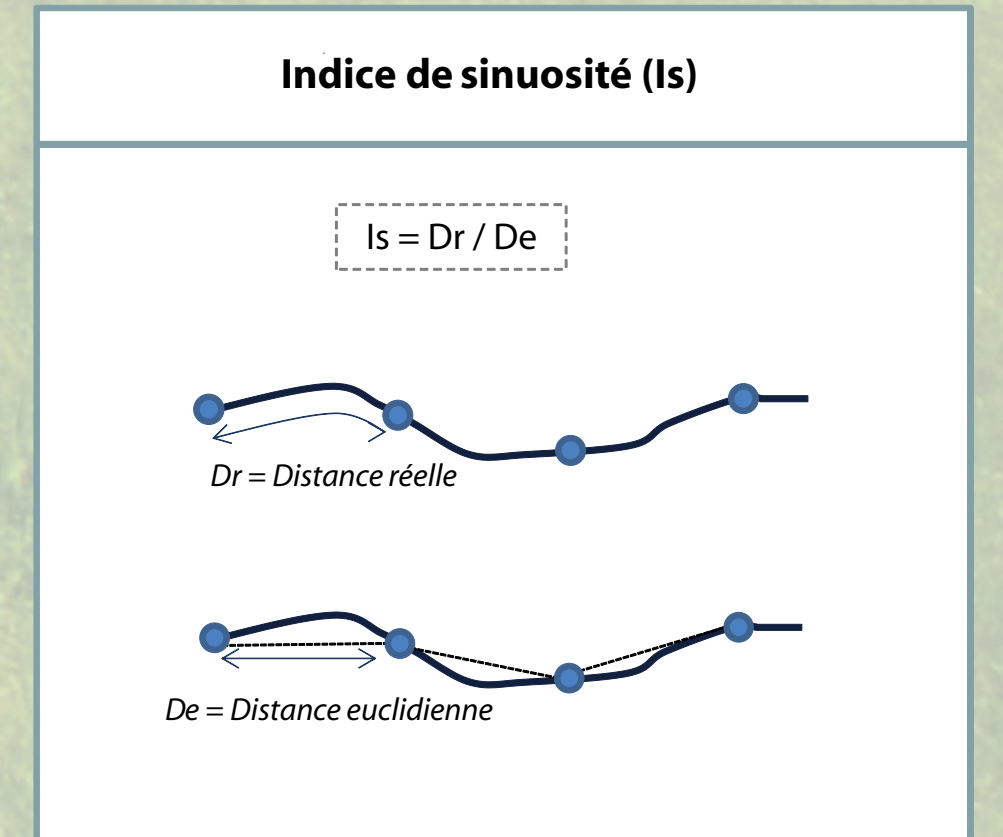
## 4. Une dynamique morphologique liée à l'aménagement



Commune de Bauge-en-Anjou (BV du Couasnon) entre 1950 (1), 1978 (2, projet recalibrage et rectification sur fond de plan parcellaire) et 2013 (3). Le trait jaune matérialise le tracé actuel du Couasnon. Sources : ©IGN - BD ORTHO® ; Photographies aériennes historiques (fournies par WMS par GEOPAL) ; Archives départementales 49.



Exemples d'indicateurs utilisés : largeur du lit mineur, indice de confinement, indice de sinuosité



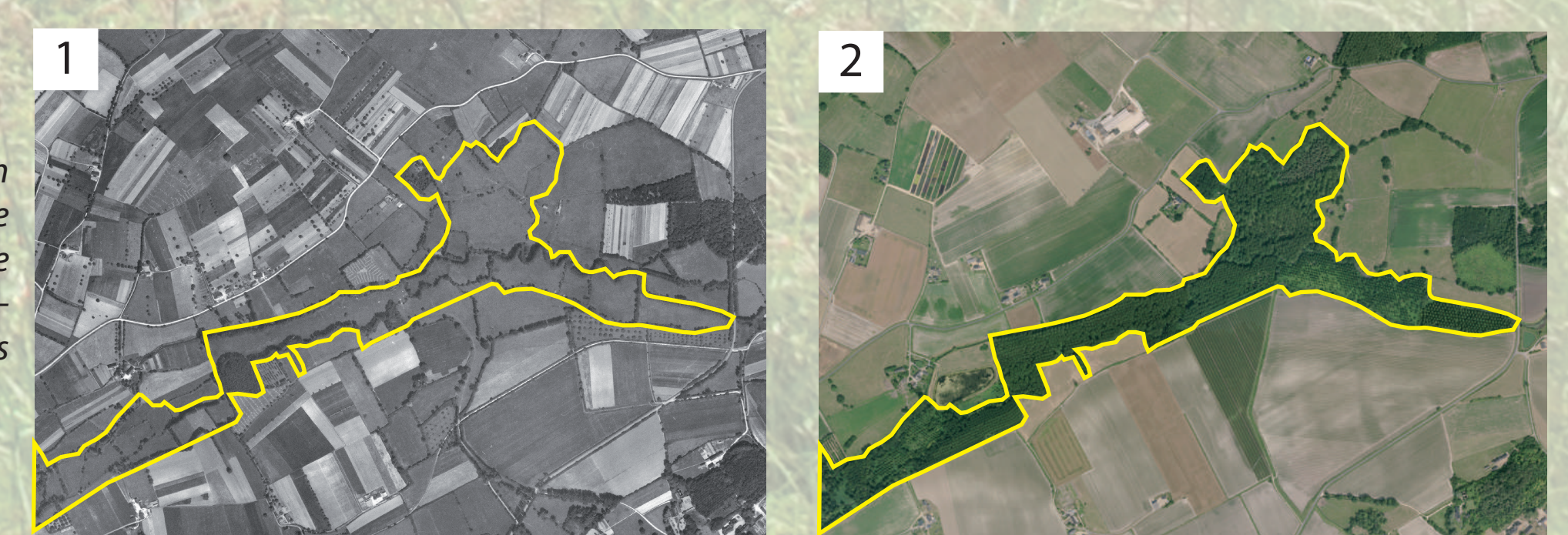
Commune de Chavaignes (BV du Couasnon) entre 1950 (1), 1979 (2, projet recalibrage et rectification sur fond de plan parcellaire) et 2013 (3). Le trait jaune matérialise le tracé actuel du Couasnon. Sources : ©IGN - BD ORTHO® ; Photographies aériennes historiques (fournies par WMS par GEOPAL) ; Archives départementales 49.

## 5. Les boisements des fonds de vallées, révélateurs des modes de gestion

Le paysage des hydrosystèmes secondaires ne se limite pas à la partie "cours d'eau" mais concerne l'ensemble du fond de vallée. L'analyse de ces changements au cours des dernières décennies (voire au delà) permettrait d'identifier les types de changements (enrichissement ou même boisement, valorisation touristique, agricole, patrimonialisation...) et de les spatialiser. Les résultats de cette analyse permettrait de faire le lien avec les pratiques de gestion, les usages, et de préparer la gestion future par les organismes gestionnaires, en tenant compte des attentes sociales notamment vis-à-vis des riverains.

- ➔ Les fonds de vallées sont-ils toujours en cours de boisement ?
- ➔ Si oui, dans quelle mesure, où et que révèlent-ils dans les paysages de ces petites vallées ?
- ➔ Quels modes de gestion future cela implique-t-il et pour quel paysage de demain ?

Exemple sur la commune de Fontaine-Guérin (BV du Couasnon) au lieu dit "Martru", entre 1949 (1) et 2013 (2). Le trait jaune matérialise le patron forestier de 2013. Sources : ©IGN - BD ORTHO® ; Photographies aériennes historiques (fourni par WMS par GEOPAL).



## Références

- Barraud, R., 2007. Vers un "tiers-paysage"? Géographie paysagère des fonds de vallées sud-armoricaines. Héritage, évolution, adaptation. Université de Nantes. Available at: <http://hal.univ-nantes.fr/tel-00202359/> [Accessed January 28, 2016].
- Germaine, M.-A., 2009. « De la caractérisation à la gestion des paysages ordinaires des vallées dans le Nord-Ouest de la France. Représentations, enjeux d'environnement et politiques publiques en Basse-Normandie. » Université de Caen Basse-Normandie. <https://tel.archives-ouvertes.fr/tel-00440948/>.
- Germaine, M.-A. & Puissant, A., 2008. Extraction d'indices paysagers et analyse quantitative des paysages de «vallées ordinaires» à partir de données images: L'exemple de la Seullès (Calvados, France). Cybergeog: European Journal of Geography. Available at: <http://cybergeog.revues.org/19123> [Accessed January 28, 2016].
- Lespez, L. et al., 2005. Les aménagements hydrauliques et la dynamique des paysages des petits cours d'eau depuis le XVIIIe siècle dans le nord-ouest de la France?: l'exemple du bassin versant de la Seullès (Calvados). Aestuarina, 7, pp.89-109. Available at: <https://hal.archives-ouvertes.fr/hal-00292315/> [Accessed May 10, 2016].
- REPPAVAL. Resp. Barraud, R, collab. Germaine, M.-A. Représentations des paysages et de la nature dans les petites vallées de l'Ouest de la France face aux projets de restauration écologique, programme ANR 2012-2015. Available at: <http://http://reppaval.hypotheses.org/> [Accessed January 28, 2016].