



HAL
open science

Contacts et échanges entre Grecs et Gaulois aux VI^e et Ve s. av. J.-C. en moyenne vallée du Rhône : les apports de la céramique peinte à pâte claire.

Cécile Moulin

► To cite this version:

Cécile Moulin. Contacts et échanges entre Grecs et Gaulois aux VI^e et Ve s. av. J.-C. en moyenne vallée du Rhône : les apports de la céramique peinte à pâte claire.. Exposition "Paroles aux doctorants", Mar 2016, Lyon, France. , 2016. hal-01376700

HAL Id: hal-01376700

<https://hal.science/hal-01376700>

Submitted on 5 Oct 2016

HAL is a multi-disciplinary open access archive for the deposit and dissemination of scientific research documents, whether they are published or not. The documents may come from teaching and research institutions in France or abroad, or from public or private research centers.

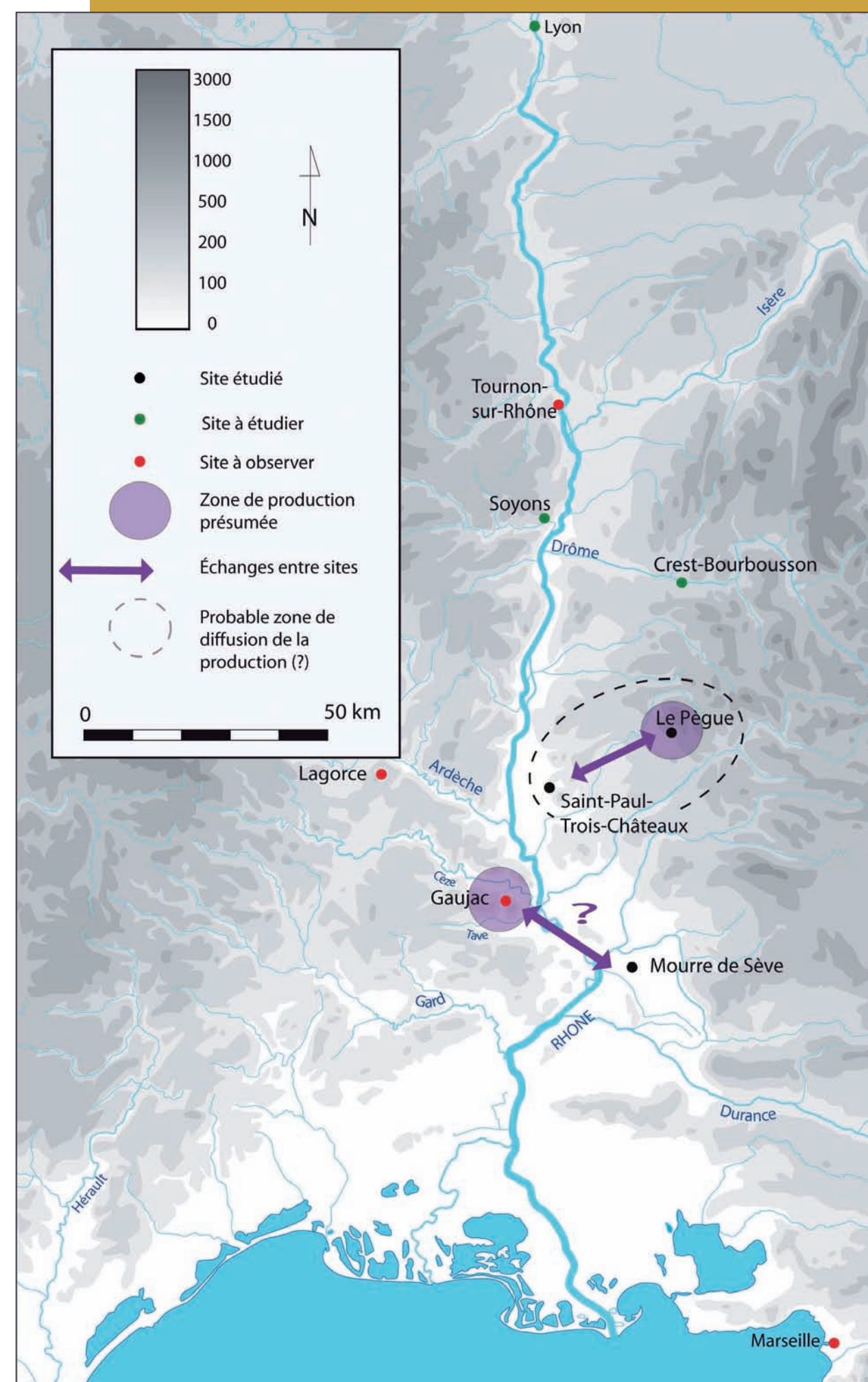
L'archive ouverte pluridisciplinaire **HAL**, est destinée au dépôt et à la diffusion de documents scientifiques de niveau recherche, publiés ou non, émanant des établissements d'enseignement et de recherche français ou étrangers, des laboratoires publics ou privés.

Cécile Moulin



cecile.moulin@ens-lyon.fr

fig. 1 - Répartition des différents gisements et premier essai de répartition des fabriques identifiées en moyenne vallée du Rhône
© fond de carte M. Tarpin, Univ. P. Mendès France, Grenoble



Dès le VIe s. av. J.-C. apparaît une production céramique peinte à pâte claire (fig. 2) largement influencée par la céramique originaire de Ionie, mais qui conserve néanmoins un caractère local gaulois important.

Cette céramique est définie comme un « *amalgame hybride et complexe de techniques de production importées [comme l'usage du tour et le four à atmosphère contrôlée], de concepts décoratifs et de formes*

importées combinés à des formes et des motifs décoratifs indigènes ». (d'après M. Bats). (fig.3)

Contacts et échanges entre Grecs et Gaulois aux VIe et Ve s. av. J.-C. en moyenne vallée du Rhône : les apports de la céramique peinte à pâte claire.

Sous la direction de Catherine Abadie-Reynal

Avec la colonisation grecque, la cité ionienne de Phocée fonde plusieurs colonies en Occident, dont Marseille en 600 av. J.-C.

À partir de cette date, les contacts et échanges entre Grecs et Gaulois s'intensifient et ne se retrouvent plus seulement sur le littoral, mais également sur un ensemble de sites localisés le long de l'axe Rhône/Saône et de leurs affluents (fig. 1).

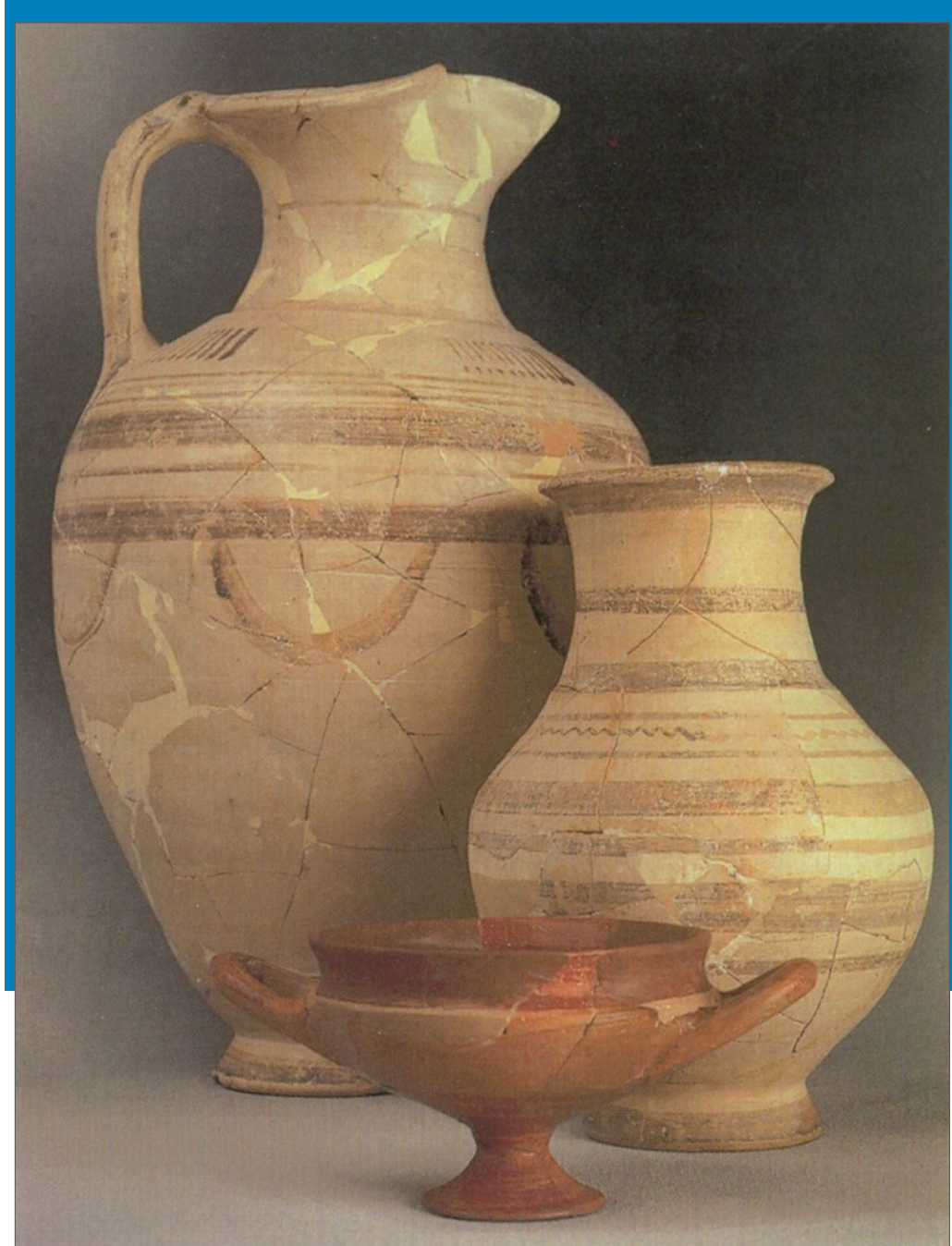


fig. 2 - Céramique peinte à pâte claire du Pègue, Drôme
© Musée archéologique du Pègue (26)

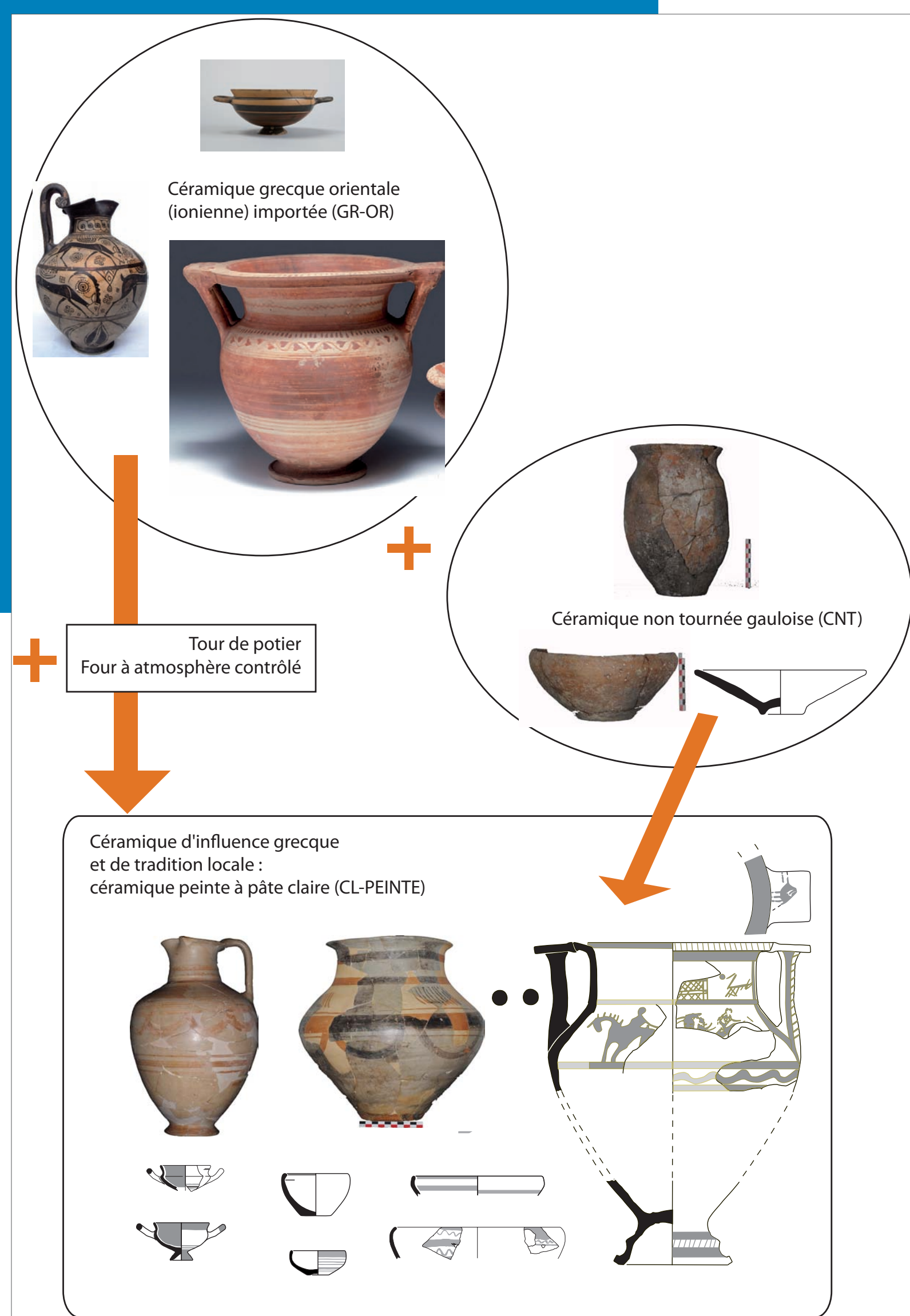


fig. 3 - Schéma des influences et traditions de la production de CL-Peinte
© C. Moulin

Approches multiples

Son étude, appliquée à l'échelle du site puis à l'échelle régionale, vise à montrer les interactions de différents sites entre eux, mais également leurs interactions avec la culture grecque. Pour cela, il est indispensable de réaliser une analyse comparative basée sur quatre aspects de la céramique peinte à pâte claire :

- morphologique
- iconographique
- pétrographique
- contextuelle

À l'échelle d'un site, cette étude va permettre la mise en évidence d'un ou plusieurs groupes de production ou « fabriques », qu'il s'agira de caractériser. Le croisement des données pour chacun des sites du corpus sera le moyen de déceler, ou non, des liens ou passerelles entre eux.

Interprétations

Ce schéma (fig. 4) montre que pour trois sites de notre corpus, Le Pègue (Drôme), l'Esplan à Saint-Paul-Trois-Châteaux (Drôme) et le Mourre de Sève (Vaucluse), l'influence grecque se retrouve chez chacun à travers les formes des vases. Toutefois, le site du Pègue et de l'Esplan montrent une correspondance de l'ensemble des critères (forme, décors et pâte). Cela témoignerait d'un échange d'objet traduisant ainsi un lien économique et culturel entre ces deux sites. En revanche, ce lien ne se retrouve pas pour le site du Mourre de Sève, dont les critères diffèrent des deux autres (fig. 1).

Conclusions

Ainsi l'étude de la céramique peinte à pâte claire nous permet :

- de connaître l'impact de la culture grecque sur la société gauloise tant d'un point de vue économique que culturel.
- d'identifier les sites majeurs dans ces circuits d'échange d'après les contextes céramiques identifiés.
- de créer une géographie économique de la moyenne vallée du Rhône en mettant en évidence des réseaux d'échanges entre sites.

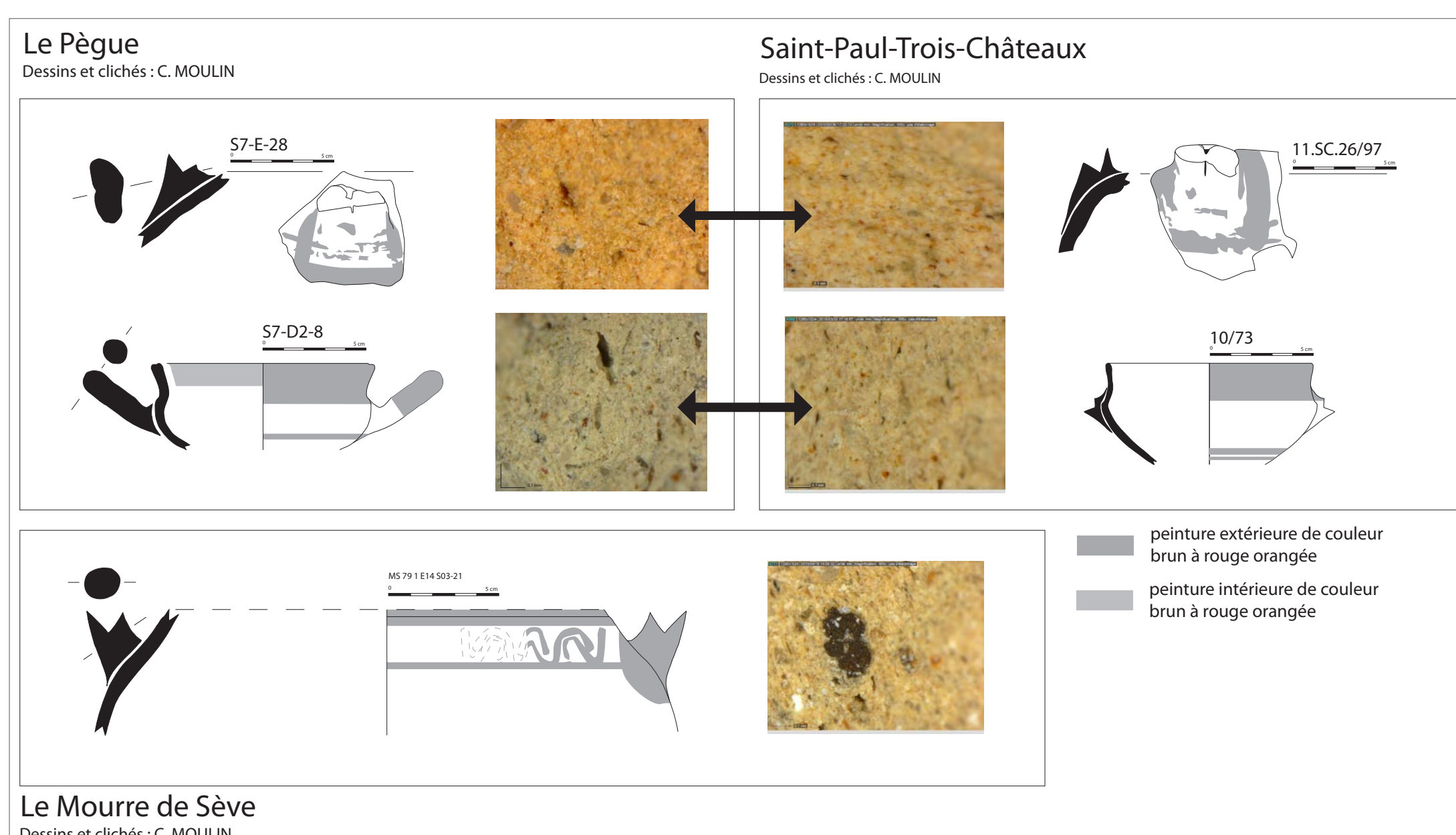


fig. 4 - Comparaison des différentes fabriques entre trois sites : le Pègue, Saint-Paul-Trois-Châteaux, le Mourre de Sève. © C. Moulin