



HAL
open science

Perles en poches. Imaginer Rive-de-Gier

Fanny Vuailat, Jean-Michel Roux

► **To cite this version:**

| Fanny Vuailat, Jean-Michel Roux. Perles en poches. Imaginer Rive-de-Gier. 2016. hal-01371017

HAL Id: hal-01371017

<https://hal.science/hal-01371017v1>

Submitted on 26 Sep 2016

HAL is a multi-disciplinary open access archive for the deposit and dissemination of scientific research documents, whether they are published or not. The documents may come from teaching and research institutions in France or abroad, or from public or private research centers.

L'archive ouverte pluridisciplinaire **HAL**, est destinée au dépôt et à la diffusion de documents scientifiques de niveau recherche, publiés ou non, émanant des établissements d'enseignement et de recherche français ou étrangers, des laboratoires publics ou privés.



Distributed under a Creative Commons Attribution - NonCommercial - NoDerivatives 4.0 International License

PERLES EN POCHE

Imaginer Rive-de-Gier



Par les étudiants de Master à
l'Institut d'Urbanisme de Grenoble

Sous la direction de Fanny Vuailat & Jean-Michel Roux (PACTE - IUG)

Sommaire

Introduction

Qu'est ce que l'urbanisme?

_____ Que fait l'urbaniste?

_____ Qui sommes-nous?

Notre démarche participative

_____ Approche sensible et personnelle

_____ Approche méthodologique

_____ Notre démarche inclusive

Le contexte

_____ Le contexte géographique

_____ Le contexte historique

_____ Le contexte socio-économique

_____ Le contexte institutionnel

La commande

Les perles

_____ Une ville au fil de l'eau

_____ Barrage du Couzon

_____ Réhabilitation du patrimoine industriel

_____ La rue Jean Jaurès et le commerce

_____ Le viaduc

_____ Nature en ville et friches urbaines

Remerciements

Introduction

Ce carnet est un des supports de notre travail d'atelier de projet réalisé à l'Institut d'Urbanisme de Grenoble (Université Grenoble-Alpes). Arpentant la ville et ses alentours à intervalles réguliers depuis le mois d'octobre 2015, nous sommes une trentaine d'étudiants en Master dont le thème d'atelier porte sur la vallée du Gier et son lien aux montagnes alentours. Avec la volonté continue de faire du projet incarné et collaboratif, non pas seulement « avec » mais surtout « par » sa population, nous vous restituons ici l'itinéraire de notre démarche, nourrie de ces échanges féconds que nous avons eus avec les habitants de la vallée du Gier, les professionnels du territoire, les techniciens, alimentée également de notre propre expertise, dans toute sa subjectivité.

C'est donc ce statut d'étudiant, mais aussi d'étranger à la vallée du Gier, que nous souhaitons mettre en avant : conscients d'une éventuelle insuffisance d'expertise technique et professionnelle, portant un regard extérieur, parfois ingénu mais sensible et incarné dans le territoire. Nous avons essayé d'instaurer du dialogue avec les habitants, afin qu'ils nous fassent part de leurs récits, de leurs visions, de leurs attentes quant au devenir de leur ville. Libérés de l'exigence d'un « rendu professionnel » par nos enseignants et épaulés par les acteurs locaux, nous avons pu aboutir à un projet métaphorique basé sur le concept de « collier de perles » pour symboliser le potentiel latent de la vallée du Gier.



QU'EST
CE
QUE
L'URBANISME

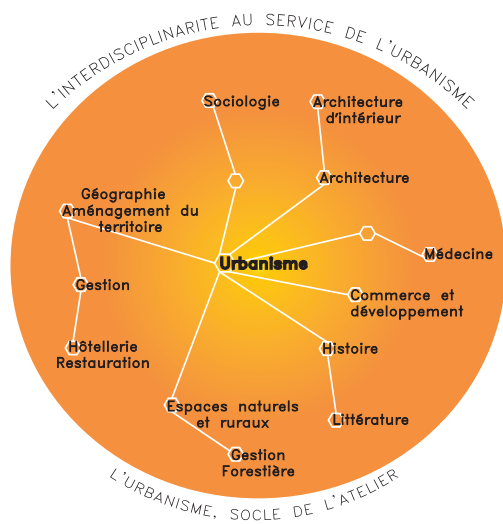
Que fait l'urbaniste?

Le champ d'application de l'urbaniste est varié. Il étudie les enjeux dans la durée et met en application sur les territoires des politiques sociales, économiques, environnementales et culturelles, à court, moyen et long terme, en fonction de l'évolution des territoires et des modes de vie. L'OPQU définit ainsi les domaines d'activités principaux des urbanistes.

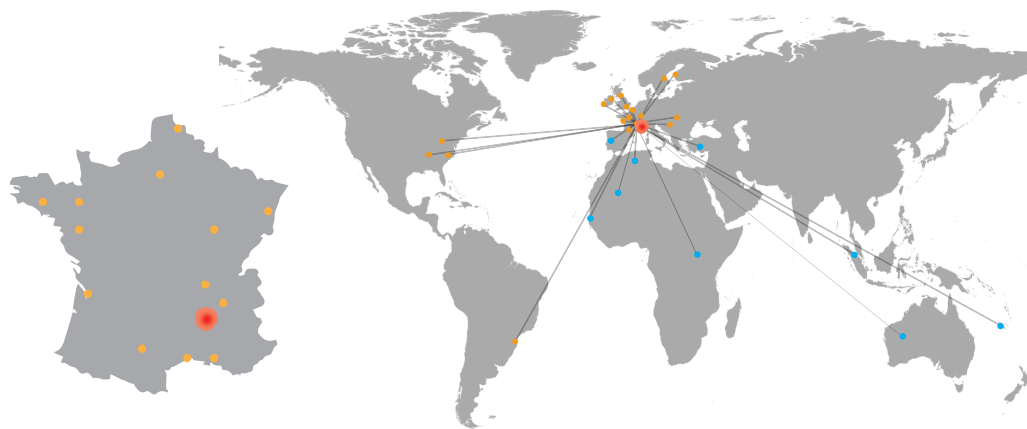


Qui sommes-nous?

Étudiants en première année de Master « Urbanisme et Coopération Internationale » et de Master 2 « International Cooperation in Urban Planning », nous avons entre 21 et 27 ans et formons un groupe cosmopolite, polyglotte et originaires de différents pays ou régions de France. Nos parcours variés et nos différentes expériences universitaires et professionnelles, forgent le cœur multidisciplinaire de notre formation d'urbaniste à l'international.



DES IDEES ET INSPIRATIONS
AUX ORIGINES VARIEES
CONVERGENT A RIVE-DE-GIER



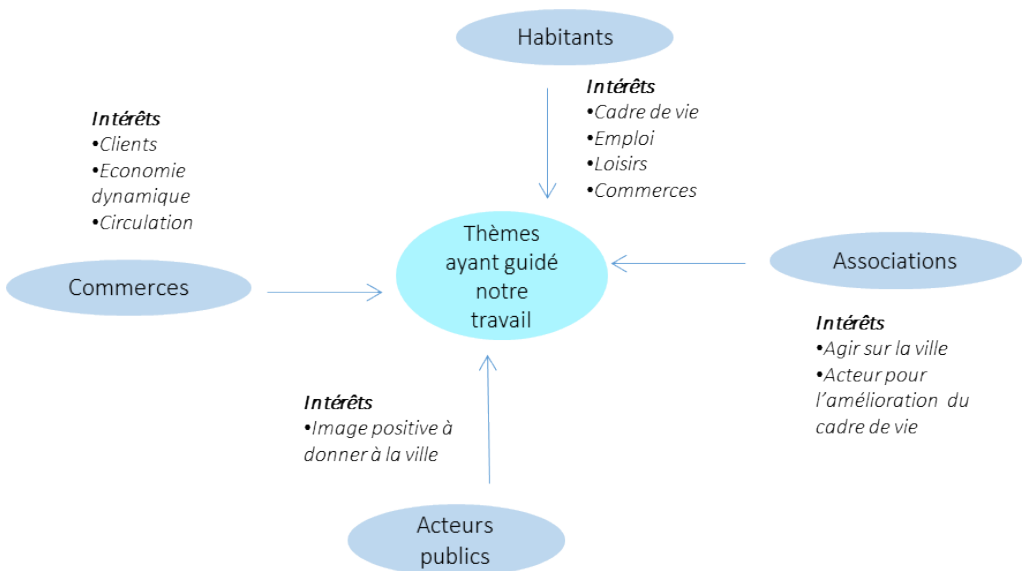


N O T R E
D E M A R C H E
P A R T I C I P A T I V E

C'est une démarche participative et intégratrice que nous avons suivie tout au long de notre intervention. Le principe de départ était de dépasser le modèle même de consultation des habitants et « usagers », pour faire émerger un mouvement de co-construction à toutes les échelles et auprès de différents acteurs.

Cette approche nécessite une identification des acteurs :

- Les acteurs individuels
- Les acteurs locaux et collectifs
- Les acteurs territoriaux



Apport des différents acteurs dans notre projet

Une approche sensible et personnelle



Eveiller notre curiosité, s'informer

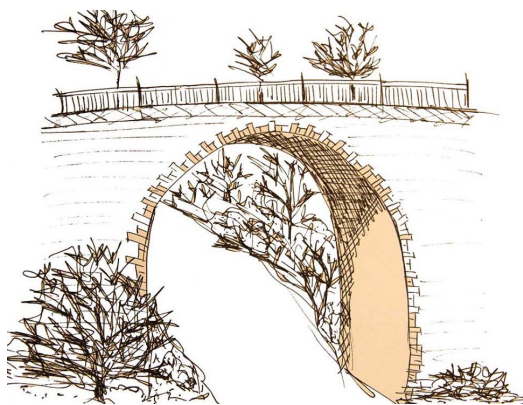
Afin d'éviter de faire de l'urbanisme désincarné, nous sommes partie de l'idée de nous impliquer personnellement, d'éprouver par nos sens et nos impressions l'environnement urbain ripagérien. Nous avons commencé par attiser notre curiosité à distance, en essayant de récolter toutes sortes d'informations. Ont émergé de nombreux questionnements, et un intérêt encore plus grand.

Approche sensible du territoire, récolte de matériaux bruts

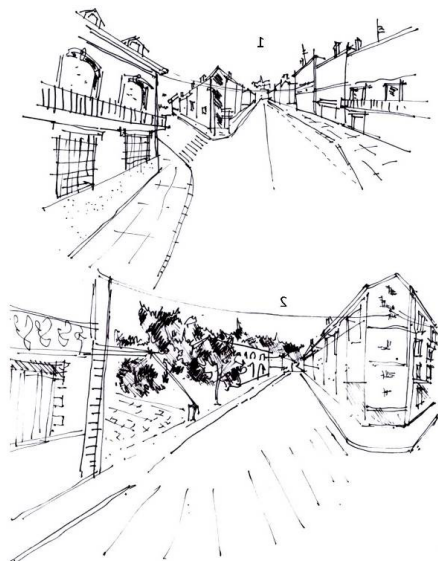
Notre expérience de terrain a été sensorielle, délibérément subjective, par une immersion complète. Poussés par nos professeurs, nous en avons sorti un certain nombre d'interprétations et une lecture de la vallée du Gier par des concepts clés (antagonismes, dessus/dessous, sur/sous, devant/derrière, transition, interstice...) que nous avons schématisé dans la constitution de frises.

Cette étape a été primordiale car elle nous a permis de récolter du matériau brut. Nous avons pu rencontrer des habitants et des individus de passage de manière informelle, des personnes que nous interpellions dans la rue, avec qui nous discutons dans les cafés.

Connaître leur ressenti, leurs pratiques, leur quotidien, a été nécessaire et nous a permis de faire émerger des thématiques, d'identifier les acteurs, de faire ressortir les enjeux.

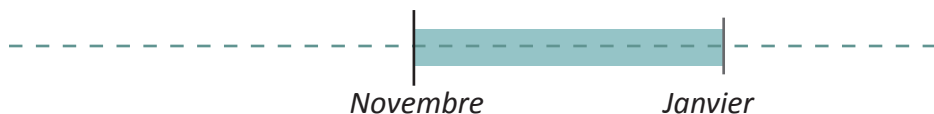


Le croquis a notamment été une forme particulièrement appréciée de restitution de nos impressions.



Croquis réalisés par les étudiants M1 UHCI/2015-2016

Une approche technique



Notre deuxième étape a consisté à analyser les données déjà produites au niveau local, régional ou national sur la vallée du Gier. La consultation et l'étude des données élaborées par l'INSEE ont abouti à la mise en place d'un portrait socio-économique de certaines communes de la vallée du Gier.

Données géographiques et morphologiques

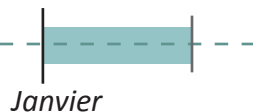
- Un travail de cartographie de Rive-de-Gier et ses abords a été mené, ainsi qu'une observation du tissu urbain et naturel (coupes topographiques et analyses typo-morphologiques).

Données historiques

- La rencontre avec les archives municipales nous a permis de récolter un certain nombre d'informations quant à l'évolution de la ville.



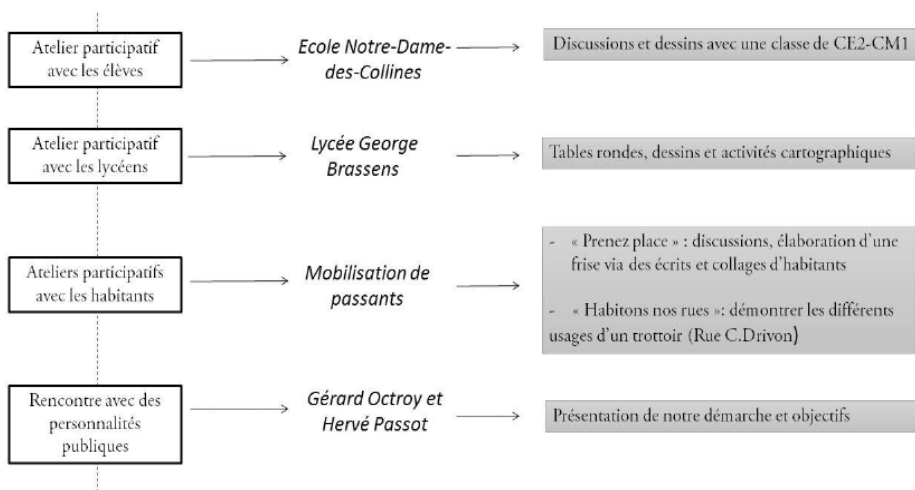
Une approche inclusive



Le point d'orgue de notre démarche se situe ici, dans la mise en place concrète d'un dispositif participatif, par la réalisation d'une série d'activités et d'ateliers tout au long de notre semaine à Rive-de-Gier, en résidence à l'Imprimerie Théâtre.

Pour cela, nous avons tenté de cibler l'ensemble des acteurs pratiquant et faisant vivre la vallée du Gier, tout en impliquant un public souvent oublié que sont les populations mineures (les enfants et adolescents).

DEROULEMENT DES ACTIVITES



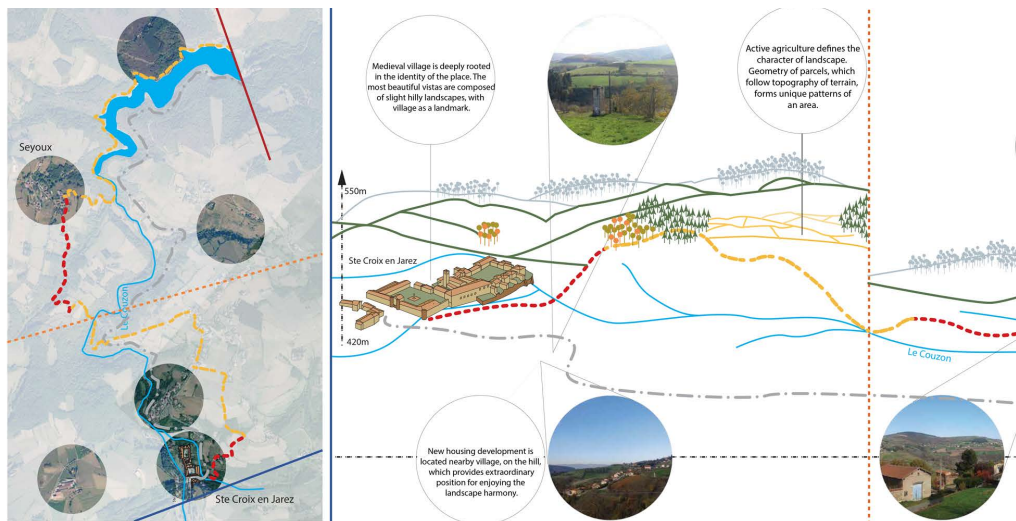


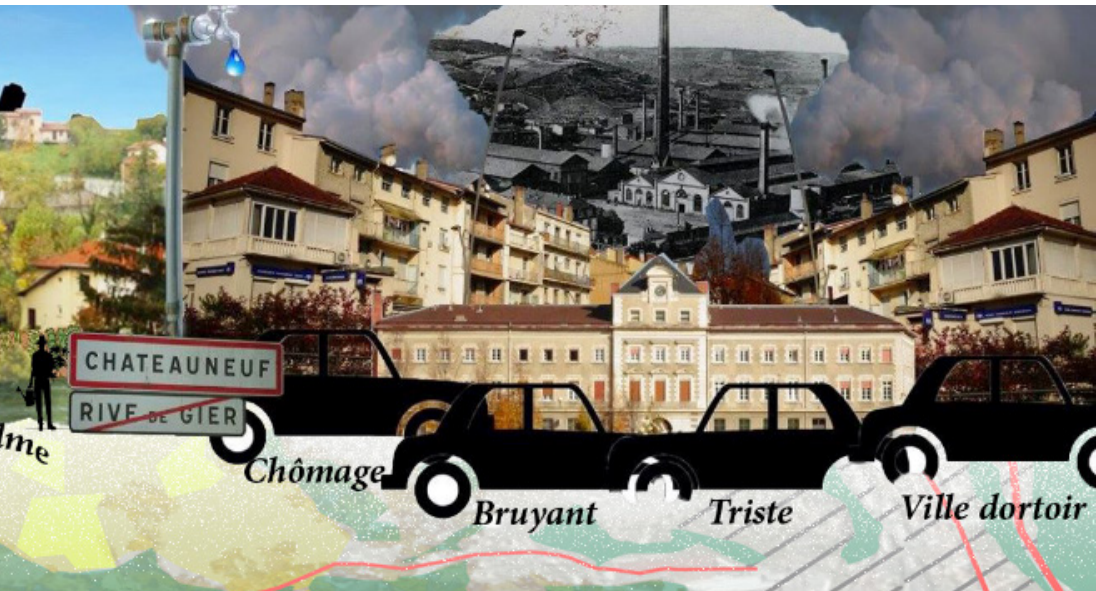
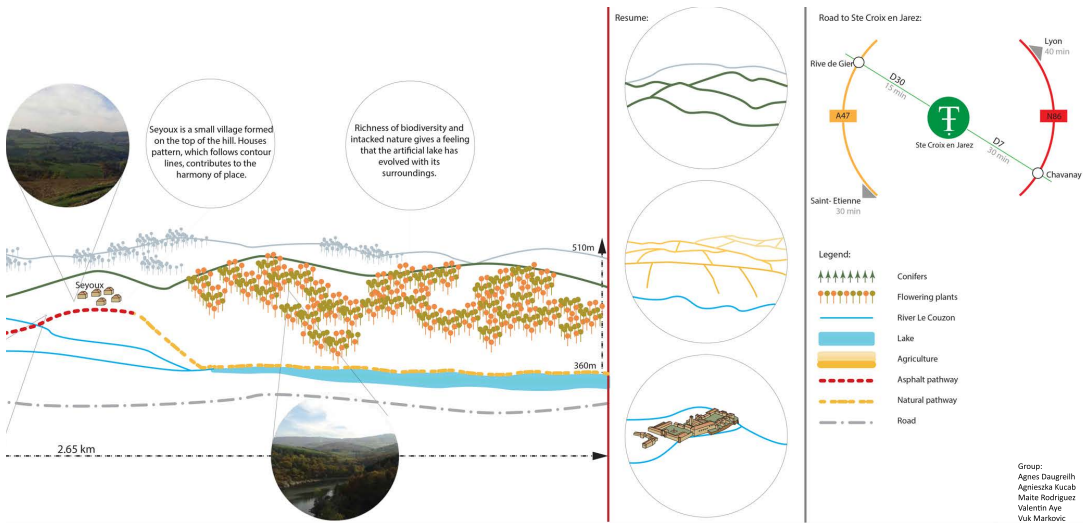
Un des points forts de nos interventions: « Habitons les rues » ou comment montrer les différents usages de l'espace public.



16 *A travers l'activité « Prenez place » ayant lieu sur la place du marché, nous avons récolté les récits, l'imaginaire et les attentes des habitants.*

Deux de nos frises réalisées







CONTEXTE

Le contexte géographique

La vallée du Gier, véritable écrin entre les Monts du Lyonnais et le Parc Naturel du Pilat, est entourée par deux pôles dynamiques : Lyon et Saint-Étienne. La ville est parcourue par le Gier et est entourée d'espaces verts dont profitent les habitants. La contrainte principale de la commune de Rive-de-Gier apparaît à travers la topographie du site qui l'oblige à se développer de manière linéaire.

Le parc du Pilat présente également un élément remarquable : le barrage de Couzon, qui alimente Rive-de-Gier en eau potable. Le village en amont, Sainte-Croix-en-Jarez est entouré de terres agricoles, de forêts et de rivières, : ces éléments naturels structurent le paysage vallonné sur les coteaux de la vallée du Gier.

Châteauneuf, espace de transition entre Rive-de-Gier et le Parc du Pilat, est aussi le lieu de transition entre ville et campagne.

Aujourd'hui, une dualité apparaît entre l'étalement urbain et la préservation des espaces naturels. Les alentours de Rive-de-Gier possèdent des atouts indéniables tels que le barrage et la Chartreuse de Sainte-Croix. Cependant, quelques risques sont des contraintes de projets comme les crues qui menacent régulièrement la ville.

Le contexte historique

La commune s'est développée sous une forme linéaire, du Nord-Est vers le Sud-Ouest.

Différentes communautés, fortement représentées encore actuellement, ont immigré dans la vallée.

La ville a été marquée par une implantation massive d'usines au sein de la vallée. Les grandes industries comme les verreries et les usines sidérurgiques ont commencé à s'implanter dans la ville au moment de l'ouverture du canal du Gier en 1779.

Sa situation géographique est avantageuse car elle se trouve à équidistance des métropoles de Saint-Étienne et de Lyon. Les industries ainsi que les mines de charbon et minerais ont profité de cet emplacement stratégique. En parallèle du développement industriel, la commune a déployé des voies de chemin de fer. Cette époque jusqu'à la fin du 20^{ème} siècle, est prospère pour l'économie de la ville.



Le contexte socio-économique

Connaître sa ville c'est connaître son environnement. Dès lors, le contexte socio-économique de Rive-de-Gier est un enjeu pour la ville.

Présentant une population vieillissante et majoritairement féminine, la ville est marquée par une importante mixité des classes sociales.

Cependant, Rive-de-Gier connaît des difficultés comme en témoigne le taux de chômage qui s'élève à 19,8% et qui touche beaucoup les jeunes.

L'indicateur de concentration d'emplois (mesure le rapport entre le nombre d'emplois total d'un territoire sur le nombre de résidents qui en ont un, d'après l'INSEE) met en évidence que le territoire le plus attractif est Givors, puis Lorette qui se poste à la deuxième place et Rive-de-Gier en troisième position.

Enfin, en étudiant les trois secteurs d'activités, on remarque que le secteur primaire est quasi inexistant, le secteur secondaire est bien plus élevé avec une part estimée de 20 à 30% et le secteur tertiaire vient terrasser les autres en concentrant environ 70% des emplois.

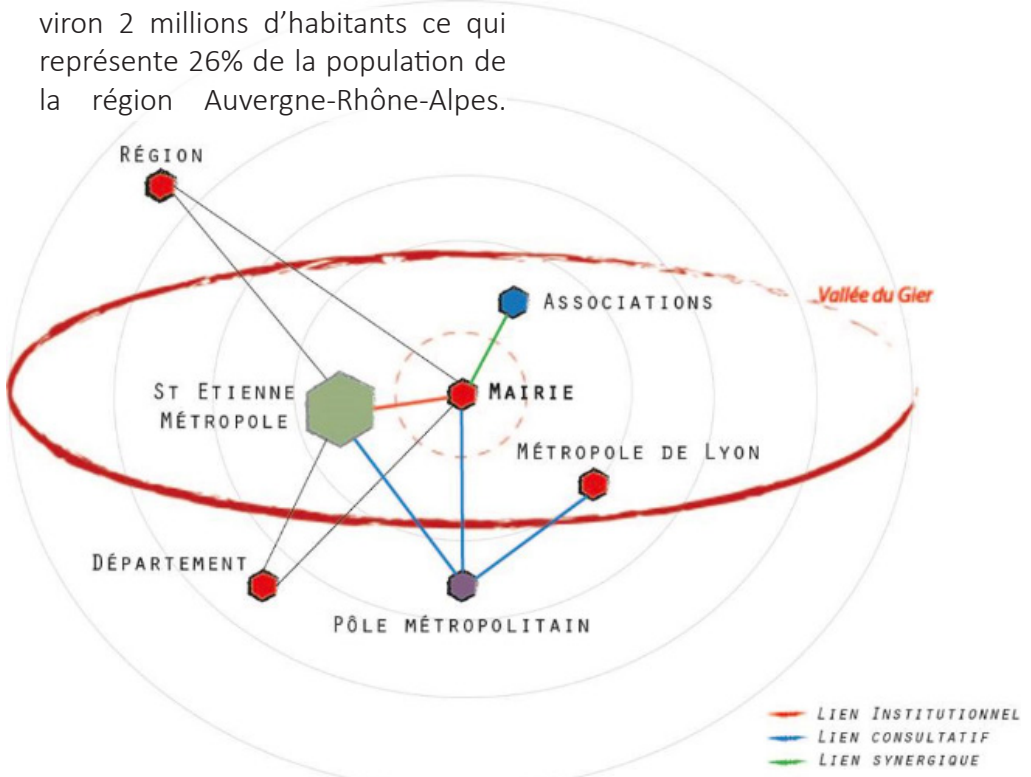
Le contexte institutionnel

La vallée du Gier compte 120 000 habitants dont 15 000 habitants à Rive-de-Gier. Une multitude d'acteurs institutionnels travaillent dans la vallée, allant de la région Auvergne Rhône-Alpes, au département de la Loire ou encore Saint Etienne métropole. La ville est compétente au niveau de l'action sociale, de l'urbanisme, les écoles maternelles et élémentaires, la voirie et les équipements sportifs. Plusieurs projets sont en cours comme la rénovation urbaine du Grand Pont, la réfection des façades et des logements (PACT LOIRE) et enfin, le Projet de l'espace Duralex (espace économique et d'habitat).

Le Parc Naturel Régional du Pilat a été créé en 1974, regroupant 47 communes sur 700 km². Il a pour missions de protéger et de valoriser le patrimoine naturel, culturel et humain de son territoire. 17 villes sont des portes d'entrée sur le parc dont la commune de Rive-de-Gier. Saint Etienne métropole a aussi des compétences sur la vallée du Gier comme le développement économique, social et culturel de l'espace communautaire, l'aménagement et l'urbanisme, la mobilité et les transports, politique du logement et de l'habitat, l'assainissement et l'eau, la gestion des risques, la protection et mise en valeur de l'environnement.

Six entités sont présentes au sein de la vallée ou influent sur celle-ci : Saint-Etienne Métropole, la Métropole de Lyon, la communauté d'agglomération Porte de l'Isère, la communauté d'Agglomération de Vienne Agglomération, la communauté de communes de l'Est Lyonnais, et la communauté d'agglomération Villefranche-Beaujolais-Saône. Elles forment un territoire de 173 communes sur 2007 km² avec environ 2 millions d'habitants ce qui représente 26% de la population de la région Auvergne-Rhône-Alpes.

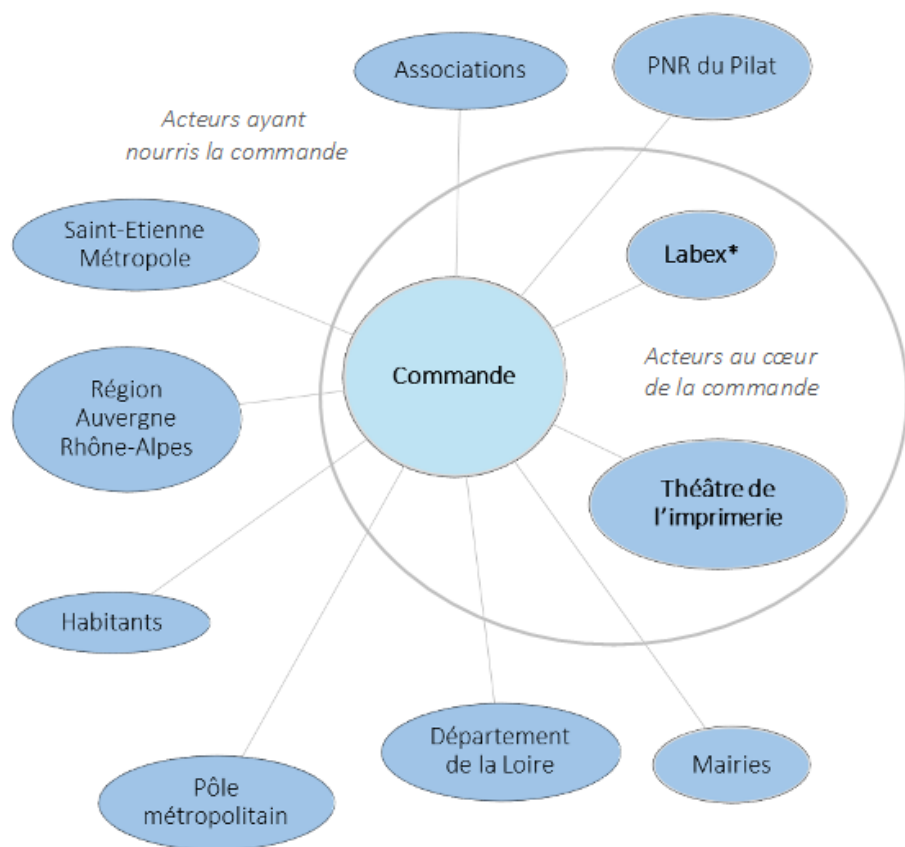
Ses compétences sont de favoriser la coopération entre des agglomérations proches et élaborer des axes de développement en matière de mobilité et déplacement, économie, innovation, recherche, aménagement et planification, culture et tourisme. L'un de ses axes de développement s'articule autour de la néo-industrialisation et de l'amélioration du cadre de vie de la vallée du Gier...





LA
COMMANDE

Une commande émanant de multiples acteurs



* Le LabEx Item est un réseau d'acteurs des territoires et de chercheurs issus des établissements de recherche d'Isère et de Savoie. Il cherche à soutenir les territoires confrontés à différentes formes de changement en leur apportant des capacités d'analyse et d'expertise.

Un pas de plus dans notre démarche: la formulation de notre commande

Nous avons cherché à définir les aspirations de chacun de ces acteurs, qu'elles soient exprimées de manière concrète ou plus abstraite.

Ceci nous a permis ensuite de mettre en commun toutes ces demandes et envies afin d'affiner la formulation de notre commande et d'être au plus proche des revendications de chaque acteur. Ainsi nous avons abouti à la reformulation d'une commande.

« Encourager le débat sur les perspectives d'avenir à offrir au territoire de Rive-de-Gier en proposant des idées novatrices vouées à être nourries par la mobilisation d'initiatives locales et du génie citoyen. »



LES PERLES

Concept de perles

Notre concept est représenté par un collier de perles. L'idée est de mettre en valeur le territoire à travers des éléments urbains / paysagers ou des lieux signifiants (friche industrielle, façade, sentier, barrage, espace public, etc), qui sont porteurs de ressources latentes aux yeux des habitants. Ces perles étant parfois plus ou moins perceptibles, il s'agit de faire appel aux souvenirs, aux sentiments et à l'imaginaire, pour les identifier et valoriser le potentiel de la Vallée du Gier.

Ces perles sont territorialement éparpillées. Afin que ce concept de collier de perles prenne tout son sens, il s'agit de les mettre en lien à l'aide d'un "fil conducteur" qui se doit d'être le plus adapté au territoire. Dans le cadre de Rive-de-Gier, les idées d'une navette ou d'un parcours ont été étudiés.

La revalorisation de ces lieux permet alors à la ville de se régénérer par elle-même et ce, grâce à ses habitants, eux-mêmes à l'origine des découvertes de ces futures perles. Ce processus permet à une ville marquée par son passé de se réaffirmer une identité. Ce concept correspond donc à un outil de participation collaboratif entre les différents acteurs habitants le territoire.

Une fois identifiées, ces perles sont à l'état brut. Il s'agit alors de les polir afin d'en faire des lieux de vie attractifs et accueillants. Parfois, seuls quelques aménagements suffisent comme c'est le cas pour les terrains urbains en friche et le sentier artistique. La mise en lien de ces perles est primordiale pour que la métaphore du collier prenne tout son sens. Cela est représenté par des liens physiques et virtuelles qui relient les perles et créent leur accessibilité.





Une ville au fil de l'eau

UNE VILLE AU FIL DE L'EAU



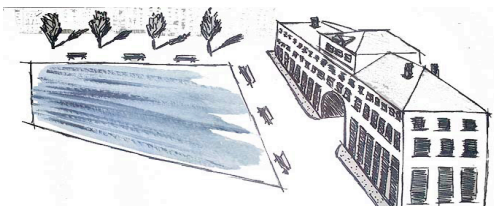
PLACE DE LA LIBÉRATION

BREF HISTORIQUE

L'EAU, UN ÉLÉMENT INTRINSÈQUEMENT LIÉ À L'HISTOIRE DE RIVE-DE-GIER
COUVERTURE DE LA RIVIÈRE ET DU CANAL DU GIER

JUSTIFICATIFS

DÉBAT CONSTANT AUTOUR DE LA DÉCOUVERTE DU GIER
UN BESOIN DE NATURE EN VILLE QUI SE FAIT SENTIR
LE RETOUR DE L'EAU EN VILLE, UNE QUESTION CENTRALE



UN MIROIR D'EAU SUR LA PLACE DE LA LIBÉRATION

PROJET DE REVALORISATION D'UN ESPACE PUBLIC
CRÉATION D'UN MIROIR D'EAU, POUR RAPPELER L'ANCIEN CANAL DU GIER À CET ENDROIT.

UN ESPACE ACCUEILLANT PLUSIEURS FONCTIONS :

- LE MIROIR D'EAU POUR LA DÉTENTE ET LA RÉCRÉATION
- LE MARCHÉ, ÉVÈNEMENT IMPORTANT POUR LES RIPAGÉRIENS

Référence : Miroir d'eau de la Place de la Bourse, à Bordeaux

D'AUTRES IDÉES DE PROJETS AUTOUR DE L'EAU

UN ÉTANG, EN RÉFÉRENCE AU PLAN D'EAU DE LA CASERNE DE BONNE, À GRENoble

PLAGE ARTIFICIELLE AU BARRAGE DU COUZON

Une ville attrayante :

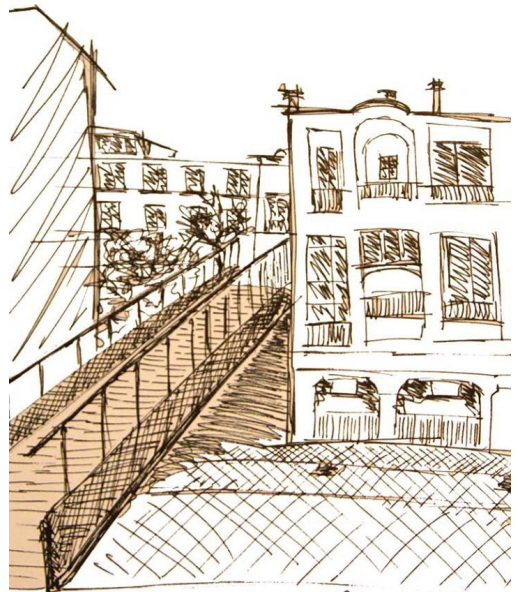
Par la revitalisation de la Place et des alentours (notamment du jardin de ville), c'est tout le centre-ville qui revit avec une offre commerciale et un cadre de vie amélioré (rejoint la perle de la rue Jean-Jaurès).

La nature en ville :

Une place plus verte, plus chaleureuse avec un entretien responsable et respectueux de l'environnement.

Une ville mobile et accessible:

Piétonisation de la place et délocalisation de parkings à la périphérie du centre pour que chacun puisse accéder et profiter de la nouvelle place et du centre de Rive-de-Gier.



Josserele, Place de la Libération.

Le barrage du Couzon

BARRAGE DU COUZON



1812 : DATE DE FIN DE CONSTRUCTION, CE QUI EN FAIT UN DES BARRAGES LES PLUS ANCIENS DE FRANCE

UTILISATION PASSÉE : IL PERMETTAIT D'ALIMENTER LE CANAL EN EAU AFIN DE FACILITER LA NAVIGATION

UTILISATION ACTUELLE : IL PERMET D'ALIMENTER LA POPULATION EN EAU

LA CRÉATION D'UN PÔLE DE LOISIRS AU BARRAGE DU COUZON



AMÉNAGEMENT D'UNE PLAGE ARTIFICIELLE

AMÉNAGEMENT D'UNE TERRASSE FLOTTANTE POUVANT ACCUEILLIR UN POINT RESTAURATION ET DES ÉVÈNEMENTS CULTURELS

EXTENSION DES SERVICES DE LA MAISON DU BARRAGE (ACTIVITÉS NAUTIQUES)

DES FRESQUES MURALES EN TROMPE L'OEIL SUR LE BARRAGE

ACCÈS PAR UNE NAVETTE



Notre réflexion, complétée par les remarques des ripagériens, nous a menés à identifier le barrage comme l'un des lieux majeurs autour de la ville, notamment à travers sa fréquentation par les ripagériens lors de leur temps libre ou le week-end.

Les équipements comportent:

- Une terrasse en bois flottante disposée sur la retenue d'eau afin d'accueillir concerts, pièces de théâtre et représentations en tout genre.
- Des points de restauration, utiles à tous les visiteurs.
- Une annexe de l'Office de Tourisme du parc du Pilat.

Grâce à ces équipements, le barrage, transformé en base de loisirs, pourrait devenir le lieu privilégié pour l'accueil d'événements allant des fêtes communales aux événements sportifs et culturels.



Réalisé par les étudiants M1 UHCI/2013-2014

Reconvertir les usines Durallex

REHABILITATION DU PATRIMOINE INDUSTRIEL

MISE EN VALEUR DE LIEUX PÉRIPHÉRIQUES



USINE DU COUZON

UTILISATION PASSÉE : ESPACE INDUSTRIEL RUHL
DU USINE DU COUZON

UTILISATION ACTUELLE : LARGE ESPACE DÉSAF-
FECTÉ ET VACANT SITUÉ EN ZONE INONDABLE



- . PERMETTRE AUX HABITANTS DE SE CARER ET DE
POURSUIVRE LEUR CHEMIN À PIED, À VÉLO, OU
PAR UN SYSTÈME DE FUNICULAIRE
- . AMÉLIORER L'ACCÈS AU PILAT VIA LE BARRAGE
DU COUZON

USINE DURALEX

UTILISATION PASSÉE : SECOND
SITE DE PRODUCTION DE DURALEX
OUVERT DANS LES ANNEES 60

UTILISATION ACTUELLE : FERMETURE EN 2007,
L'UN DES VESTIGES TÊDING DE L'ÈRE INDUS-
TRIELLE AVANT UNE GRANDE EMPRISE SPATIALE



- . UTILISER UNE PARTIE DE L'ESPACE DÉGAGÉE POUR EN FAIRE
UN PARKING TOUT EN FAVORISANT L'ACCÈS AUX PMR (PLACES
DE PARKING HANDICAPÉES, RAMPES D'ACCÈS)
- . DÉLOCALISER LE STATIONNEMENT DE LA PLACE DE LA
LIBÉRATION
- . CRÉER UN ESPACE DE STATIONNEMENT RELIÉ AU
CENTRE-VILLE PAR UN SYSTÈME DE NAVETTE AVEC UNE
FRÉQUENCE RÉGULIÈRE
- . UTILISER LE RESTE DE L'ESPACE COMME NOUVEAU QUARTIER
D'HABITATIONS



Reconvertir les usines Durallex

La rénovation d'une partie des anciennes usines Durallex permet d'insuffler un nouvel élan à ces friches industrielles tout en facilitant une réinsertion dans la dynamique urbaine par la délocalisation du parking du centre-ville. Elle entend donc s'adapter aux nouveaux besoins et répond à l'objectif que nous nous donnons de favoriser une ville mobile et accessible.

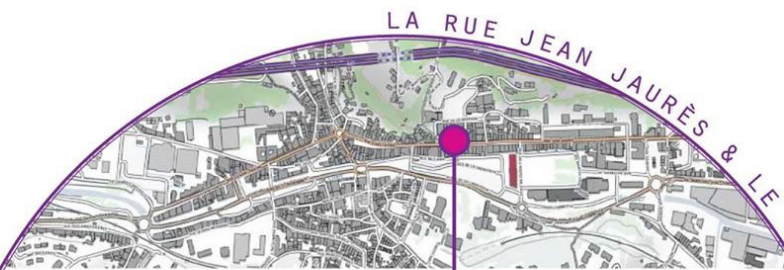
- L'avantage du complexe Durallex est son emplacement, situé à la fois en bordure du centre-ville pour encourager la décongestion de la voiture en ville, et à proximité de la place de la Libération.

- Relié au centre-ville par un réseau de navettes, le programme privilégie une mobilité douce et réorganise la ville accessible pour réhabiliter les anciennes centralités de Rive-de-Gier.

- Le vaste espace qu'il offre, ancien site de l'entreprise Durallex qui ferme ses portes en 2007, sous-tend une grande flexibilité et peut abriter d'autres fonctions (le parking-relai n'occupant qu'une partie de son périmètre).



Revitaliser le centre-ville



RUE JEAN JAURÈS

CONSTATS

- .OMNIPRÉSENCE DE LA VOITURE
- .MANQUE DE STATIONNEMENTS
- .RUE DE PASSAGE
- .BAISSE DE L'ACTIVITÉ COMMERCIALE

IDÉES GÉNÉRALES

- .RUE PRIORITAIREMENT PIÉTONNE
- .RÉDUCTION DE LA VITESSE À 20KM/H
- .CRÉATION D'UNE ZONE DE RENCONTRE
- .FAVORISER L'ACTIVITÉ COMMERCIALE, LE PIÉTON ET L'AUTOMIBILISTE



PLACE GABRIEL DESHAYES,
AURAY (BRETAGNE)

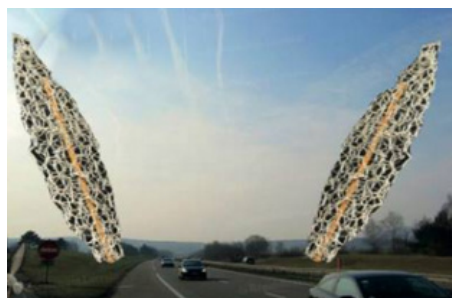
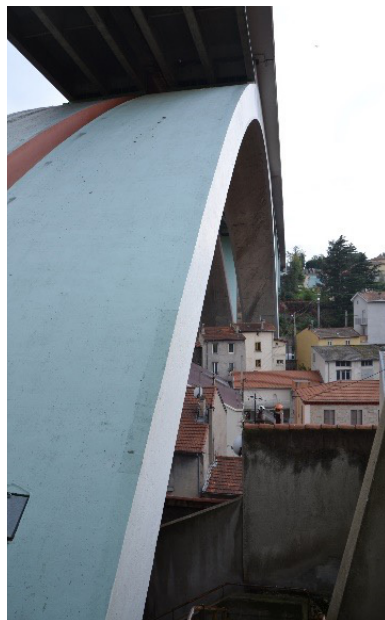


RUE JEAN JAURÈS,
RIVE-DE-GIER

Le Viaduc

L'A47 vient s'imposer dans le territoire de la Vallée du Gier en constituant un axe est-ouest fort reliant Saint-Etienne et Lyon et possédant donc un trafic très dense. Rive-de-Gier est véritablement une ville de passage, où l'autoroute fait partie du quotidien, tant au niveau des perceptions (visuelles, auditives) que de son utilisation quotidienne par les habitants. Cette relation est cependant à sens unique étant donné que les Ripagériens vivent quotidiennement avec l'autoroute tandis que les usagers de cette voie rapide ne connaissent même pas l'existence de la ville en passant en dessus.

Le viaduc est symbolique de cette relation asymétrique entre la ville et l'A47. Une des propositions faites serait d'informer les automobilistes de la présence d'une ville sous l'autoroute par la mise en vue depuis la route d'une sculpture urbaine représentant des ailes d'abeille (symbole de la ville de Rive-de-Gier).



Les friches urbaines pour un regain de nature

De nombreux terrains délaissés existent dans les hauteurs de Rive-de-Gier. Afin de réintégrer la nature au cœur de la ville et tisser des liens avec le Pilat et les Monts du Lyonnais, il serait intéressant d'investir ces lieux à travers des jardins partagés ouverts à tous.

De même, nous pouvons imaginer des jardins éducatifs où les enfants chemineraient et découvriraient des pupitres présentant des photos d'archives de la ville, afin de mettre en valeur le passé industriel tout en le liant avec cet environnement naturel.

Réintroduire des vignes, en s'inspirant de ce qui a été fait à Montmartre



Illustration d'une friche urbaine



Remerciements

Nous tenons à remercier en premier lieu les étudiants étrangers qui ont fait partie de l'aventure et ont apporté chacun une contribution enrichissante, ainsi que nos professeurs Jean-Michel Roux et Fanny Vuailat de l'encadrement et de la patience dont ils ont fait preuve. Nous tenons également à remercier Roland Comte, directeur du Théâtre de l'Imprimerie, pour son accueil chaleureux, son enthousiasme contagieux, ses ambitions remarquables et sa compréhension du lieu qu'il a su nous partager. Nous sommes par ailleurs énormément reconnaissants des différents acteurs que nous avons rencontrés sur le terrain et qui nous ont accordé de leur temps : l'Union des commerçants, l'Association franco-italienne AZZURA, les archives de la ville.

Notre parti-pris a en outre été d'initier et d'impliquer activement dans notre projet la jeunesse ripagérienne, véritable vecteur de notre approche : c'est tout naturellement que nous remercions alors la classe de Terminale de Claire Jolivel du Lycée Georges Brassens ainsi que la classe de CE2-CM1 de Aurélie Grange de l'Ecole primaire Notre-Dame-des-Collines. Enfin, nous adressons un grand merci aux habitants que nous avons croisés dans la rue et qui se sont montrés intéressés par notre démarche, ceux qui ont animé le projet et ont enrichi notre vision de leurs récits. A ces Ripagériens qui nous ont sans cesse orientés et sans qui tout cela n'aurait pas été possible.

Les « perles en poche », ce sont ces multiples ressources latentes qui nourrissent la vallée du Gier. Nous ne pouvons qu'encourager les acteurs à plonger leurs mains, à s'engouffrer pleinement tête et corps dans les replis de leur territoire, pour en récolter des projets pour l'avenir.

Réalisé par les étudiants de l'Institut d'Urbanisme de Grenoble

Promotion 2015 - 2016

Abdin Afaf

Banuls Célia

Benhis Sammy

Bertho Berénice

Bilgic Pinar

Daugreilh Agnès

Damidot Alice

De Campos Lindcya

De Jacquilot Rodolphe

De La Casa Claire

Desay Anastasia

Dubief Jessie

Flig Kamil

Fontanel Romain

Gicquel Gaël

Hadbi Ryma

Hossainy Amel

Jonsson Asa

Kucab Agnieszka

Kurcharczyk Jakub

Le Lamer Mylène

Louya-Kihidou Annie

Markovic Vuk

M'Boup Idrissa

Morico Jérémy

Mure-Ravaud Amandine

Ozgan Sebnem

Ptak Joanna

Rodriguez Maite

Sala Giulia

Serre Jacyntha

Villeneuve Nina



Institut d'Urbanisme de Grenoble
Master Urbanisme et Coopération Internationale
Site : <http://perlesdugier.wix.com/la-fabrique>
Email : perlesdugier@gmail.com

Ce travail a été réalisé grâce au soutien financier
du LABEX ITEM (ANR-10-LABX-50-01) dans le
cadre du programme « Investissements d'Avenir
» géré par l'Agence Nationale de la Recherche.

*This work was supported by the LABEX ITEM
(ANR-10-LABX-50-01) within the program « In-
vestissements d'Avenir » operated by the French
National Research Agency (ANR).*