



HAL
open science

Analyse comparée des discours sur les risques sanitaires liés à l'implantation d'aèdes albopictus dans deux communes du littoral méditerranéen (Nice /Marseille)

Emilie Cardoso, Daniel Bley, Nicole Vernazza-Licht, Jocelyn Raude, Clelia Gasquet

► To cite this version:

Emilie Cardoso, Daniel Bley, Nicole Vernazza-Licht, Jocelyn Raude, Clelia Gasquet. Analyse comparée des discours sur les risques sanitaires liés à l'implantation d'aèdes albopictus dans deux communes du littoral méditerranéen (Nice /Marseille). Samuel ROBERT ; Hélène MELIN, Marie-Jo MENOZZI, Alain DERVIEUX. Habiter le littoral, enjeux écologiques et humains contemporains - 26èmes Journées scientifiques de la SEH, Oct 2014, Marseille, France. Société d'écologie Humaine, 2014, 26 èmes Journées scientifiques de la Société d'écologie Humaine. hal-01294450

HAL Id: hal-01294450

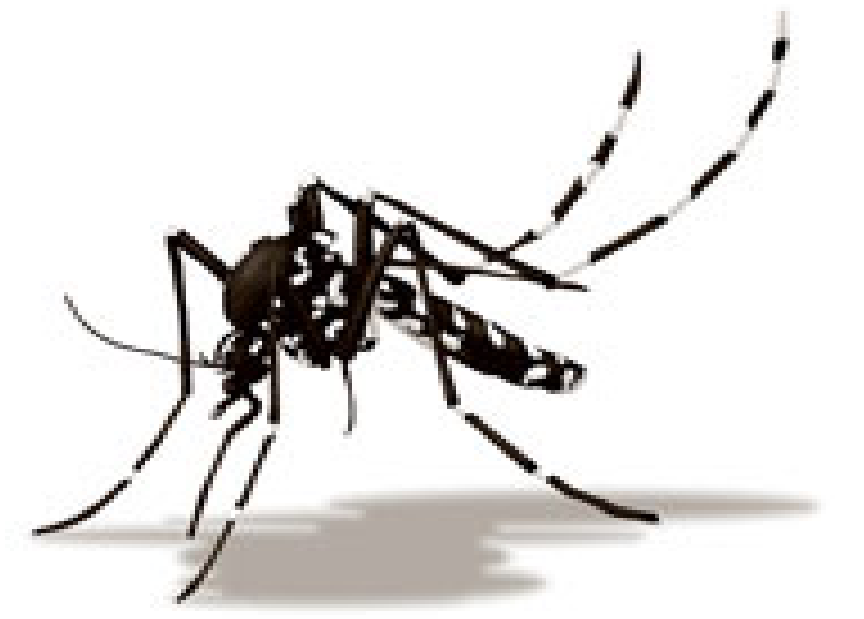
<https://hal.science/hal-01294450v1>

Submitted on 29 Mar 2016

HAL is a multi-disciplinary open access archive for the deposit and dissemination of scientific research documents, whether they are published or not. The documents may come from teaching and research institutions in France or abroad, or from public or private research centers.

L'archive ouverte pluridisciplinaire **HAL**, est destinée au dépôt et à la diffusion de documents scientifiques de niveau recherche, publiés ou non, émanant des établissements d'enseignement et de recherche français ou étrangers, des laboratoires publics ou privés.

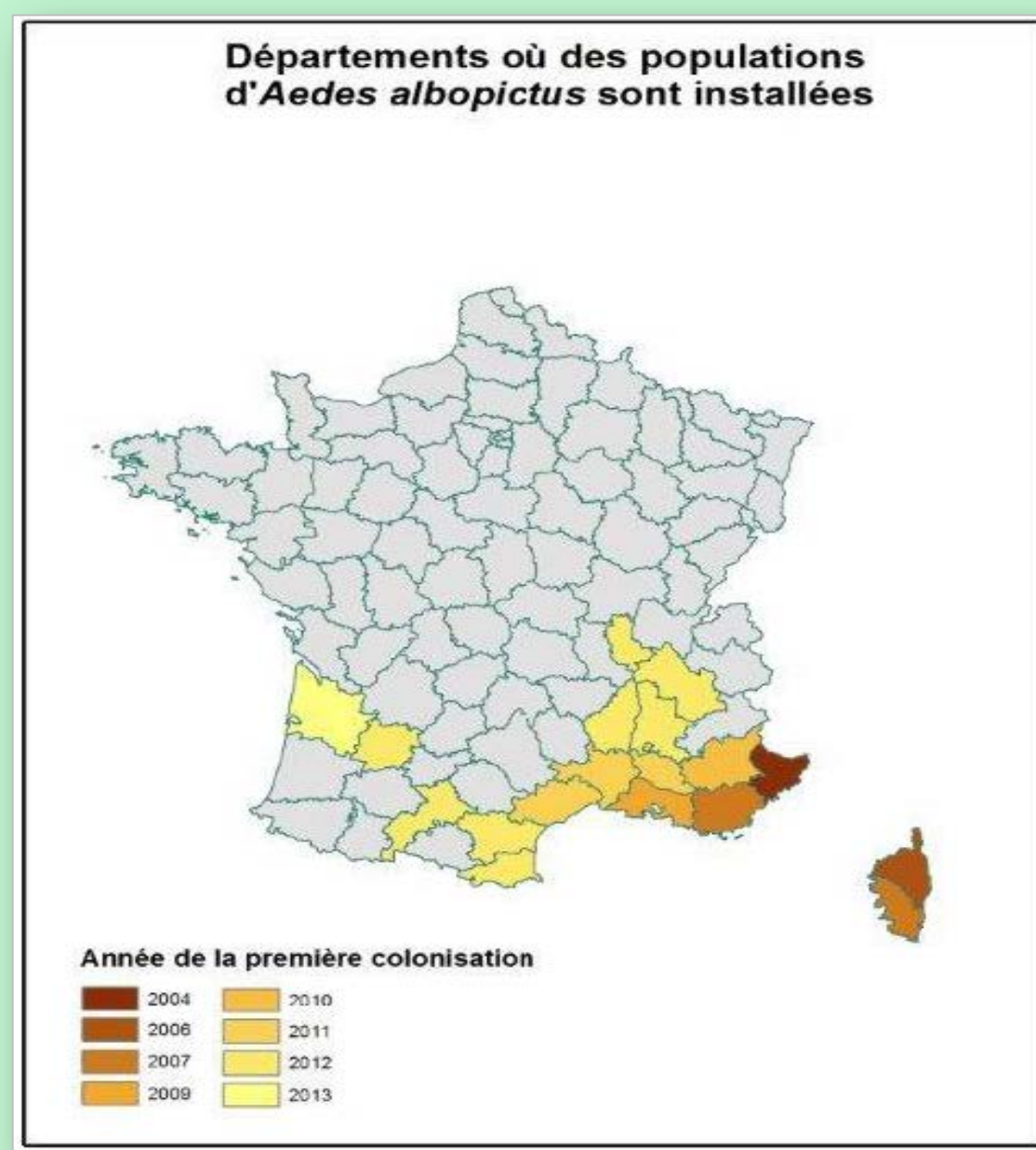
Analyse comparée des discours sur les risques sanitaires liés à l'implantation d'*Aedes Albopictus* (Nice/Aix-Marseille)



Elodie CARDOSO¹, Daniel BLEY², Nicole VERNAZZA-LICHT², Jocelyn RAUDE³, Clélia GASQUET³

1. Master STADE, Université Joseph Fourier Grenoble 2. UMR 7300 ESPACE AMU & Nice Sophia-Antipolis, 3. UMR 190 EHESP Rennes

INTRODUCTION ET METHODES

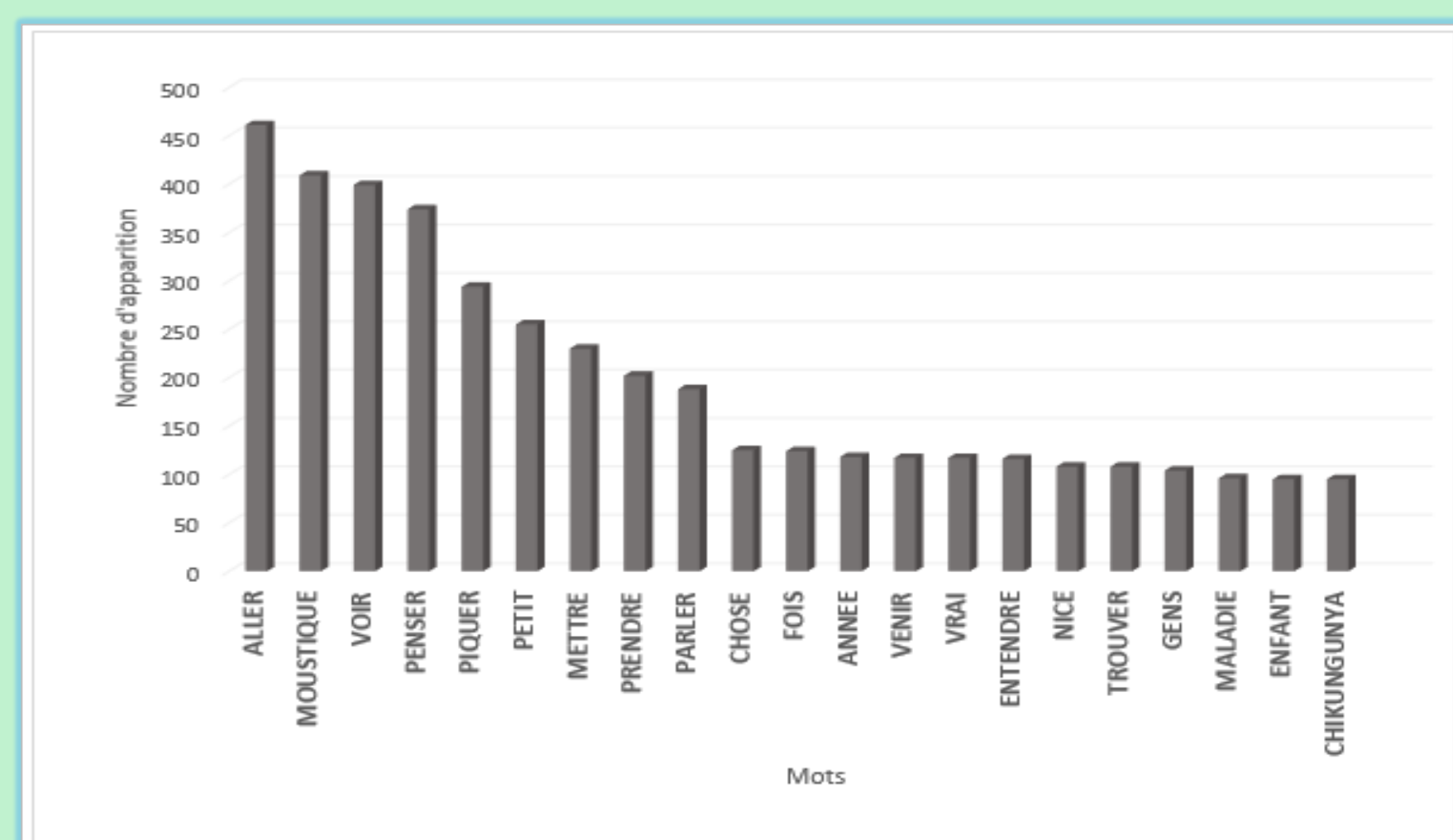


- Les départements français du littoral méditerranéen se trouvent aujourd'hui dans une situation potentiellement pré-épidémique, compte tenu de la présence massive d'*Aedes albopictus*, moustique vecteur du *chikungunya* et de la *dengue* (maladies virales).
L'objectif de ce travail est de **comprendre les perceptions de la population face à l'implantation de ce moustique**.
- Deux enquêtes de terrain ont été réalisées auprès de la population de Nice en 2011 (Projet FAVELA - financement IMMI) et des villes d'Aix-en-Provence et Marseille en 2014 (Projet AEDES - financement MEDDE).
- Les données ont été analysées avec le **logiciel d'analyse textuelle : IRAMUTEQ**. Il permet d'analyser et d'interpréter les données lexicographiques issues des entretiens effectués auprès des populations concernées.
- Nos hypothèses d'analyse s'appuient sur les résultats obtenus par **RAUDE et al. (2012)** à partir d'un sondage auprès de 1000 personnes résidant sur la façade méditerranéenne, qui mettent en évidence l'existence d'un lien entre l'exposition perçue au moustique et l'adoption de mesures de protection, et entre le gradient de densité de vecteur et la perception du risque par les populations.

RESULTATS ET DISCUSSION

Traitements univariés

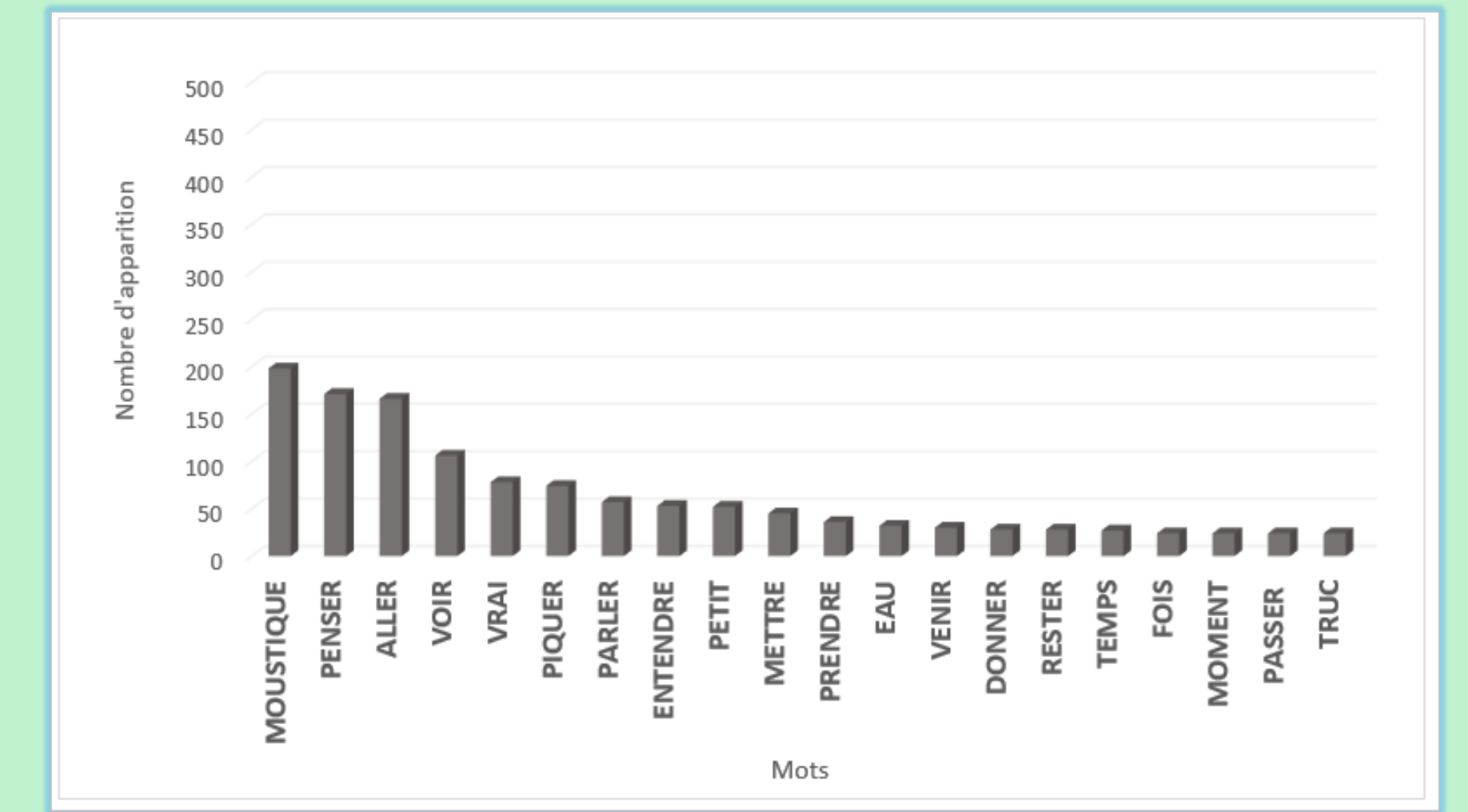
NICE



Nous avons effectué une **analyse des mots les plus cités** dans les entretiens selon les lieux d'enquête.

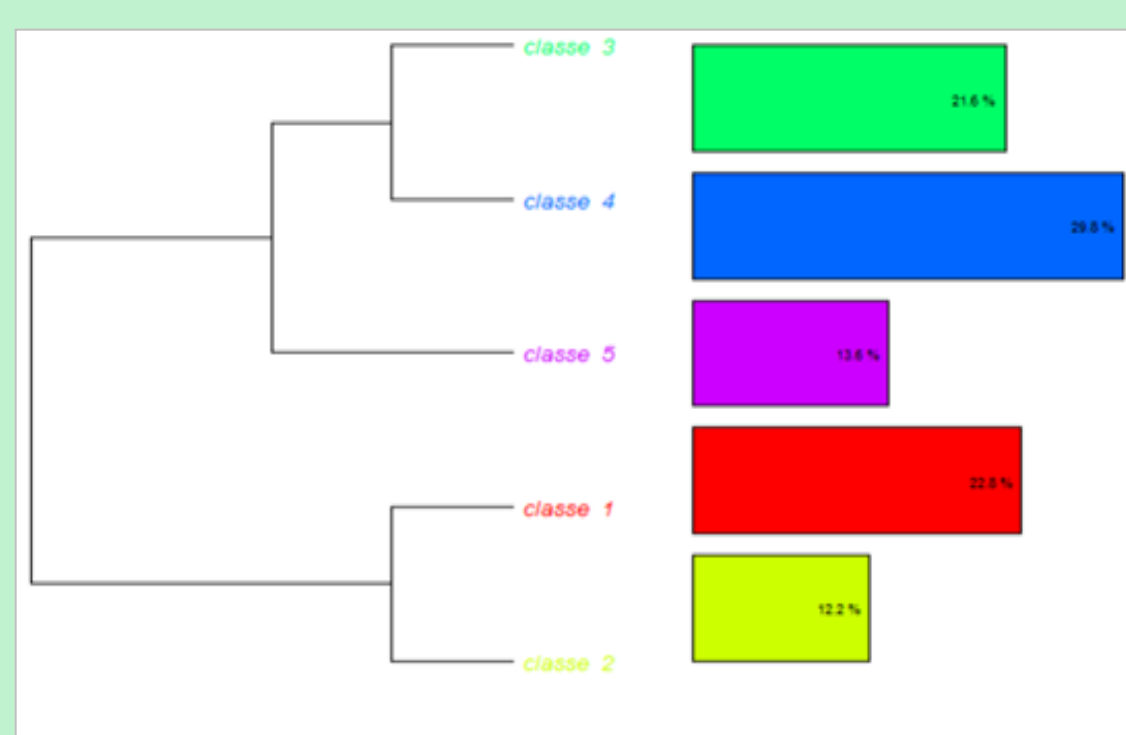
- Le mot **moustique** ressort logiquement puisqu'il est l'objet de l'enquête ainsi que les mots qui y sont associés (*petit, eau, entendre...*).
- On note un discours structuré autour d'une **dynamique de l'action portée par la catégorie grammaticale des verbes** (10 verbes composent les 20 premiers mots les plus cités), organisée autour d'axes forts :
 - La **communication et les médias** avec les mots : « parler », « entendre », « connaître »
 - La **protection** avec : « piquer », « mettre », « prendre ».

AIX / MARSEILLE



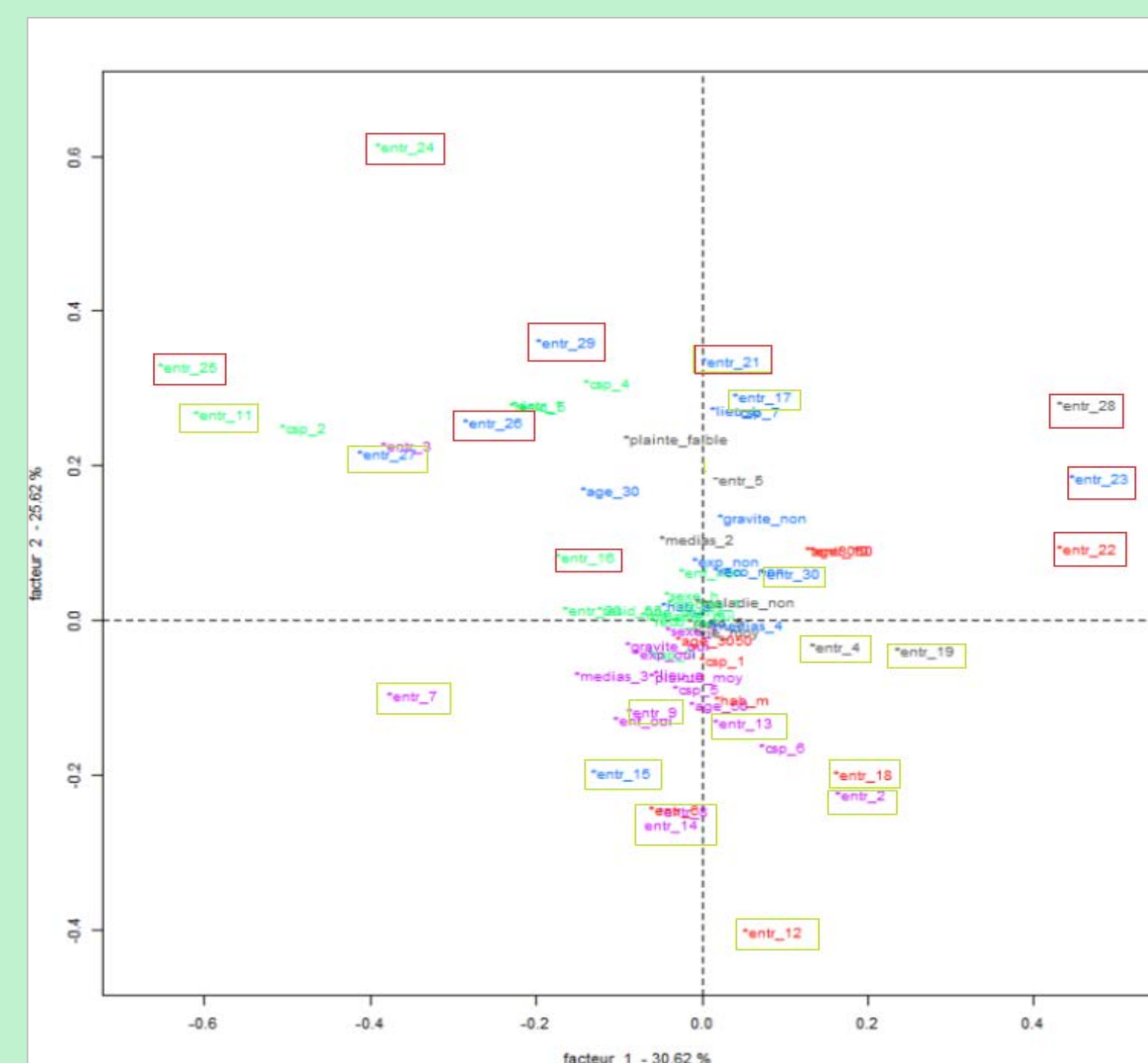
- On note une **perception différentielle selon le lieu de résidence** :
à Nice, les discours font apparaître l'évocation d'un lien environnement/santé (*chikungunya, maladie*),
à Aix-Marseille le discours porte seulement sur le moustique et sa nuisance éventuelle (*temps, moment, fois*)

Dendrogramme issu de la classification hiérarchique descendante



CLASSE 1	kh2	CLASSE 2	kh2	CLASSE 3	kh2	CLASSE 4	kh2	CLASSE 5	kh2
mettre	572,99	habiter	265,47	parler	470,65	moustique	277,95	vacciner	368,94
moustiquaire	147,19	eau	216,08	entendre	275,55	peur	179,01	mode	295,95
spray	140,3	appartement	199,82	dengue	206,26	piquer	274,89	médicament	229,82
nuik	140,27	cas	194,46	chikungunya	181,86	transmettre	79,03	vaccin	217,35
soir	138,37	pondre	161,16	cas	181,7	quasi	70,15	fil	157,12
heures	131,04	villa	149,77	paludisme	167,27	épave	95,1	étape	147,85
marcher	123,11	balcon	142,12	réunion	159,99	sang	54,6	compte	134,28
chronologie	123,11	végétation	134,57	sembler	125,76	occure	54,7	soud	138,04
multis	116,25	mer	134,35	tra	107,48	malade	52,84	obligé	93,66
soir	109,38	jardin	111,57	la bas	54,53	femelle	52,99	confiance	93,95
fenêtre	102,56	pot	122,39	connaître	94,27	quelque chose	48,04	rendre	87,35
journaux	99,14	quartier	121,26	souvenir	82	plaque	45,36	fil	82,28
crème	85,49	visage	107,95	mort	80,2	claque	42,52	pharmacie	81,3
sentir	84,54	centre ville	107,95	gens	76,99	VIRAL	43,34	recevoir	76,59
arroser	84,51	sous-sol	106,54	marseille	68,52	dangereux	40,62	fin	74,94
restorer	82,28	calme	92,76	nice	61,88	gros	38,64	jeun	70,19
effacer	81,57	collage	68,81	télévision	51,96	insulte	36,81	argent	68,52
laisser	76,67	bas	85,01	france	50,72	chaus	34,58	médicament	67,4
utiliser	72,37	humide	80,35	traiter	47,66	grave	33,48	hiver	64,59
produit	67,15	mètre	77,64	site	44,15	voir	33,35	mai	63,18

Traitements multivariés



Légende :
Entretiens réalisés dans les Bouches-du-Rhône
Entretiens réalisés à Nice

Analyse factorielle des correspondances (entretiens)

Interprétation de l'axe 2

Clivage géographique entre
- les entretiens Niçois situés dans la partie inférieure du graphique (thématique de l'action, se protéger et lutter contre les moustiques)
- et les entretiens d'Aix-Marseille situés dans la partie supérieure (connaissance sur les lieux de développement et de reproduction du moustique).

- Ce clivage peut s'expliquer par le fait que les populations niçoises après avoir connu deux cas de dengue disent mettre en œuvre une lutte individuelle contre la prolifération d'*Aedes albopictus*.
- A l'inverse les personnes enquêtées à Aix-Marseille qui n'ont jamais été confrontées à des cas de maladie ont un discours plus orienté sur la connaissance

CONCLUSION

- En termes méthodologiques, il est intéressant de souligner la **complémentarité des méthodes qualitatives et quantitatives** dans l'approche de ces questions environnement/santé.
- Il est ainsi ressorti de cette étude que **les populations exposées n'expriment pas de diversités fortes en termes de connaissances** liées à la cause de transmission, au mode de vie et de développement d'*Aedes albopictus*. Néanmoins, **la population de Nice établit un parallèle avec la maladie** alors que la population interrogée à Aix-Marseille perçoit le moustique en termes de nuisance.
- Nos résultats confortent donc les hypothèses issues de l'enquête quantifiée (Raude et al. 2012) qui établissait un **lien entre exposition perçue et mesures de protection et entre densité du vecteur et perception du risque**.
- En définitive, ils montrent que **la variabilité des connaissances et l'individualisation des pratiques** seront autant de facteurs intervenant dans la **difficulté à établir des messages de prévention efficaces**.