



HAL
open science

Atlas photographique de la Yakoutie

Ceydric Martin, Dariya Nikolaeva, Mikhail Prisiazhnyi

► **To cite this version:**

Ceydric Martin, Dariya Nikolaeva, Mikhail Prisiazhnyi. Atlas photographique de la Yakoutie : Expédition scientifique sur la route de Magadan entre Yakutsk et Oust-Nera . PUBLISHING HOUSE OF THE SIBERIAN BRANCH OF THE RUSSIAN ACADEMY OF SCIENCES. 2015, 978-5-7692-1416-5. hal-01252051

HAL Id: hal-01252051

<https://hal.science/hal-01252051>

Submitted on 15 Jan 2016

HAL is a multi-disciplinary open access archive for the deposit and dissemination of scientific research documents, whether they are published or not. The documents may come from teaching and research institutions in France or abroad, or from public or private research centers.

L'archive ouverte pluridisciplinaire **HAL**, est destinée au dépôt et à la diffusion de documents scientifiques de niveau recherche, publiés ou non, émanant des établissements d'enseignement et de recherche français ou étrangers, des laboratoires publics ou privés.



Сейдрик МАРТИН Дария НИКОЛАЕВА Михаил ПРИСЯЖНЫЙ

ФОТОГРАФИЧЕСКИЙ АТЛАС ЯКУТИИ

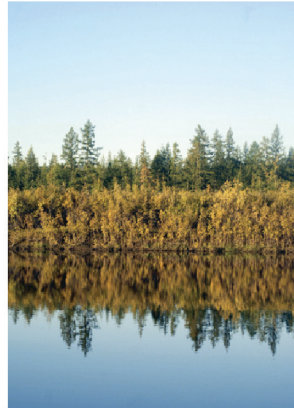
Научная экспедиция по Магаданской трассе
от Якутска до Усть-Неры



ATLAS PHOTOGRAPHIQUE DE LA YAKOUTIE

Expédition scientifique sur la route de Magadan
entre Yakoutsk et Oust-Nera

Céydric MARTIN Dariya NIKOLAEVA Mikhail PRISIAZHNYI





MINISTRY OF EDUCATION AND SCIENCE OF RUSSIAN FEDERATION
M.K. AMMOISOV NORTH EASTERN FEDERAL UNIVERSITY

Laboratory of economic and geographical monitoring of the northern territories
University Department of Northern Studies

Ceydric MARTIN, Dariya NIKOLAEVA, Mikhail PRISIAZHNYI

Atlas photographique de la Yakoutie

Expédition scientifique sur la route de Magadan entre Yakutsk et Oust-Nera

Photographic Atlas of Yakutia

The scientific expedition on the Kolyma highway from Yakutsk to Oust-Nera



NOVOSIBIRSK
PUBLISHING HOUSE OF THE SIBERIAN BRANCH
OF THE RUSSIAN ACADEMY OF SCIENCES

2015

МИНИСТЕРСТВО ОБРАЗОВАНИЯ И НАУКИ
РОССИЙСКОЙ ФЕДЕРАЦИИ
СЕВЕРО-ВОСТОЧНЫЙ ФЕДЕРАЛЬНЫЙ УНИВЕРСИТЕТ
ИМ. М. К. АММОСОВА

Лаборатория экономико-географического мониторинга северных территорий
Общеуниверситетская кафедра североведения

Сейдрик МАРТИН, Дария НИКОЛАЕВА, Михаил ПРИСЯЖНЫЙ

Фотографический Атлас Якутии

Научная экспедиция по Магаданской трассе от Якутска до Усть-Неры



НОВОСИБИРСК
ИЗДАТЕЛЬСТВО СИБИРСКОГО ОТДЕЛЕНИЯ
РОССИЙСКОЙ АКАДЕМИИ НАУК

2015

УДК [39+316](571.56)

ББК [63.5+60.5](2P51)

M29

Мартин С.

Фотографический Атлас Якутии: Научная экспедиция по Магаданской трассе от Якутска до Усть-Неры / **Atlas photographique de la Yakoutie.** Expédition scientifique sur la route de Magadan entre Yakutsk et Oust-Nera / С. Мартин, Д. Николаева, М. Присяжный; Мин-во образ. и науки РФ; Северо-Восточный федеральный ун-т им. М. К. Аммосова. – Новосибирск. Издательство СО РАН, 2015. – 95 с.

Представлены результаты натурных наблюдений, которые были выполнены авторами как часть совместной якутско-французской экспедиции по маршруту Якутск–Усть-Нера в рамках международного проекта ANR CLASSIQUE (CLimat, Agriculture et Société Sibérienne – QUElle Evolution?), выполняемого под руководством профессора Маттье Суардаля из Университета Версаль Сен Квентин-ан-Ивелин (Франция).

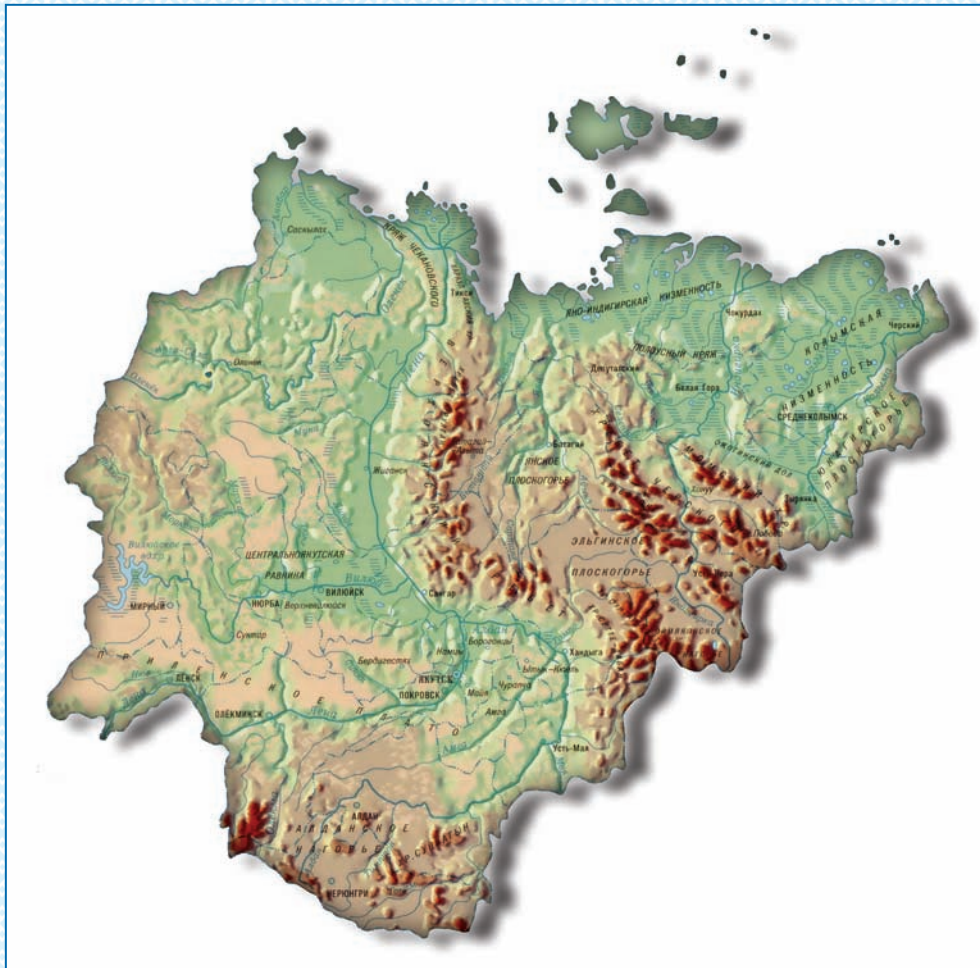
The special issue presents the results of field observations, which were carried out by the authors as a part of the joint Yakut-French expedition from Yakutsk to Oust-Nera in the framework of the international project ANR CLASSIQUE (CLimat, Agriculture et Société Sibérienne – QUElle Evolution?), performed under the guidance of Professor Matthieu Sourdeval from the University of Versailles St-Quentin-en-Yvelines (France).

Рецензенты:

доктор экономических наук *Т. С. Мостахова*
кандидат географических наук *А. Н. Свинобоев*

Утверждено к печати

Учебно-методическим советом Северо-Восточного федерального
университета имени М. К. Аммосова



La Yakoutie est divisée en *oulous* (région en langue yakoute) qui sont eux-mêmes subdivisés en *naslegs* (village en russe). A noter qu'avant l'arrivée des russes, les localités étaient dispersées, implantées sur les nombreux *alaas* (espace géographique constitué d'une grande prairie, d'une colline et d'un plan d'eau) et aussi dans les vallées, le long des rivières. Cette forme traditionnelle d'habitat dispersé a existé jusqu'aux années 1930, avant les regroupements en village de période soviétique.

Les données des tableaux proviennent des recensements de la population de 1979 (17 janvier), 1989 (12 janvier), 2002 (9 octobre) et 2010 (19 octobre). Elles sont exprimées en valeur absolue (v.a.) ou selon le taux moyen de variation annuelle intercensitaire (tmva).

Якутия делится на улусы (районы на якутском языке), которые в свою очередь делятся на административные единицы низшего уровня – наслеги. Следует заметить, что до прихода русских господствовала аласно-дисперсная система расселения (алас – геоморфологическое образование, которое состоит из большого луга, возвышенной местности и заболоченного озера), а также якуты расселялись по долинам рек. Эта традиционная форма расселения просуществовала до 1930-х годов, до советской реформы по поселкованию – переселению жителей мелких и мельчайших поселений в более крупные.

Данные таблиц исходят из переписей населения 1979 (17 января), 1989 (12 января), 2002 (9 октября) и 2010 г. (19 октября). Приводятся абсолютные значения или средние межпереписные изменения в годовом исчислении (%).



OULOUS DE MEGINO-KANGALASSKII/ МЕГИНО-КАНГАЛАССКИЙ УЛУС

Nom / Название	Superficie 2010 (en km ²)/ Площадь 2010 (км ²)	Chef lieux/ Райцентр	Population constante totale (v.a.)/ Общее постоянное население, чел.				Tmva/ Средние показатели			
			Type/Тип	1979	1989	2002	2010	1979– 1989	1989– 2002	2002– 2010
Megino- Kangalasskii / Мегино- Кангаласский	11 700	Nijni Bestyakh (depuis 2008)/ Нижний Бестях (с 2008)	Total/Всего	27 685	31 396	32 288	31 278	1,3	0,2	-0,4
			Urbain/Городское	3 292	4 014	3 327	3 518	2,0	-1,4	0,7
			Rural/Сельское	24 393	27 382	28 961	27 760	1,2	0,4	-0,5

**Nijni Bestyakh, effet de site face à Yakoutsk/ Нижний Бестях, поселение напротив города Якутска
PGT/ ПГТ**

Statut/ Статус 2010	Population (recensements) /Население (переписи)				Tmva/ Средние показатели		
	1979	1989	2002	2010	1979–1989	1989–2002	2002–2010
PGT/ПГТ	3 292	4 014	3 327	3 518	2,0	-1,4	0,7

Le PGT (en russe: *poselok gorodskogo tipa*, en français: bourg) de Nijni Bestyakh est stratégiquement localisé en face de Yakoutsk, sur l'autre rive de la Lena. Il est situé sur la route fédérale M 56. La localité est aujourd'hui le principal embarcadère pour rejoindre la capitale par ferry pendant la saison estivale, liaison ancienne (fin XVIIIème). Durant l'hiver, la liaison avec Yakoutsk passe aussi par Nijni Bestyakh, la route empruntant alors le lit congelé du fleuve. Cette position stratégique de Nijni Bestyakh sera remise en cause par la construction du premier pont traversant la Lena, à priori à 10 km au Sud de la ville. Nijni Bestyakh est aussi le terminus ferroviaire actuel de la nouvelle ligne rejoignant Neryoungri (ville du Sud de la République Sakha) qui sera éventuellement prolongée vers Magadan (mer d'Okhotsk).

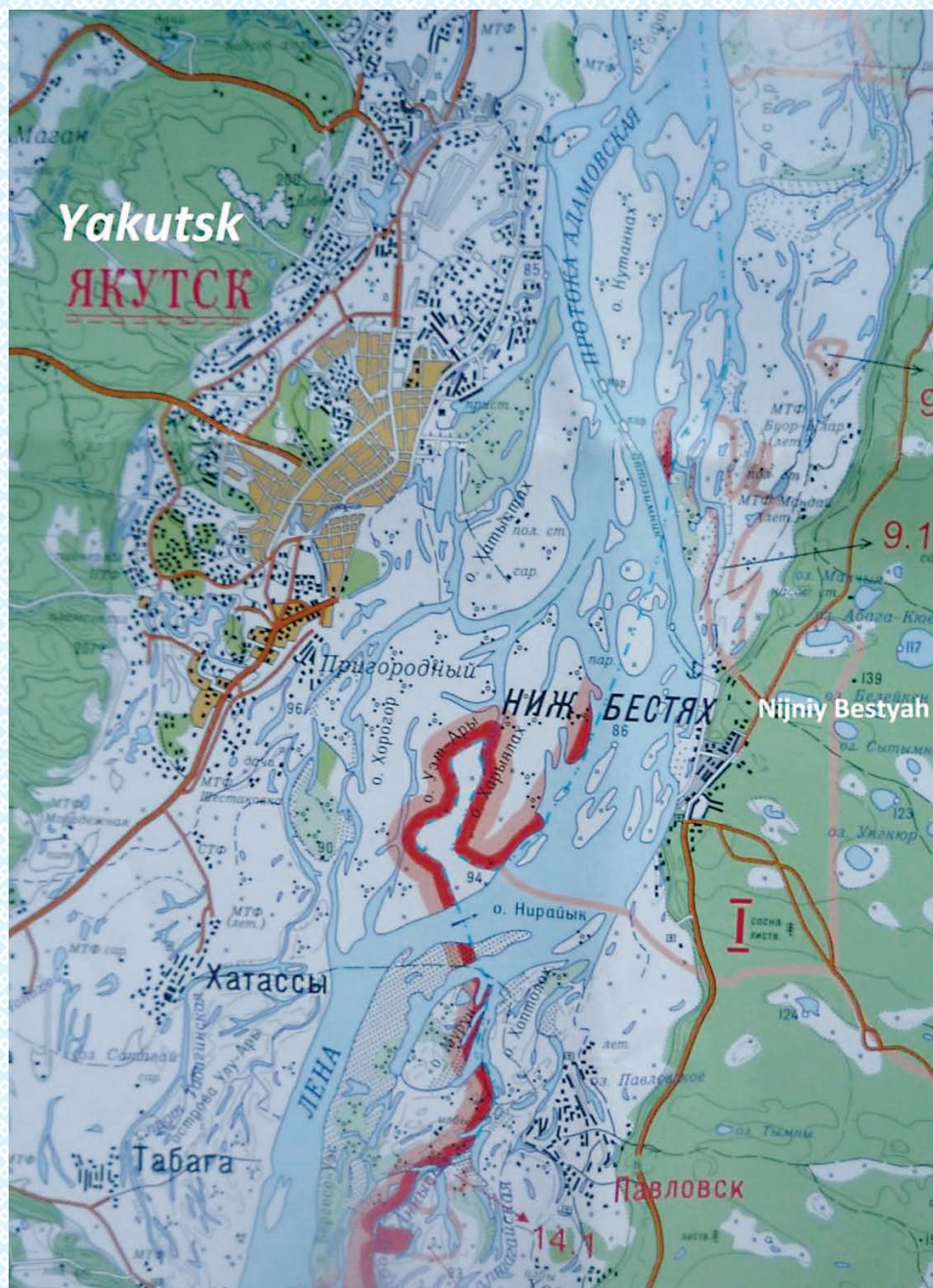
Entre 1750 et 1850 la localité est alors nommée Yarmanka (ou Yarmonka ou Yarmonga) et fait office de point de départ pour les marchandises à destination de la mer d'Okhotsk, transportées par des chevaux de bât (James R Gibson, «Feeding the Russian Fur Trade», 1969). Le village fut créé durant les années 1920 par le regroupement de plusieurs familles de divers *alaas* avoisinants. En 1972, la localité obtient le statut de PGT, au moment de fortes vagues d'immigration d'ouvriers venant participer au développement industriel.

Aujourd'hui, la localité bénéficie de sa position de plateforme d'échange avec Yakoutsk et a ainsi maintenu ses activités portuaires. Démographiquement, cela lui a permis de limiter les pertes pendant la période post-soviétique (1989–2002 : -1,4 % alors que l'ensemble des PGT de la République perd 4,4 % de sa population durant cette même période) et d'accroître l'effectif de sa population sur la période 2002–2010 (+ 0,7 % contre -2,0 % pour l'ensemble des PGT durant la même période). Il y aurait actuellement beaucoup d'immigrants en d'Asie centrale.

Поселок городского типа (ПГТ) Нижний Бестях стратегически расположен напротив г. Якутск на противоположном берегу р. Лена на федеральной дороге М56. На сегодня поселок является основным перевалочным пунктом между Якутском и заречными районами в летнее время. Существует с конца XVIII века. В зимнее время связь с Якутском проходит также через Нижний Бестях, дорога проложена по замороженному руслу реки. Это стратегическое расположение Нижнего Бестяха послужило основанием для строительства первого моста через Лену, который по проекту будет построен в 10 км к югу от города. Нижний Бестях является также конечной остановкой новой линии железной дороги, идущей от Нерюнгри (город на юге Якутии), которая достигнет Магадана (направление к Охотскому морю).

Между 1750 и 1850 г. деревня называлась Ярманка (Ярмонка/ Ярмонга) и была точкой отправления товаров на лошадях в сторону Охотского моря (James R. Gibson, «Feeding the Russian Fur Trade», 1969).

Сегодня поселок получает выгоду от своего положения торгово-распределительной площадки Якутска, а также, как уже упоминалось, от своего портового статуса на р. Лена. Это позволило ему минимизировать демографические потери в постсоветский период (1989–2002 : -1,4 %, тогда как все ПГТ Республики Саха (Якутия) теряют 4,4 % от своего населения) и увеличить численность населения в период 2002–2010 гг. (+0,7 % против -2,0 % для других ПГТ). В настоящее время можно отметить большое количество иммигрантов из Центральной Азии, которые поселяются на постоянной или временной основе.



Oulous de Megino-Kangalasskii/ Мегино-Кангаласский улус

La tache orange représente le semis urbain consolidé de la ville. Les points noirs autour des datchas (résidences de fin de semaine ou estivales) ou d'ex datchas qui sont équipées pour y vivre à l'année. En face, les ferrys arrivent à la localité de Nijni-Bestyakh. La distance entre cette localité et Iakoutsk est d'environ 15 km. La ligne rouge marque la limite de l'oulous.

Оранжевое пятно представляет собой плотный урбанизированный участок города. Черными точками указаны дачи или бывшие дачи, переделанные в дома, где можно жить в течение всего года. На другом краю Якутска паромная переправа у пос. Нижний Бестях. Расстояние между поселком и городом примерно 15 км. Красной линией обозначены границы улуса.



*Nijni Bestyakh / Нижний Бестях, 6/2013,
photo / фото С. Martin*

En haut, vue de la zone portuaire. En premier plan des navires chargeant véhicules et bois. On distingue en arrière plan des grues de manutention que l'on peut observer sur le cliché ci-contre pris depuis le ferry.

На верхнем снимке вид с переправы. На первом плане суда загружают машины и древесину. На заднем плане видны грузоподъемные краны, показанные также на нижнем снимке, снятом с парома.



Nijni Bestyakh / Нижний Бестях, 6/2013, photo / фото С. Martin

De par son positionnement stratégique au croisement des différentes routes de la Yakoutie, la localité est un centre commercial important, où l'on trouve des produits moins chers qu'à Yakoutsk. Des matériaux de construction sont à vendre dans ce commerce, avec en premier plan les sacs de ciment. Au premier plan, le professeur Mikhaïl Prisyazhnyi qui nous accompagne durant l'expédition juste devant Alexander, le chauffeur de notre bus.

Благодаря своему стратегическому положению на пересечении многих дорог Якутии поселок является также важным коммерческим центром, где товары стоят дешевле, чем в Якутске. В данном

магазине в продаже строительные материалы, видны мешки цемента. На переднем плане Михаил Присяжный и наш шофер Александр.



Nijni Bestyakh / Нижний Бестях, 6/2013, photo / фото С. Martin

Des chauffeurs de camion, probablement d'origine caucasienne, attendent de pouvoir embarquer. Ils seraient de plus en plus présents à Nijni Bestyakh, profitant et animant ainsi le dynamisme commercial actuel de la localité avec d'autres immigrés (ressortissants d'Asie centrale tel que du Kirghizstan et d'Ouzbékistan).

Шоферы грузовиков, предположительно кавказского происхождения, ждут загрузки на паром. Они все более и более представлены в Нижнем Бестяхе, извлекая выгоду и оживляя торговую динамику этой местности вместе с другими иммигрантами (выходцами из Центральной Азии – Кыргызстана и Узбекистана).

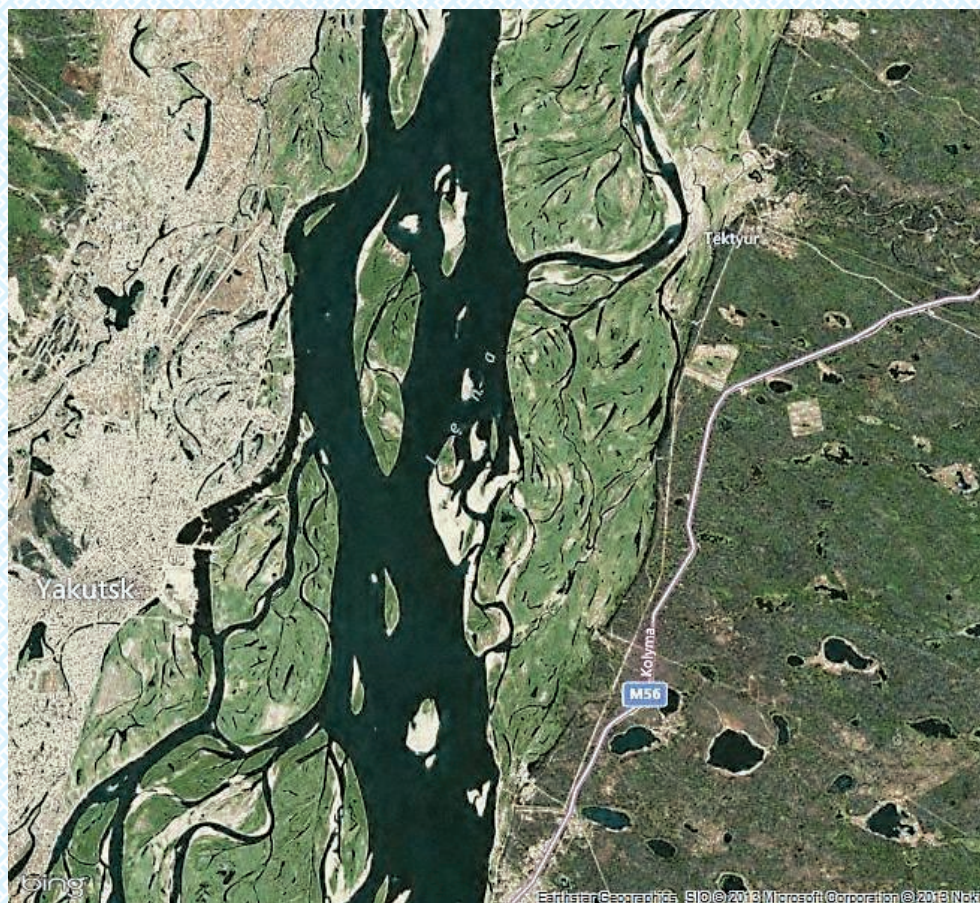
**Tekhtur, du rural aux résidences secondaires ?/ Текхтур, от села к вторичному месту жительства?
village / деревня**

Statut /Статус 2010	Population (recensements)/ Население (переписи)				Tmva/ Средние показатели		
	1979	1989	2002	2010	1979–1989	1989–2002	2002–2010
Village/ Деревня	1 122	1 478	1 269	1 184	2,8	-1,1	-0,9

L'histoire de cette localité est liée à l'arrivée des premiers cosaques sur les terres yakoutes. En 1632 le *voïévode* (chef) Petr Beketov a construit le premier *ostrog* (forteresse en russe) de Yakoutie, à Tchymaadaï, mais il fut détruit par la crue printanière de la Léna. Un deuxième *ostrog* a alors été construit par le cosaque Ivan Galkin à 4 km du village de Tekhtur, et servit durant 9 ans de base pour la conquête des régions avoisinantes.

Actuellement Tekhtur est un petit village situé en face de Yakoutsck, à 24 kilomètres au Nord de Nijni Bestyakh, à 4 km de la route M56. C'est sans doute cet éloignement par rapport à la route fédérale, de pair avec une localité de petite taille n'offrant que des services limités qui expliquerait la baisse de la population depuis la fin de la période soviétique (tmva de -1,1 % entre 1989 et 2002, -0,9 % entre 2002 et 2010). De plus, l'activité agricole de Tekhtur est concurrencée par les productions qui arrivent par la ville de Nijni Bestyakh. Le village dispose cependant d'une petite coopérative de production laitière et viande bovine (12 employés).

A noter que le site du village est particulièrement agréable, puisque sa périphérie surplombe la Léna et la ville de Yakoutsck, composée de maisons espacées, où se mélangent pins et clairières, et où les moustiques sont peu présents (fin juin 2013). Ces périphéries feraient de très jolies zones de Datcha (résidence secondaire en Russie, plutôt fréquentées à la belle saison) surtout si l'on considère la proximité de la ville de Nijni Bestyakh et de Yakoutsck. La capitale peut d'ailleurs être atteinte directement par petit bateau depuis Tekhtur.



Source / Источник: <http://www.bing-com/maps>

История данной местности связана с приходом первых русских казаков на территорию Якутии. В 1632 г. воевода Петр Бекетов построил первый острог в местности под названием Чымаадай, но острог был уничтожен весенним паводком. Второй острог был построен казаком Иваном Галкиным в 4 км от деревни Техтюр и в течение 9 лет служил базой для присоединения к Руси соседних земель.

В настоящее время Техтюр – маленькая деревня, расположенная напротив г. Якутск, в 24 км севернее Нижнего Бестяха, в 4 км от дороги М56. Эта отдаленность от федеральной трассы объясняет маленький размер деревни и сокращение населения начиная с конца советского периода (средний показатель –1,1 % между 1989 и 2002, –0,9 % между 2002 и 2010), тут предоставлены только основные виды услуг. К тому же, сельскохозяйственная деятельность Техтюра конкурирует с Нижним Бестяхом. Деревня обладает, тем не менее, маленьким кооперативом по производству молочной продукции и говядины (12 работников).

Нужно заметить, что расположение деревни особенно привлекательно, так как ее окраина возвышается над Леной и над Якутском. Здесь сочетаются сосны и поляны, и комаров сравнительно мало (в конце июня 2013). Эти окраинные территории могли бы стать прекрасной зоной для дач, особенно если учитывать близость от Нижнего Бестяха и Якутска. В столицу также можно доехать напрямую водным путем на моторных лодках.



Route fédérale M56 / Федеральная трасса М56, 6/2013, photo/ фото С. Martin

Croisement entre la route fédérale M56 et l'embranchement menant au village de Tekhtur (à droite) situé à environ 4 kilomètres.

Пересечение федеральной трассы М56 и дороги, ведущей в деревню Текхюр (справа), расположенную примерно в 4 км от развилки.

Tekhtur / Текхюр, 6/2013, photo/ фото С. Martin

L'activité agricole à Tekhtur reste présente et mécanisée même si la proximité de Nijni Bestyakh favorise les productions importées souvent moins coûteuses. Sur ce cliché un tracteur en périphérie du centre, où les sapins se mêlent aux maisons espacées. Les tracteurs chinois de ce type sont de plus en plus courants en Yakoutie, car plus économiques à l'achat et en carburant. Ils passent cependant moins bien, sur terrain difficile, et ne sont pas construits pour fonctionner en dessous de -15 ou -20° , contrairement aux engins russes dont le



moteur est isolé et le chauffeur dans sa cabine de pilotage. Le cadre du village est attirant (surtout si l'on tient compte de l'absence de moustiques à la fin du mois de juin !) et la proximité avec les villes de Nijni Bestyakh et de Yakoutsk laissent présager le développement de résidences secondaires dans cette zone.

В Текхюре механизированное сельскохозяйственное производство продолжает существовать несмотря на близость Нижнего Бестяха, благоприятствующую дешевизне привозных продуктов. На этой фотографии запечатлен трактор на окраинах деревни, где дома окружены елями. Китайские тракторы такого типа все более и более распространены в Якутии, поскольку они более экономичны при покупке и в эксплуатации. Но они с трудностью проходят сложные участки и не адаптированы для эксплуатации в пятнадцати–двадцатиградусные морозы, по сравнению с российскими тракторами, мотор которых изолирован и шофер находится в кабине. Общий вид деревни привлекателен, и близость с Нижним Бестяхом и Якутском предвещает развитие дополнительных к городским квартирам мест жительства в этой зоне.



*Tekhtur / Тектур, 6/2013,
photo / фото С. Martin*

Toujours en périphérie, les canalisations au sol signalent la distribution d'eau froide en période estivale, et les entassements de bois, le mode de chauffage employé dans cette partie du village. La barrière marque la limite du terrain de la maison en arrière plan.

Трубопроводы в отдалении предназначены для подачи холодной воды в летнее время, а поленицы указывают на способ отопления, используемый в этой части деревни. Участок обнесен оградой.



Tekhtur / Техтюр, 6/2013, photo/фото С. Martin

La rue Oktyabrskaya (rue d'octobre de 1917) est la rue principale de Tekhtur, où sont regroupés les différents établissements administratifs du village (mairie, école, jardin d'enfant, hôpital et théâtre). La rue est certes inondée en son centre, mais la route est plutôt en bon état. La présence des tuyauteries aériennes signale l'existence d'un chauffage central dans cette partie du village. Premier plan, ce type de sidecar soviétique est encore utilisé dans les villages, bien souvent avec la partie du passager aménagée, comme c'est le cas ici pour augmenter la capacité de transport du véhicule.

Октябрьская улица – главная, здесь находятся основные общественные здания (местная администрация, школа, детский сад, больница, дом культуры). Улица частично затоплена в центре, но дорога в хорошем состоянии. Присутствие надземного трубопровода свидетельствует о наличии центрального отопления в этой части деревни. На первом плане мотоцикл с коляской советского типа, все еще часто используемый в деревнях. Пассажирское место переделано, как видно на фотографии, с целью увеличения вместимости для перевозки грузов.



*Tekhtur / Тектюр, 6/2013,
photo/фото F. Eyraud*

L'imposante école de Tekhtur, qui accueille ce qui équivaut aux cycles primaires et secondaires français (6 à 18 ans), a été repeinte récemment. Elle est calme en cette période de vacances estivales, mais regroupe habituellement 200 élèves et emploie 50 personnes. Depuis les années 2000 l'état russe a mis en place le programme de la construction des nouvelles écoles dans les petits villages. Il faut ainsi noter que l'école est le principal lieu de la vie au milieu rurale comme celui-ci.

В большой школе Тектюра получают начальное и среднее образование дети в возрасте от 6 до 18 лет. В период летних каникул тут тихо, но обычно в школе 200 учеников и 50 работников. Начиная с 2000-х годов российское государство начало программу по строительству новых школ в маленьких деревнях. Следует отметить, что школа является основным центром общественной жизни в сельской местности.



Tekhtur / Тектюр, 6/2013, photo/фото С. Martin



Tekhtur / Тектюр, 6/2013, photo/фото F. Eyraud

Deux vues plongeantes depuis la périphérie du village, sur la Lena au premier plan et la ville de Yakoutsck au second. Sur le cliché du haut, les terres fertiles proches du fleuve paraissent sous-exploitées. L'été, des petits bateaux taxis peuvent arriver directement au pied de Tekhtur, et l'hiver une route directe empruntant le lit gelé de la Lena, est ouverte par les autorités locales.

С окраины деревни открывается на первом плане вид на Лену и на втором плане – на город Якутск. На верхнем снимке плодородные земли вблизи реки кажутся недостаточно используемыми. В летнее время моторные лодки-такси могут напрямую причалить у Тектюра, а зимой прямая дорога проложена местными властями по замороженному руслу р. Лена.

**Tungulu, village et alaas/ Тюнгюлю, деревня и алаас
village/ деревня**

Statut/ Статус 2010	Population (recensements)/ Население (переписи)				Tmva/ Средние показатели		
	1979	1989	2002	2010	1979–1989	1989–2002	2002–2010
Village/ Деревня	2 273	2 655	2 280	2 308	1,6	–1,1	0,2

Le village de Tungulu est situé sur la route fédérale, dans une vaste prairie. Il s'agit d'un village de taille moyenne dont la population a diminué durant la période postsoviétique, et s'est stabilisée entre 2002 et 2010. Ce centre local (Nijni Bestyakh est le chef lieux de l'ouloous) – offre certains services comme un collège technique pour les hameaux avoisinants. L'activité principale, l'élevage, semble être stable, et on ne note pas de présence d'agriculture. Tungulu possède son collège technique (enseignement professionnel pour les 15 ans et plus).

Деревня Тюнгюлю расположена у федеральной трассы, на широком лугу. Речь идет о деревне среднего размера, население которой сократилось в постсоветское время и стабилизировалось между 2002 и 2010 г. Это местный центр (Нижний Бестях – центр улуса). Главный вид деятельности – скотоводство кажется стабильным, присутствие земледелия не замечается. Тюнгюлю имеет свой технический колледж (профессиональное образование для 15-летних и старше), в котором учится молодежь из соседних деревушек.

L'entrée de l'épicerie de campagne «Satal» du village de Tungulu. Il s'agit d'un magasin de proximité qui ne distribue non seulement des denrées alimentaires mais aussi une diversité de produits d'usage courant. On notera sur le mur extérieur, des outils rudimentaires pour la lutte contre les incendies.

Вход в деревенский магазин «Сатал». Магазин, который предлагает не только продукты, но и разнообразные предметы повседневного применения. Можно отметить на наружной стене основные инструменты пожарной безопасности.



*Tungulu / Тюнгюлю, 6/2013,
photo / фото С. Martin*



Tungulu / Тунгюлю, 6/2013, photo / фото С. Martin

L'habitat est plutôt dispersé à Tungulu, les maisons réparties dans un vaste espace déboisé qui constitue le centre d'un grand *alaas*. Cliché du bas, le nombre de poteaux électriques nous rappelle que Tungulu se situe sur un axe de communication important, le long de la route fédérale.

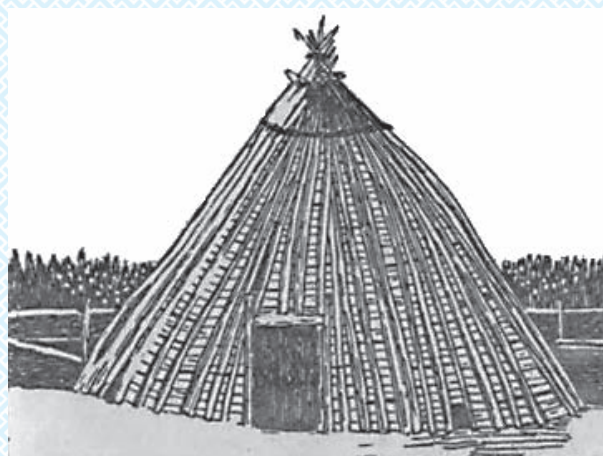
В Тунгюлю жилища разбросаны по широкому обезлесенному пространству, которое является центром большого *аласа*. На нижнем снимке столбы электропередачи напоминают нам, что Тунгюлю находится на главной линии связи вдоль федеральной дороги.



Tungulu / Тюнгюлю, 6/2013, photo / фото С. Martin

Cette construction sur le point d'être achevée sera celle du nouveau théâtre local, une maison de la culture. La forme de la partie centrale rouge doit rappeler l'habitation traditionnelle estivale des Yakoutes, l'*ourasa*. Au sommet de ce dôme, on remarquera l'imitation d'un diamant géant, symbole chaque fois plus présent de la République Sakha. Cliché du bas, la rue centrale du village est à peine praticable en cette période de pluie.

Эта почти завершенная постройка будет новым местным театром. Форма центральной части красного цвета напоминает традиционное летнее якутское жилище *ураса* (см. внизу справа). Следует отметить, что верх купола представляет собой имитацию гигантского бриллианта, все чаще встречаемого символа Республики Саха (Якутия). На нижнем снимке центральная улица деревни, с трудом проходимая в дождливый период.





OULOUS DE TCHOURAPTCHA / ЧУРАПЧИНСКИЙ УЛУС

Nom/ Название	Superficie 2010 (en km ²)/ Площадь 2010 (км ²)	Chef lieux/ Райцентр	Population constante totale (v.a.)/ Постоянное население, чел.				Tmva/ Средние показатели			
			Type/Тип	1979	1989	2002	2010	1979– 1989	1989– 2002	2002– 2010
Tchouraptchinski/ Чурапчинский	12 600	Tchouraptcha/ Чурапча	Total/Всего	16 106	18 380	19 466	20 387	1,3	0,4	0,6
			Urbain/Городское							
			Rural/Сельское	16 106	18 380	19 466	20 387	1,3	0,4	0,6

Tchouraptcha, de gros village a petite ville/ Чурапча, от большой деревни к маленькому городу
village/ деревня

Statut/ Статус 2010	Population (recensements) Население (переписи)				Tmva / Средние показатели		
	1979	1989	2002	2010	1979–1989	1989–2002	2002–2010
Village/ Деревня	4 919	6 048	7 526	8 769	2,1	1,6	1,9

En 1846 fut construit sur le site actuel de Tchouraptcha l'église orthodoxe, servant de base régionale à la christianisation massive de la Yakoutie Centrale par des missionnaires russes. En 1860, la localité de Tchouraptcha devient un village regroupant plusieurs grandes familles qui habitaient auparavant dans les *alaas environnant*. Courant le XIX^{ème} siècle le village Tchouraptcha fut le centre administratif d'une grande espace de la Yakoutie Centrale. Le 25 mars de 1930 fut fondé l'oulous de Tchouraptchinski.

La localité de Tchouraptcha est localisée en bord de route Fédéral (M56), à 184 km de Yakoutsks. Elle s'inscrit dans cette dynamique de gros villages qui deviennent de fait des villes en Yakoutie centrale. En effet, sa croissance démographique, soutenue durant la fin de l'URSS, s'est maintenue entre 1989 et 2002, et a même augmenté entre 2002 et 2010, pour se positionner actuellement comme troisième village en termes de population de l'ensemble de la Yakoutie. Le faible croît de l'ensemble de l'oulous (tmva de 0,4 entre 1989 et 2002, 0,6 entre 2002 et 2010) laisse supposer que cette croissance est liée à une immigration depuis des villages proches, même si seule des données plus précises permettraient de le vérifier. Notons enfin que Tchourapcha est une localité de population majoritairement Yakoute.

Tchouraptcha est le centre administratif de l'oulous de Tchouraptchinski et plus généralement d'une région dont la spécificité en Yakoutie est l'importance de l'élevage équin, de là, la présence d'abattoirs dans la ville. S'y sont développées des petites industries de transformation du bois et agroalimentaires (Brunet 2001). Cette fonction administrative de Tchouraptcha est ancienne puisque la localité avait acquis en 1872 le statut de centre administratif du grand oulous Batourisskii (qui correspond approximativement aux oulous actuels de Tattinskii, Amiginskii, Tchouraptchinskii).

В 1846 г. была построена православная церковь села Чурапча, служившего основной базой русских миссионеров для массовой христианизации Центральной Якутии. В 1860 г. местность Чурапча получила статус деревни, которая объединила большие семьи, жившие по аласам. В 19-м веке деревня Чурапча становится административным центром Центральной Якутии. 25 марта 1930 г. официально был образован Чурапчинский улус.

Местность Чурапча расположена на краю федеральной трассы М56, в 184 км от Якутска. Она вписывается в динамику больших поселков, которые становятся своего рода городами в Центральной Якутии. Ее демографический рост сохранил положительную динамику между 1989 и 2002 и даже увеличился между 2002 и 2010 гг., в настоящее время дает возможность считать Чурапчу третьим по населению среди сельских поселений Якутии. Предположительно, малый рост населения всего улуса (средний показатель от 0,4 между 1989 и 2002 до 0,6 между 2002 и 2010 гг.) связан с иммиграцией из ближайших деревень, но это можно проверить только с помощью более точных данных. Отметим, что население Чурапчи – преимущественно якутское.

Чурапча – административный центр Чурапчинского улуса, особенностью района является коневодство и отсюда следует наличие скотобоен в поселке. Здесь развиты маленькие производства по переработке дерева и сельскохозяйственных продуктов (Brunet, 2001). Такая административная функция Чурапчинского улуса имеет давнюю историю, так как местность получила в 1872 г. статус административного центра большого Батурусского улуса (объединял нынешние улусы Таттинский, Амгинский, Чурапчинский).



Source / Источник : <http://www.bing.com/maps/>, Date image : septembre 2011 /
Дата снимка : сентябрь 2011

On remarque bien l'étendue de la ville, qui est bordée par un grand lac (nommé Tchouraptcha, partie d'un *alaas*) et traversée par un cours d'eau reliant deux d'entre eux. La route fédérale M56 marque la frontière Sud de la localité. La route du Nord même quant à elle à des localités rurales situées dans l'arrière pays.

Отметим протяженность села, которое окаймлено большим озером (называется тоже Чурапча, часть одного аласа) и пересечено протокой. Федеральная трасса М56 образует южную границу местности. С севера к Чурапче примыкают другие сельские поселения улуса.



Tchouraptcha / Чурапча, 6/2013, photo / фото F. Eyraud

Une passerelle piétonne permet de rejoindre l'autre rive du cours d'eau qui rejoint deux *alaas* situés dans la localité.

Пешеходный мостик соединяет два аласа.



*Tchouraptcha / Чурапча, 6/2013,
photo / фото С. Martin*

En arrière plan, l'église orthodoxe de Tchouraptcha, nommée Voznesenskaya, a été construite en 1846 dans le cadre de la christianisation massive menée par le gouvernement de Moscou. C'est l'une des plus grandes et plus anciennes églises de la Yakoutie Centrale. Elle domine cette ville à l'habitat dispersé et aux voies de communications particulièrement mauvaises par temps de pluie.

На заднем плане православная церковь Чурапчи, называемая Вознесенская. Она была построена в 1846 г. в ходе массовой христианизации, проводимой московским правительством. Это одна из самых больших и самых древних церквей Центральной Якутии. Она возвышается над поселением с разбросанными домами и над дорогами, особенно плохими из-за дождливой погоды.



*Tchouraptcha / Чурапча, 6/2013,
photo / фото С. Martin*

La présence de passerelles piétonnes permet tant bien que mal aux piétons de se déplacer en ville, quand elles ne sont tout simplement pas hors d'usage. Il faut cependant aussi accepter le passage incessant de véhicules qui arrosent les bas côtés en période de pluie, ou dispersent des quantités abondantes de poussière en période sèche... À l'arrière plan, l'affiche représente deux filles vêtues du costume traditionnel iakoute. Le slogan écrit en langue iakoute se traduit par: «Notre avenir commence aujourd'hui»

Наличие тротуаров позволяет пешеходам как-то перемещаться по селу. Нужно, тем не менее, учитывать непрекращающийся проезд машин,

разбрызгивающих грязь во время дождей или поднимающих густую пыль в сухое время года... На заднем плане афиша с двумя девушками, одетыми в национальную якутскую одежду. Лозунг, написанный на якутском языке, переводится как «Наше будущее начинается сегодня».



Tchouraptcha / Чурапча, 6/2013, photo / фото F. Eyraud

Elevage bovin en liberté en bord de localité, proche d'un lac de l'alaas. À l'arrière-plan les maisons d'un nouveau quartier de la ville.

Свободный выпас рогатого скота на окраине поселка, недалеко от озера аласа. На заднем плане дома нового квартала поселка.



Tchouraptcha / Чурапча, 6/2013, photo / фото F. Eyraud

A la sortie du village, le long de la route fédérale M56 (premier plan à gauche), ce sont des chevaux qu'on retrouve en liberté, dans cette zone de pâturage voisine.

На выезде из деревни, около федеральной трассы М56 свободно пасутся лошади.

Dans les croyances Sakhas, le cheval est régulièrement sacrifié aux divinités, entier ou en partie, notamment sous forme de viande. Les crins de chevaux sont utilisés pour la décoration d'un grand nombre d'objets rituels ou festifs, comme les grands récipients en cuir destinés à contenir le lait de jument fermenté appelé «Koumys» mais aussi les tchorons (coupe en bois) utilisés pour se servir individuellement dans cette réserve lors de l'Ysyakh, la grande fête de l'été (Romanova 1994). Lors de cette cérémonie, le cheval est au centre des festivités, mais aussi des rites, de la nourriture et des chansons traditionnelles. Les légendes iakoutes, dont l'épopée, l'Olonkho, mettent fréquemment en scène des guerriers, des chefs de clans ou des

gens extraordinairement forts le plus souvent accompagnés de leur cheval. L'animal est décrit dans ses moindres détails comme le serait n'importe quel protagoniste. Les légendes débutent par une description des richesses du guerrier et donc par le portrait détaillé de son cheval et de son harnachement. Le cheval n'est pas perçu comme un animal utilitaire ou encore comme une arme de guerre, mais comme un ami proche et un conseiller avisé, utile dans la lutte que mène le héros contre le mal et les mauvais esprits. Ainsi dans chaque région et dans quasiment chaque localité, se raconte au coin du feu l'histoire d'un guerrier et de son fidèle étalon (Ksenofontov 1960; Gabysheva 1984). La cosmogonie iakoute réserve, elle aussi, une place de premier ordre au cheval: en effet, les divinités du ciel sont le plus souvent assises sur un cheval blanc, à la différence du monde inférieur où le taureau est l'animal le plus régulièrement évoqué (Bravina 2005). Ces fragments de culture immatérielle nous permettent de bien cerner l'importance et la place du cheval dans l'histoire des Sakhas.

En dehors des rites et légendes, le cheval tient une place importante dans l'alimentation et prépondérante dans l'élevage. Il constitue un mets de choix, très régulièrement consommé cru avec une prédilection pour son gras. Le lait de jument peut accompagner dignement les repas ; d'après les croyances iakoutes le boire permettrait d'acquérir de la force pour toute une année.

В якутских верованиях лошадь часто приносили в жертву богествам, полностью или частично. Конские волосы используются для украшения ритуальных и традиционных предметов, как, например, крупных кожаных сосудов, предназначенных для кисломолочного напитка из кобыльего молока под названием "кумыс", а также чоронов (деревянные сосуды), используемых во время большого летнего праздника Ысыах (Романова, 1994).

Во время этого праздника лошадь занимает центральное место в ритуалах, еде и традиционных песнях. В якутских легендах, в том числе в эпосе Олонхо, часто говорится о воинах, вождях или же необычайно сильных людях, часто сопровождаемых лошадьми. Животное описывается очень подробно, как любой другой герой. Легенды начинаются с описания богатства воина, а также подробного описания коня и его упряжи. Лошадь воспринимается не как утилитарное животное или боевое оружие, а как близкий друг и доверенный советник, полезный в борьбе героя против злых духов. Таким образом, в каждом улусе и почти в каждом поселении рассказывают о воине и его верном коне (Ксенофонтов, 1960; Габышева, 1984).

Якутская космогония также сохранила особенное положение лошади: небесные божества часто на белом коне, в отличие от нижнего мира, где наиболее часто встречаемое животное – бык (Бравина, 2005). Эти фрагменты нематериальной культуры позволяют нам четко определить важность и место лошади в истории народа саха.

Помимо обрядов и легенд, лошадь является важной частью рациона, а потому занимает видное место в животноводстве. Конское мясо – деликатес, его часто едят в сыром виде. Кобылье молоко можно также подавать с основными блюдами. Согласно якутским верованиям, этот напиток дает возможность набраться сил на целый год.



OULOUS DE TATTA / ТАТТИНСКИЙ УЛУС

Nom /Название	Superficie 2010 (en km ²)/ Площадь 2010(км ²)	Chef lieux/ Райцентр	Population constante totale (v.a.)/ Постоянное население				Tmva/ Средние показатели			
			Type /Тип	1979	1989	2002	2010	1979–1989	1989–2002	2002–2010
Tattinskii (ex Alexeevskii/ Таттинский (бывший Алексеевский))	19 000	Ytyk Kuel / Ытык-Кюель	Total /Всего	13 376	15 952	16 601	17 242	1,8	0,3	0,5
			Urbain /Городское							
			Rural /Сельское	13 376	15 952	16 601	17 242	1,8	0,3	0,5

Ytyk Kuel, consolidation d'un gros village/ Ытык-Кюель, уплотнение большой деревни village/деревня

Statut /Статус 2010	Population (recensements) / Население (переписи)				Tmva /Средние показатели		
	1979	1989	2002	2010	1979–1989	1989–2002	2002–2010
Village / Деревня	4 060	5 519	6 267	6 828	3,1	0,9	1,1

Les premières données historiques sur l'Ytyk Kuel datent de 1793. Mais la région de Tatta est connue par légendes historiques dans les récits des premiers cosaques au début de la conquête. Le fait qu'en 1849 les missionnaires russes ont construit une grande église sur le territoire actuel du village montre l'importance de l'emplacement de cette localité dans le processus de christianisation. C'est en 1930 qu'elle devient le centre régional de Tatta.

La localité d'Ytyk Kuel, chef-lieu de l'ouloous de Tattinskij, est située sur la route Fédérale M56, à 184 km de Yakoutsk. Son dynamisme démographique est similaire à celui de Tchouraptcha, et le village a ainsi vu sa population croître systématiquement entre 1989 et 2010, même si c'est dans des proportions moindres (tmva de 0,9 pour 1989–2002, 1,1 pour 2002–2010), alors qu'il avait connu une croissance plus soutenue à la fin de l'ère soviétique (tmva de 3,1 entre 1979 et 1989).

Il y aurait un mouvement migratoire vers Yakoutsk (étudiants, travailleurs) compensé par des retours notamment liés au coût élevé du logement dans la capitale de la République Sakha. L'administration locale favorise au contraire les installations en participant à la construction de logements collectifs (selon demande des habitants) ou en offrant un terrain aux familles ayant au minimum 3 enfants. L'arrivée du gaz de ville en 2016 devrait renforcer cette attractivité.

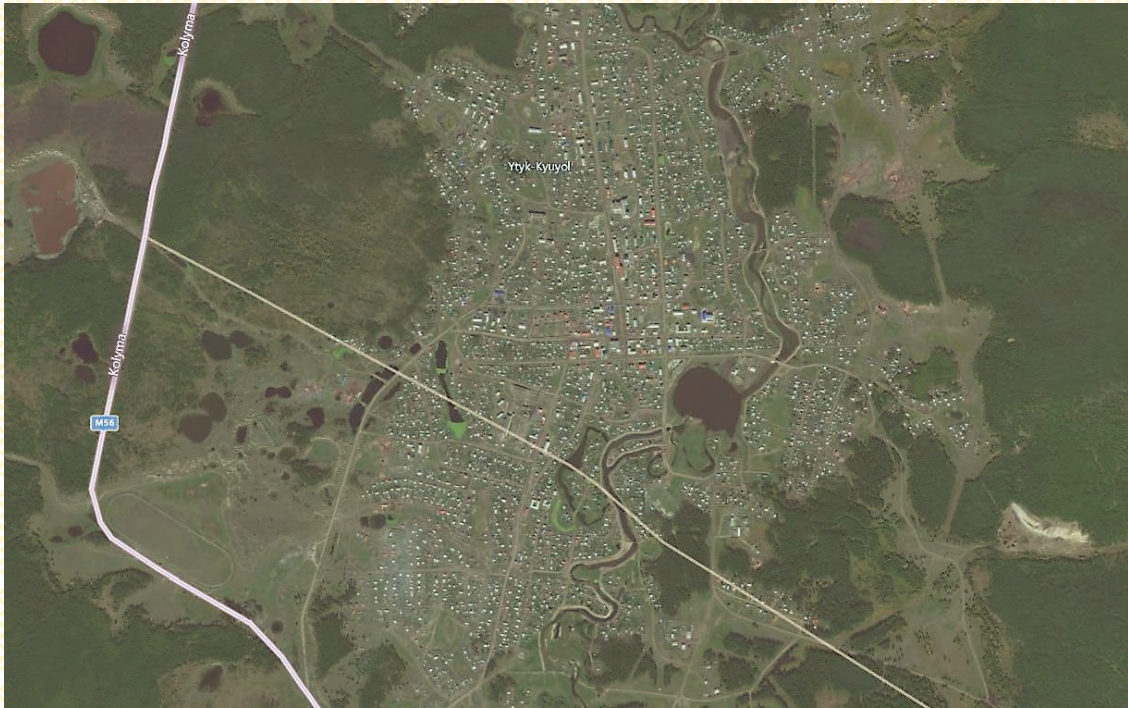
Tout comme Tchouraptcha, la localité d'Ytyk Kuel est réputée pour être le centre d'une région d'élevage équin, et d'activités liées à la transformation agroalimentaire (lait, Brunet 2000). On pourrait aussi assimiler la ville à un centre de la culture Iakoute : elle est particulièrement bien équipée en infrastructures (grands théâtre et musée) et correspond à la ville d'origine de plusieurs écrivains et philosophes de la Yakoutie (Ojounskii, Syoroun Omolloon).

Первые исторические данные про Ытык-Кюель датируются 1793 г. Но Таттинский улус был уже известен по легендам, записанным первыми казаками во время освоения. Возведение русскими миссионерами в 1849 г. большой церкви на территории нынешнего поселка показывает важную роль данной местности в процессе христианизации Якутии. В 1930 г. поселок становится районным центром Таттинского улуса.

Поселение Ытык-Кюель, районный центр Таттинского улуса, расположено на федеральной трассе M56, в 184 км от Якутска. Его демографическая динамика схожа с Чурапчой, население поселка систематически росло между 1989 и 2010 гг., пусть даже в минимальных размерах (средний показатель 0,9 между 1989–2002, 1,1 между 2002–2010), тогда как в конце советской эпохи рост был значительно выше (средний показатель 3,1 между 1979 и 1989 гг.).

Скорее всего, активность переселения в Якутск (учеба, работа) компенсировалась возвращением, связанным с высокой стоимостью жилья в столице республики. Местная администрация, напротив, благоприятствует строительству коллективного жилья (исходя из спроса населения) или выделяет земли семьям, имеющим как минимум троих детей. Газификация поселка к 2016 г. должна усилить данную тенденцию.

Так же как и Чурапча, поселок Ытык-Кюель имеет репутацию регионального центра коневодства переработки сельхозпродуктов (молоко (Brunet, 2000)). Поселение является центром якутской культуры: здесь находятся большой театр и музей. Ытык-Кюель – родина многих писателей и философов Якутии (Ойунский, Суорун Омоллон).



Source /Источник: <http://www.bing.com/maps/> août 2011 (date image) /август 2011 (дата снимка)

Diamètre lac = 300 m /Диаметр озера = 300 м

A gauche, la route fédérale M56 contourne la ville de Ytyk Kuel qui est traversée d'est en ouest par la route menant à la zone minière de Kharbalakh et de sud en nord par un cours d'eau qui passe l'alaas dans lequel est située la ville.

Слева федеральная трасса М56 огибает пос. Ытык-Кюель, пересекаемый с востока на запад дорогой, ведущей в промышленную зону улуса Харбалах, а с юга на север – рекой, протекающей через алас, на котором расположен посёлок.



Ytyk Kuel /Ытык-Кюель, 6/2013, photo /фото С. Martin

Rue principale traversant la localité. Premier plan à droite : un tas de gravier destiné à une construction de logement coupe le passage piéton. Au second plan à droite : le bâtiment avec le drapeau est le centre administratif de l'oulous.

Главная улица деревни. Первый план справа: груда гравия, предназначенная для постройки жилья, преграждает пешеходную дорожку. Здание с флагом на втором плане справа – администрация улуса.



Утук Куел / Ытык-Кюель, 6/2013, photo / фото С. Martin

Cliché du haut, un pêcheur profite des eaux poissonneuses du lac de l'alaas situé en pleine ville. Cliché du bas : les fréquentes inondations ont nécessité la construction d'une digue le long du cours d'eau. Cet aménagement a permis d'éviter d'être inondé en ce début d'été 2013, dévastateur dans plusieurs communes voisines.

Вверху: местный житель рыбачит на озере, расположенном посередине поселка. Внизу: частые наводнения потребовали постройки береговой дамбы. Это позволило избежать затопления в начале лета 2013 г., когда наводнение опустошило многие соседние поселки.



*Үтүк Күөл / Битык-Кюель, 6/2013,
photo / фото С. Martin*

En bas à gauche, l'entrée d'un centre commercial (bâtiment blanc) et l'immeuble de la Sberbank, la plus grande banque de crédit en Russie (100 millions de clients).

En haut, deux vues intérieures de centres commerciaux où l'on trouve des boutiques vendant tous types de marchandises importées, (essentiellement depuis la Chine) et particulièrement chères. La production locale est extrêmement limitée (un peu d'artisanat à base de poil équin dans le cadre de ce commerce).

Внизу слева: торговый центр (белое здание) и здание Сбербанка, самого крупного кредитного банка в России (100 миллионов клиентов).

Вверху: внутренний вид центра, где можно найти прилавки, торгующие довольно дорогими импортными товарами (главным образом из Китая). Местное производство почти не представлено, есть немного продукции из конских волос.





*Утык Кюел / Ытык-Кюель, 6/2013,
photo / фото С. Martin*

Fondation en centre ville pour la construction d'un immeuble de logements collectifs. Ces appartements sont demandés par la population locale qui les trouve plus confortables que les maisons individuelles (plus faciles à chauffer et à entretenir) et qui correspondent aux nouveaux besoins des villageois (famille moins nombreuses ou monoparentales).

Фундамент в центре деревни для постройки многоквартирного дома. Местное население находит такие квартиры более комфортными, чем индивидуальные дома (легче с отоплением и содержанием), также квартиры лучше подходят современным семьям (маленькие или с одним родителем).

*Утык Кюел / Ытык-Кюель, 6/2013,
photo / фото С. Martin*

Les stations essence sur la route M56 sont généralement équipées de pompes anciennes. À l'arrière-plan, les minibus UAZ, particulièrement bien adaptées aux terrains difficiles. Il est courant de voyager avec plusieurs roues de secours, comme on peut l'observer sur le toit de ce véhicule.



Заправочные станции на трассе M56 в основном обслуживаются старыми колонками. На заднем плане микроавтобус УАЗ, особенно хорошо приспособленный для сложной дороги. В порядке вещей езда с множеством запасных колес, как мы видим на крыше этой машины.



Үтүк Куел / Ыттык-Кюель, 6/2013, photo / фото С. Мартин

En bord de route fédérale, à la sortie de la ville, les chevaux en liberté témoignent de l'importance de l'activité pour la région. En arrière-plan, en bordure de taïga, les vestiges d'une grande écurie rappellent la présence d'un élevage d'ampleur, organisé et bien souvent bénéficiant d'aides fédérales.

На обочине федеральной трассы, на выезде из поселка пасутся лошади. Это свидетельствует о важности коневодства для улуса. На заднем плане, на краю леса, развалины старой большой конюшни напоминают о существовании когда-то масштабного организованного коневодства, часто получавшего федеральные субсидии.



Үтүк Куел / Ыттык-Кюель, 6/2013, photo / фото С. Мартин

Autre scène en bord de route M56. À l'arrière plan, les ruines d'un *balagan*, habitation traditionnelle Yakoute, abandonnée.

Другой вид с трассы М56. На заднем плане остатки старого покинутого традиционного строения якутов.



*Ytyk Kuel / Ытык-Кюель, 6/2013,
photo / фото С. Martin*

Toujours à la sortie de la ville, élevages équins et bovins proches de cette rivière, qui se mélangent. À l'arrière-plan, l'omniprésent minibus UAZ.

Также на выезде из поселка, вблизи речки пасутся лошади и коровы. На заднем плане вездесущий микроавтобус УАЗ.



Ytyk Kuel / Ытык-Кюель, 6/2013, photo / фото F. Eyraud

Sortie de réunion devant les bureaux de l'administration centrale de l'ouloous, en compagnie d'un directeur.

Перед зданием администрации улуса с его руководителем.

Kharbalakh, localité rurale minière / Харбалах, сельская промышленная местность
village / деревня

Statut / Статус 2010	Population (recensements) / Население (переписи)				Tmva / Средние показатели		
	1979	1989	2002	2010	1979–1989	1989–2002	2002–2010
Village / Деревня	1 075	1 281	1 103	1 081	1,8	-1,1	-0,3

Le village de Kharbalakh est situé au sud-est d'Ytyk-Kyel, sur les bords de la rivière Amga, relié au chef-lieu de l'ouloous par une route secondaire de 45 km. Sa population d'environ 1 000 habitants en 2010 est en déclin constant depuis la fin de l'URSS, même si la chute de 1989–2002 (tmva de -1,1 %) s'est considérablement ralentie pendant la période suivante (-0,3 % entre 2002 et 2010).

Si l'isolement contribue à expliquer la baisse continue de la population, sa faible ampleur est à lier à la présence d'une mine de charbon ainsi que d'un collège, avec internat, spécialisé dans l'extraction minière. C'est le début de l'exploitation de cette mine, il y a 50 ans, qui a justifié la création de la localité.

Село Харбалах находится на юго-востоке от Ытык-Кюеля, на берегу реки Амга, связано с центром улуса 45-километровой дорогой. Его население составляло в 2010 г. примерно 1 000 жителей и постоянно сокращается с конца СССР, если даже учитывать, что эта тенденция ослабла между 2002 г. и 2010 г. (-0,3 %) по сравнению с периодом 1989–2002 гг. (-1,1 %).

Если отдаленность объясняет сокращение населения, сравнительно большая численность последнего связана с наличием угольной промышленности. В селе находится специализированный на добыче угля профтехлицей с общежитием. 50 лет назад началась добыча в угольном разрезе. Это обусловило создание данного поселения.



Source / Источник : <http://www.bing.com/maps/>,
septembre 2012 (date image) / сентябрь 2012 (дата снимка)



Source / Источник : <http://www.bing.com/maps/>, septembre 2012
(date image) / сентябрь 2012 (дата снимка)

Mine = 1 km de largeur / Месторождение = 1 км в ширину

Deux clichés montrant le village situé en bordure de la rivière Amga et la mine, localisée à quelques kilomètres au nord.

Два снимка показывают деревню Харбалах на берегу реки Амга и угольный разрез, находящийся в нескольких километрах севернее.



*Kharbalakh / Харбалах, 6/2013,
photo / фото С. Martin*

En haut à gauche, visite nocturne (0h00) de la mine en compagnie de son directeur. Qui se poursuit par une dégustation de Koumys (boisson à base de lait fermenté de jument) dans la cabane des officiers (en haut à droite). Cliché de droite, vue de la mine, totalement inondée, en cette fin-juin 2013.

Сверху слева: ночной визит (0.00) на угольный разрез. Гид – его директор. Визит продолжился дегустацией кумыса в служебном помещении (сверху справа). Нижний снимок – вид на угольный карьер, пострадавший от наводнения в конце июня 2013 года.





*Kharbalakh / Харбалах, 6/2013,
photo / фото С. Martin*

Cliché du haut, le collège technique lié à l'exploitation minière, réquisitionné ce soir là pour célébrer les 50 ans de la fondation du village. Cliché du bas, un cheval broute devant les cuisines du collège.

Верхний снимок: профтехлицей, связанный с добычей угля, готовится этим вечером к празднованию 50-летия основания села. Нижний снимок: лошадь пасется перед столовой лицей.

Ouolba, petit localit  rurale / Уолба, маленькое сельское поселение
village / деревня

Statut / Статус 2010	Population (recensements) / Население (переписи)				Tmva / Средние показатели		
	1979	1989	2002	2010	1979-1989	1989-2002	2002-2010
Village / Деревня	429	424	532	536	-0,1	1,7	0,1

Le petit village d'Ouolba est situ    moins d'un kilom tre de la route f d rale M56. Il a  t  officiellement cr e en 1930, sans doute le r sultat d'une consolidation d'habitats existant sous l'impulsion des sovi tiques, avec collectivisation des terres et des moyens de production, ainsi que d veloppements de l'administration et des services ( ducatifs, sant ).

Il est surprenant de voir que la population d'Ouolba a diminu  durant la p riode 1979-1989 puis augment  au moment de la premi re p riode postsovi tique. Ceci dit, les effectifs sont tr s faibles, ce qui limite quelque peu la pertinence de ces tendances.

Маленькая деревня Уолба находится менее чем в километре от федеральной трассы М56. Официально основана в 1930 г., без сомнения – в результате административно-командного объединения уже существующих поселений, а также коллективизации и развития административной и инфраструктурной роли (образование, здравоохранение).

Удивительно заметить, но население Уолбы сократилось в период 1979-1989 гг., затем увеличилось в первый постсоветский период. Малочисленность населения искажает в какой-то мере демографические тенденции, но динамика населения Уолбы не может рассматриваться в отрыве от ситуации в улусе.



Source/ источник : <http://www.bing.com/maps/>, aout/ август 2011 (date image/ дата снимка)

Lac du nord au sud = 800 m tres / Озеро с севера к югу = 800 м.



*Ouolba / Уолба 6/2013,
photo / фото С. Martin*



Le bureau de poste (Почта России, Poste de la Russie) du village fait aussi office de café internet (ordinateur au fond) et vend des produits divers (jouets, plants maraîchers). Cliché du bas, les affiches officielles pour indiquer au facteur la prudence face aux chiens, au verglas et la vigilance quant au poids maximum des sacs de courrier à transporter: (7 kg au maximum à l'épaule, 30 kg sur le chariot).

Местная почта (Почта России) также представляет собой интернет-кафе (компьютеры в конце зала) и продает различные товары (игрушки, семена, рассаду). На нижнем снимке – официальные плакаты, напоминающие почтальону об осторожности перед собакой, в гололед и о бдительности в отношении максимального веса сумок почтальона (максимум 7 кг на плече, 30 кг на тележке).



Ouolba / Уолба, 6/2013, photo / фото С. Martin

Vue du village d'Ouolba. Le vélo est un moyen de transport assez courant en milieu rural en Yakoutie en période estivale.

Деревня Уолба. Велосипед – обычный вид транспорта на селе летом.



OULOUS DE TOMPO/ ТОМПОНСКИЙ УЛУС

Nom / Название	Superficie 2010 (en km ²)/ Площадь 2010 (км ²)	Chef lieux/ Райцентр	Population constante totale (v.a.)/ Постоянное население				Tmva/ Средние показатели			
			Type / Тип	1979	1989	2002	2010	1979– 1989	1989– 2002	2002– 2010
Tomponski / Томпонский	135 800	Handiga / Khanduiga / Хандыга	Total / Всего	18 118	23 006	15 275	14 099	2,4	-2,9	-1,0
			Urbain / Городское	10 290	13 342	9 150	8 332	2,6	-2,7	-1,2
			Rural / Сельское	7 828	9 664	6 125	5 767	2,1	-3,3	-0,7

Megino-Aldan, futur village agricole? / Мегино-Алдан, в будущем сельскохозяйственная деревня? village / деревня

Statut / Статус 2010	Population (recensements)/ население (переписи)				Tmva/ Средние показатели		
	1979	1989	2002	2010	1979–1989	1989–2002	2002–2010
Village / Деревня	849	960	1 075	1 020	1,2	0,8	-0,7

Le village de Megino-Aldan est situé à 365 kilomètres de Yakoutsk, et à 7 kilomètres de la route fédérale M56, au bord de la rivière Aldan. Selon les données censitaires, la localité a connu une croissance moyenne avant la fin de l'ère soviétique (tmva de 1,2 % entre 1979–1989) pour ensuite se stabiliser (0,8 % pour 1989–2002 et -0,7 % pour 2002–2010).

Au de là de ces données qui portent sur de faibles effectifs, on ressent un certain dynamisme dans ce village. L'habitat collectif y est depuis longtemps présent, et le plan d'occupation des sols prévoit de nouvelles constructions cette année. Le village s'est aussi doté d'une école (orientée sur les questions agronomiques) qui participe à la formation des habitants en vue de redévelopper l'agriculture. Enfin, d'autres aménagements sont en cours (rénovier l'école, étendre le chauffage centrale dans la partie nord) ou en projet (usine agroalimentaire spécialisée dans le conditionnement de la viande de Rennes pour son exportation vers la Russie, puisque 12 000 bêtes vivent dans l'arrière pays sous le contrôle de 300 Evènes).

Деревня Мегино-Алдан расположена в 365 км от Якутска и в 7 км от федеральной трассы М56, на берегу р. Алдан. Население Мегино-Алдана росло перед концом советской эпохи (1,2 % в 1979–1989 гг.) затем стабилизировалось (0,8 % в 1989–2002 и -0,7 % в 2002–2010 гг.).

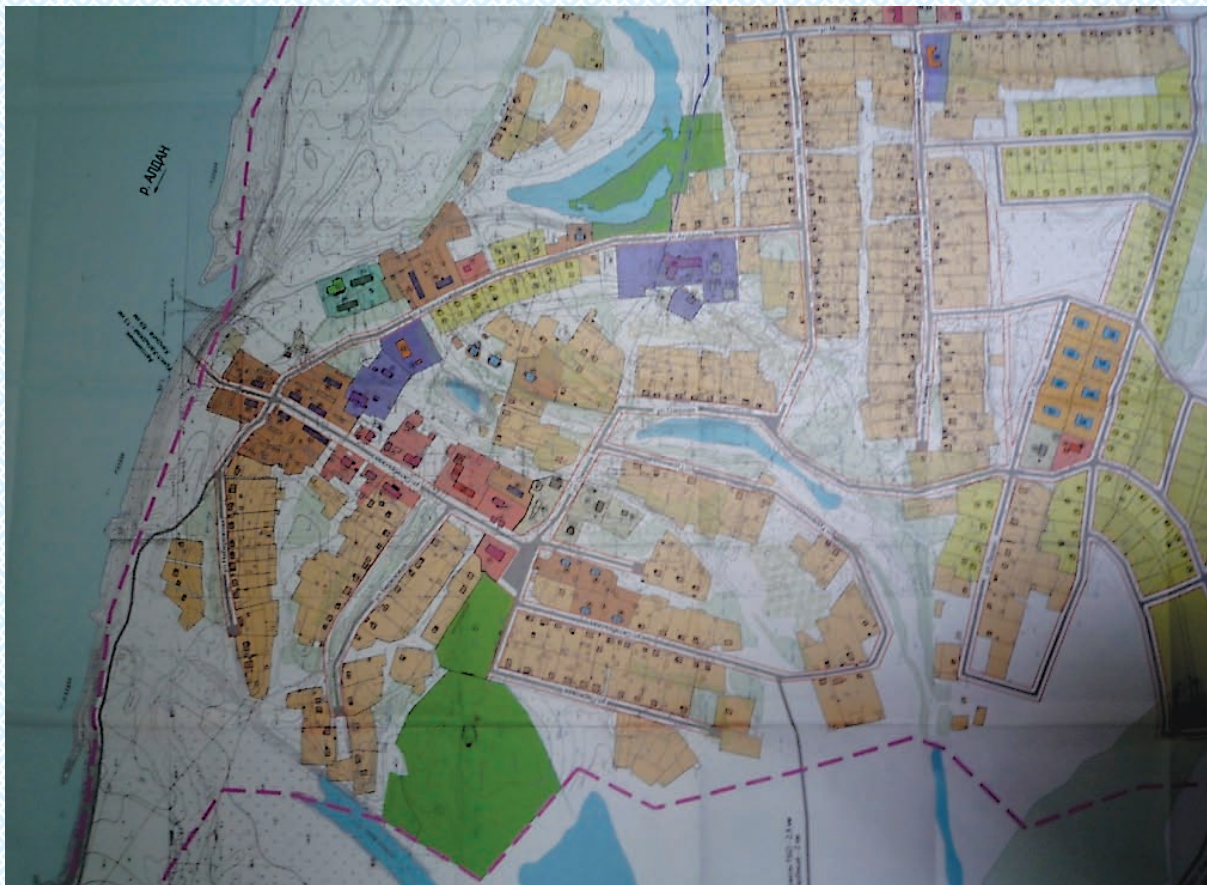
Хотя статистика показывает застой, в деревне чувствуется динамизм. Здесь многоквартирное жилье представлено давно, а план использования земли предполагает строительство в этом году дополнительных объектов. В деревне есть школа с сельскохозяйственным уклоном, которая участвует в аграрном просвещении жителей. Наконец, в процессе воплощения дальнейшего благоустройства (ремонт школы, подключение в северной части деревни центрального отопления), в проекте производство замороженной оленины для вывоза за пределы республики. Улусное стадо составляет 12 000 голов, оно находится под управлением 300 эвенов.



Source / Источник : <http://www.bing.com/maps/>,
Date image / Дата снимка: juillet / июль 2005

Le village dispose de plusieurs sources d'eau douce, puisqu'il est non seulement situé proche de la rivière Aldan, mais aussi entouré de lacs.

Деревня располагает несколькими водными источниками, так как находится на р. Алдан и окружена озерами.



*Megino-Aldan / Мегино-Алдан, 6/2013,
photo / фото С. Martin*

Условные обозначения:

Существующие объекты и сооружения	
	Территория объектов общ. делового назначения и обл. населения
	Территория объектов здравоохранения
	Территория детских и образовательных учреждений
	Территория коммунально-производственной зоны
	Территория жилой индивидуальной усадебной застройки
	Территория жилой 2-х этажной деревянной застройки
	Территория блокированной жилой застройки
Проектируемые объекты и сооружения	
	Территория объектов общественно-делового назначения и обл. населения
	Территория детских и образовательных учреждений
	Территория объектов здравоохранения
	Территория жилой индивидуальной усадебной застройки
	Территория блокированной жилой застройки
	Территория коммунально-производственной зоны
	Территория резерва для ИЖС
	Территория парков, скверов
	Проектируемые красные линии
	Граница населенного пункта

Ce plan d'occupation des sols, affiché au mur de l'administration locale, montre l'importance de l'aménagement pour ce petit village, et ses outils hérités de la période soviétique pour mettre en œuvre cette planification. En jaune les parcelles qui devraient être construites à partir de 2013.

На стене в местной администрации вывешен план земельного использования. Он показывает важность обустройства для этого маленького села, а также связь с советскими методами планирования. На условных обозначениях желтым показано, что должно быть построено начиная с 2013 года.



*Megino-Aldan / Мегино-Алдан, 6/2013,
photo / фото С. Martin*

Au fond à droite les bâtiments de l'école de Megino-Aldan, qui s'est spécialisée dans l'agriculture, comme en témoigne les nombreuses serres situées sur son terrain. Cette culture maraîchère estivale est entretenue par les élèves durant les vacances d'été.

О сельскохозяйственном направлении школы свидетельствуют множество теплиц, расположенных на ее территории. Овощи выращиваются учениками во время летних каникул. На снимках внизу – местная молодежь.





*Megino-Aldan / Мегино-Алдан, 6/2013,
photo / фото F. Eyraud*

Deux bâtiments de construction bois destinés à l'habitat collectif dans le village.
Два многоквартирных дома.

C'est jour de fête à Megino-Aldan avec la célébration d'un *Yhyakh*, fête nationale yakoute, qui regroupe plusieurs types de rites traditionnelles qui ont le lien avec la cosmogonie iakoute où l'univers se divise en trois mondes distincts : un monde supérieur, un monde moyen et un monde inférieur. Cette division est typique de la pensée des peuples Altaïques ainsi que de plusieurs peuples Sibériens. Les Iakoutes divisent le monde supérieur en neuf niveaux ou ciels. Chaque niveau compte de bons et mauvais esprits. Ces niveaux sont réunis par une ouverture verticale, qui se trouve sous le *Sergé* (piquet servant à attacher le cheval) de la divinité supérieur Ouroun Ajyy Tojon. La vision du monde est décrite en détail dans les épopées traditionnelles chantées dites *Olonkho* et tout au long de la fête il y a nombreuses activités autour de cette épopée.

Ainsi les jeunes se retrouvent dans le centre du village. On remarquera le métissage de la population, ce qui n'est pas courant dans les villages agricoles habités par des Iakoutes.

В Мегино-Алдане празднуется *Ысыах*, объединяющий многие традиционные обряды и обычаи, связанные с якутской космогонией, где мир делится на верхний, средний и нижний. Данное деление типично для алтайских народов, а также для многих сибирских народностей. Верхний мир якуты делят в свою очередь на девять этажей, или же небес. Каждое небо имеет хороших и плохих духов. Эти небеса соединены вертикальным отверстием, которое находится под *Сэргэ* (столб для привязывания лошадей) высшего божества *Юрюнг Айыы Тойон*. Деление мира детально описано в традиционных эпосах *Олонхо*. Во время праздника многие мероприятия посвящены этому эпосу.

Молодежь собирается в центре деревни. Следует отметить метисацию населения, обычно редко встречаемую в якутских сельскохозяйственных поселениях.



Megino-Aldan / Мегино-Алдан, 6/2013, photo / фото С. Martin

Pour accompagner cette fête, certains habitants vendent des quartiers de viande de cheval enfilés en brochette et cuits à l'eau bouillante (sous plastique dans le cliché de gauche) et du *koumys* (boisson obtenue par fermentation du lait de jument). Cliché de droite, un ancien fait goûter le *koumys* à une jeune fille vêtue d'un costume traditionnel.

На празднике продаются куски конины, нанизанные на палочки и сваренные в кипящей воде (под пакетами на снимке слева), и кумыс. На снимке справа пожилой человек дает попробовать кумыс девочке, одетой в традиционный национальный костюм.



*Megino-Aldan / Мегино-Алдан, 6/2013,
photo / фото С. Martin*

Cliché du haut: la danse des oiseaux (jeunes filles) représente une pureté dans la cosmogonie iakoute. En arrière plan, deux *Ourasa*, grandes tentes familiales historiquement employées en période estivale sur les lieux de transhumance.

Elles ont été remplacées aujourd'hui par des maisons saisonnières ou des tentes plus modernes. Clichés du centre et du bas, une autre danse (*Osyokhai*) et des costumes où les traditions sont largement réinterprétées selon la disponibilité des marchandises chinoises.

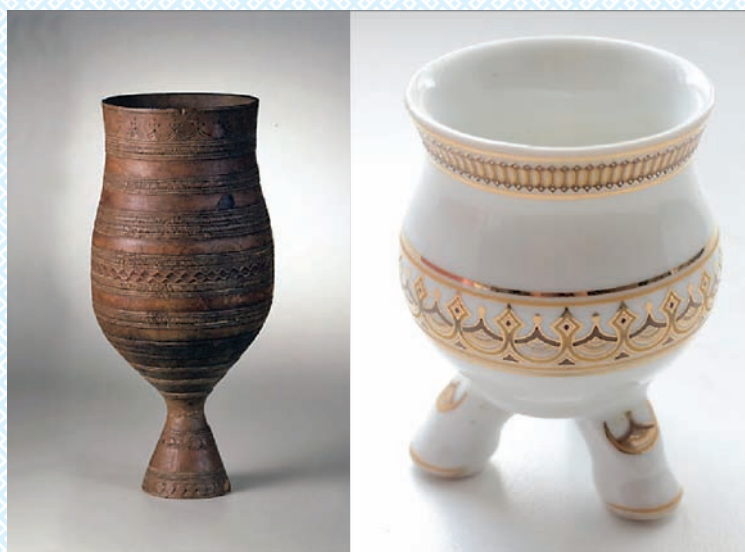
Верхний снимок: танец птиц (девушки) символизирует чистоту в якутской космогонии. На заднем плане две *Урасы* (большие семейные шатры, исторически используемые в летний период во время выгона скота).

Сегодня они были заменены более современными палатками. В танце (*Осуохай* – традиционный круговой танец) все держатся за руки и поют (как на снимках внизу). В костюмах традиции широко реинтерпретированы с учетом снабжения населения китайскими товарами.



Megino-Aldan / Мегино-Алдан, 6/2013, photo / фото С. Martin

Dans le cadre de cette fête, la cuisine régionale est présentée sous les *Ourasa* : intestins de cheval, soupe aux tripes bovines, poisson de lac le carassin (type carpe) et de rivière, crus ou cuits, crème fraîche produite localement, confiture d'airelle, beignets (viande, sucré, neutre). On remarquera les *Tchorons* actuels (les récipients destinés servir les *Koumys*, traditionnellement en bois, aujourd'hui en céramiques et fabriqués en Chine).



В рамках этого праздника под *Урасой* была представлена местная кухня – конские потроха, суп из коровьих потрохов, речная и озерная рыба (тип карповые), вареная и сырая, местная сметана, варенье из черники, пирожки (мясные, сладкие, без начинки). Можно отметить современные *чороны* (сосуды для подачи кумыса, традиционно из дерева, сегодня из керамики китайского производства).



Megino-Aldan / Мегино-Алдан, 6/2013, photo / фото С. Martin

Photo de fin de fête, entourés des femmes de cette *Ourasa*. Cette omniprésence féminine est forte dans les villages iakoutes, où elles occupent bien souvent des postes clés (notamment dans l'enseignement) et où elles dominent le tissu associatif.

Фотография в конце праздника. Члены экспедиции в окружении женщин в *Урасе*. Женщины заметны в якутских деревнях, где они часто занимают ключевые должности (в частности, в образовании) или активно участвуют в общественной жизни.

Keskil, village embarcadère/Кэскил, деревня-пристань
village/ деревня

Statut / Статус 2010	Population (recensements)/ Население (переписи)				Tmva/ Средние показатели		
	1979	1989	2002	2010	1979-1989	1989-2002	2002-2010
Village / Деревня	409	508	536	555	2,2	0,4	0,4

Le village de Keskil est situé au bord de l'Aldan, à l'embarcadère pour prendre le ferry permettant de rejoindre Yakoutsk par la route fédérale M56, à 378 kilomètres de la capitale de la République Sakha. Après avoir connu une augmentation significative de sa population entre 1979 et 1989 (tmva de +2,2 %), Keskil s'est stabilisé aux alentours de 500 à 550 habitants, 800 habitants en période estivale selon les autorités locales.

Les conditions de vie dans le village semblent correctes, puisque 70 % des foyers bénéficient de l'eau chaude courante (chauffage central au charbon provenant de mines proches accessibles par les routes hivernales) et l'ensemble de la localité est relié au réseau électrique depuis 1974 (générateur diesel auparavant). L'école du village est importante puisqu'elle compterait 24 enseignants et 42 employés au total, concentrant ainsi une partie significative des activités locales. Elle est notamment composée d'une école de musique, d'une bibliothèque et d'un gymnase.

L'agriculture et l'élevage étaient développés à Keskil durant la période soviétique : on y comptait alors 500 hectares de cultures fourragères (prairie avec herbes protégées du bétail), 1000 têtes bovines gérés par un sovkhoze et cinq personnes se dédiant à la culture de la pomme de terre (45 h, 600 t / an). Cette activité

à souffert de la désorganisation postsoviétique, puis des aléas climatiques de 2001 et 2002 (inondations majeures ayant entraîné la perte de terres et d'animaux), ce qui a favorisé d'autres modes de pratiques agricoles, individuelles (potager et quelques bêtes) et l'émigration des jeunes à la recherche d'opportunités dans le secteur tertiaire. Le village compterait tout de même aujourd'hui environ 50 tracteurs, 300 bovins, 300 équins et 10 hectares de cultures de pommes de terre sur des terres communes. Selon les autorités locales, l'augmentation récente des périodes sans gel devraient favoriser ces nouveaux développements agricoles.

Деревня Кэскил расположена на берегу р. Алдан, в 378 км от столицы республики, имеет порт, обслуживаемый паромами. До Якутска можно доехать по федеральной трассе М56. После значительного роста между 1979 и 1989 гг. (+2,2 %) население Кэскила стабилизировалось (от 500 до 550 (до 800 жителей в летний период), по сведениям местных властей).

Условия жизни в деревне кажутся приемлемыми, так как 70 % зданий получают горячее водоснабжение (центральное отопление на угле из ближайших шахт, доступных по зимним дорогам) и вся деревня подключена к электричеству начиная с 1974 г. (ранее через дизельный генератор). Школа достаточно большая – 24 учителя, всего 42 работника, обеспечивает в значительной части местную трудовую занятость. В школе есть библиотека и спортивный зал. Также ведутся занятия в музыкальной школе.

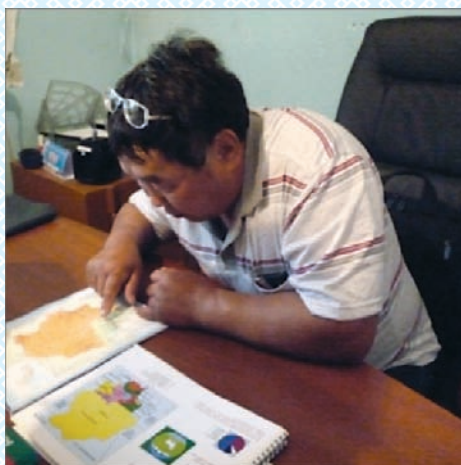
Сельское хозяйство в Кэскиле в советское время было развито: 500 га кормовых культур (луга для заготовки сена), 1000 голов скота в совхозе, пять человек выращивали картофель (45 га, 600 т в год). Эта деятельность пережила постсоветскую дезорганизацию, затем климатические катаклизмы 2001 и 2002 годов (сильные наводнения, повлекшие потерю земель и животных), что способствовало развитию другой индивидуальной сельскохозяйственной деятельности (огород и разведение скота) и вызвало эмиграцию молодых в поисках возможностей в третичном секторе. В деревне насчитывается, тем не менее, около 50 тракторов, 300 голов рогатого скота, 300 лошадей и 10 га общих земель под картофелем. По мнению местных властей, продолжительный теплый период благоприятствует выращиванию новых сельскохозяйственных культур.



Source / Источник: <http://www.bing.com/maps>



Keskil / Кэскил, 6/2013, photo / фото С. Martin



La maison du maire de Keskil (en médaillon avec son SAS d'entrée en bois (bleu clair), ses escaliers donnant sur la rue et permettant de passer au dessus des canalisations non enfouies. Le drapeau rouge signifie le besoin d'eau qui sera livré en son absence dans le tank jaune.

Дом главы деревни Кэскил (вход через веранду голубого цвета), лестница для выхода на улицу, позволяющая перейти через наземные трубопроводы. Красный флаг означает необходимость воды, которая будет доставлена в отсутствие хозяина (желтая бочка).



Keskil / Кэскил, 6/2013, photo / фото С. Martin

La construction de la maison de gauche se fait selon les mêmes principes que celle de droite, qu'elle sera sans doute amenée à remplacer : structure, ossature des ouvertures en bois et sols en bois, toit en tôle ondulée

Новый дом (слева) строится по тем же принципам, что и дом справа, который будет без сомнения отремонтирован. Будут сохранены планировка, деревянный пол, крыша будет покрыта металлическим листом.



Keskil / Кэскил, 6/2013, photo / фото С. Martin

Habitat individuel à Keskil. En haut, on notera le petit potager et la présence de trois véhicules dont un assez moderne. Ci-contre, la douche extérieure estivale (eau chaude courante l'hiver à l'intérieur), l'accession au tank sur le toit se faisant par l'échelle sur le côté, et la situation du tank permettant à l'eau de chauffer grâce au soleil. Un champ de culture de pomme de terre et l'étable (à droite) sont situés derrière la maison principale.

Индивидуальный дом в Кэскиле. Вверху: можно отметить маленький огород и наличие трех автомобилей, один из которых достаточно современный. Внизу: летний душ (зимой горячая вода внутри дома), приставная лестница предназначена для заполнения водой бака на крыше душа. Бак расположен так, чтобы вода могла нагреться с помощью солнца. За домом расположены картофельное поле и хлев (верхний снимок на стр. 50).





Keskil / Кэскил, 6/2013, photo / фото С. Мартин

A gauche, un vestige des équipements du sovkhoe, destiné à protéger les animaux durant la période estivale. A droite, une parcelle de culture de pomme de terre sur ces anciennes surfaces collectives.

Развалины построек совхозного летнего хлева. Участок земли для картофеля на бывших коллективных землях.

**Khandyga / port fluvial et ville frontalière / Хандыга, речной порт и пограничный поселок
PGT / ПГТ**

Statut / Статус 2010	Population (recensements) / Население (переписи)				Tmva / Средние показатели		
	1979	1989	2002	2010	1979–1989	1989–2002	2002–2010
PGT / ПГТ	6 990	9 487	7 025	6 638	3,1	-2,2	-0,7

Le PGT de Khandyga est situé à 414 km de Yakoutsck, sur la route fédérale M56, à l'extrémité de la plaine de Iakoutie centrale et sur les rives de la rivière Aldan. La ville a été fondée en 1938 (et transformée en PGT en 1957), pour développer un port fluvial et créer une base nécessaire aux aménagements routiers vers Oimiakon, la ville étant située à la frontière entre la plaine et les montagnes de Oimiakon (nommée Crête Tcherskij). Les activités industrielles de la ville sont liées à l'exploitation des forêts avoisinantes et de mines d'or et de charbon. Comme bon nombre de PGT, sa population a fortement augmenté à la fin de la période soviétique (tmva de 3,1 % entre 1979–1989) avant de subir des pertes conséquentes entre 1989 et 2002 (tmva de -2,2 %). Ceci dit, cette tendance a nettement diminuée entre 2002 et 2010 (tmva de -0,7 %) ce qui serait à mettre en relation avec des faveurs du président de Iakoutie pendant les années 2000 (Mr Shtyrov, originaire de cette ville). La ville est le centre administratif de l'ouloous Tomponskij.

Поселок городского типа Хандыга расположен в 414 км от Якутска, на федеральной трассе М56, на окраине Центральнойякутской равнины и на берегу р. Алдан. Поселок был создан в 1938 г. (преобразован в ПГТ в 1957 г.) для развития речного порта и создания необходимой базы при строительстве дороги к Оймякону, поселок находится на границе между равниной и горами Оймякона (хребет Черского). Промышленная деятельность поселка связана с переработкой леса, золотодобычей и угольными шахтами. Как и в других ПГТ, население Хандыги увеличилось к концу советского периода (3,1 % между 1979–1989 гг.) перед последовательным уменьшением между 1989 и 2002 (-2,2 %). Убыль населения значительно сократилась между 2002 и 2010 г. (-0,7 %), что можно связать с поддержкой президента Якутии 2000-х годов (В. Штыров – уроженец Хандыги). Поселок является административным центром Томпонского улуса.



Source / Источник: <http://www.bing.com/maps>



*Khandyga / Хандыга, 6/2013,
photo / фото С. Martin*

Le collège technique de Khandyga, a vocation de formation professionnelle pour les élèves de plus de 15 ans. Généralement originaires de l'ouloous, ceux-ci peuvent bénéficier d'un internat prévu dans le bâtiment.

Технический колледж Хандыги дает профессиональное образование для учеников начиная с 15 лет. Как правило, это уроженцы улуса, они могут получить место в общежитии, находящемся в этом же здании.





*Khandyga / Хандыга, 6/2013,
photo / фото С. Martin*

L'habitat collectif est très présent dans la ville, même si une partie est composée de maisons individuelles (arrière plan du cliché du milieu). On remarquera, dans le cliché du bas, les serres exploitées par les habitants de ce centre urbain et au fond le passage de la rivière Aldan.

Многоквартирных домов в поселке много, но половина поселка состоит из частных домов (задний план верхнего снимка). На нижнем снимке можно видеть теплицы жителей многоэтажного здания и чуть подальше реку Алдан.





*Khandyga / Хандыга, 6/2013,
photo / фото С. Martin*



Comme dans beaucoup de centres urbains, les habitants de Khandyga sont en majorité des russes. Cliché du haut, l'église orthodoxe côtoie un bâtiment original, en forme de soucoupe volante, qui correspond au nouveau centre d'accueil pour enfants de la ville, et qui symbolise d'une certaine manière son dynamisme.

Как и во многих якутских крупных поселках городского типа, жители Хандыги в большинстве своем русские. На верхнем снимке православная церковь рядом с оригинальным зданием в форме летающей тарелки – новым детским садом, показывающим в какой-то мере динамику развития поселка.

**Tieplyi Klyoutch / Теплый ключ, un village russe / русская деревня
village / деревня**

Statut / Статус 2010	Population (recensements) / Население (переписи)				Tmva / Средние показатели		
	1979	1989	2002	2010	1979–1989	1989–2002	2002–2010
Village / Деревня	783	1 031	596	612	2,8	–3,9	0,3

Le village de Tieplyi Klyoutch est situé à 484 kilomètres de Yakoutsk, en bord de route fédérale M56, au pied des montagnes qui marquent la fin de la plaine de la Yakoutie centrale. Sa fondation remonte à 1942 et son nom russe (Tieplyi Klyoutch signifie source chaude) renvoie à cette origine soviétique, liée au développement d'un aéroport situé à quelques kilomètres. Cet aéroport servit au pont aérien mis en place pendant la deuxième guerre mondiale entre les Etats-Unis d'Amérique et l'URSS.

Le village connaissait une croissance démographique soutenue entre 1979 et 1989 (tmva de 2,8 %) avant de perdre la moitié de sa population peu après la fin de l'URSS (tmva de –3,9 % entre 1989 et 2002), ce qui exprime bien sa dépendance vis-à-vis du système soviétique. Il a, à présent, stabilisé sa population (tmva de 0,3 % entre 2002 et 2010). À noter l'évolution démographique similaire de la localité «Аэропорт» qui comptait 499 habitants en 1979, 458 en 1989, 243 en 2002 et 199 en 2010.

Деревня Теплый Ключ находится в 484 км от Якутска у федеральной трассы М56 у подножия гор, которые оконтуривают Центральнюкутскую равнину. Создание деревни относится к 1942 г., и ее русское название имеет советское происхождение, связанное с развитием аэропорта, расположенного в нескольких километрах. Этот аэропорт входил в воздушный мост между США и СССР, функционировавший во время Второй мировой войны.

Население деревни росло между 1979 и 1989 г. (2,8 %), затем уменьшилось вдвое после распада СССР (–3,9 % между 1989 и 2002 г.), что означает ее зависимость от советской системы хозяйствования. В настоящее время население деревни стабилизировалось (0,3 % между 2002 и 2010 г.). Нужно отметить схожую демографическую динамику местности «Аэропорт», которая насчитывала 499 жителей в 1979, 458 в 1989, 243 в 2002 и 199 в 2010 гг.



Tieplyi Klyoutch / Теплый Ключ, 6/2013, photo / фото F. Eyraud

L'habitat collectif à plusieurs étages et les grandes serres sont le fruit d'un aménagement soviétique destiné à une population russe.

Двухэтажные многоквартирные дома и большие теплицы строились в советский период для нового промышленного населения.



Cliché du haut, un panneau indique un atelier de réparation pneumatique que l'on retrouve sur la photographie ci-contre, avec ses employés russes qui s'affèrent.

Верхний снимок: указатель к шиномонтажу (снимок слева), здесь работают местные русские.



Теплый Ключ / Теплый ключ, 6/2013, photo / фото С. Мартин

**Razvilka, hameau désaffecté dédié à l'entretien des routes/
Развилка, упраздненная деревня, созданная для дорожной службы
hameau / деревушка**

Statut / Статус 2010	Population (recensements) / Население (переписи)				Tmva / Средние показатели		
	1979	1989	2002	2010	1979–1989	1989–2002	2002–2010
Hameau / Деревушка		307	323	76		0,4	-16,5

Razvilka est situé à 587 kilomètres de Yakoutsk, en bordure de la route M56, dans une région montagneuse. Ce hameau au nom russe a été fondé récemment (1983) essentiellement pour gérer l'entretien de cette partie de la route fédérale. Sa population a été stable jusqu'en 2002 – 307 habitants en 1989, 323 en 2002) avant de chuter brutalement au moment de la réorganisation du réseau d'entretien de la route M56 qui attribue à présent des concessions à des sociétés privées qui logent leurs employés dans des camps provisoires le long de la route. Ainsi le hameau ne compte que 76 habitants en 2010.

Деревня Развилка находится в 587 км от Якутска, у трассы М56, в горном районе. Эта деревушка с русским названием была образована недавно (1983 г.), в частности для техобслуживания этой части федеральной трассы. Ее население было стабильным до 2002 г. – 307 жителей в 1989, 323 в 2002 г., затем был резкий спад в период переустройства сети обслуживания трассы М56. Свои услуги предложили частные дорожные предприятия, работающие вахтовым методом. В итоге в 2010 г. в деревушке насчитывалось только 76 жителей.



Razvilka / Развилка, 6/2013, photo / фото F. Eyraud

Scènes d'abandon et de désolation dans le village, vestiges d'une aire de jeux pour enfants (ci-contre), véhicules desossés, immeubles s'écroulant.

Заброшенная и опустошенная деревня, останки детской площадки, части автомобилей, разрушенные дома.



Razvilka / Развилка, 6/2013, photo / фото F. Eyraud



*Razvilka / Развилка, 6/2013,
photo / фото С. Martin*



Razvilka / Развилка, 6/2013, photo / фото С. Martin

La distribution d'essence constitue le seul commerce encore ouvert du village. L'alimentation des citernes se fait par gravitation, les camions ayant un accès au-dessus des citernes (barrières en bois) pour la livraison. Le prix de l'essence est plus onéreux qu'à Yakutsk, et les différences peuvent parfois aller du simple au double.

Заправка бензина является единственным еще открытым сервисом в деревне. Бензин в цистерны просто наливается. Бензин дороже, чем в Якутске, и цена может различаться в два раза.



OULOUS DE OÏMYAKON/OЙМЯКОНСКИЙ УЛУС

Nom / Название	Superficie 2010 (en km ²)/ Площадь 2010 (км ²)	Chef lieux / Райцентр	Population constante totale (v.a.)/ Постоянное население, чел.				Tmva/ Средние показатели			
			Type / Годы	1979	1989	2002	2010	1979– 1989	1989– 2002	2002– 2010
Oïmyakonski / Оймяконский	92 300	Oust-Nera / Усть-Нера	Total / Всего	26 587	32 320	14 670	10 109	2,0	-5,6	-4,5
			Urbain / Городское	17 223	22 061	10 869	6 972	2,5	-5,0	-5,4
			Rural / Сельское	9 364	10 259	3 801	3 137	0,9	-7,0	-2,4

Kyoubeme, ancien centre routier/ Кюбеме, в прошлом дорожный центр
Inhabité constant en 2010/ Нежилой с 2010

Statut / Статус 2010	Population (recensements) / Население (переписи)				Tmva / Средние показатели		
	1979	1989	2002	2010	1979–1989	1989–2002	2002–2010
Aucun / Нет	229	274	46		1,8	-12,2	

La localité de Kyoubeme est située en bord de route M56, au niveau de l'embranchement entre l'ancienne route de Magadan, qui passait par Tomtor et Oimyakonski, et la route actuelle qui rejoint Oust-Nera plus au nord. Il s'agit d'un ancien centre d'entretien routier, qui comptait près de 300 habitants en 1989 (274) avant de chuter à 46 habitants au moment du recensement de 2002 pour être finalement déclaré inhabité en 2010. Aujourd'hui, seuls sont présents quelques services sur ce croisement routier. Situé à plus de 1000 mètres d'altitude dans une zone ventée, les conditions de vie ont découragé toute autre forme d'implantation.

Местность Кюбеме находится у трассы М56, на месте соединения старой магаданской дороги, которая проходила через Томтор и Оймякон, и современной дороги, проходящей через Усть-Неру на севере. Речь идет о старом центре техобслуживания дороги, численностью около 300 жителей в 1989 г. (274). Число жителей сократилось до 46 во время переписи 2002 и перед официальной констатацией нежилого статуса деревни в 2010 г. Сегодня на пересечении дорог есть только несколько сервисных служб. Из-за расположения на высоте более чем 1000 м в ветреной зоне здесь невозможно какое-либо производство.



Kyoubeme/ Кюбеме, 6/2013, photo/ фото С. Martin

Le panneau en premier plan mélange langue russe et style iakoute pour souhaiter la bienvenue aux participants de l'Yhyakh de la jeunesse de la République Sakha en 2013, organisée cette année à Tomtor par les autorités de l'état. Cette fête qui célèbre l'arrivée de l'été se déroule dans de nombreuses localités iakoutes.

Плакат на первом плане на русском языке в якутском стиле приветствует участников молодежного Ысыаха Республики Саха (Якутия) 2013 г., организованного в Томторе властями республики. Это праздник встречи лета, который проходит во многих поселениях Якутии.



Kyoubeme / Кюбеме, 6/2013, photo / фото С. Martin (milieu et bas / в центре и внизу) et F. Eyraud (haut / сверху)

Cliché du haut, ces minibuses ont été affrétés par le gouvernement de la République pour transporter les jeunes se rendant à l'Yhyakh de Tomtor. Les chauffeurs, tous d'origine caucasienne et habitués de cette route, ont perçu par véhicule 100 000 roubles (2300 euros) pour parcourir les 1000 kilomètres qui séparent Yakoutsk de Tomtor et passer 2 nuits sur place. Cliché du milieu, les jeunes profitent de la pause dans ce paysage aride. À l'arrière plan et sur le cliché du bas, le tuyau au diamètre important a été aménagé comme poste de paiement du distributeur du carburant.

На снимке сверху автобусы, заказанные правительством республики для доставки молодежи на Ысыах в Томтор. Шоферы, все уроженцы Кавказа, привыкшие к такой дороге, получили за каждый автобус по 100 000 рублей (2300 евро), чтобы проехать 1000 км, которые разделяют Якутск и Томтор, и провести две ночи на месте. В центре молодые люди во время остановки в пустынном месте. На заднем плане этого снимка и на нижнем – большая цистерна используется как касса заправок.





Kyoubeme / Кюбеме, 6/2013, photo / фото С. Martin

A côté du distributeur de carburant, on retrouve à l'extérieur du bâtiment différents outils et pièces de pneumatique qui constituent un centre réparation communautaire utilisé pour les véhicules empruntant ce tronçon de la route M56.

Возле заправки находятся различные инструменты и шины. Это общий шиномонтажный цех обслуживания для машин, следующих по трассе М56.



Kyoubeme / Кюбеме, 6/2013, photo / фото С. Martin

Vues extérieure et intérieure du café de Kyoubeme, lui aussi situé proche des distributeurs de carburant. Sur la table en premier plan, l'inévitable bol de sucre pour accompagner le thé et les *Oladi* (espèces de beignets qui s'accompagnent de lait concentré, appelés *alaadjy* en langue iakoute).

Внешний и внутренний вид кафе в Кюбеме, также расположенного вблизи заправки. На столе на первом плане посуда с сахаром для чая и для *оладьев* (вид пончиков, которые едят со сливками, по-якутски – *алаадьы*).

**El'ginski, mine d'or désaffectée / Эльгинский, упраздненный золотой рудник
(inhabité en 2010/ нежилой с 2010)**

Statut / Статус 2010	Population (recensements) / Население (переписи), чел.				Tmva / Средние показатели		
	1979	1989	2002	2010	1979–1989	1989–2002	2002–2010
Aucun / Нет	1 187	1 495	392		2,3	-9,3	

La localité d'El'ginski se trouve situé à 900 kilomètres de Yakoutsk, 100 kilomètres avant d'arriver à Oust Nera, à 14 kilomètres de la route M56, sur la rive gauche de la rivière Elgi. Sa fondation au lendemain de la deuxième guerre mondiale a pour objectif l'exploitation de gisements d'or qui se situent sur la rive opposée de l'Elgi. Classée citée ouvrière en 1958, la localité est correctement équipée, possédant alors même un théâtre. Sa population connaît encore une croissance soutenue entre 1979 et 1989 (tmva de 2,3 % pour atteindre 1500 habitants) avant de chuter brutalement pendant la première période interconsensitaire postsoviétique (-9,3 % de tmva entre 1989 et 2002, pour atteindre 392 habitants cette année-là¹).

Cette chute démographique s'explique par la fermeture au milieu des années 1990 de la société d'exploitation aurifère ainsi que par la fin des investissements publics dans la zone et la fin des services (garage, école, commerces). L'ancienne mine d'or est très partiellement exploitée aujourd'hui, sans doute par des chercheurs indépendants qui occupent des logements désaffectés.

Эльгинский находится в 900 км от Якутска, не доезжая 100 км до Усть-Неры, в 14 км от трассы М56, на левом берегу ручья Эльгинский. Создание поселения после Второй мировой войны было связано с разработкой месторождений золота, которые располагаются на другом берегу. Открытый в 1958 г. рабочий поселок был хорошо обустроен и даже имел свой театр. Население росло между 1979 и 1989 г. (2,3 %, 1500 жителей в 1989 г.), но резко сократилось в постсоветский период (-9,3 % между 1989 и 2002, 392 жителей в 2002 году²).

Этот демографический спад объясняется закрытием в середине 1990-х годов золотодобывающих предприятий, а также прекращением государственных инвестиций в этой зоне, закрытием объектов инфраструктуры (garage, школа, магазины). На сегодня старый рудник используется частично, независимыми старателями, которые занимают заброшенные дома.

La piste reliant la route M56 à El'Ginski n'étant plus entretenue, ce pont situé à quelques kilomètres de la localité n'est plus certain et la fin du parcours se fait pied.

Путь, соединяющий трассу М56 с Эльгинским. Мост, находящийся в нескольких километрах от поселений, больше не используется. Остаток пути следует пройти пешком.



El'ginski / Эльгинский, 6/2013, photo / фото С. Martin

¹ A noter de plus que le recensement de 1989 se déroulait au cœur de l'hiver, le 12 janvier – moment propice pour s'éloigner des conditions climatiques difficiles d'El'Ginski et peu propice aux fouilles – alors que le recensement de 2002 a eu lieu le 9 octobre. On peut donc supposer une sous-estimation de la population en 1989 par rapport à 2002.

² Нужно отметить еще, что перепись 1989 г. проходила зимой, 12 января – время, если принять во внимание сложные климатические условия Эльгинского, мало благоприятное для разведывательных работ; тогда как перепись 2002 г. имела место 9 октября. Можно, таким образом, сделать предположение о занижении численности населения в 1989 г.



Ces clichés, pris du haut de la tour de communication de la localité, montrent bien l'état de délabrement du village bordé par la rivière de l'Elgi. Photo du bas, les montagnes au fond culminent à 1200 mètres d'altitude.

Верхний снимок сделан с трансляционной вышки: показывает упадок деревни, расположенной на берегу ручья Эльгинский. Нижний снимок сделан с 1200-метровой горы.



El'ginski / Эльгинский, 6/2013, photo / фото F. Eyraud



Elginski/Эльгинский, 6/2013, photo/фото С. Martin

Diverses représentations du délabrement de la ville. On y trouve des bâtisses abandonnées, dont les toits s'effondrent, des carcasses de bateaux, de side-cars, et d'autres machines employées au moment de l'extraction aurifère.

Разные снимки упадка деревни. Мы видим заброшенные постройки с обрушивающимися крышами, корпуса лодок, коляски мотоциклов и другие виды техники, использовавшейся во время добычи золота.



Elginski / Эльгинский, 6/2013, photo / фото С. Martin



Certains logements sont en meilleur état, et on été occupé récemment. Cette maison, divisée en deux et aujourd'hui abandonnée était reliée au chauffage centrale du village et équipée de sanitaires intérieurs. Cliché de gauche, la présence de ce calendrier dans le salon nous renseigne sur l'année de dernière occupation (2009) et sur l'origine de ses habitants (probablement des musulmans caucasiens ou d'Asie centrale) venus prospecter indépendamment. Cliché du haut, la cheminée sortant du toit à été récemment rajoutée pour permettre l'installation d'un poêle et ainsi remédier à l'absence du chauffage centrale.

Некоторые здания находятся в лучшем состоянии и недавно были жилыми. Этот дом, разделенный на две части и сегодня заброшенный, был подключен к центральному отоплению деревни и оборудован внутренним санитарным узлом. На левом снимке календарь в комнате указывает нам последний год проживания в этом доме (2009) и происхождение его жителей (возможно, мусульмане с Кавказа или из Центральной Азии), занимавшихся старательством. На верхнем снимке труба на крыше была выведена недавно, чтобы использовать печь из-за отсутствия центрального отопления.

Cette passerelle constitue l'unique point de passage pour traverser l'Elgi et accéder ainsi aux gisements localisés sur l'autre rive. Elle est actuellement délabrée mais cependant encore empruntée par les quelques prospecteurs qui occupent les lieux.

Этот пешеходный мост – единственный путь между Эльгинским и прииском на другом берегу. Он в данное время обветшал, но, тем не менее, еще используется местными старателями.



Elginski/Эльгинский, 6/2013, photo/фото С. Martin



Elginski/Эльгинский, 6/2013, photo/фото F. Eyraud

Les bureaux de la dernière société d'extraction aurifère présente dans la ville jusqu'au milieu des années 90. Cliché de droite, à l'intérieur, les coffres ont été abandonnés dans cette salle blindée. Au fond, la petite grille permettait aux prospecteurs d'y déposer leur butin.

Контора последнего золотодобывающего предприятия, работавшего до середины 1990-х годов. Снимок справа: оставленные сейфы. Чуть подалее маленькое окошко, куда старатели сдавали добытое золото, получали и возвращали специальную документацию и средства.

Oust-Nera, ville minière en crise / Усть-Нера, горно-промышленный город в кризисе
PGT/ПГТ

Statut / Статус 2010	Population (recensements)/ Население (переписи)				Tmva/ Средние показатели		
	1979	1989	2002	2010	1979–1989	1989–2002	2002–2010
PGT/ПГТ	10 497	12 748	9 457	6 463	2,0	-2,1	-4,6

La ville d'Oust-Nera se situe à 1100 km par la route de Yakoutsk (865 km en avion depuis son aéroport) le long de la route fédérale M56, à mi-chemin entre la capitale de la Yakoutie et la ville de Magadan, au bord de l'océan Pacifique. Elle est localisée dans une vaste vallée, à la confluence entre la rivière Niera et le fleuve Indigirka, navigable à cet endroit mais dont les rapides situés à 100 km en aval limitent l'intérêt. La ville a été fondée en 1937, essentiellement pour l'exploitation de gisement aurifère, et classée cité industrielle en 1950. Elle a bénéficié d'infrastructures importantes pendant la période soviétique (installations sportives, hospitalières, logements collectifs) et s'est vue dotée d'un centre de recherche géologique d'envergure.

Sa population, essentiellement russe, a ainsi dépassé les 12 500 habitants en 1989 (tmva de 2,0 % pour 1979–1989) avant de chuter après la fin de l'URSS qui s'est accompagnée de la fermeture de mines et de subventions diverses qui rendent ce lieu inhospitaliers et moins attractif (la population a été divisée par deux entre 1989 et 2010, tmva de -2,1% pour 1989–2002 et -4,6 % pour 2002–2010). Il faut rajouter à cette perte quantitative un changement quant au type d'habitants, la population présente n'étant plus aussi stable qu'auparavant, avec un renouvellement incessant de migrants venant pour de courtes périodes et souvent en célibataires, pour profiter d'opportunités professionnelles.

Il resterait actuellement 28 entreprises minières sur l'ensemble de l'ouloous d'Oimiakonskij dont Oust-Nera est le chef lieu. A cette fonction administrative s'ajoute celle de formation, avec une école technique industrielle orientée vers l'alimentation des industries éloignées. Enfin, on notera une tentative de relancer un sovkhoe qui fonctionnait à 5 kilomètres d'Oust-Nera, pour des productions agricoles (agriculture maraichère, pomme de terre) et d'élevage (porcins, bovins).

Поселок Усть-Нера находится в 1100 км по федеральной трассе М56 от Якутска (865 км по воздуху), на половине пути от столицы Якутии до Магадана на берегу Тихого океана. Он расположен на большой равнине, на слиянии рек Нера и Индигирка, судоходной в этом месте, но быстрое течение которой в 100 км ниже по течению препятствует судоходству. Поселок был образован в 1937 г., главным образом для добычи золота и получил статус ПГТ в 1950 г. Он имел развитую инфраструктуру в советское время (спортивные объекты, больницы, многоквартирные дома) и считался крупным геолого-разведочным центром.

Численность населения Усть-Неры, главным образом русского, превысила 12 500 жителей в 1989 г. (2,0 % между 1979 и 1989 гг.), затем последовал спад после распада СССР, связанный с закрытием предприятий и потерей различных льгот, что сделало негостеприимные места еще менее привлекательными (население сократилось вдвое между 1989 и 2010 г., -2,1 % в 1989–2002 гг. и -4,6 % в 2002–2010 гг.). Нужно добавить к этим численным потерям изменение состава жителей. Постоянно прибывают мигранты, часто холостые, приезжающие на короткое время.

В настоящее время во всем Оймяконском улусе, центром которого является Усть-Нера, существует 28 промышленных предприятий. К административным функциям поселка добавляется образовательная – профессионально-техническое училище. Наконец, имеется попытка возобновить совхоз, специализирующийся на производстве сельскохозяйственных продуктов, который бы работал в 5 км от Усть-Неры (огородничество, картофель и скотоводство (свиньи, рогатый скот)).



Oust-Nera, photographie aérienne prise par Mekheda Alexander/Усть -Нера, фотография с воздуха: Александр Мехеда

La ville en bord du fleuve de l'Indigirka, entourée de sommets culminants à 1700 mètres.
Усть-Нера расположен на берегу реки Индигирка, окружен горными вершинами высотой до 1700 м.



Oust-Nera, photographie wikipedia (date et auteur inconnue)/Усть-Нера, фотография из Википедии (автор и дата неизвестны)

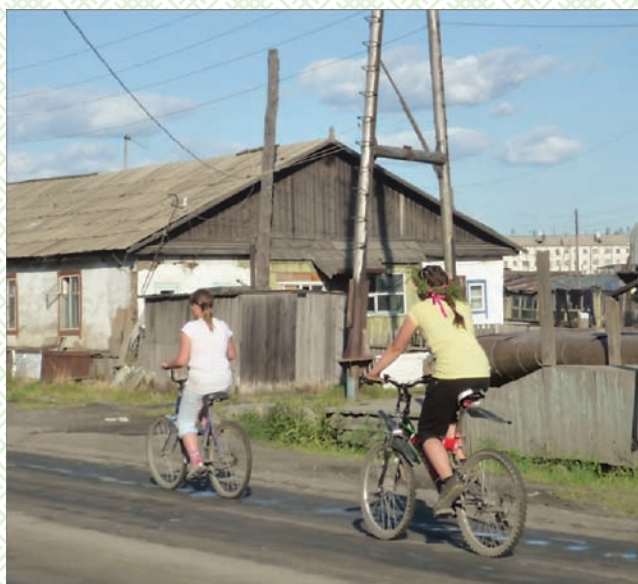
Le centre-ville, essentiellement composé de logements collectifs.
Центр поселка состоит в основном из многоквартирных домов.



Oust-Nera/Усть-Нера, 6/2013, photo/фото С. Martin

Cliché de gauche, à l'entrée de la ville, un panneau rappelle la date de sa fondation. Ci-dessous, l'artère principale (rue Lénine) avec son lot de poussières, de chiens errants, de tuyaux aériens et de véhicules UAZ.

Въезд в поселок, указатель с датой основания поселка. Внизу – главная улица (улица Ленина) с пылью, с бродячими собаками, воздушными трубопроводами и автомобилями УАЗ.



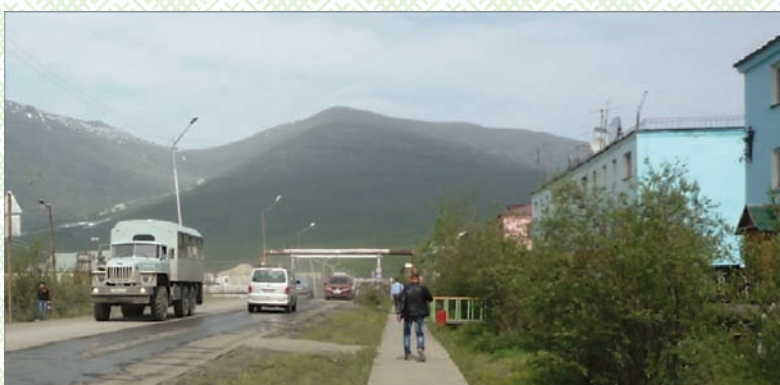
Oust-Nera / Усть-Нера, 6/2013, photo / фото С. Martin

Diverses scènes de rue du centre ville essentiellement peuplé de populations d'origine russe.
 Разные виды центра поселка, население в большинстве своем русское.

Oust-Nera / Усть-Нера, 6/2013, photo / фото С. Martin

Ces camions / bus de fabrication soviétiques, nommés Oural, servent à transporter des passagers souhaitant accéder à des zones reculées, notamment minières, dont les pistes sont difficilement praticables. Ils sont réputés pour être très inconfortables en été compte tenu de la chaleur mais en revanche de bien résister au froid.

Грузовики / автобусы советского производства «Урал» перевозят пассажиров, желающих добраться до отдаленных труднодоступных зон, в частности, в промышленные зоны. Они очень некомфортны летом из-за духоты, но зато зимой в них тепло.





Immeubles de logements collectifs dans le centre de la ville. Cliché du bas à gauche, certains habitants ont fermé leurs balcons pour améliorer l'isolation et gagner un espace inutilisable 10 mois par an. Il faut toujours monter quelques marches pour accéder au rez-de-chaussée, les immeubles étant construits sur pilotis pour cause de permafrost. En bas à droite, un véhicule UAZ transformé en ambulance vient d'intervenir dans le quartier.

Многоквартирные дома в центре поселка. Внизу слева: некоторые жители застеклили свои балконы, чтобы улучшить теплоизоляцию и занять пространство, не используемое обычно 10 месяцев в году. Нужно всегда подниматься на несколько ступенек, чтобы попасть на первый этаж, здания построены на сваях из-за вечной мерзлоты. Внизу справа: автомобиль УАЗ – скорая помощь, недавно поступивший на участок.



Comme souvent, les commerces sont intégrés au rez-de-chaussée des immeubles. En haut à gauche un supermarché, au centre un *Evroset*, magasin multimédia et téléphonie. Le cliché du bas montre l'intérieur d'une superette, où la plupart des produits en vente sont des conserves importées. Les denrées fraîches: pomme, orange, raisin ne sont pas non plus produites localement, ni même à Yakoutsk.



Как часто бывает, магазины находятся на первых этажах домов. Сверху супермаркет, в центре мультимедийный магазин и салон сотовых телефонов *Евросеть*. Нижний снимок: внутренний вид супермаркета, где большинство продаваемых продуктов – импортные консервы. Свежие продукты также не местные, даже не из Якутии: яблоки, апельсины, виноград.





Oust-Nera / Усть-Нера, 6/2013, photo / фото С. Martin

Livraison de carburant à la station d'Oust-Nera. Le camion citerne, en hauteur, se sert de la gravité pour transvaser son chargement.

Доставка топлива на станцию Усть-Неры. Слева: автозаправщик переливает топливо.



Oust-Nera / Усть-Нера, 6/2013, photo / фото F. Eyraud

L'église Orthodoxe d'Oust-Nera récemment rénovée, ce qui détonne compte tenu du délabrement de bon nombre de bâtiments et symbolise la politique du gouvernement russe qui souhaite unir la nation autour de la religion orthodoxe, surtout dans les zones isolées. Ces projets religieux sont donc souvent soutenus par l'état.

Православная церковь Усть-Неры недавно отремонтирована, в отличие от большинства зданий. Это символизирует политику российского правительства, которое хочет объединить нацию вокруг православной церкви, особенно в изолированных районах. Многие религиозные проекты поддерживаются государством.



Ce sovkhos délabré et de taille significative se situe à quelques kilomètres du centre ville, en direction de Magadan. Au milieu des ruines, quelques expériences sont actuellement menées pour produire, sous serre, tomates et concombres et pour redévelopper l'élevage porcin et bovin. Depuis deux ans les projets de création ou de retour vers les coopératives sont soutenus par l'état et par les administrations locales.



Этот большой, находящийся в упадке совхоз расположен в нескольких километрах от центра города по направлению к Магадану. Среди развалин еще ведется некоторая деятельность, в частности, выращиваются помидоры и огурцы, разводятся свиньи и крупный рогатый скот. Уже два года проекты создания или возврата к коллективному хозяйству поддерживаются государством и местными властями.





Le complexe sportif de la ville provient : un investissement important de la période soviétique. Il reste aujourd'hui bien entretenu (piste de course en haut, gymnase sur le cliché de gauche) même si la piscine nécessite une rénovation en attente de financement (cliché du bas). Ceci dit, comme le souligne le responsable actuel (cliché de gauche), le problème ne vient pas seulement de l'équipement mais la aussi de la fréquentation du lieu. En effet, celle-ci a fortement baissé suite aux départs postsoviétiques, et ceux qui viennent à Oust-Niera sont bien souvent que de passage, et ne s'investissant

plus dans la vie locale. Ainsi y avait-il dans la ville, à la fin des années 80, plusieurs équipes de football alors qu'aujourd'hui il n'y a plus assez d'habitants pour en monter une ...

Спортивный комплекс города – большой проект советского периода. Он все еще работает (беговая дорожка и гимнастический зал), несмотря на то, что бассейн требует ремонта и ждет финансирования. Как подчеркивает нынешний руководитель (левый снимок), проблема не только в оборудовании, но и в посещаемости, которая упала после постсоветских отъездов, а те, кто приезжают в Усть-Неру, бывают чаще всего только проездом и не участвуют в местной жизни. Так, к концу 1980-х годов в поселке было несколько футбольных команд, а сегодня жителей не хватает, чтобы собрать даже одну...



Oust-Nera / Усть-Нера, 6/2013, photo / фото С. Martin

TRANSPORTS / ТРАНСПОРТ

**La route fédérale M56, de la Yakutie au Pacifique /
Федеральная трасса М56, из Якутии к Тихому океану**

La route fédérale M56 est la seule à connecter la République Sakha au reste de la Russie. Elle s'étend du Sud à Nijni Bestyakh (portion nommée Route Lena) pour poursuivre ensuite sa route jusqu'à Magadan sur la mer d'Okhotsk (portion nommée Route Kolyma). Il s'agit donc de la plus orientale des routes Russes, qui serait empruntée par l'éventuelle liaison terrestre avec l'Alaska via le détroit de Béring.

Construit à l'époque des goulags staliniens, cet axe est parfois surnommé « route des os » en référence aux squelettes des prisonniers qui ressortaient régulièrement lors de travaux ou lors de crues. Il a eu un rôle stratégique au moment de la deuxième guerre mondiale, pour transférer les marchandises américaines destinée à l'URSS (cf. V. Chalamov *Récit de Kolyma* pour plus de détail).

Федеральная трасса М56 – единственная дорога, соединяющая Республику Саха (Якутия) с остальной Россией. Она пролегает с юга к Нижнему Бестяху (часть, называемая «Лена»), затем продолжается до Магадана к Охотскому морю (часть, называемая «Колыма»). Речь идет, таким образом, о самой восточной дороге России, которая будет использована для наземного соединения с Аляской через Берингов пролив.

Построенная в эпоху сталинского ГУЛАГа, данная часть иногда называется «дорогой на костях» из-за скелетов заключенных, которые часто находили нынешние работники во время строительства дороги. Дорога имела стратегическое значение во время Второй мировой войны для перевозки американских товаров, предназначенных для СССР (В. Шаламов «Колымские рассказы»).



Diverses vues de la route M56 entre Yakoutsk et Oust-Nera. Elle est composée de longues lignes droites en terre traversant la taïga (haut) ou des *alaas* (milieu), ou encore de routes plus sinueuses remontant les vallées vers l'ouloos d'Oimakon. Certains tronçons de quelques kilomètres sont goudronnés proches des localités traversées (exemple de Tungulu, deuxième cliché en partant du haut).

Трасса М56 между Якутском и Усть-Нерой. Она то по прямой пересекает тайгу (1) или *алаасы* (3), то петляет по долине к Оймяконскому улусу. Иногда трасса пересекает поселения (например, Тюнгиюлю, 2).



6/2013 ;
 Nijni Bestiakh / Нижний Бестях–Tungulu / Тюнгиюлю, photo / фото С. Martin (1), F. Eyraud (2),
 Tungulu / Тюнгиюлю – Tchigarcha / Чурапча, photo / фото F. Eyraud (3),
 Keskil / Кэскил – Kuoubete / Кюубете, photo / фото С. Martin (4, 5)

Les UAZ sont omniprésents sur la route M56, puisqu'ils sont particulièrement adaptés aux pistes parfois difficiles, mais aussi pour leur simplicité en matière de réparation. En effet, ces modèles ont peu évolués depuis la fin de la deuxième guerre mondiale, leurs équipements sont donc sommaires et leur mécanique rustique. Grâce à cette ancienneté, de nombreuses pièces détachées sont disponibles sur le trajet. On remarquera la hauteur sur roues des véhicules ainsi que la facilité pour les charger.

Автомобили УАЗ наиболее часто встречаются на трассе М56, так как они наиболее приспособлены к плохим дорогам, а также легко ремонтируются, технически очень просты, нет проблем с запчастями. Можно отметить высокий дорожный просвет. Также УАЗ удобен для загрузки.



6/2013.

*Nijni Bestiakh / Нижний Бестях–Tungulu / Тюнгюлю, photo / фото С. Martin (1), F. Eyraud (2)
Tchuraptcha / Чуранча–Aldan / Алдан, photo / фото F. Eyraud (3)
Tungulu / Тюнгюлю–Tchuraptcha / Чуранча, photo / фото F. Eyraud (4)*



En dehors de quelques convois exceptionnels comme ce transport de maison préfabriquée (en haut) la circulation des camions est plutôt rare sur la M56, surtout si l'on considère qu'il s'agit du principal axe routier de la république. Passé l'Aldan, cette circulation se limite essentiellement à quelques camions citernes (cliché du bas) et ce sont alors les camions de transport de matériaux nécessaires à la rénovation de la route qui constituent l'essentiel du trafic.



Вдоль трассы перемещаются дома вахтовиков (1). Грузовики относительно редко встречаются на трассе М56, особенно если принимать во внимание, что речь идет о главной дороге республики. После Алдана движение ограничивается, главным образом, грузовиками с топливом и материалами для ремонта дорог (составляют основной трафик).



06/2013
 Nijni Bestiakh / Нижний Бестях-
 Tungulu / Тунгюлю,
 photo / фото С. Martin (1), F. Eyraud (2)
 Keskil / Кэскил- Куоибете / Кюбеме,
 photo / фото С. Martin (3), F. Eyraud (4)

La période estivale est propice aux travaux de rénovations de la M56, qui sont de différents types sur le tronçon Yakoutsk – Oust-Nera. Proche de Yakoutsk, avant Tungulu (en haut), la piste sablonneuse est dégradée et les trous sont rebouchés pour ce qui semble être une solution provisoire à l'aide de sable et de pierre. Avant Tchuraptcha (cliché du centre), la piste s'améliore et certaines portions sont en cours d'asphaltage. Mais c'est la partie montagneuse qui bénéficie des principaux investissements actuels, comme le témoigne la construction de ce pont une centaine de kilomètres avant Kyebeme (cliché du bas).



Летний период благоприятен для ремонтных работ на трассе М56, покрытие которой на отрезке Якутск–Усть-Нера различается.

Вблизи Якутска, у села Тюнгиюлю (1), песчаная дорога повреждена и ямы заделываются с помощью песка и щебня, что является временным решением. Перед Чурапчой (2) дорога улучшается, частично заасфальтирована. Эта горная часть получает в настоящее время большую часть инвестиций, о чем говорит постройка моста в сотнях километров перед Кюбеме (3).



06/2013

Nijni Bestiakh / Нижний Бестях–Tungulu / Тюнгиюлю, photo / фото F. Eyraud (1)

Tungulu / Тюнгиюлю–Tchuraptcha / Чурапча, photo / фото C. Martin (2)

Keskil / Кэскил–Kyeubeme / Кюбеме, photo / фото C. Martin (3)



*Keskil / Кэскил-Кюбеме / Кюбеме, 6/2013,
photo / фото С. Martin (haut) et M. Prisyazhnyi (bas)*

Plusieurs campements sont installés entre Tieplyï Klyoutch et Kuebeme, pour loger le personnel employé dans l'amélioration de cette portion difficile de la M56. Le camion-bus ci-dessous est adapté aux mauvaises conditions de la route, notamment par temps de pluie ou de dégel.

Множество вахт оборудованы между Теплым Ключом и Кюбеме для размещения работников, задействованных в реконструкции этой сложной части трассы М56. Грузовик-автобус внизу адаптирован к плохим дорожным условиям, в частности, во время дождей или же оттепели.



La route M56 est fréquemment inondée entre Tungulu et l'Aldan, ce qui a encore été le cas en juin 2013 (cliché du haut). Sans que la circulation soit interrompue, la pluie complique souvent la circulation sur la portion entre Tungulu et Tchouraptcha. L'absence des autorités est alors remarquable et c'est l'entre-aide qui prime pour aider les véhicules en difficultés (cliché ci-contre, le UAZ de la poste tente de désembourber le minibus). Les camions bloqués posent plus de problèmes et provoquent alors la fermeture de la M 56 durant plusieurs heures (cliché du bas).

Трасса М56 между Тюнгюлю и Алданом часто затопливается. Так было и в июне 2013 г. (1). Дожди часто усложняют движение между Тюнгюлю и Чурапчой, но оно все равно не прекращается. Бездействие властей поражает, как и взаимопомощь водителей в сложной ситуации (снимок 2, почтовый УАЗ пытается вытащить минивэн). Больше проблем, вплоть до перекрытия трассы М56 в течение многих часов (5), создают увязшие грузовики.



06/2013

*Tchouraptcha / Чурапча–Aldan / Алдан, photo / фото A. Varlamov (1)
Tungulu / Тюнгюлю–Tchouraptcha / Чурапча, photo / фото C. Martin (2 et 5), F. Eyraud (3, 4)*



*Tungulu / Тунгюлю–Tchouraptcha / Чуранча (сверху), Tchouraptcha / Чуранча-Aldan / Алдан (снизу),
6/2013, photo / фото F. Eyraud*

Le bétail est en liberté le long de la M56. Cliché du haut, bovins et équins se partagent cet espace inondé. En bas, les chevaux de race iakoute s'écartent de la route à l'approche du véhicule (au sujet des chevaux, voir le livre de Carrol Ferret: Une civilisation du cheval/Ed.Belin, Paris, 2010, 352 p).

Животные на вольном выпасе вдоль трассы М56. Верхний снимок: коровы и лошади делят это затопленное место. Внизу: якутские лошади разбегаются при приближении машины (по поводу лошадей стоит посмотреть книгу Carrol Ferret: Цивилизация лошадей /Ed. Belin, Paris, 2010, 352 p.).



1

Diverses vues le long de la M56. En haut, un pont rudimentaire en bois permet de traverser cette zone humide et d'accéder aux terres se situant en arrière plan. Au centre, pique nique familial au milieu de l'alaas en cette période estivale avec en arrière plan des bovins. Ci-dessous, un groupe de sportifs vétérans transportant la torche des jeux de la jeunesse qui se déroulaient à cette période à Tchouraptcha en 2013.



2

Различные пейзажи вдоль трассы М56. Простой деревянный мост (1), семейный пикник в центре алааса и коровы на заднем плане (2). Группа ветеранов спорта с факелом детских спортивных игр, проходивших в Чурапче (3).



3

06/2013

Tungulu / Тюнгюлю–Tchouraptcha / Чурапча, photo / фото Ф. Еурауд (1, 2)
Tchouraptcha / Чурапча-Aldan/Алдан, Ф. Еурауд (3)



On retrouve ces glaciers dans les larges fonds de vallées de la région, autour de Kyebeme notamment.

В долинах региона, в частности вокруг Кюбеме, находятся такие ледники.



*Kyebeme / Кюбеме–Oust-Nera / Усть-Нера, 6/2013, photo / фото F. Eyraud
(sauf haut / сверху фото С. Martin)*

La Lena, un vaste fleuve à traverser/ Лена, широкая река для переправы

La traversée du fleuve Lena se réalise au niveau de Yakoutsk en bateau l'été et par route fédérale sur le lit glacé de la Lena l'été. Au printemps et à l'automne, les communications avec Yakoutsk sont interrompues, lors de la fonte des glaces, ou lorsque la couche de glace n'est pas encore stabilisée. Les liaisons en ferry sont régulières, mais peuvent saturer lors des épisodes touristiques estivaux notamment, et l'on observe alors de longues files d'attente.

В районе Якутска через Лену летом переправляются паромными, а зимой дорога проложена по льду (зимник). Весной и осенью общение с Якутском прерывается, поскольку ледовый покров недостаточно прочен. Паромное сообщение регулярно, но летом транспортный поток интенсивнее и тогда наблюдаются длинные очереди.



Yakoutsk / Якутск, 6/2013, photo / фото С. Martin

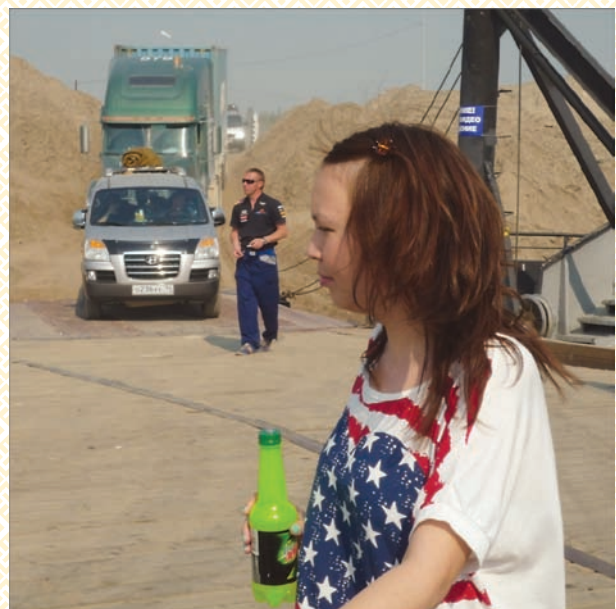
Notre véhicule s'approche pour monter sur le ferry traversant la Lena. À l'arrière plan, un avion s'apprête à se poser sur l'aéroport de Yakoutsk situé proche de cet embarcadère sablonneux.

Наша машина приближается, чтобы подняться на паром, пересекающий Лену. На заднем плане – самолет заходит на посадку в аэропорту Якутска, находящемся вблизи от этой песчаной пристани.

*Yakoutsk / Якутск, 6/2013,
photo / фото С. Martin*

À l'arrière plan, notre véhicule s'apprête à monter sur le ferry traversant la Lena en suivant les consignes de l'employé Russe. En avant plan, une passagère Yakoute, boisson énergisante à la main.

На заднем плане: наша машина готовится въехать на паром, следуя указаниям работника. На переднем плане: пассажирка с энергетическим напитком в руке.





*Nijni Bestyakh / Нижний Бестях, 6/2013,
photo / фото С. Martin*

De petits bateaux rapides effectuent pour les piétons la liaison entre Nijni Bestyakh et Yakoutsk. En arrière plan, un bateau de marchandise remontant la Lena.

Две моторные лодки осуществляют перевозку пассажиров между Нижним Бестяхом и Якутском. На заднем плане грузовое судно, поднимающееся по Лене.



*Nijni Bestyakh / Нижний Бестях, 6/2013,
photo / фото С. Martin*

La montée sur le ferry est toujours tendue, donnant lieu à une lutte entre les petits véhicules pour une première place à bord. Ici un minibus UAZ a voulu se positionner mais s'est ensablé sur le bas coté et perturbe ainsi le déchargement du ferry.

Загрузка на паром всегда проходит напряженно, давая повод к борьбе между маленькими автомобилями за место на пароме. Здесь автомобиль УАЗ хотел проехать, но застрял в песке и помешал, таким образом, выгрузке парома.



En haut, Une barge et son chargement de ciment provenant probablement de Nijni Bestyakh, en attente de déchargement sur un des bras qui composent la zone portuaire de Yakoutsck. En bas, un ferry transportant des véhicules passe devant une barge de laquelle sont déchargées des planches de bois.

Вверху: баржа и ее груз – цемент, возможно, из Нижнего Бестяха, в ожидании выгрузки в одной из протоков реки, представляющих собой портовую зону Якутска. Внизу: паром, перевозящий машины, проходит перед баржей, с которой были выгружены пиломатериалы.



Yakoutsck / Якутск, 6/2013, photo / фото С. Martin

La rivière Aldan, une rupture de la M56/Река Алдан, разрыв трассы М56

La route fédérale M56 traverse l'Aldan se fait à la hauteur de Keskil, par ferry l'été et par route sur le lit glacé l'hiver. L'Aldan étant composé de nombreux bras et îles de plusieurs kilomètres de large et de long, la traversée est assez longue (11 kilomètres) et dure l'été 1h30 pour remonter et 35 minutes pour descendre. Les 7 à 8 ferrys effectuant le trajet demandent environ 1000 roubles par véhicule (24 euros) et 100 roubles par passager (2,4 euros). Globalement, leur organisation est très mauvaise: les horaires ne sont pas clairs et les accès difficiles, surtout par temps de pluie.

Il est d'ailleurs surprenant de voir comment les moyens investis pour la rénovation de la route fédérale Neryoungri Yakoutsk–Magadan contrastent avec l'absence d'investissement pour cette partie du trajet qui dure généralement entre 3 et 7 h, selon l'attente. Il faut ajouter à cela les périodes d'intersaisons où le fleuve n'est pas praticable, ni par bateau, ni par la glace.

Федеральная трасса М56 пересекает реку Алдан на высоте Кэскила. Летом переправа происходит на пароме, зимой – по ледяному руслу. Река Алдан состоит из множества протоков и островов в несколько километров в ширину и длину, переправа достаточно длинная (11 км) и длится летом 1 час 30 минут, чтобы подняться, и 35 минут, чтобы спуститься. Семь–восемь паромов, производящих переправу, просят около 1000 рублей за машину (24 евро) и 100 рублей за пассажира (2,4 евро). В целом, организация переправы очень плохая: нет расписания, доступ к подъезду затруднен, особенно в дождливую погоду.

К тому же, вызывает удивление контраст между инвестициями в обновление федеральной трассы Нерюнгри–Якутск–Магадан и отсутствием финансирования в этой части дороги. Переправа занимает от 3 до 7 часов в зависимости от времени ожидания. Нужно добавить к этому периоды межсезонья, когда река не проходима ни на лодке, ни по льду.



Source : Google earth, Date image : inconnue / Источник : Google Earth, Дата снимка неизвестна
 Trait blanc = 11 kilomètres / Белая линия = 11 км

Traversée de l'Aldan par la route fédérale M56, qui se faufile entre les imposantes îles qui composent le lit du fleuve. Au Nord (haut de l'image) se situe le village de Keskil.

Пересечение Алдана федеральной трассой М56, которая проходит через внушительные острова в русле реки. На севере (верх снимка) находится деревня Кэскил.



Berges Aldan / Берега Алдана, 6/2013, photo / фото С. Martin

Ces deux clichés sont pris sur la rive gauche de l'Aldan. Ces ferrys sont assez vétustes, la levée et la descente de la rampe d'accès est manuelle. Cliché du bas, le chargement de ce camion transportant des poutres en bois se fait en marche arrière. L'inclinaison de la piste d'accès a nécessité une longue manœuvre et la pause de cales pour compenser l'importante pente.

Эти два снимка сделаны на левом берегу Алдана. Паромы в ветхом состоянии, механизм поднятия и спуска ramпы для поднятия на паром – ручной. Нижний снимок: грузовик, перевозящий деревянный брус, грузится на паром задним ходом. Наклон проезда потребовал долгих маневров и установки клинов, чтобы компенсировать серьезный перекося.



*Berges Aldan/Берега Алдана, 6/2013, photo / фото С. Martin (haut / вверху),
F. Eyraud (centre et bas/в центре и внизу)*

Déchargement simultané de deux ferrys sur la rive gauche. Cliché du haut et du centre, les UAZ réussissent à remonter la pente d'accès, notamment celui des services postaux en bleu. Cliché du bas, ce camion va s'embourber et nécessiter l'intervention du tractopelle pour le remorquer.

Одновременная разгрузка двух паромов на левом берегу. Верхний снимок и в центре: машинам УАЗ, в частности синей почтовой машине, удается подняться по склону. Внизу: грузовик увяз в грязи и требуется помощь экскаватора, чтобы вытащить его на буксире.

Ces photos prises sur la rive droite montrent encore une fois les difficultés d'accès au ferry : même le minibus UAZ s'embourbe (haut), l'accès se fait par une queue anarchique ou le plus téméraire gagne (centre), et les chargements / déchargements donnent fréquemment lieu à des enlisements (bas).

Эти фотографии, снятые на правом берегу, показывают еще раз сложности доступа к парому даже для автомобилей УАЗ (вверху). Очередь часто неорганизованная, и проезжает самый смелый (в центре). Часто при загрузке и выгрузке на паром машины вязнут в песке (внизу).



*Keskil / Кэскил, 6/2013, photo / фото F. Eyraud (haut et ci contre/сверху и в центре),
C. Martin (bas/внизу)*



Aldan / Алдан, 6/2013, photo / фото С. Martin

Comme pour la Lena, la traversée de l'Aldan peut se faire en petit bateau taxi rapide pour les piétons.

Переправа многих пассажиров через Алдан, как и на Лене, производится на моторных лодках.

INDICE

Oulous de Megino-Kangalasskii	6
Nijni Bestyakh, effet de site face à Yakoutsk	—
Tekhtur, du rural aux résidences secondaires?	10
Tungulu, village et alaas	17
Oulous de Tchouraptcha	20
Tchouraptcha, de gros village a petite ville	—
Oulous de Tatta	25
Ytyk-Kuel, consolidation d'un gros village	—
Kharbalakh, localité rurale minière	32
Ouolba, petit localité rurale	36
Oulous de Tompo	38
Megino-Aldan, futur village agricole?	—
Keskil, village embarcadère	46
Khandyiga, port fluvial et ville frontalière	51
Tieplyï Klyoutch, un village russe	55
Razvilka, hameau désaffecté dédié à l'entretien des routes	57
Oulous de Oïmyakon	60
Kyoubeme, ancien centre routier	—
El'ginski, mine d'or désaffectée	63
Oust-Nera, ville minière en crise	68
Transports	77
La route fédérale M56, de la Yakutie au Pacifique	—
La Lena, un vaste fleuve à traverser	87
La rivière Aldan, une rupture de la M56	90

СОДЕРЖАНИЕ

Мегино-Кангаласский улус	6
Нижний Бестях, поселение напротив города Якутска.....	—
Техтюр, от села к вторичному месту жительства?	10
Тюнгюлю, деревня и алаас	17
Чурапчинский улус	20
Чурапча, от большой деревни к маленькому городу	—
Таттинский улус	25
Ытык-Кюель, уплотнение большой деревни	—
Харбалах, сельская промышленная местность	32
Уолба, маленькое сельское поселение.....	36
Томпонский улус	38
Мегино-Алдан, в будущем сельскохозяйственная деревня?	—
Кэскил, деревня-пристань	46
Хандыга, речной порт и пограничный поселок	51
Теплый ключ, русская деревня	55
Развилка, упраздненная деревня, созданная для дорожной службы.....	57
Оймяконский улус	60
Кюбеме, в прошлом дорожный центр	—
Эльгинский, упраздненный золотой рудник	63
Усть-Нера, горно-промышленный город в кризисе	68
Транспорт	77
Федеральная дорога М56, из Якутии к Тихому океану	—
Лена, широкая река для переправы	87
Река Алдан, разрыв дороги М56	90

Научно-популярное издание

Сейдрик МАРТИН, Дария НИКОЛАЕВА, Михаил ПРИСЯЖНЫЙ

Фотографический атлас Якутии:

Научная экспедиция по Магаданской трассе от Якутска до Усть-Неры

Ceydric MARTIN, Dariya NIKOLAEVA, Mikhail PRISIAZHNYI

Atlas photographique de la Yakoutie:

Expédition scientifique sur la route de Magadan entre Yakutsk et Oust-Nera

Photographic Atlas of Yakutia:

The scientific expedition to Kolyma highway from Yakutsk to Oust-Nera

Редактор издательства *Н. А. Лившиц*
Корректор *Н. В. Счастлива*
Технический редактор *С. Ю. Бадалян*
Художественный редактор *О. М. Вараксина*
Электронная обработка графики, обложка *Е. Н. Сентябова*

Подписано в печать 28.07.2015
Уч.-изд. л. 9,5. Печ. л. 11,1. Формат 60×84 1/8
Тираж 50 экз. Заказ № 36

Издательство СО РАН
630090, Новосибирск, Морской просп., 2
E-mail: psb@sibran.ru
Тел. (383) 330-80-50
Отпечатано в Издательстве СО РАН
Интернет-магазин Издательства СО РАН
www.sibran.ru