

Etudier le Web politique : Regards croisés

Les transformations des comportements politiques au prisme de l'e-pétitionnement

*Potentialités et limites d'un dispositif d'étude
pluridisciplinaire*

Jean-Gabriel Contamin, Thomas Léonard et Thomas Soubiran

Centre d'études et de recherches
administratives (UMR8026 du CNRS)

Lyon – 12 mai 2015



Plan

- 1. Les pétitions : un objet peu étudié**
- 2. L'e-pétitionnement : un renouvellement « démocratique » de la forme papier ?**
- 3. Une recherche pluridisciplinaire**
- 4. Présentation de la base de données du site lapetition.be**
- 5. Analyses exploratoires**

1. Les pétitions : un objet peu étudié

- a) Une forme « non conventionnelle » de participation politique
- b) Une forme de participation politique jugée peu efficace

2. L'e-pétitionnement : un renouvellement « démocratique » de la forme papier ?

- a) La pétition électronique se substitue-t-elle à la forme papier ou prend-elle une place nouvelle ?
- b) La pétition électronique est-elle plus démocratique ?
 - émancipation des contraintes spatiales ?
 - émancipation des contraintes de réseaux ?
 - émancipation des contraintes de politisation ?

3. Une recherche pluridisciplinaire

- a) Sociologie et science politique : Production de données statistiques sur les pétitionnaires et les promoteurs de pétitions. Entretiens
- b) Linguistique : analyse lexicométrique des appels à pétition et des commentaires des signataires
- c) Juridique : droit du pétitionnement, droit des données personnelles et droit à l'oubli.

4. La base de données lapetition.be

- Les données sont issues du site lapetition.be qui est le premier site de e-pétitionnement belge
- Créé fin 2006
- Plus de 15 000 pétitions mises en lignes
- 3 700 000 signatures
- Fonctionnement :
 - Les promoteurs de pétitions doivent s'enregistrer pour mettre la pétition en ligne et sont invités à renseigner différents champs (patronyme, prénom, adresse postale, pays...)
 - Les signataires ne doivent pas s'enregistrer mais doivent fournir une adresse mail pour valider leur signature. De même, ils sont invités à renseigner différents champs (patronyme, prénom, adresse postale, pays mais aussi nationalité ou profession)

La base de données lapetition.be

- Les données transmises par le propriétaire du site lapetition.be comportent cinq fichiers :
- Quatre fichiers relatifs aux pétitions :
 - Deux fichiers sur les promoteurs de pétitions de 23 301 lignes (compte utilisateur) et 15 209 lignes (renseignements) respectivement
 - Un fichier contenant le texte des pétitions de 15 015 lignes
 - Une table donnant le libellé des catégories de pétition (9 lignes)
- Un fichier sur les signatures de 3 795 565 lignes
- **Note :** Les fichiers livrés ne contiennent pas les informations les plus directement identifiantes (par ex., les adresses mail ont été « hashées »)

Structure de la base

- On peut noter certaines incohérences entre plusieurs tables : toutes les entités présentes dans une table ne le sont pas dans une autre et réciproquement
 - Ex. : il y a 15 209 pétitions enregistrées en tout mais les réponses portent sur 12 699 pétitions. Les deux tables ont 12 533 pétitions en commun (il manque respectivement 2 676 et 166 pétitions)
- Les signataires n'ayant pas besoin de s'authentifier, il n'existe pas d'identifiant permet de faire le lien entre les signatures et les promoteurs. La seule alternative est d'utiliser les hashes des adresses mail. En procédant ainsi, 8 002 adresses sont présentes dans la table des pétitions ont pu être retrouvées pour un total de 56 513 signatures
- Note : 874 hashes d'adresses ont > de 100 signatures, le maximum étant 1 344 (a priori, il s'agit d'un botnet publicitaire)

Données manquantes

- **Données complètes** : textes des pétitions, adresses mail des promoteurs et des signataires, horodatages en général (avec quelques incohérences), ip
- **Données manquantes** :
 - Promoteurs de pétitions : 20% des prénoms des promoteurs, 38% des pays, 47% des codes postaux, 44% des localités
 - Signataires : 3 % des prénoms des signataires, 8% des localités, 76% des codes postaux, 57 % des professions (sans retirer les n° de téléphone)

5. Analyses exploratoires

- 1) Analyses descriptives
- 2) Étude d'une pétition

5.1 Analyses descriptives

- Recodages
- Nombre de pétitions et de signatures : distribution et évolutions dans le temps
- Provenance géographique des promoteurs et des signataires

Recodages

- **Prénoms des promoteurs**

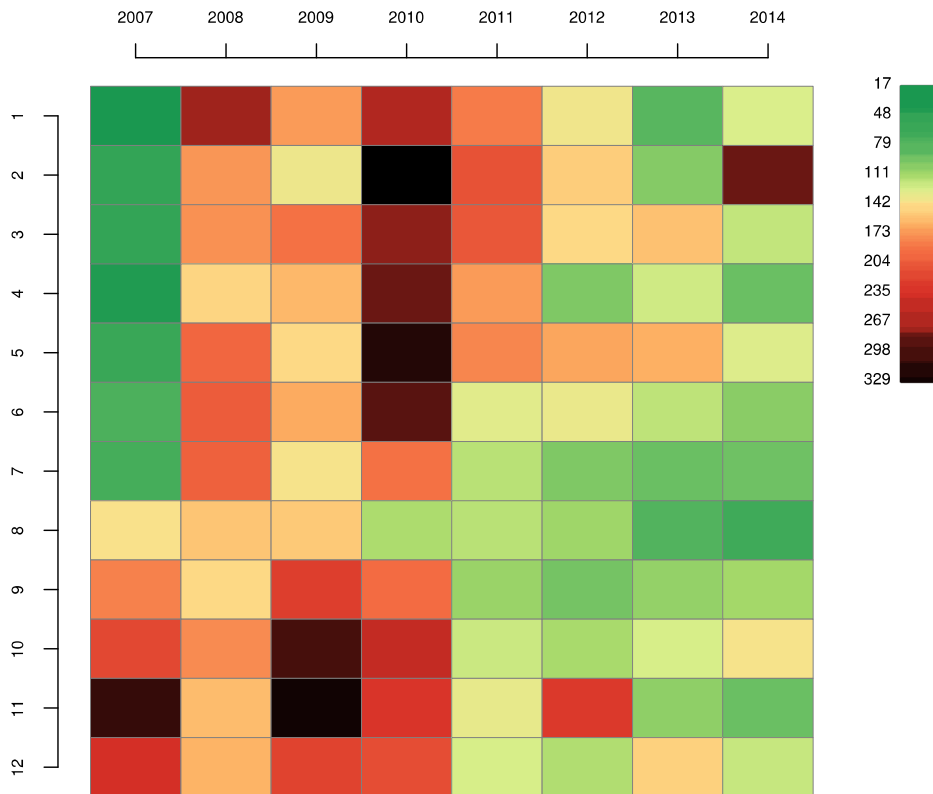
- 3 388 réponses différentes pour le champ prénom des promoteurs. 50% des occurrences de la liste (soit 80 % des réponses renseignées) ont pu être appariées avec les données Insee issues de l'état civil (le reste est notamment constitué de prénoms absents du dictionnaire, de variations d'orthographe, de fautes de frappe mais aussi de signatures de collectifs).
- Provisoirement 62 % d'hommes
- Possibilité : recherche « inexacte » (*soundex*, OM,...)

- **Profession des signataires**

- 129 293 réponses différentes pour le champ profession (sans les no de téléphone)
- Une partie non négligeable des réponses ne font pas référence à une situation professionnelle (« citoyen du monde »,...)
- Recodage ?

Évolutions dans le temps

Nombre de pétitions par mois (2007-2014)



Nombre de signatures par mois (2007-2014)



Distribution des signatures aux pétitions

Déciles du nombre de signatures aux pétitions :

	0%	10%	20%	30%	40%	50%	60%	70%	80%	90%	100%
N	1	2	4	7	13	23	45	89	192	544.20	111219

Répartition des signatures par catégories :

Catégorie	Nombre de pétitions	Proportions des pétitions	Rang	Nombre de signatures	Proportions des signatures	Rang	Différence de rang
Autres	2447	0.20	1	375991	0.10	5	-4
Politique	2276	0.18	2	793719	0.21	2	0
Social	1808	0.14	3	382819	0.10	4	-1
Droits de l'Homme	1743	0.14	4	456152	0.12	3	1
Protection animale	1379	0.11	5	1160975	0.31	1	4
Environnement, nature et écologie	1035	0.08	6	260975	0.07	6	0
Loisirs	795	0.06	7	71948	0.02	8	-1
Art et culture	652	0.05	8	236199	0.06	7	1
Humour/Insolite	398	0.03	9	6798	0.001	9	0

Géo-référencement

- Les promoteurs de pétitions et les signataires sont invités à indiquer leur lieu de résidence (code postal, localité et pays)
- **Problèmes :**
 - Les réponses manquantes
 - Non respect du format, fautes de frappe, orthographe, nom d'usage différent du nom officiel, les comiques qui habitent « Désopiland »,...
 - Codes postaux identiques d'un pays à l'autre, homonymies,...

Mobilisation d'une autre source pour identifier le pays de provenance : les adresses IP

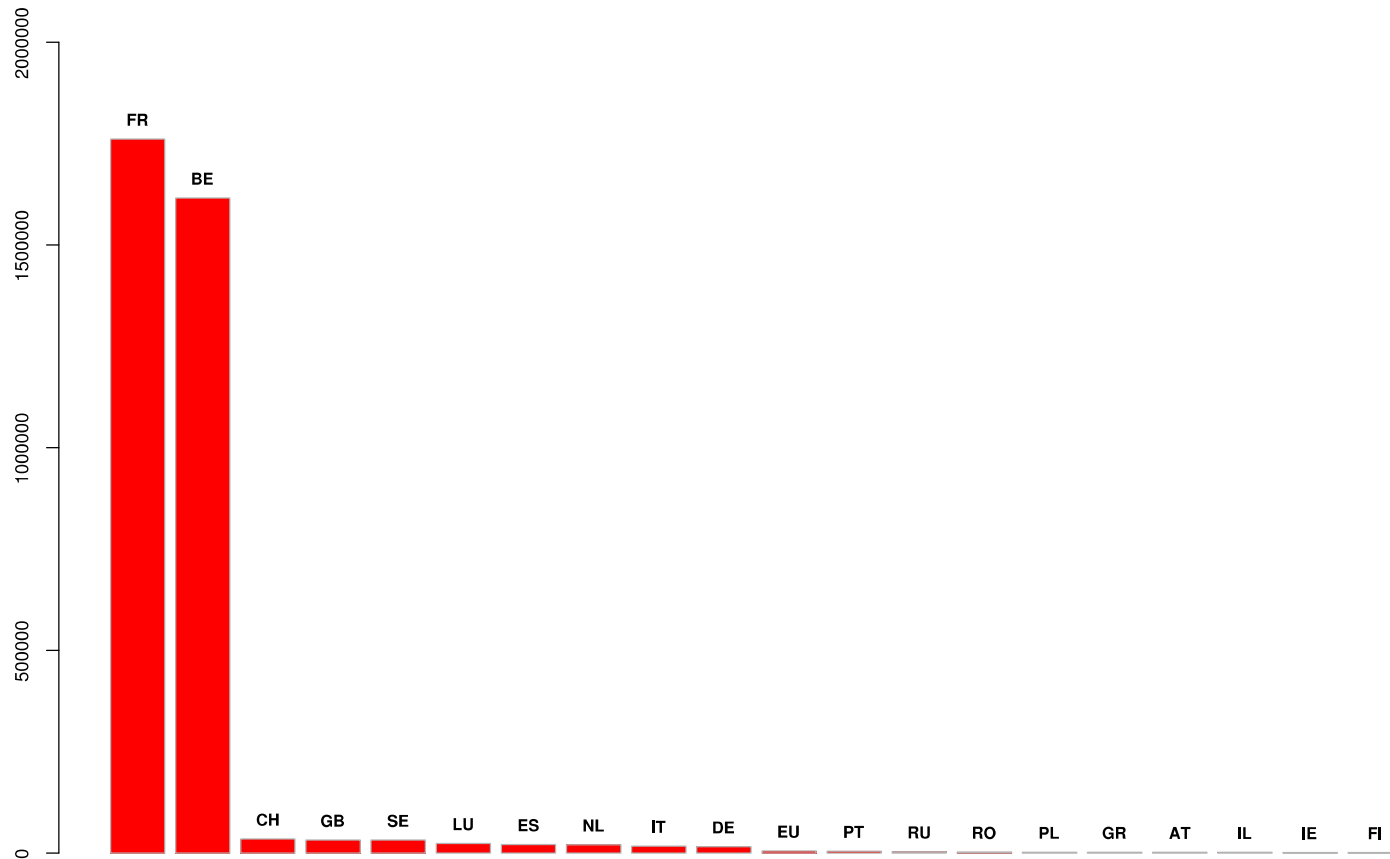
Géo-référencement au pays via les IP

- Le géo-référencement précis (et surtout fiable) au moyen de la seule adresse IP est...
 - ...*très* difficile
 - ...et impossible rétrospectivement
 - ...et pose des problèmes légaux (données directement identifiantes pour la Cnil)

Par contre, possibilité d'identifier le pays à partir des plages d'adresse (RIR)

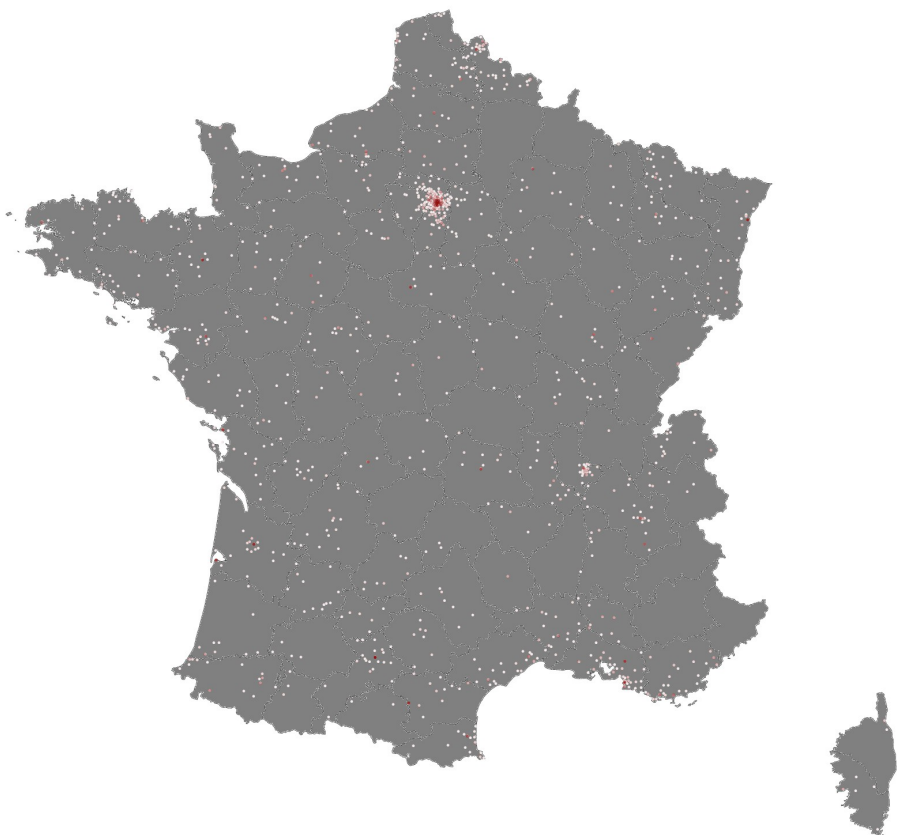
Pays de provenance (provisoire) des IP

- Les IP proviennent de 75 pays différents mais la France et la Belgique représentent 92 % des adresses identifiées

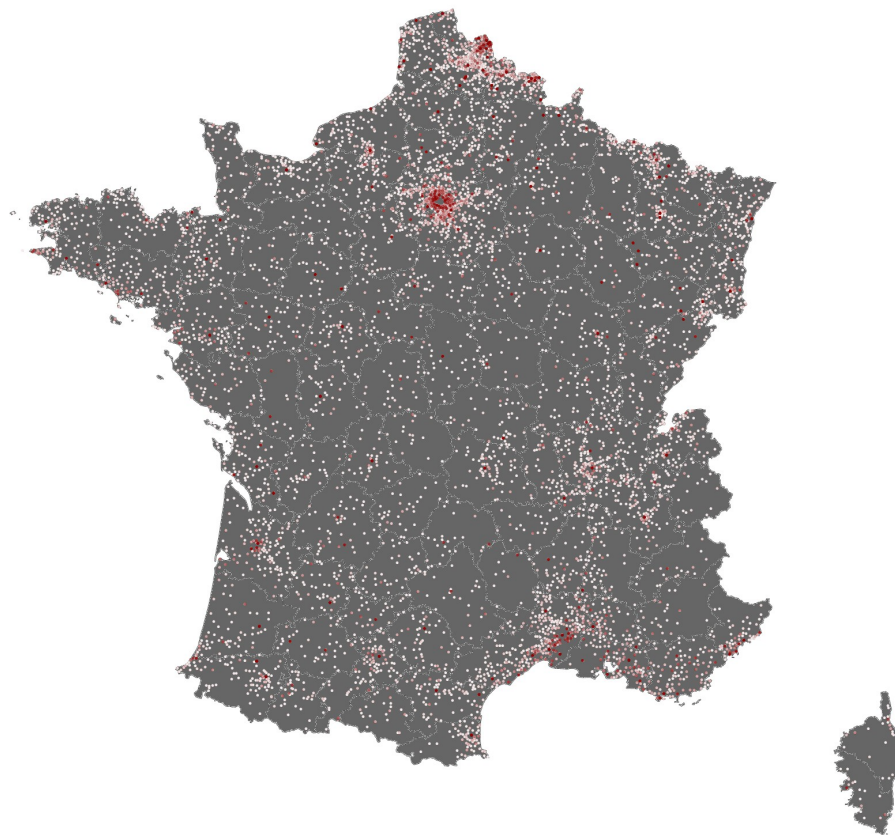


Communes de résidence des promoteurs et des signataires de pétition

Communes de résidence
des promoteurs de pétition



Communes de résidence
des signataires de pétition



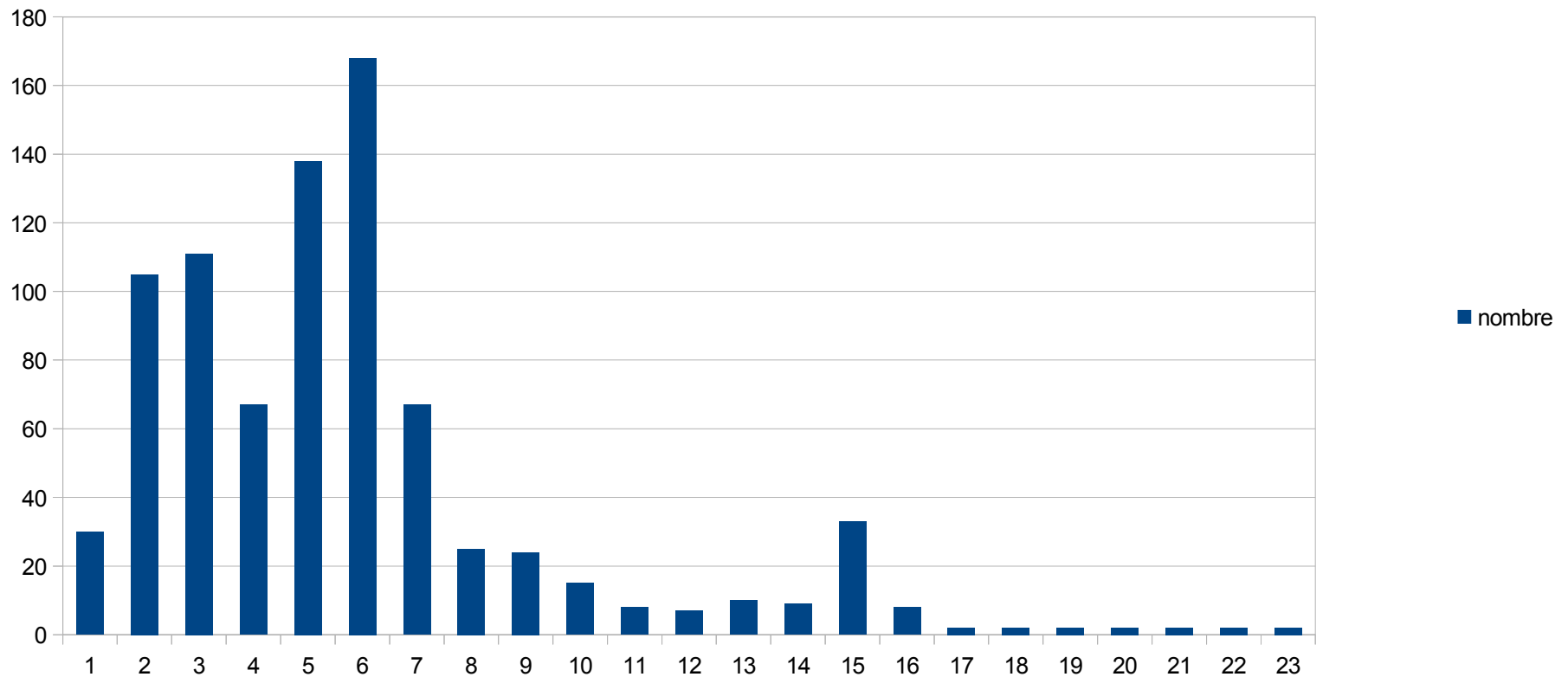
5.2 Étude d'une pétition

- Titre : « Pour une formation universitaire et professionnelle des enseignants en Aquitaine »
- Pétition lancée le 1^{er} janvier 2014
- 846 signatures étalées sur 29 jours à 4 signatures près.

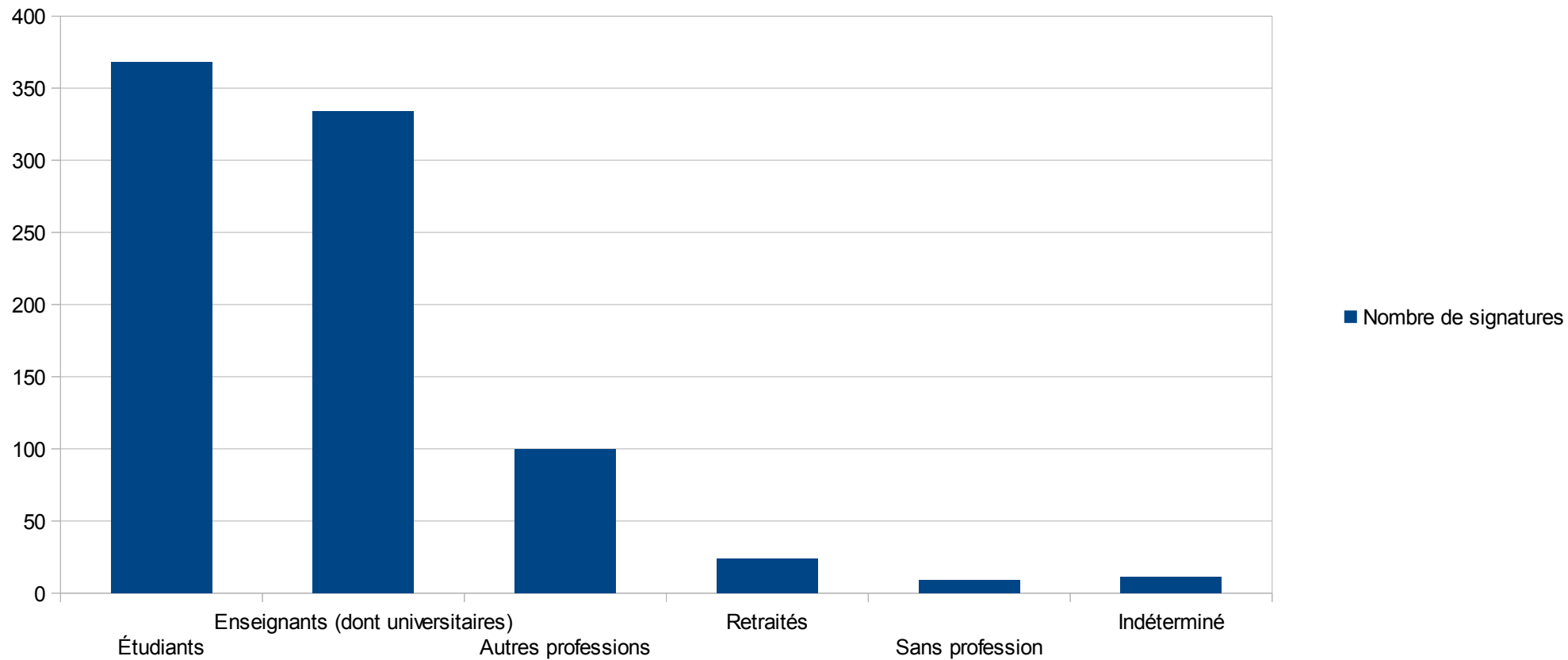
Diffusion de la pétition

Animation

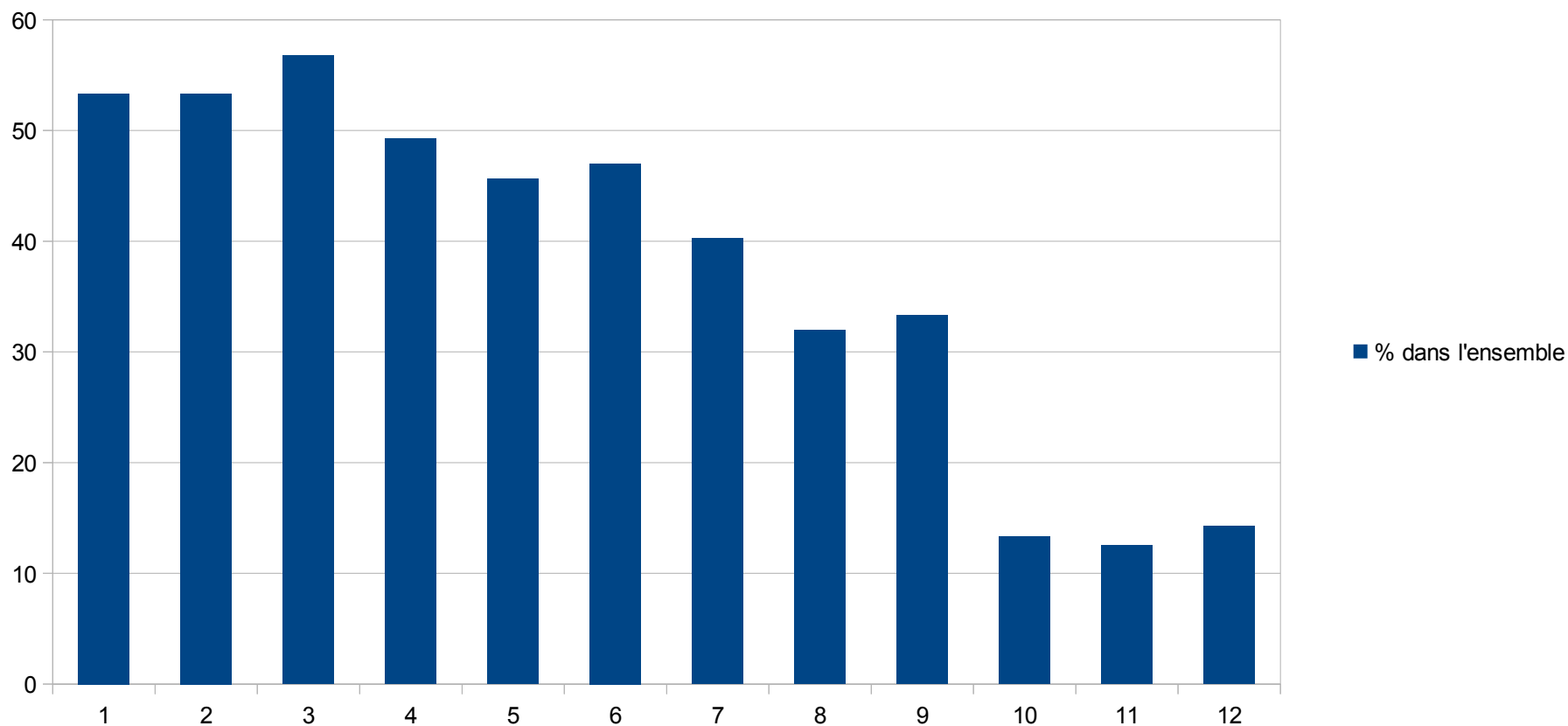
Répartition des signatures de la pétition selon le jour suivant la mise en ligne



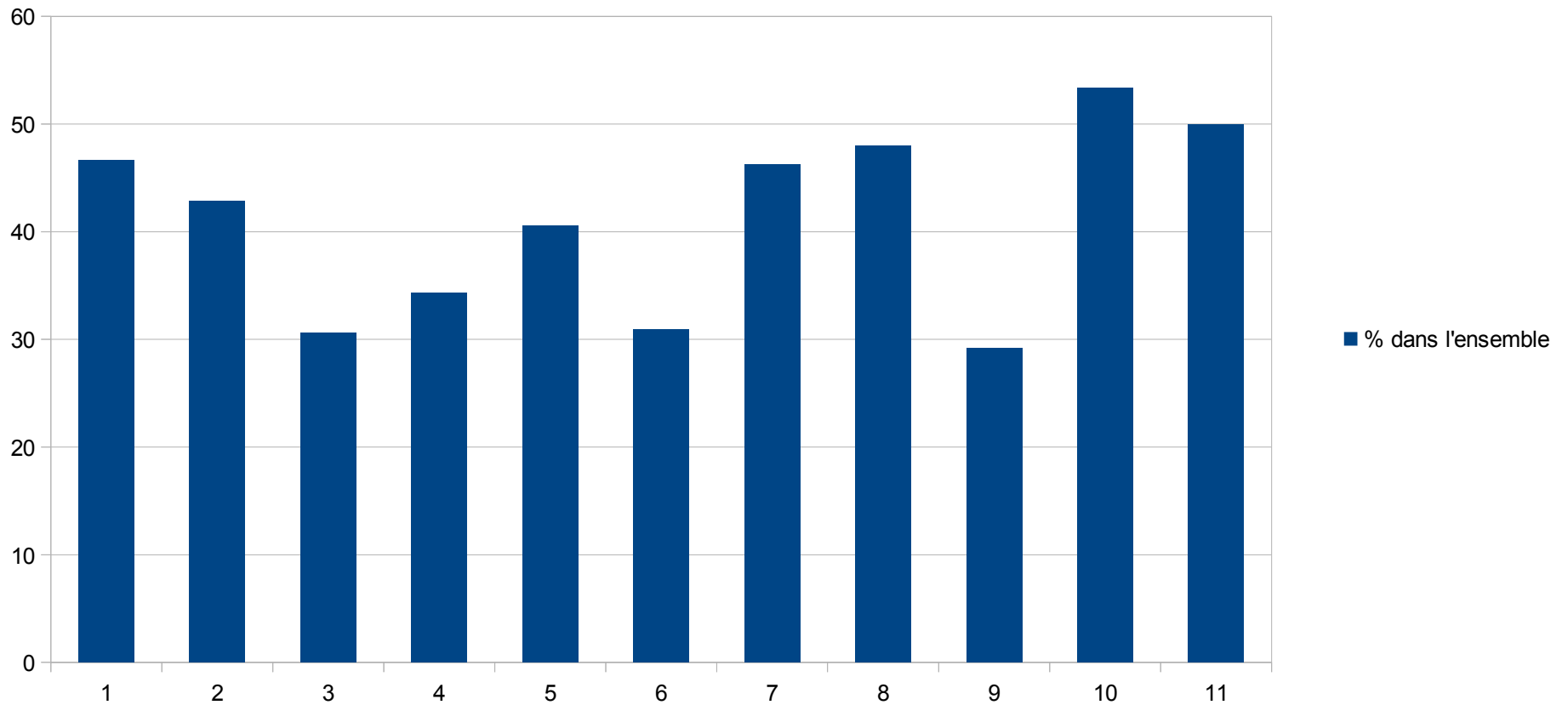
Les signataires selon le statut



Part des étudiants parmi les signataires selon le jour suivant la mise en ligne



Part des enseignants parmi les signataires selon le jour suivant la mise en ligne



Chronologie des signatures par statut

- Étudiants : rôle moteur dans les premiers jours.
- Enseignants : rôle prépondérant tout au long de la pétition. Baisse des signatures dès le 7ème jour.
- Autres professions : part réduite / signatures tardives
- Retraités : signent très tardivement la pétition, (0,7 % des signataires dans les 5 premiers jours, 5,3 % après).

Sur le « sursaut » du 15ème jour

- Hypothèse 1 : le sursaut s'explique par l'atteinte d'un nouveau réseau, en l'occurrence un réseau universitaire
- Indice : récurrence de signatures venant de communes qu'on ne trouve pas ailleurs, lesquelles sont souvent des signatures d'universitaires (6 de Mont-Saint-Aignan, 0 avant ; 6 de Rouen, 0 avant)
- Hypothèse 2 : l'atteinte de ce nouveau réseau s'explique par un nouveau canal de diffusion.
- Indice : appel à la grève diffusé le 17 janvier portant le même intitulé que la pétition (sans la mentionner) relayé par le SNES-FSU quand les signatures d'enseignants atteignent leur plus bas niveau (2 sur la journée). 7 signatures d'enseignants le lendemain, 21 le sur-lendemain.

Conclusion

- La base de données d'un site de pétition en ligne donne accès à une somme de ressources inédites, notamment grâce à son ampleur
- Prises dans leur ensemble, ces données posent cependant nombre de difficultés (réponses manquantes, interprétation difficile, etc.)
- L'étude de cas de pétitions, associée à la mobilisation d'autres matériaux (entretiens, analyse documentaire, etc.) permet de résoudre certains de ces problèmes.
- Cette démarche nous a par exemple permis de consolider certaines hypothèses : les nouvelles technologies constituent moins un mode de mobilisation politique parallèle aux formes classiques de mobilisation qu'un mode de mobilisation qui s'articule à ces formes classiques.

Merci pour votre attention