

- USA

Bleu coton

Calgene, une firme de biotechnologies californienne, associée à Agracetus, a entrepris de modifier génétiquement le Cotonnier (Malvacée du genre *Gossypium*) en y introduisant des gènes de l'Indigotier (Légumineuse du genre *Indigofera*) responsables de la couleur bleue. Ceci pour répondre à la demande de l'industrie américaine du *jean*.

NDLR : le laboratoire des Palmipèdes gras de l'INRA (sis près de Toulouse) pourra envisager de vendre les gènes responsables de la couleur caca d'oie à l'armée.

D'après *La lettre de l'Expansion*, n° 1189, du 3 janvier 1994.

- EUROPE

Charmant

La charmille (« Nom donné aux berceaux, haies et tonnelles de charme », dicit le *Larousse agricole* de 1921) la plus longue d'Europe, celle de la Reid, mesure 573 m, est constituée de 4 500 charmes, plantés pour la plupart en 1885, et a été classée en 1979.

Le syndicat d'initiative de la Reid entreprend l'inventaire des charmilles d'Europe et lance, par ces lignes, un appel à toute personne susceptible de l'aider par des renseignements.

Ecrire à : Syndicat d'initiative, Michel Mathieu : 848 Basse Desnié, 4910 La Reid (Belgique).

- FRANCE

Génie rural

Les derniers talus bretons ont été arasés lors des opérations de remembrement. Un enseignant de Landernau, Mikael Madeg, militant de la culture bretonne, les fait renaître. Les anciens ont livré leurs secrets de fabrication à son magnétophone ; à partir de ce savoir-faire, il a construit 250 m de talus, écrit un livre (en breton) et anime une « école du talus » ouverte aux professionnels du génie rural comme aux amateurs, gratuitement.

D'après *Ouest-France*, du 4 novembre 1993.

- GRANDE-BRETAGNE

Eau stérilisée

Les poissons hermaphrodites pêchés dans 31 rivières britanniques révèlent la présence dans l'eau d'hormones oestrogènes féminines, selon le ministère britannique de l'Environnement. Ces hormones parviennent dans l'eau par l'urine des femmes qui utilisent des pilules contraceptives ; elles ne sont pas éliminées par les procédés actuels de traitement des eaux et peuvent donc se retrouver dans l'eau du robinet. Peuvent-elles affecter les humains, à ces concentrations très faibles mais « efficaces » sur les poissons ?

D'après la *Dépêche de l'environnement*, du 12 janvier 1994.

- PLANETE

Pôle d'excellence

Par arrêté du 8 février 1994 portant nomination au comité de l'environnement polaire, est désigné en qualité de membre permanent M. Pascal (Michel), directeur de recherche à l'Institut national de la recherche agronomique.

Second titre de gloire du promu : il collabore régulièrement au *Courrier de l'Environnement*.

D'après le *Journal officiel de la République française* du 24 février 1994.

- ANGLETERRE

Phosphates clean

Les phosphates sont utilisés, entre autres, comme adjuvants dans les lessives. Impliqués dans l'eutrophisation des cours d'eau et des lacs (où ils apporteraient des éléments nutritifs excédentaires, favorisant le développement d'algues qui épuisent tout l'oxygène), ils sont interdits dans plusieurs pays européens.

Une récente étude menée par le cabinet LandBank de Londres, *The Phosphate Report*, conclut à leur innocuité relative, à la suite d'épreuves comparatives menées « du berceau à la tombe » avec leur substitut, les « Zeolites/polycarboxylates ». Bien plus, les phosphates peuvent être récupérés dans les stations de traitement des eaux usées. Leur interdiction se révélerait donc sans fondement et doit être levée.

D'après le communiqué de l'association SCOPE (Scientific committee on phosphates in Europe), du 8 mars 1994.

Pour tout renseignement complémentaire :

Sandrine Vigne, Polytems conseil : 20, rue de l'Arcade, 75008 Paris. Tél. : 49 24 05 04 ; fax : 49 24 96 02.

• **CORSE**

Cabri, c'est pas fini

Le Centre international d'études et de recherches sur la production et la valorisation des laits de brebis et de chèvres (le CIRVAL) se veut un centre de ressources à la disposition des acteurs de ces filières pour améliorer leur information, qui effectue une veille collective en science, technologie, économie, communication, organisation.

Une équipe permanente, basée à Corte, sera en liaison avec divers « lieux ressources » et animera un réseau de correspondants et d'experts, au service des utilisateurs.

Contact : François Vallerand, CIRVAL : BP 5, 20250 CORTE. Tél. : 95 45 22 22 ; fax : 95 45 22 20.

• **FRANCE**

Méthane roulant

La station d'épuration des eaux usées (de Marquette) produit un gaz qui, au lieu d'être brûlé au bout d'une torchère, est récupéré, stocké, comprimé, placé sur la galerie de toit d'un bus (de Lille), envoyé dans le moteur, allumé par des bougies et finit comme gaz d'échappement, en générant moins de pollution que le gazole habituel, tout en propulsant ledit autobus (et ses passagers) sur une distance de 250 km (une journée d'exploitation).

L'opération est co-financée par la Communauté urbaine de Lille et par le conseil régional et l'ADEME pour un montant de 6 millions de francs.

D'après le communiqué de presse de la communauté urbaine de Lille du 17 mars 1994.

FRANCE

$$\left[\frac{CES}{250 < RMI < 300} \right] 12 CEE \in CDTM \Rightarrow 2000 km(SP)$$

Cette excellente formule est celle de l'entretien de 2 000 km de sentiers de promenade par 250 à 300 *érémistes*, encadrés par 12 chefs d'équipe expérimentés, employés chaque année par le Comité départemental du tourisme de la Moselle sous contrat emploi-solidarité pour sauvegarder le patrimoine du département. Pas seulement les sentiers ; une formule annexe décrirait les travaux de débroussaillage, reconstruction d'une maison troglodyte, curage de cours d'eau, installation de pontons d'observation et de passerelles...

Pour tout renseignement complémentaire :
 Claude Dupuis-Remond, attachée de presse
 Cabinet du président, Hôtel du département, 1, rue du Pont-Moreaux, 57036 Metz cedex 1. Tél. : 87 37 58 05 ; fax : 87 37 58 06.



• PAYS-BAS

Un polder à la mer

Les Autorités néerlandaises ont décidé, pour la première fois, de rendre un polder à la mer. Tiengemeten, petite île sous-peuplée de 7 km de long au sud de Rotterdam, a été "élue" pour permettre le retour des oiseaux (oies sauvages, hérons, spatules, cormorans, ...) via le départ de l'homme et le retour de l'eau. Ce tribut à l'écologie coûtera environ 300 millions de francs aux autorités qui, en plus de l'inondation volontaire de l'île, devront raser les maisons et reloger les fermiers et particuliers expropriés (soit 37 personnes).

Ce projet est loin de faire l'unanimité. Les insulaires sont contre bien sûr, mais aussi une partie de la population stupéfaite puis indignée par l'immersion brutale d'une portion de cette terre qu'ils ont patiemment arrachée à la mer pendant des siècles. Un groupe d'action représentant les intérêts des habitants de Tiengemeten s'est constitué depuis le 1^{er} janvier 1994. La bataille contre les pouvoirs publics, la « mafia verte » et... les oiseaux, n'est, d'après eux, peut-être pas perdue.

D'après *Le Monde*, du 4 mars 1994

• FRANCE

Un nome, un vrai

Brigitte Bardot a réclamé, le 9 mai 1994, des mesures urgentes pour améliorer la condition des animaux. La France disposerait, en ce domaine, d'une législation « médiocrement satisfaisante qui manque gravement du manque de contrôle et de moyens [...]. Nous avons déjà des agronomes, il nous faut des zoonomes ».

NDLR : pour améliorer le cadencement de la circulation des usagers des transports en commun souterrains, il nous faut des...

D'après *AGRA France*, du 14 mai 1994.

• FRANCE

Prix

L'association Protection des plantes et environnement (PPE) a désigné (et couronné le 21 février 1994) quatre jeunes lauréats :

- Paul-André Calatayud : Etude des relations nutritionnelles de la cochenille du manioc avec sa plante-hôte ;
- Jérôme Gauthier : Haies composites et strate herbacée : incidences sur les populations d'arthropodes d'un verger de pêchers conduit en protection intégrée dans la moyenne vallée du Rhône (travail effectué avec l'INRA de Saint-Marcel-lès-Valence et de Montfavet) ;
- Till Hoffstadt : Evolution de populations naturelles d'oïdium de l'orge soumises à différentes pressions de sélection de l'hôte ;
- Corinne Smith : Modélisation du Mildiou de la vigne : perspectives d'application dans le vignoble champenois.

Quant à Marc Subirana, il s'est vu décerner un prix « spécial abeille » pour son mémoire de DEA réalisé à l'INRA de Montfavet sur le Bourdon et l'Abeille en tant que pollinisateurs du melon cultivé sous abris isolés.

NDLR : Bravo !

PPE : 1, rue Gambetta, 92100 Boulogne-Billancourt. Tél. :46 05 05 51.

• FRANCE

Crévingieux les belles jachères !

Le groupe céréalier CAVAP/VANAGRI, coopérative sise à Villeneuve-l'Archevêque (Yonne) a pris l'initiative de proposer aux agriculteurs du sénonais de cultiver artistiquement leur jachère. Le groupe, par cette action, souhaite donner à l'opinion publique une image de l'agriculture plus ouverte sur l'extérieur et soucieuse d'embellir l'environnement.

L'article 4 du règlement stipule que « libre cours est laissé à l'imagination de chaque participant, à la simple condition que la réglementation nationale sur les jachères soit respectée (...)».

NDLR : Rendez-vous à l'automne pour la remise des prix. Le Courrier envisage fortement d'y être.

Contact : Gil Kressmann, Soprano, 16, rue de Bruxelles, 75009 Paris. Tél. : 42 85 48 50.

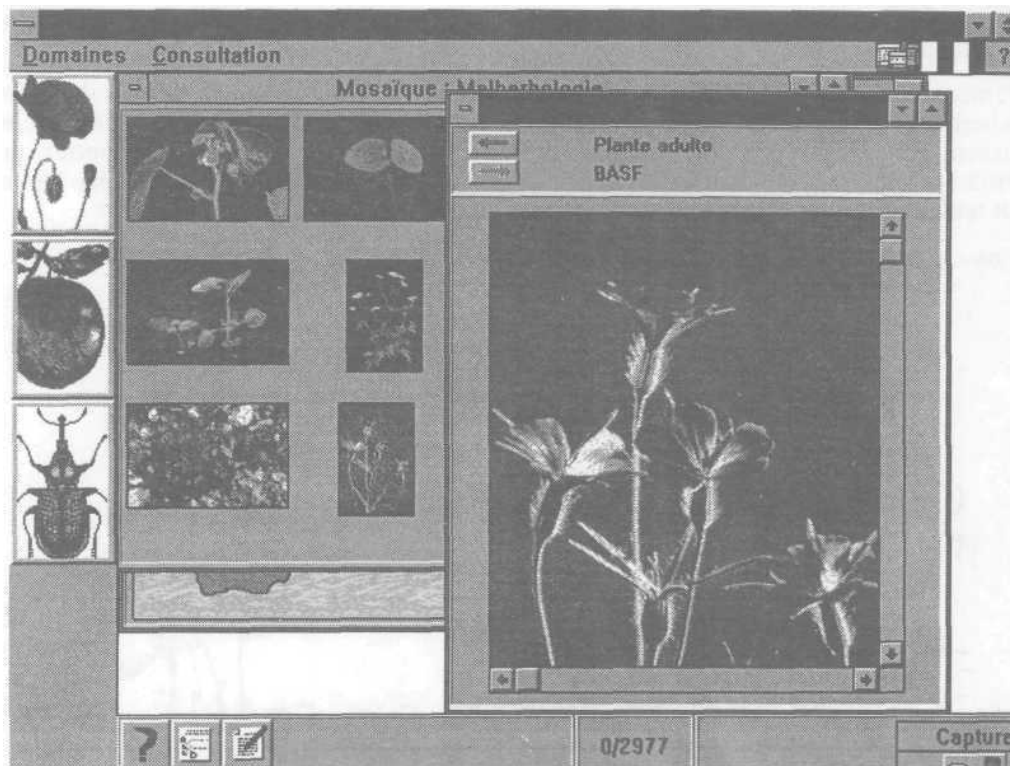
• EUROPE

Hypermalin

Oui, il est désormais possible de choisir ses mauvaises herbes selon des critères esthétiques et d'augmenter ainsi ses chances pour certains concours (voir ci-dessus). Grâce à HYPP, logiciel encyclopédique « hypermédia pour la protection des plantes ».

Sérieusement, plantes adultes et plantules (du domaine ouest-européen) y sont décrites (botaniquement et écologiquement) et représentées en couleurs. L'écran représenté ci-dessous illustre un des modes d'accès aux informations : la mosaïque d'images. Pour qui souhaite mettre un nom sur une plante adventice, utilisation il est vrai plus normale que celle évoquée plus haut, un module de reconnaissance, dit « mode guidé » est disponible, très efficace.

NDLR : ceci est une publicité pour un produit INRA dont une bonne part (la Zoologie) a été conçue et réalisée à la DPEnv. (A. Fraval et ses collaborateurs) ; le logiciel est en cours de vérification et de mise au point finale et nous reviendrons (inlassablement) sur le sujet...



- AFRIQUE

Baobabaobab

Le Continent africain contiendrait deux fois plus de bois que ce qu'indiquait les précédentes estimations. Ces arbres « en plus » pourraient peut être résoudre le problème du « CO₂ manquant » ; en effet, l'évaluation des quantités de gaz carbonique absorbé par les océans et la végétation ne permet pas d'expliquer le sort d'un milliard de tonnes de gaz carbonique.

La réévaluation de la biomasse végétale africaine provient de deux études - l'une britannique à l'initiative de la Banque mondiale et l'autre réalisée par l'Organisation pour l'agriculture et l'alimentation (FAO) - qui ont mis en oeuvre des relevés depuis des satellites couplés à des recensements sur le terrain.

D'après *La Dépêche de l'environnement*, du 17 juin 1994.

- ALLEMAGNE

Ravaudage

Il semblait bien admis que le trafic aérien participait à la destruction de la couche d'ozone qui protège les êtres vivants des rayons ultra-violet. Il avait été montré que la combustion du kérosène, carburant des réacteurs des avions, provoquait le dégagement d'oxyde d'azote, catalyseur des chloro-fluoro-carbone (CFC), agresseurs de l'ozone.

Eh bien... ce serait tout le contraire. Pour le professeur Ulrich Schumann de l'Institut pour la physique de l'atmosphère, les oxydes d'azote détruisent les CFC. Il en résulterait un argument environnemental de moins contre le futur *Concorde* européen...

D'après une fiche d'actualité scientifique et technique publiée par l'Ambassade de France en Allemagne, du 11 mai 1994.

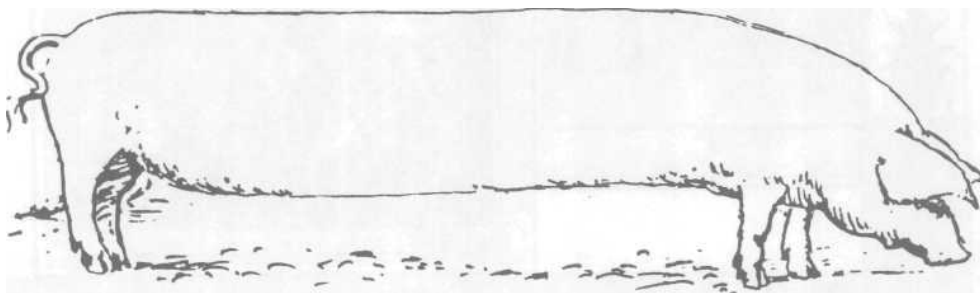
- PACIFIQUE

Rizière de diamants

Les ventes d'herbicides augmentent de 20% par an aux Philippines. D'ici à la fin du millénaire, on s'attend à une explosion de la demande en Chine et en Inde ; les ventes y passeraient de 67 à 550 millions de dollars...

Parallèlement un dossier publié par *New Scientist* annonce que massivement utilisés dans les rizières, certains herbicides sont « aussi toxiques pour les humains que pour les insectes »... Et les scientifiques se réunissent pour mettre au point des plans de réduction des quantités utilisés, montrer qu'il existe des alternatives aux moyens chimiques pour maîtriser la concurrence faite au riz par les mauvaises herbes et tenter de limiter le recours aux pesticides aux cas désespérés.

D'après la *Dépêche de l'Environnement* n°455, du 10 mai 1994.



délasser vos doigts fatigués et votre esprit surmené,
réussissez un tour de main difficile,
épatez vos amis avec une oeuvre personnelle,
occupez vos enfants,

mais aussi... et surtout
adoptez un animal que votre compagnie rendra heureux
(à moins que vous ne préfériez le griller ou le mitonner !),
augmentez la biodiversité grâce à des formes animales nouvelles,
bloquez du carbone et empêchez-le d'entretenir l'effet de serre,

bref...
recyclez vos papiers !

leçon de base : l'ontogénie de la cocotte en papier
Neogallus papyrus (Fraval, 1994)

les explications sont au verso

