



HAL
open science

Responsabilité sociale et incitations : partage et don des étudiants dans une framed field experiment

Mélody Leplat, Youenn Loheac

► **To cite this version:**

Mélody Leplat, Youenn Loheac. Responsabilité sociale et incitations : partage et don des étudiants dans une framed field experiment. 29. Journées de Microéconomie Appliquée (JMA), Jun 2012, Brest, France. hal-01209031

HAL Id: hal-01209031

<https://hal.science/hal-01209031>

Submitted on 3 Jun 2020

HAL is a multi-disciplinary open access archive for the deposit and dissemination of scientific research documents, whether they are published or not. The documents may come from teaching and research institutions in France or abroad, or from public or private research centers.

L'archive ouverte pluridisciplinaire **HAL**, est destinée au dépôt et à la diffusion de documents scientifiques de niveau recherche, publiés ou non, émanant des établissements d'enseignement et de recherche français ou étrangers, des laboratoires publics ou privés.

Responsabilité sociale et incitations : partage et don des étudiants dans une *framed field experiment*

Mélody LEPLAT^{a, b, c}, Youenn LOHEAC^{a, d, *}

^a – ESC Bretagne Brest, 2 avenue de Provence, CS 23812, 29238 Brest Cedex 3, France

^b – Agrocampus Ouest, UMR1302, F-35000 Rennes, 65 rue de Saint-Brieuc, CS 84215, 35042 Rennes Cedex, France

^c – INRA, UMR1302, F-35000 Rennes, 65 rue de Saint-Brieuc, CS 84215, 35042 Rennes Cedex, France

^d – CREM, CNRS et Université Rennes 1, 7 place Hoche, 35065 Rennes Cedex, France

* – Auteur correspondant : ESC Bretagne Brest, 2 avenue de Provence, CS 23812, 29238 Brest Cedex 3, France. Tel. : 02 98 34 45 05. Email : yloheac@esc-bretagne-brest.com

----- *VERSION PRELIMINAIRE ET INCOMPLETE* -----

Résumé :

Dans le cadre d'une étude sur la responsabilité sociale à travers le partage et le don, nous étudions l'impact d'une charte sur la participation et sur le montant (partagé ou donné). Une expérience de terrain a été conduite auprès d'étudiants d'une Ecole de Commerce, le système incitatif ne repose pas sur de l'argent mais sur des points dits « alternants » utiles dans le cadre de l'obtention de leur diplôme. Ces étudiants sont invités à en donner pour des projets soutenant diverses causes (humanitaire, diversité, environnement). Les statistiques descriptives ne révèlent pas d'effet « Charte ». L'analyse est approfondie grâce à des modèles emboîtés permettant la prise en compte de mécanismes de décision spécifiques.

Mots clés : *framed field experiment, nested logit, incitations, jeu du dictateur, don*

Codes JEL : C35, C93, D03

1. Introduction (*--- incomplète*)

Le partage et le don sont des comportements socialement responsables qu'il est a priori bénéfique de voir se diffuser dans la population. Les études sont un moment de la vie où les individus peuvent être sensibilisés à ces comportements à travers diverses actions encadrées ou non par l'établissement dans lesquels ils sont.

Pourquoi les individus adoptent-ils un comportement responsable ? Les motivations intrinsèques sont associées à l'altruisme. D'un point de vue psychologique, il s'agit d'« une

disposition bienveillante à l'égard des autres, fondée sur la sympathie »¹, et du point de vue de la morale, de la « conduite de l'homme responsable qui pose comme but de l'activité morale l'intérêt de ses semblables »². Selon Benabou et Tirole (2010, p.3), « notre action définit quel type de personne nous sommes, aux yeux des autres et, ce n'est pas moins important, à nos propres yeux »³. Ainsi, en fonction du choix de l'action faite ou de l'absence d'action chacun s'identifie auprès des autres et forge sa propre personnalité.

Il est également des méthodes incitatives permettant d'orienter les choix ou le montant des contributions des individus (Thaler et Sunstein, 2010). Nous introduisons dans notre expérience une référence au fait que les individus se sont engagés à adopter une démarche socialement responsable dans le cadre d'une Charte. Cette incitation nous semble faire partie des *méthodes douces* décrites par Thaler et Sunstein (2010).

Dans le cadre d'une expérience de terrain mettant en jeu des étudiants devant faire un partage dans le jeu du dictateur et faire des dons à des projets, nous tenterons de répondre aux questions suivantes :

- Les résultats du jeu du dictateur sont-ils dépendants du fait que les incitations ne reposent pas sur un partage monétaire ?
- La répartition dans le jeu du dictateur est-elle influencée par un rappel d'engagement responsable ?
- Les dons sont-ils influencés par un rappel d'engagement responsable ? Sont-ils en lien avec le partage dans le jeu du dictateur ?
- Qu'est-ce qui influence la destination du don parmi plusieurs destinations possibles ?

Les réponses à ces questions sont apportées par une analyse statistique et descriptive des données récoltées auprès de 240 étudiants, ainsi que par le test de modèles emboîtés permettant la prise en compte de mécanismes de décision spécifiques.

Après une description du design expérimental (section 2), nous présentons la stratégie économétrique dans le cadre de l'estimation des choix de projets recevant des dons (section 3). L'ensemble des résultats sont présentés dans la section 4. La section 5 discute et conclue le travail précédemment décrit.

2. Design expérimental

2.1. Jeux et incitations

Dans cette expérience, le système incitatif repose sur ce que nous appelons des « points alternants » (notés *PA* par la suite). Les étudiants de l'ESC Bretagne Brest doivent acquérir 60 *PA* par an. Une partie de ces points sont obtenus par leur validation de matières telles que l'informatique et les langues. L'autre partie est acquise en fonction de leur investissement

¹ - Selon le Centre National de Ressources Textuelles et Lexicale (www.cnrtl.fr) pour le mot « altruisme ».

² - Selon le Centre National de Ressources Textuelles et Lexicale (www.cnrtl.fr) pour le mot « altruisme ».

³ - Phrase originale : « Our conduct defines what kind of person we are, in the eyes of others and, no less importantly, in our own eyes ».

dans des structures associatives et des actions conduites au sein de l'établissement (participation aux actions commerciales, organisations de conférences et autres événements de la structure). La validation d'au moins 60 points par an est une condition de diplôme à la fin des deux cycles principaux. Ces cycles sont le *Bachelor en Management* (L1, L2, L3) et le cursus *ESC Grande Ecole* (L3, M1, M2). Ces points revêtent donc une certaine importance pour les étudiants, mais ne sont pas transférables comme une monnaie par exemple. Les incitations mises en œuvre dans cette expérience ne sont donc pas monétaires, mais elles ne sont pas non plus hypothétiques. L'avantage de cette méthode est que dans le cadre de dons, les participants peuvent être moins « riches » en *PA* après l'expérience qu'avant d'avoir répondu au questionnaire.

Deux jeux sont présentés à tous les étudiants. Dans le jeu du dictateur, chaque étudiant reçoit 5 *PA* qu'il peut partager avec un autre étudiant de l'ESC Bretagne Brest qui sera tiré au hasard. Il est précisé qu'à l'issue de ce questionnaire, 20 étudiants « donneurs » seront tirés au sort et recevront réellement 5 *PA* moins le nombre de points alternants qu'ils ont donnés. 20 étudiants « receveurs » seront également tirés au sort et recevront ce qui a été donné.⁴ Les autres étudiants ne recevront rien en réalité. Après ces précisions, il est demandé aux étudiants combien de *PA* ils souhaitent donner, et ils cochent leur montant parmi les 11 proposés : de 0 à 5 avec des pas de 0,5.

Tableau n°1. Projets pouvant recevoir des dons de PA

Projet	Association	Action
GLOBAL VILLAGE	ISA	Organisation d'un tour du monde des cultures présentes à l'ESC en une soirée.
VOYAGE DECOUVERTE	ISA	Organisation de voyage de découverte pour les étudiants étrangers.
BALOU	Humasso	Organisation d'un séjour de découverte des châteaux de la Loire pour des enfants du Secours Populaire (en août 2011).
COURSE DE L'ESPOIR	Humasso	Organisation d'une course à pied / marche au profit de l'association "Céline et Stéphane" (Fédération Leucémie Espoir) (le 27 mars 2011).
SURF ECOLO	Humasso	Organisation d'une journée nettoyage de plage et initiation aux sports de glisse.
NOUNOURS	Humasso	Organisation de récoltes de fonds pour animer le service pédiatrie de l'Hopital Morvan. ⁵
GUIDE ECOLO	Humasso	Rédaction d'un guide pratique des gestes essentiels pour la préservation de notre environnement
Aucun		

Le deuxième jeu est un jeu de don, il est considéré indépendamment des gains obtenus dans le jeu du dictateur dans la mesure où ceux-ci ne sont pas connus au moment où les étudiants répondent. Les participants peuvent donner une partie de leurs *PA* à un projet conduit au sein de l'ESC Bretagne Brest. Les étudiants qui contribuent à ce projet pourront ainsi recevoir un

⁴ - L'ESC Bretagne Brest a accepté de nous doter 100 *PA* (5 *PA* fois 20 étudiants « donneurs »).

⁵ - CHRU de la ville de Brest.

plus grand nombre de *PA* que ce qui est initialement prévu. Il est précisé que leur don sera réellement déduit du montant de leurs *PA*. Les participants indiquent ensuite le montant de *PA* qu'ils sont prêts à donner. Dans la question qui suit, sur la même page, il leur est demandé de dire à quel projet ils souhaitent que leurs points soient attribués (tableau 1).

Si le participant ne souhaite donner à aucun projet, il lui est demandé d'expliquer brièvement ses raisons.

2.2. Déroulement de l'expérience

Nous qualifions cette expérience de *framed field experiment* (Harrison et List, 2004, p.1014) dans la mesure où le contexte ainsi que les incitations sont liées à l'environnement direct de la vie des étudiants dans l'établissement concerné.

L'expérience consiste en un questionnaire en ligne (Google Formulaires) auquel les étudiants ont pu répondre entre le 26 janvier 2011 et le 3 février 2011 (9 jours). 740 étudiants de l'ESC Bretagne Brest (campus de Brest et campus de Vannes) ont été invités par email (en français et en anglais, tout comme le questionnaire) à répondre à un questionnaire dans le cadre d'une conférence durant laquelle les résultats leurs seront présentés. Il est précisé que « Votre intérêt est que vos réponses vous permettront de gagner des points alternants qui vous seront réellement attribués ». Deux relances ont été effectuées.

Deux traitements ont été mis en œuvre. Dans le premier que nous intitulons « Charte », il est dès le début rappelé aux participants le contexte suivant :

En tant qu'étudiant de l'ESC Bretagne Brest, vous avez signé la Charte du Réseau Français des Etudiants pour le Développement Durable (REFEDD) qui est annexée au Livret de l'Etudiant.

Afin d'en reprendre connaissance, vous pouvez télécharger cette charte à l'adresse suivante : <http://www.youennloheac.fr/REFEDD.pdf> (pour y accéder, veuillez "copier-coller" cette adresse dans votre navigateur).

Vous vous y engagez notamment à :

« 5/ soutenir les actions régionales, nationales et internationales de sensibilisation au respect de l'environnement et des droits humains fondamentaux. »

Le deuxième traitement, que nous intitulons « Contrôle » n'inclut pas cette information. La population des étudiants a été divisée en deux groupes en tenant compte de leur répartition par cycle. Un groupe a reçu le questionnaire « Charte » et l'autre groupe le questionnaire « Contrôle ».

Le questionnaire est construit tel que décrit dans le tableau 2.

Tableau 2. Déroulement du questionnaire

Partie	Intitulé	Contenu
1	Introduction	- Présentation - Numéro d'étudiant
1.5	Charte	- Enoncé de la Charte (pour le groupe « Charte » seulement)
2	Dictateur	- Présentation - Partage
3	Don	- Présentation - Somme donnée - Destination de la somme - Si « aucune », raisons
4	Engagement	- Avoir donné son sang - Activités associatives au sein de l'ESC Bretagne Brest - Activités associatives à l'extérieur. Si « oui », lesquelles ? - Quelles est la dernière action responsable que vous ayez faite ? - Quelle est l'action responsable la plus significative que vous ayez faite ?
5	Socio-démo	- Genre - Année d'étude - Age le jour du questionnaire - Nationalité - Pays de naissance - Activité du père - Activité de la mère - Exercice d'une activité rémunérée. Si « oui », combien d'heures par semaine en moyenne. - Mode de logement
6	Clôture	- Nombre de PA que le participant pense avoir pour ses activités extrascolaires (c.-à-d., en-dehors des langues, informatique, etc.) - Remerciement pour la participation

Le tirage au sort des 20 étudiants « donneurs » et des 20 étudiants « receveurs » a été fait par la suite et leur liste (par numéro d'étudiant) ainsi que les PA attribués ont été communiqués lors de la conférence présentant les résultats (9 février 2011).

2.3. Présentation de l'échantillon

Sur les 740 étudiants de l'ESC Bretagne Brest qui ont été invités à répondre au questionnaire, 240 y ont participé (retour de 32,4%). Le tableau 3 présente ces étudiants en fonction du traitement auquel ils ont participé.

Pour vérifier ex-post si les individus deux groupes ont en moyenne les mêmes caractéristiques, nous avons estimé la probabilité d'être dans le groupe « Charte » plutôt que dans le groupe « Contrôle » (colonne « Probit Charte », tableau 3). Seul le fait d'avoir 21, 23 et 24 ans et plus plutôt que 18 ans a un effet négatif (significatif) sur le fait d'être dans le groupe « Charte ». Si l'âge par la suite un effet dans les estimations nous devons être prudents quant aux interprétations.

Tableau 3. Description de l'échantillon par traitement

Variable	Groupe « Contrôle » N=117	Groupe « Charte » N=123	Probit Charte		
			Coef.		S.E.
Femme	50,4%	43,1%	-0,174		(0,177)
Age : 18 ans	6,8%	16,3%	<i>Ref.</i>		
Age : 19 ans	9,4%	14,6%	-0,267		(0,393)
Age : 20 ans	12,8%	18,7%	-0,580		(0,415)
Age : 21 ans	28,1%	17,9%	-0,950	**	(0,432)
Age : 22 ans	15,4%	14,6%	-0,526		(0,459)
Age : 23 ans	13,7%	9,8%	-0,885	*	(0,501)
Age : 24 ans et +	13,8%	8,1%	-1,012	*	(0,528)
Année : BM1 (L1)	14,5%	25,2%	-0,064		(0,445)
Année : BM2 (L2)	16,3%	17,1%	-0,061		(0,407)
Année : BM3 (L3)	11,1%	11,4%	0,120		(0,387)
Année : ESC1 (L3)	14,5%	21,1%	0,403		(0,377)
Année : ESC2 (M1)	24,8%	10,6%	-0,367		(0,357)
Année : ESC3 (M2)	18,8%	14,6%	<i>Ref.</i>		
Nationalité : France	89,7%	94,3%	0,107		(0,355)
Logement : parents	20,5%	31,7%	0,330		(0,216)
Logement : seul	48,7%	39,0%	<i>Ref.</i>		
Logement : cohabitation	24,8%	26,0%	0,257		(0,219)
Logement : autre	6,0%	3,3%	-0,297		(0,443)
Avoir une activité	39,3%	39,8%	0,121		(0,200)
Constante			0,461		(0,649)
N			240		
Log likelihood			-153,15		

Note : *=significatif à 10%, **=significatif à 5%, ***=significatif à 1%.

3. Modèle économétrique (--- incomplet)

Dans le cadre de la question de don, chaque participant peut donner (ou pas) des PA à l'un des 7 projets proposés. Nous nous intéressons au choix du projet à travers des modèles emboîtés ou hiérarchisés (*nested*). Nous testons deux modèles l'un contre l'autre afin de savoir si la famille du projet est pertinente. En effet, les 7 projets peuvent être répartis en 3 familles :

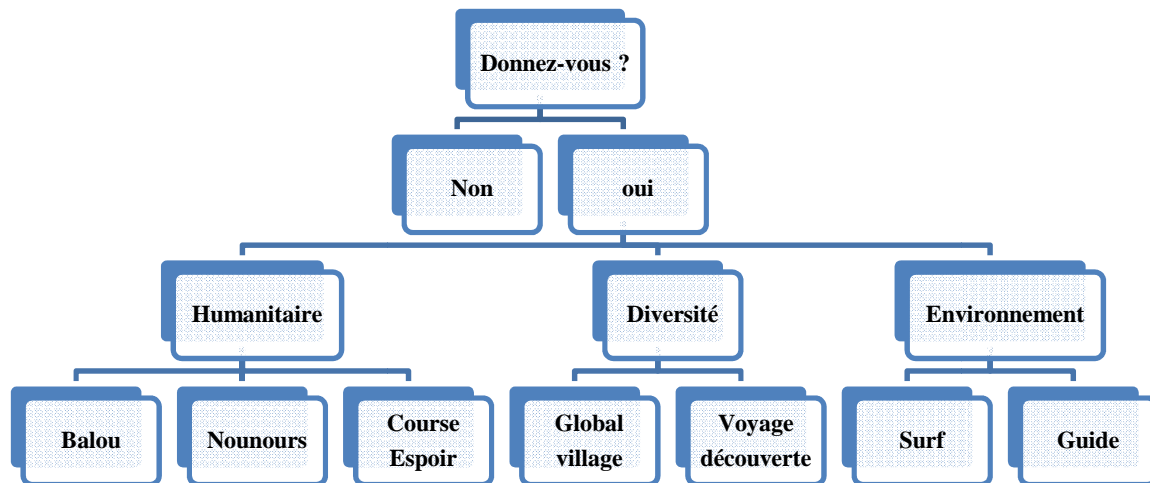
- Humanitaire : BALOU, NOUNOURS, COURSE ESPOIR ;
- Diversité : GLOBAL VILLAGE, VOYAGE DECOUVERTE ;
- Environnement : SURF ECOLO, GUIDE ECOLO.

Les caractéristiques individuelles des participants rentreront en jeu dans les premières étapes des modèles, les caractéristiques spécifiques des projets permettent de les distinguer lors de la dernière étape (notons que celles-ci sont bien identifiées).

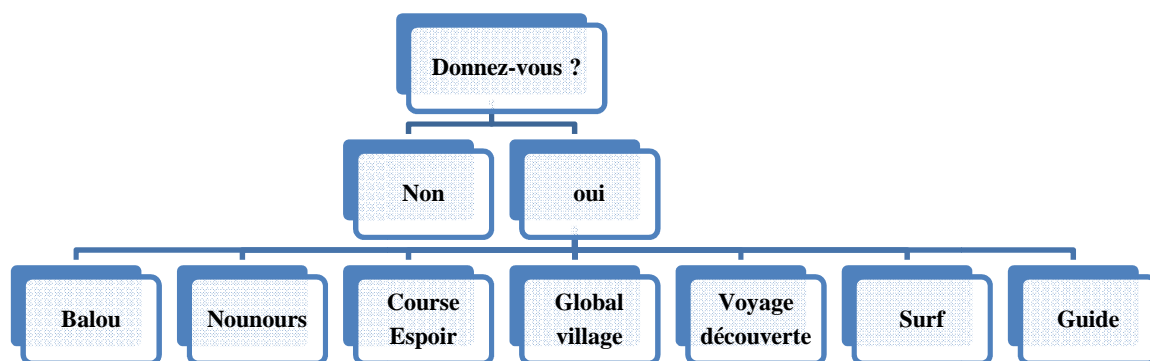
Le modèle à 3 niveaux considère que les individus faisant un don choisissent d'abord à quelle grande cause ils l'adressent, puis à quel projet (graphique 1). Si le choix du projet se fait sans

tenir compte de la famille à laquelle il pourrait appartenir, alors le modèle ne comportera que 2 niveaux de choix (graphique 2).

Graphique 1. Modèle emboîté à 3 niveaux.



Graphique 2. Modèle emboîté à 2 niveaux



Les méthodes économétriques mises en œuvre sont tirées de Train (2009) et de Morey (1999), notamment.

4. Résultats

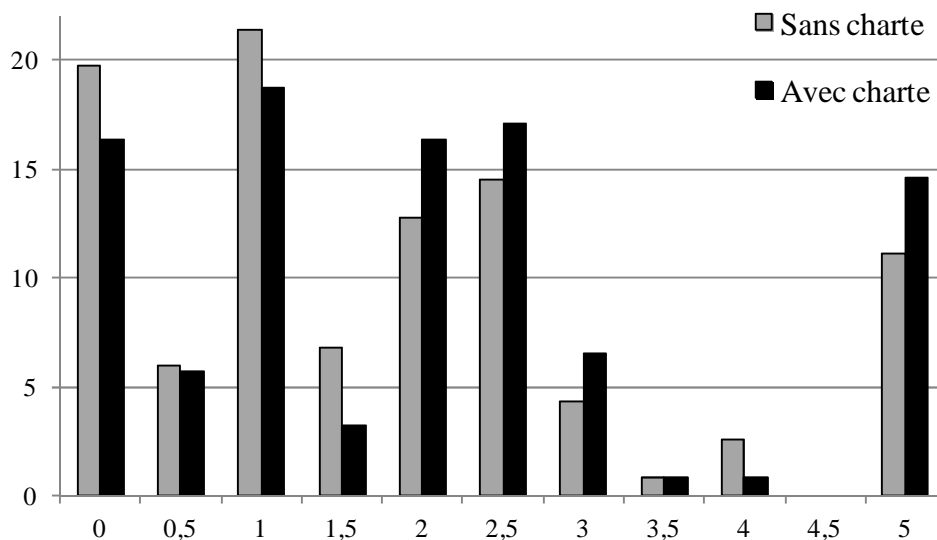
4.1. Analyse des montants partagés et donnés

4.1.1. Description des résultats dans le jeu du dictateur

Dans le jeu du dictateur, le partage moyen est de 1,89 PA. Il est de 2,00 PA dans le traitement « Charte » et de 1,78 PA dans le traitement « Contrôle ». Cette différence entre les deux traitements n'est pas significative. La distribution des partages en fonction des traitements est présentée dans le graphique 3. Les résultats sont similaires au traitement de référence de List (2007, p.488) dont 70% des participants partagent leur gain monétaire. Le gain en termes de

PA est partagé par 80,3% du groupe « Contrôle » et 83,7% du groupe « Charte ». A aucun moment les deux groupes ne sont significativement différents. Il n’y aura pas d’effet « Charte » sur le partage dans ce jeu du dictateur. Sur l’ensemble des participants qui partagent les PA qu’ils reçoivent, 75% ont partagé un montant inférieur ou égal à la moitié de la dotation. Ils sont 13% à donner l’ensemble de leur gain.

Graphique 3. Proportion (%) de donneurs par nombre de PA partagés et par traitement, dans le jeu du dictateur



Le tableau 4 (colonne (a)) présente les résultats d’une régression linéaire sur le montant partagé dans le jeu du dictateur. Comme nous pouvions nous y attendre, le fait d’être dans le groupe « Charte » n’implique pas de partage différent du groupe de contrôle. Seul le fait d’être en BM1 et BM3 plutôt qu’en ESC3 implique une réduction du montant partagé. Avec les mêmes variables, une estimation de la probabilité de partager (non présentée ici) implique une seule différence : les femmes ont une probabilité significativement plus forte que les hommes de partager les PA qu’elles ont reçus.

4.1.2. Description des résultats dans le jeu de Don

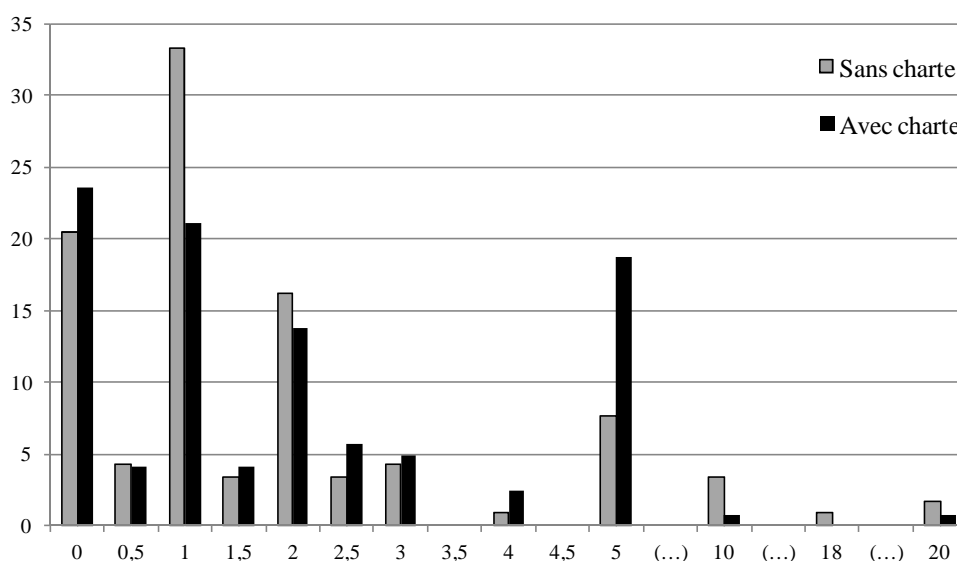
Comme dans le jeu du Dictateur, il n’y a pas de différence entre les deux traitements de l’expérience dans le jeu de Don. 79,5% du groupe « Contrôle » et 76,4% du groupe « Charte » ont fait un don à un projet. Le graphique 4 présente par traitement la proportion de donneurs par nombre de PA donnés. Le don moyen de l’ensemble des individus ayant donné est de 2,78 PA. Parmi ceux qui donnent, si nous nous intéressons aux catégories de dons, des tests de Mann-Whitney montrent qu’il y a significativement plus d’individus « Contrôle » que d’individus « Charte » qui donnent 1 PA ($z=2,121$, $p=0,034$), et significativement moins d’individus « Contrôle » que d’individus « Charte » qui donnent 5 PA ($z=-2,502$, $p=0,012$). S’il y avait un effet « Charte » il serait dans l’incitation à donner des montants plus élevés.

Tableau 4. Estimation du nombre partagé dans le jeu du dictateur (a) et du nombre donné dans le jeu de don (b)

Variable	(a) Nombre partagé		(b) Nombre donné	
	Coef.	S.E.	Coef.	S.E.
Groupe « Charte »	0,318	(0,208)	0,108	(0,409)
Femme	0,168	(0,208)	0,178	(0,409)
Age : 18 ans	<i>Ref.</i>			
Age : 19 ans	-0,017	(0,464)	-0,461	(0,911)
Age : 20 ans	0,234	(0,492)	1,104	(0,966)
Age : 21 ans	-0,041	(0,514)	0,212	(1,009)
Age : 22 ans	0,072	(0,546)	-0,696	(1,072)
Age : 23 ans	0,258	(0,595)	-0,286	(1,166)
Age : 24 ans et +	-0,373	(0,632)	-1,072	(1,241)
Année : BM1 (L1)	-1,275	** (0,536)	-1,571	(1,052)
Année : BM2 (L2)	-0,352	(0,489)	-1,226	(0,959)
Année : BM3 (L3)	-0,882	* (0,463)	-1,549	* (0,908)
Année : ESC1 (L3)	-0,650	(0,452)	-1,810	** (0,887)
Année : ESC2 (M1)	-0,480	(0,422)	-0,706	(0,828)
Année : ESC3 (M2)	<i>Ref.</i>			
Nationalité : France	-0,007	(0,414)	-0,783	(0,812)
Logement : parents	-0,072	(0,256)	-0,351	(0,503)
Logement : seul	<i>Ref.</i>			
Logement : cohabitation	0,001	(0,261)	0,974	* (0,511)
Logement : autre	-0,479	(0,506)	-0,249	(0,993)
Avoir une activité	0,100	(0,238)	0,194	(0,468)
Constante	2,249	(0,782)	3,755	(1,533)
N	240		240	
F(18, 221)	1,34		1,05	

Note : *=significatif à 10%, **=significatif à 5%, ***=significatif à 1%.

Graphique 4. Proportion (%) de donneurs par nombre de PA donnés et par traitement, dans le jeu du Don



Comme pour le jeu du Dictateur, une estimation linéaire du don ne montre pas de différence significative entre les deux traitements (tableau 4, colonne (b)). Les BM3 et ESC1 donnent significativement moins de *PA* que les ESC3 (un effet licence ?). Un élément nouveau apparaît cependant. Les participants qui vivent à plusieurs dans un logement (colocation ou couples) donnent significativement plus que les participants vivant seuls (plus habitués au partage ?).

Les participants pouvaient faire leur don de *PA* à un des 7 projets proposé ou ne rien donner. Ceci étant dit, la structure du questionnaire permettait de donner des *PA* à « aucun » projet (interprétation : aucun des projets présentés ne plaît mais on veut bien donner ?) ou de donner 0 *PA* à un projet (a priori lié à une « erreur » dans la réponse, les verbatim montrent qu'ils ne veulent pas donner de *PA*). Ils sont 2,1% dans le premier cas et 5% dans le deuxième.

Les statistiques relatives à la destination et au montant des dons sont présentées dans le tableau 5. Le montant total récolté par le traitement « Charte » est légèrement plus élevé que pour le traitement « Contrôle », mais en moyenne il est plus faible. Le projet le plus plébiscité dans le groupe « Contrôle » est NOUNOURS (17,9%), mais le plus fort don moyen est pour VOYAGE DECOUVERTE (5,4 *PA*) et le plus fort don total est pour BALOU (60 *PA*). Le groupe « Charte » quant à lui plébiscite GLOBAL VILLAGE (17,1%), son plus fort don moyen est pour SURF ECOLO (3,29 *PA*) et son plus fort don total est également pour SURF ECOLO (56 *PA*). Les projets ne sont pas plébiscités de la même façon selon le traitement et le montant du don moyen peut également être assez différent. L'analyse du choix de projet recevant le don nous permettra d'éclairer les raisons de ces résultats (voir section 4.2).

Tableau 5. Proportion de donneurs, don moyen et don total par projet et par traitement

Projet	Sans Charte			Avec Charte		
	Proportion (%)	Nombre moyen donné (<i>PA</i>)	Nombre total donné (<i>PA</i>)	Proportion (%)	Nombre moyen donné (<i>PA</i>)	Nombre total donné (<i>PA</i>)
Aucun	18,8%	0,27	6	19,5%	0,43	10,5
GLOBAL VILLAGE	15,4%	1,89	34	17,1%	1,88	39,5
VOYAGE DECOUVERTE	8,6%	5,4	54	8,1%	2,65	26,5
BALOU	15,4%	3,33	60	13,8%	3,03	51,5
COURSE DE L'ESPOIR	14,5%	2,06	35	14,6%	2,56	46
NOUNOURS	17,9%	2,67	56	11,4%	2,03	28,5
SURF ECOLO	6,0%	0,85	6	13,8%	3,29	56
GUIDE ECOLO	3,4%	1,62	6,5	1,7%	2	4
Tous	100%	2,20	257,5	100%	2,13	262,5

L'analyse des raisons de l'absence de don (ou 0 PA pour un projet) est permise par une question ouverte relative à celles-ci. Nous citons ci-après quelques verbatim représentatifs :

- Effet richesse : « Si je donne une partie de mes points je ne suis pas sur d'en avoir assez pour moi pour valider mon année. », « Il me manque encore plusieurs points alternants pour valider mon semestre et mon année. », « Je n'ai pas beaucoup de points alternants. Je préfère les conserver », « il m'en manque, envoyez vos dons ;) », etc.
- Effet illégitime de partager : « mon projet n'est pas présent », « Cette sélection délaisse certaines associations (BDA, BDE, BDS...) », « Si je soutiens un projet, j'y participe, et ne donne pas MES points aux acteurs de ce projet. », etc.

Nous approfondirons les raisons de l'absence de don afin de chercher si ces individus ont des caractéristiques spécifiques pouvant expliquer leur justification.

4.1.3. Lien entre jeu du Dictateur et dons

La corrélation entre ces deux variables est de 46,8%, elle apparaît plus forte dans le traitement « Contrôle » (50,9%) que dans le traitement « Charte » (43,7%). La plupart des individus qui partagent leur gain dans le jeu du Dictateur font un don mais ce n'est pas systématique comme nous pouvons le voir dans le tableau 6.

Tableau 6. Liens entre jeu du Dictateur et dons

	Sans charte (n=117)			Avec Charte (n=123)		
	Don		Somme	Don		Somme
Jeu du Dictateur	Non	Oui		Non	Oui	
Ne partage pas	11,1%	8,6%	19,7%	9,8%	6,5%	16,3%
Partage	9,4%	70,9%	80,3%	13,8%	69,9%	83,7%
Somme	20,5%	79,5%	100%	23,6%	76,4%	100%

Par la suite, lors de l'analyse du choix des projets destinataires des dons, nous introduirons le comportement de l'individu dans le jeu du Dictateur.

4.2. Analyse des modèles de choix de projet pour le don

--- partie en cours de réalisation ---

5. Discussion et conclusions

--- partie en cours de réalisation ---

Références

Bénabou R., Tirole J. (2010). Individual and corporate social responsibility. *Economica*, 77, p.1-19.

- Harrison G.W., List J.A. (2004). Field experiments. *Journal of Economic Literature*, 42 (4), p.1009-1055.
- List J. (2007), On the interpretation of giving in Dictator games. *Journal of political Economy*, 115, p.482-493.
- Morey E.R. (1999). « TWO RUMs unCLOAKED: A Nested Logit Model of Site Choice, and A Nested Logit Model of Participation and Site Choice », Chapter 4 in *Valuing the Environment Using Recreation Demand Models*, (C.L. Kling and H. Herriges, Eds.), Edward Elgar Publishing Ltd.
- Thaler R., Sunstein C. (2010). *Nudge, la méthode douce pour inspirer la bonne décision*, Vuibert.
- Train K. (2009). *Discret Choice Methods with Simulation*, Cambridge University Press, 2nd edition.