



HAL
open science

Compléments à l'inventaire des rotifères et des microcrustacés de l'Hérault

Gérard Balvay

► **To cite this version:**

Gérard Balvay. Compléments à l'inventaire des rotifères et des microcrustacés de l'Hérault. Annales de la Société d'Horticulture et d'Histoire Naturelle de l'Hérault, 2012, 52 (3), pp.108-122. hal-01190232

HAL Id: hal-01190232

<https://hal.science/hal-01190232>

Submitted on 1 Sep 2015

HAL is a multi-disciplinary open access archive for the deposit and dissemination of scientific research documents, whether they are published or not. The documents may come from teaching and research institutions in France or abroad, or from public or private research centers.

L'archive ouverte pluridisciplinaire **HAL**, est destinée au dépôt et à la diffusion de documents scientifiques de niveau recherche, publiés ou non, émanant des établissements d'enseignement et de recherche français ou étrangers, des laboratoires publics ou privés.

à THONON N° :
**Compléments à l'inventaire des rotifères et des
microcrustacés de l'Hérault**

par **Gérard BALVAY**

Ancien directeur de la Station d'Hydrobiologie Lacustre INRA
de Thonon-les-Bains,
Pré Riant A, 41 chemin de Froid Lieu, F-74200 Thonon-les-Bains

L'examen d'anciens prélèvements de zooplancton, que j'ai entrepris, a pour but d'améliorer la connaissance de la faune des Rotifères et des Branchiopodes de la plupart des départements français. Cette collection, conservée à la Station d'Hydrobiologie Lacustre INRA de Thonon-les-Bains, avait été rassemblée de 1949 à 1957 par Bernard Dussart (alors directeur de la Station de Recherches Lacustres de Thonon), en particulier pour ses études sur les Copépodes. Cette collection, inexploitée jusqu'à présent, concerne différents types de milieux aquatiques : lacs, barrages, étangs, marais, mares et flaques, ballastières et sablières, gravières, cours d'eau, etc.

Ces études qualitatives, relatives au zooplancton, sont anciennes mais inédites, faisant un point, souvent partiel, à une période donnée sur une partie d'une biocénose aquatique. Elles pourraient être utiles dans l'avenir pour l'inventaire, l'étude et l'évolution des milieux et de la biodiversité locale, départementale ou régionale.

Les organismes présentés ici colonisent dans leur plus grande majorité les eaux douces. Il existe cependant des exceptions avec les Rotifères *Brachionus plicatilis*, *Trichocerca marina* et *Synchaeta vorax*, les Branchiopodes *Penilia avirostris* et *Pleopsis polyphemoides*, les Copépodes *Oithona* spp. et *Acartia* spp., taxons présents dans les lagunes et étangs du littoral en communication plus ou moins importante avec le domaine marin.

Les Rotifères et la plupart des microcrustacés constituent les éléments dominants du zooplancton dans les milieux aquatiques de surface, mais certaines espèces sont étroitement inféodées au monde aquatique souterrain (nappes phréatiques et karsts), espèces troglobies comme les Cyclopidés *Acanthocyclops rhenanus*, *Graeteriella* spp., *Kieferella* spp., etc.

La connaissance de ces microorganismes de l'Hérault a été complétée par l'adjonction de références bibliographiques. En ajoutant aux données de la collection Dussart (56 taxons) celles des autres auteurs (63

taxons), la biodiversité observée s'éleve provisoirement à 119 taxons, va leur très largement inférieure à la réalité.

**A. LISTE DES ROTIFÈRES ET DES MICROCRUSTACÉS
OBSERVÉS DANS L'HÉRAULT**

Les taxons soulignés ont été ajoutés à nos propres observations et correspondent à des données élaborées par les différents auteurs mentionnés dans la bibliographie citée en fin de liste. Ces données complémentaires ont été collectées dans différents types de milieux aquatiques : sources, grottes, karsts et exutoires, rivières, nappes phréatiques, lagunes et étangs littoraux, bassins de lagunage...

Phylum ROTIFÈRES

Epiphaniidés

Ephiphanes senta (O.F. Müller, 1773)

Philodinidés

Philodina sp.

Brachionidés

Brachionus bidentatus Anderson, 1889

Brachionus calyciflorus Pallas, 1766

Brachionus calyciflorus f. *anuraeiformis* (Brehm, 1909)

Brachionus calyciflorus var. *dorcas* (Gosse, 1851)

Brachionus plicatilis (O.F. Müller, 1786)

Brachionus rubens Ehrenberg, 1838

Keratella cochlearis (Gosse, 1851)

Keratella quadrata (O.F. Müller, 1786) (**Figure 1**)

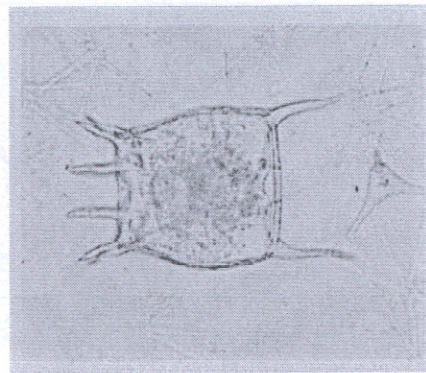


Figure 1. *Keratella quadrata* (Rotifère)
Taille $\leq 0,35$ mm (photo G. Balvay).
Espèce planctonique eurytherme, très polymorphe et eurytope (eau douce ou salée).

Keratella tropica (Apstein, 1907)
Keratella tecta (Gosse, 1851)
Notholca acuminata (Ehrenberg, 1832)

Euchlanidés

Euchlanis cf. *dilatata* Ehrenberg, 1832
Euchlanis sp.

Mytilinidés

Mytilina mucronata (O.F. Müller, 1773)

Lecanidés

Lecane luna (O.F. Müller, 1776)
Lecane (*Monostyla*) sp.

Notommaticidés

Cephalodella sp.

Lepadellidés (ex Colurellidés)

Colurella sp.
Lepadella cf. *rhomboides* (Gosse, 1886)
Lepadella sp.

Trichocercidés

Trichocerca marina (Daday, 1889)
Trichocerca cf. (*Diurella*) *birostris* (Minkiewicz, 1900)
Trichocerca cf. (*Diurella*) *porcellus* (Gosse, 1851)
Trichocerca spp.

Synchaetidés

Polyarthra dolichoptera Idelson, 1925
Polyarthra major Burckhardt, 1900
Polyarthra vulgaris Carlin, 1943
Synchaeta littoralis Rousselet, 1902
Synchaeta oblonga Ehrenberg, 1832
Synchaeta stylata Wierzejski, 1893
Synchaeta vorax Rousselet, 1902

Asplanchnidés

Asplanchna brightwellii (Gosse, 1850)
Asplanchna priodonta Gosse, 1850

Testudinellidés

Testudinella mucronata (Gosse, 1886)
Testudinella patina (Hermann, 1783) (Figure 2, page 111))

Trochosphaeridés (ex Filiniidés)

Filinia longiseta (Ehrenberg, 1834)
Filinia opoliensis (Zacharias, 1898)

Embranchement ARTHROPODES
 Classe CRUSTACÉS

Sous-classe Branchiopodes
 Sididés

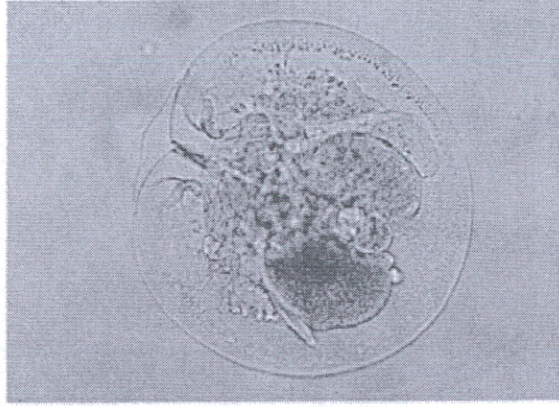


Figure 2. *Testudinella patina* (Rotifère).
 Taille $\leq 0,35$ mm (photo G. Balway).
 Organisme discoïdal, fréquent dans les herbiers où il broute le périphyton.

Diaphanosoma brachyurum (Liévin, 1848)
Penilia avirostris Dana, 1849
Sida crystallina (O.F. Müller, 1776)

Daphniidés

Ceriodaphnia quadrangula (O.F. Müller, 1785)
Ceriodaphnia reticulata (Jurine, 1820)
Daphnia galeata G.O. Sars, 1864
Daphnia hyalina Leydig, 1860 (Figure 3)

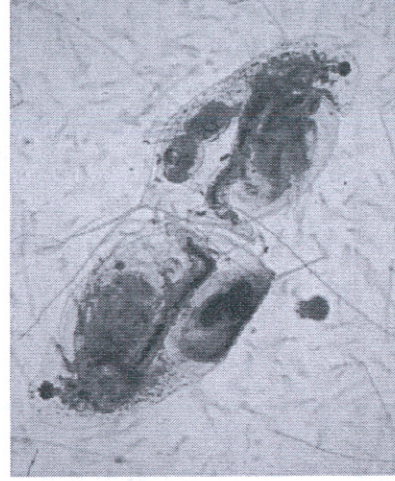


Figure 3. *Daphnia hyalina* (Branchiopode).
 Femelles avec œufs de durée (à gauche) et œufs à développement immédiat (à droite).

Daphnia longispina O.F. Müller, 1776
Daphnia magna Straus, 1820
Daphnia pulex Leydig, 1860
Simocephalus vetulus (O.F. Müller, 1776) (Figure 4)

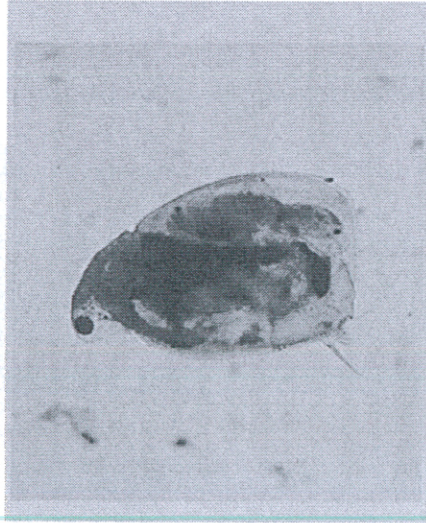


Figure 4. *Simocephalus vetulus* (Branchiopode)
 Taille \leq 3,5 mm (photo G. Balvay).
 Femelle avec 3 embryons dans la chambre incubatrice dorsale.

Bosminidés

Bosmina longirostris (O.F. Müller, 1785)
Eubosmina longispina Leydig, 1860
Eubosmina mixta (Lilljeborg, 1900)

Chydoridés

Alona guttata G.O. Sars, 1862
Alona quadrangularis O.F. Müller, 1785
Alona rectangularis G.O. Sars, 1862
 Chydorus sp.
Disparalona rostrata (Koch, 1841)
Leydigia quadrangularis (Leydig, 1860)
Pleuroxus aduncus (Jurine, 1820)
Pleuroxus laevis G.O. Sars, 1862

Moinidés

Moina brachiata (Jurine, 1820)

Podonidés

Evadne nordmanni Lovén, 1836
Pleopsis polyphemoides Leuckart, 1859

Sous-classe Copépodes

Ordre Cyclopoïdes

Oithonidés (espèces marines pouvant être observées dans les lagunes littorales)

Oithona helgolandica Claus
Oithona nana (Giesbrecht, 1892)

Cyclopoïdés

Cyclopina gracilis Claus

Cyclopidés

Sous-famille Cyclopinés

Acanthocyclops rhenanus Kiefer, 1936
Acanthocyclops robustus (G.O. Sars, 1863)
Acanthocyclops venustus (Norman et Scott, 1906)
Acanthocyclops venustus westfalicus (Kiefer 1931)
Acanthocyclops vernalis (Fischer, 1853)
Cyclops cf. prealpinus (Kiefer, 1939) (Figure 5)

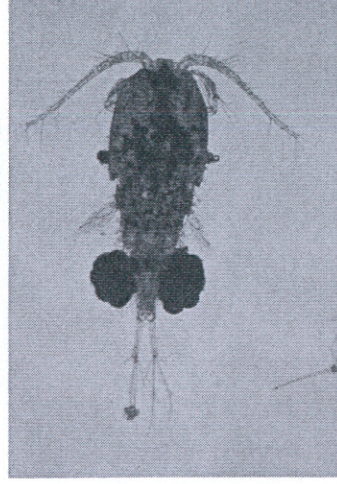


Figure 5. *Cyclops prealpinus* (Cyclopidé).
 Taille \leq 1,7 mm (photo G. Balvay).
 Femelle avec ses 2 sacs ovigères en position latérale sur l'abdomen.

Cyclops vicinus Ulianine, 1875

Diacyclops bisetosus (Rehberg, 1880)

Diacyclops crassicaudis (Sars, 1863)

Diacyclops languidoides (Lilljeborg, 1901)

Diacyclops languidus (Sars, 1863)

Diacyclops zschokkei (Graeter, 1910)

Graeteriella bovi Lescher-Moutoué, 1974

Graeteriella unisetigera (Graeter, 1908)

Graeteriella (Paragraeteriella) gelyensis Lescher-Moutoué, 1974

Graeteriella (Paragraeteriella) vandeli Lescher-Moutoué, 1969

Kieferiella delamarei (Lescher-Moutoué, 1971)

Kieferiella delamarei (Lescher-Moutoué, 1971)

Megacyclops viridis (Jurine, 1820)

Speocyclops casterei Lindberg, 1954

Speocyclops racovitzae (Chappuis, 1923)

Sous-famille Eucyclopinés

Eucyclops macruroides (Lilljeborg, 1901)

Eucyclops serrulatus (Fischer, 1851)

Macrocyclops albidus (Jurine, 1820)
Macrocyclops fuscus (Jurine, 1820)
Paracyclops fimbriatus (Fischer, 1853)
Tropocyclops prasinus (Fischer, 1860)

Ordre Calanoides

Diaptomidés

Hemidiaptomus (Gigantodiaptomus) roubaui lauterborni (Kiefer, 1930)

Mixodiaptomus kupelwieseri (Brehm, 1907)

Acartiidés

Acartia bifilosa (Giesbrecht, 1881)
Acartia clausi Giesbrecht, 1889
Acartia discaudata Giesbrecht, 1881
Acartia latisetosa Kritschagin
Acartia margaleffi Alcaraz

Témoridés

Eurytemora affinis (Poppe, 1880)
Eurytemora velox (Lilljeborg, 1853)

Ordre Harpacticoides

Canthocamptidés

Bryocamptus zschokkei (Schmeil, 1893)
Ceuthonectes gallicus Chappuis, 1928
Mesochra pygmaea (Claus, 1863)
Mesochra rostrata Gurney, 1927

Canuellidés

Canuella perplexa T. & A. Scott, 1893

Ectinosomatidés

Pseudectinosoma vandeli (Rouch, 1969)

Harpacticidés

Harpacticus flexus Brady & Rob.
Harpacticus littoralis Sars, 1910

Longipédiidés

Longipedia minor T. & A. Scott

Metidés

Metis ignea Philippi, 1843

Miracidés

Schizopera jugurtha stephanidesi (Pesta, 1938)

Tachidiidés

Euterpina acutifrons Dana

Thalestridés

Dactylopodia tisboides (Claus)

Tisbidés

Tisbe sp.

Ordre Gelyelloidés

Gelyellidés

Gelyella droguei Rouch et Lescher-Moutoué, 1977

Embranchement MOLLUSQUES

Classe BIVALVES

Ordre Eulamellibranches

Dreissenidés (larves végétales planctoniques)

Dreissena polymorpha Pallas, 1771 (Figure 6)

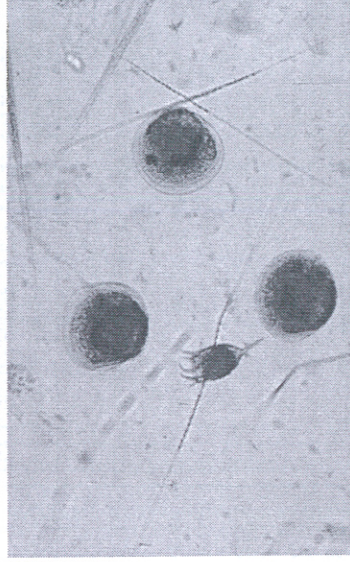


Figure 6. Dreissena polymorpha (Eulamellibranche). Taille 0,3 mm (photo G. Balvay). Trois larves végétales planctoniques avec le Rotifère Keratella chlearis.

Bibliographie consultée

- Beauchamp P. (de), 1907- Seconde liste de rotifères observés en France. *Bull. Soc. zool. Fr.*, **32** (12) : 143-148.
 Bou C., 1966 - Faune souterraine du Sud-Ouest du Massif Central. I. Contribution à la connaissance des invertébrés cavernicoles. *Ann. Spéol.*, **21** (3) : 689-706.
 Canovas S., Casellas C., Picot B., Pena G. et Bontoux J., 1991 - Évolution annuelle du peuplement zooplanctonique dans un lagunage à haut rendement et incidence du temps de séjour. *Rev. Sci. Eau*, **4** (2) : 269-289.
 Champeau A., 1971.- Originalité du peuplement en Copépodes dans les eaux temporaires de Basse-Provence et de Corse. *Ann. Univ. Provence, Sciences*, **45** : 55-80.
 Dussart B., 1969 - Les copépodes des eaux continentales d'Europe occidentale : *Cyclopoïdes et biologie*. Boubée et Cie, 292 p. Paris.
 Fesquet J.M., 1982 - Essai de pré-grossissement d'alevins de carpe commune à partir de zooplankton récolté sur le lagunage de Méze (Hérault). *Diplôme d'Agronomie approfondie en Halieutique*, ENSA

Rennes et Cemagref Montpellier, 104 p.

Fize A., 1969 - Sur un eugléenien du genre *Astasia* parasite de quelques copépodes d'eau douce des environs de Montpellier en France. *Bull. Soc. zool. Fr.*, **90** : 551-564.

Gaudy R. et Pagano M., 1986 - Biologie d'un copépode des mares temporaires du littoral méditerranéen français : *Eurytemora velox*. I. Reproduction. *Mar. Biol.*, **94** : 335-345.

Gaudy R. et Pagano M., 1987 - Biologie d'un copépode des mares temporaires du littoral méditerranéen français : *Eurytemora velox*. III. Reproduction. *Mar. Biol.*, **94** : 335-345.

Gibert J., 1992 - Influence des caractéristiques structurales et sédimentologiques de l'aquifère sur les flux biotiques et abiotiques : 47-76. In CNRS. *Programme Environnement "Ecosystèmes souterrains"*, 149 p.

Hertzog L., 1935 - Notes faunistiques de Camargue 1. Crustacés. *Bull. Soc. zool. Fr.*, **60** : 265-282.

Jouffre D., Lam-Hoai T., Millet B. et Amanieu M., 1991 - Structuration spatiale des peuplements zooplanctoniques et fonctionnement hydrodynamique en milieu lagunaire. *Oceanologica Acta*, **14** (5) : 489-504.

Kentouri M., Divanach P. et Paris J., 1984 - Approche du comportement trophique des larves du sar (*Diplodus sargus*), de la daurade (*Sparus auratus*), du charax (*Puntazzo puntazzo*) et du marbré (*Lithognathus mormyrus*) : 139-159. In Barnabé G. et Billard R. *L'aquaculture du bar et des sparidés*. INRA. Paris.

Kiefer F., 1930 - Beitrage zur Copepodenkunde (XIV). *Zool. Anz.*, **87** (1-2) : 118-124.

Kiefer F., 1930 - Beiträge zur Copepodenkunde (XV). Zwei bemerkenswerte *Diaptomus* aus Südf frankreich. *Zool. Anz.*, **87** (11-12) : 315-318.

Kiefer F., 1932 - Zur Kenntnis des *Diaptomus lauterborni* Kiefer. *Zool. Anz.*, **92** : 187-189.

Kiefer F., 1954 - Einige Cyclopiden aus südf ranzösische Höhlen. *Notes Biospéol.*, **9** : 157-165.

Kiefer F., 1957 - Zur Kenntnis von *Hemidiaptomus (Gigantodiaptomus)* roubaui (Richard, 1888) und *H. (G.) ingens* (Gurney, 1909) (Crust. Cop.). *Zool. Anz.*, **159** (11/12) : 311-321.

Lam Hoai T., 1985 - Evolution saisonnière du zooplancton dans trois sites peu profonds de Thau, une lagune nord-méditerranéenne. *Hydrobiologia*, **128** : 161-174.

Lam Hoai T. et Gril C., 1989 - Analyse d'image, support au dénombrement de zooplancton prélevé dans le cadre du programme Écothau. *Acta Ecol., Oecol. Gener.*, **10** (4) : 379-391.

Lam Hoai T., Amanieu M. et Lasserre G., 1984 - Note sur l'ajustement du modèle de distribution d'abondances de Mandelbrot par la méthode des moindres carrés non linéaires. *Acta Ecol., Oecol. Gener.*, **5** (2) : 159-167.

Lam Hoai T., Amanieu M. et Lasserre G., 1984 - Distribution d'abondance du zooplancton d'un écosystème lagunaire méditerranéen : la lagune de la Sarrazine. *Acta Ecol., Oecol. Gener.*, **5** (3) : 301-315.

Lam Hoai T., Amanieu M. et Lasserre G., 1985 - Communautés du zooplancton superficiel de trois sites différemment éloignés des eaux marines dans l'étang de Thau. *Cah. Biol. mar.*, **26** : 445-467.

Lam Hoai T., Lasserre G., Amanieu M., 1987 - Utilisation de la diversité pour décider du choix des espèces à retenir dans un lot faunistique. Suivi du zooplancton dans la station de Mèze (étang de Thau) de 1982 à 1985. *Acta Ecol., Oecol. Gener.*, **8** (1) : 17-28.

Lescher-Moutoué F., 1967 - Note sur la biogéographie et les biotopes du genre *Speocyclops* dans la région pyrénéenne. *Spelunca Mem.*, **5** : 277-284.

Lescher-Moutoué F., 1968 - *Graeteriella brehmi*, nouveau cycloptide des Pyrénées ariégeoises. *Ann. Spéol.*, **23** (1) : 177-183.

Lescher-Moutoué F., 1969 - Recherches sur les eaux souterraines. 7. Les cycloptides de la zone noyée d'un karst. I. *Graeteriella (Paragraeteriella) vandelli* n. sp. *Ann. Spéol.*, **24** (2) : 431-438.

Lescher-Moutoué F., 1971 - Recherches sur les eaux souterraines. 15. Les cycloptides de la zone noyée d'un karst. II. *Mesocyclops (Thermocyclops) delamarei* n. sp. *Ann. Spéol.*, **26** (2) : 473-479.

Lescher-Moutoué F., 1973 - Sur la biologie et l'écologie des copépodes cycloptides hypogés (crustacés). *Ann. Spéol.*, **28** (3) : 429-502 et **28** (4) : 581-674.

Lescher-Moutoué F., 1974 - Un cycloptide nouveau du genre *Graeteriella*. *Ann. Spéol.*, **29** (1) : 71-76.

Lescher-Moutoué F., 1976 - Les cycloptides de la zone noyée d'un karst. III. Création du genre *Kieferella* à la suite des observations sur l'espèce *delamarei* (Crustacé copépode). *Ann. Spéol.*, **31** : 91-98.

Lescher-Moutoué F., 1978 - Les cycloptides de la zone noyée d'un karst. IV. *Graeteriella (Paragraeteriella) gelyensis* sp. nov. *Bull. Soc. Hist. nat. Toulouse*, **113-114** : 187-193.

Lindberg K., 1954 - Liste de cycloptides de quelques grottes de France et description d'un nouveau *Speocyclops* (Crustacé copépode). *Notes Biospéol.*, **9** : 71-78.

Mathias P. et Tcherniakofsky P., 1932 - Etude sur l'étang de Thau. *Bull. Soc. centr. Aquic. Pêche*, **39** (10/12) : 97-114.

Pagano M., 1981 - Observations sur le cycle annuel d'*Eurytemora velox* (Lilljeborg, 1853), copépode calanéoïde des marais saumâtres de

- Camargue. Rapp. P.V. Réunion. Comm. Int. Explor. Scient. Mer Méditerranée, **27** : 145-146.
- Pagano M. et Gaudy R., 1987 - Biologie d'un copépode des mares temporaires du littoral méditerranéen français : *Eurytemora velox*. I. Nutrition. *Mar. Biol.*, **90** : 551-564.
- Petit G. et Schachter D., 1943 - Une sous-espèce nouvelle de *Diaptomus ingens* en Camargue : *Hemidiaptomus ingens provinciae*. *Bull. Mus. Hist. nat. Marseille*, **3** (4) : 146-154.
- Pourriot R. et Snell T.W., 1983 - Resting eggs in rotifers. *Hydrobiologia*, **104** : 213-224.
- Pourriot R., Benest D., Clément P. et Rougier C., 1984 - Morphologie comparée d'œufs de durée de Brachionidés (Rotifères). *Bull. Soc. zool. Fr.*, **109** (3) : 231-239.
- Rouch R., 1988 - Sur la répartition spatiale des crustacés dans le sous-écoulement d'un ruisseau des Pyrénées. *Ann. Limnol.*, **24** (3) : 213-234.
- Rouch R. et Lescher-Moutoué F., 1977 - *Gelyella draguei* n. g., n. sp., curieux harpacticide des eaux souterraines continentales de la nouvelle famille des *Gelyellidae*. *Ann. Limnol.*, **13** (1) : 1-14.
- Rouch R., Juberthie-Jupeau L. et Juberthie C., 1968 - Essai d'étude d'un peuplement de la zone noyée d'un karst. *Ann. Spéol.*, **23** (4) : 717-733.
- Roy J., 1933 - Sur les espèces du genre *Diaptomus* Westwood réparties dans la plaine française. *Bull. Soc. zool. Fr.*, **58** : 366-370.
- Sire A., 1983 - La valorisation aquacole des systèmes d'épuration par lagunage naturel grâce au zooplancton récolté. *Rapport ENGREF*, 84 p.

B - LISTE DES SITES ÉTUDIÉS

Commune de Béziers CANAL DU MIDI Coll. B Dussart 4/06/1955

Carte Michelin 83/15 (1g-48g15), près de la N 112. Zooplancton relativement abondant et diversifié, sans espèce dominante.

ROTIFERES

- Brachionidés**
Brachionus calyciflorus Pallas, 1766
Brachionus calyciflorus var. *dorcas* (Gosse, 1851)
Keratella cochlearis (Gosse, 1851)
Keratella tropica (Apstein, 1907)
- Euchlanidés**
Euchlanis sp.

Synchaetidés

Synchaeta sp.

Testudinellidés

- Testudinella mucronata* (Gosse, 1886)
Testudinella patina (Hermann, 1783)

CRUSTACÉS

Sididés

- Sida crystallina* (O.F. Müller, 1776)

Daphniidés

- Daphnia longispina* O.F. Müller, 1776

Bosminidés

- Bosmina longirostris* (O.F. Müller, 1785)

Chydoridés

- Alona* sp. (juvéniles)
Leydigia quadrangularis (Leydig, 1860)

Au sud de Lodève Etang vers LODÈVE Coll. B. Dussart 29/06/1955

Carte Michelin 83/5 (1g15-48g50), près de la RN 9 et de la D148. Zooplancton rare et peu diversifié.

ROTIFERES

Brachionidés

- Keratella cochlearis* (Gosse, 1851)
Keratella tropica (Apstein, 1907)

Trichocercidés

- Trichocerca* cf. (*Diurella*) *birostris* (Minkiewicz, 1900)

CRUSTACES

Bosminidés

- Bosmina longirostris* (O.F. Müller, 1785)

Commune d'Avène Barrage d'AVÈNE Coll. B. Dussart 19/10/1955

Carte Michelin 83/4 (0g83-48g63), sur la D 8 près de l'usine hydroélectrique.

Zooplancton abondant et diversifié, mais sans espèce dominante nette.

ROTIFERES

Brachionidés

- Brachionus calyciflorus* f. *anuraeiformis* (Brehm, 1909)

Euchlanidés

- Euchlanis* cf. *dilatata* Ehrenberg, 1832

Euchlanis sp.

Testudinellidés

Testudinella patina (Hermann, 1783)

Trichocercidés

Trichocerca sp.

CRUSTACES

Daphniidés

Ceriodaphnia sp.

Simocephalus vetulus (O.F. Müller, 1776)

Chydoridés

Alona guttata G.O. Sars, 1862

Alona quadrangularis O.F. Müller, 1785

Chydorus sp.

Pleuroxus aduncus (Jurine, 1820)

Pleuroxus laevis G.O. Sars, 1862

Commune de Saint-Pierre-de-la-Fage Mare de Saint-Pierre Coll. B. Dussart 30/07/1955

Carte Michelin 83/5 (1g20-48g65) D 25. Zooplancton peu abondant dans un milieu de petite taille.

ROTIFERES

Brachionidés

Brachionus calyciflorus f. *anuraeiformis* (Brehm, 1909)

Asplanchnidés

Asplanchna brightwelli (Gosse, 1850)

Trochosphaeridés (ex Filiniidés)

Filinia longiseta (Ehrenberg, 1834)

CRUSTACES

Moinidés

Moina brachiata (Jurine, 1820)

Commune de Juvignac Mare à JUVIGNAC Coll. B. Dussart 21/01/1955

Carte Michelin 83/7 (1g65-48g45) à coté de la N 109. Zooplancton peu abondant.

Mytilinidés

Mytilina mucronata (O.F. Müller, 1773)

ROTIFERES

CRUSTACES

Daphniidés

Ceriodaphnia reticulata (Jurine, 1820)

Daphnia pulex Leydig, 1860

Simocephalus vetulus (O.F. Müller, 1776)

Chydoridés

Alona rectangula G.O. Sars, 1862

Pleuroxus aduncus (Jurine, 1820)

Commune non précisée Étang du MAS CABANIS Coll. B. Dussart 30/07/1955

Zooplancton peu abondant et peu diversifié.

ROTIFERES

Brachionidés

Brachionus cf. *calyciflorus* Pallas, 1766

Lecanidés

Lecane luna (O.F. Müller, 1776)

Lecane (Monostyla) sp.

CRUSTACES

Daphniidés

Ceriodaphnia sp.

Daphnia longispina O.F. Müller, 1776. Présence de mâles.

Daphnia sp. (juvéniles)

Commune de Clermont-l'Hérault Retenue du SALAGOU
Données G. Balvay 1997-1998 (1)

Coll. B. Dussart 26/06/1955 (2)

Carte Michelin 83/5 (1g15-48g5). Zooplancton abondant et diversifié.

Le lac du Salagou est un milieu riche en matière organique détritique utilisable par les organismes à comportement détritivore, et favorisant également le développement des Protozoaires. Il semble devoir être classé parmi les plans d'eau mésotrophes à méso-eutrophes.

Brachionidés

Keratella cochlearis (Gosse, 1851) (1)

Keratella tecta (Gosse, 1851) (1)

Keratella quadrata (O.F. Müller, 1786) (1)

Notholca acuminata (Ehrenberg, 1832) (1)

ROTIFÈRES

Notommatidés

Cephalodella sp. (1)

Lepadellidés

Colurella sp. (1)

Lepadella cf. *rhomboides* (Gosse, 1886) (1)

Lepadella sp. (1)

Trichocercidés

Trichocerca cf. (*Diurella*) *porcellus* (Gosse, 1851) (2)

Synchaetidés

Polyarthra dolichoptera Idelson, 1925 (1)

Polyarthra major Burckhardt, 1900 (1)

Polyarthra vulgaris Carlin, 1943 (1)

Synchaeta oblonga Ehrenberg, 1832 (1)

Synchaeta stylata Wierzejski, 1893 (1)

Asplanchnidés

Asplanchna priodonta Gosse, 1850 (1)

Trochosphaeridés (ex Filiniidés)

Filinia opoliensis (Zacharias, 1898) (2)

CRUSTACES**Sous-Classe Branchiopodes****Sididés**

Diaphanosoma brachyurum (Liévin, 1848) (1)

Daphniidés

Ceriodaphnia quadrangula (O.F. Müller, 1785) (1)

Daphnia galeata G.O. Sars, 1864 (1)

Daphnia hyalina Leydig, 1860 (1)

Daphnia longispina O.F. Müller, 1776 (1)

Bosminidés

Bosmina longirostris (O.F. Müller, 1785) (1,2)

Eubosmina longispina Leydig, 1860 (1)

Eubosmina mixta (Liljeborg, 1900) (1)

Chydoridés

Alona rectangulara G.O. Sars, 1862 (2)

Disparalona rostrata (Koch, 1841) (2)

Chydorus sp. (1,2)

Sous-Classe Copépodes**Cyclopidés**

Acanthocyclops robustus (G.O. Sars, 1863) (1)

Cyclops cf. *prealpinus* (Kiefer, 1939) (1)

Cyclops vicinus Ullianine, 1875 (1)

Macrocylops sp. (1)

MOLLUSQUES**Classe Bivalves****Dreissenidés**

Dreissena polymorpha Pallas, 1771 (larves planctoniques) (1)