



HAL
open science

Mortiers à base d'une fine issue du recyclage d'une pâte de ciment : impact du dosage en fine sur les propriétés physico-chimiques

Arthur Bordy, Akli Younsi, Bruno Fiorio, Salima Aggoun

► To cite this version:

Arthur Bordy, Akli Younsi, Bruno Fiorio, Salima Aggoun. Mortiers à base d'une fine issue du recyclage d'une pâte de ciment : impact du dosage en fine sur les propriétés physico-chimiques. Rencontres Universitaires de Génie Civil, May 2015, Bayonne, France. hal-01167723

HAL Id: hal-01167723

<https://hal.science/hal-01167723>

Submitted on 24 Jun 2015

HAL is a multi-disciplinary open access archive for the deposit and dissemination of scientific research documents, whether they are published or not. The documents may come from teaching and research institutions in France or abroad, or from public or private research centers.

L'archive ouverte pluridisciplinaire **HAL**, est destinée au dépôt et à la diffusion de documents scientifiques de niveau recherche, publiés ou non, émanant des établissements d'enseignement et de recherche français ou étrangers, des laboratoires publics ou privés.

Mortiers à base d'une fine issue du recyclage d'une pâte de ciment : impact du dosage en fine sur les propriétés physico-chimiques

A. Bordy¹, A. Younsi², B. Fiorio¹, S. Aggoun¹

¹ Université de Cergy-Pontoise, L2MGC, 5 Mail Gay-Lussac, 95031 Cergy-Pontoise Cedex, France, arthur.bordy@u-cergy.fr, bruno.fiorio@u-cergy.fr, salima.aggoun@u-cergy.fr

² Université de La Rochelle, CNRS, LaSIE UMR-7356, Avenue Michel Crépeau, 17042 La Rochelle Cedex 1, France, akli.younsi@univ-lr.fr

RÉSUMÉ. L'utilisation de granulats et fines issus du recyclage du béton de démolition contribue à diminuer les surfaces dédiées au stockage des déchets et à limiter le recours systématique aux ressources naturelles. Par ailleurs, employer des fines recyclées comme substitution partielle du ciment, lors de la fabrication de nouveaux matériaux cimentaires, peut constituer une solution pour réduire l'impact sur l'environnement de ces matériaux. Dans ce travail, l'hydratation, la porosité totale ainsi que la résistance à la compression de mortiers, à différents dosages en fine (de 0 à 100 %) issue du recyclage d'une pâte de ciment durcie, ont été étudiées en vue d'analyser l'impact de la teneur en fine sur ces propriétés. L'étude a été étendue à des pâtes de ciment équivalentes afin d'affiner l'analyse. Les résultats obtenus montrent qu'en termes d'hydratation, de porosité totale et de résistance à la compression, il est possible de fabriquer des mortiers en substituant le ciment par une fine obtenue uniquement par concassage et broyage d'une pâte de ciment durcie. Des taux de substitution massiques supérieurs à 75 % accentuent néanmoins l'altération des propriétés et performances.

ABSTRACT. The use of recycled concrete aggregates and fines from demolition waste contributes to limit landfill and the systematic use of natural resources. Moreover, the use of recycled fines as a partial substitution of cement, during new cementitious materials mixing, constitutes a solution to reduce the environmental impact of these materials. In this work, hydration, total porosity and compressive strength of mortars with different contents (0 to 100%) of a fine, obtained from hardened cement paste recycling, were studied in order to analyze the impact of the fine amount on these properties. The study was then extended to equivalent cement pastes to better analyze the results obtained on mortars. In terms of hydration, total porosity and compression strength, the results show that it is possible to prepare mortars by replacing a part of cement by a fine obtained from only crushing and grinding of a hardened cement paste. Cement substitution ratios beyond 75% emphasize however the alteration of properties and performances.

MOTS-CLÉS : fine recyclée, mortier et pâte équivalente, Portlandite, température d'hydratation, porosité totale, résistance mécanique.

KEYWORDS: recycled fine, mortar and equivalent paste, Portlandite, hydration temperature, total porosity, mechanical strength.

1. Introduction

Dans le domaine de la construction à base de matériaux cimentaires, l'emploi de granulats et fines issus du recyclage du béton de démolition aide à limiter le recours systématique aux ressources naturelles, et à réduire les surfaces réservées au stockage des déchets. De surcroît, substituer une partie du ciment par des fines recyclées, lors de la fabrication de nouveaux matériaux cimentaires, peut contribuer à diminuer l'impact sur l'environnement de ces matériaux, puisque parmi leurs différents composants, le ciment représente la source principale d'émissions de gaz à effet de serre [HAB 10].

Dans ce travail, des mortiers ont été formulés en remplaçant une partie, ou la totalité, de leur ciment Portland par une fine issue du recyclage d'une pâte de ciment durcie et bien hydratée. La fine a été fabriquée par concassage et broyage d'une pâte de ciment durcie, elle-même fabriquée et conservée en laboratoire. L'utilisation d'une telle fine permet de s'affranchir de la variabilité des paramètres et autres propriétés physico-chimiques inhérente à l'usage de matériaux issus de la déconstruction. L'emploi de la fine recyclée, *a priori* inerte, sans prétraitement thermique risque cependant de ralentir l'hydratation des mortiers (notamment à forts taux de substitution), et d'altérer par conséquent leurs propriétés, particulièrement la microstructure. L'hydratation, la porosité totale ainsi que la résistance à la compression de mortiers formulés avec des taux de substitution massiques du ciment Portland allant de 0 à 100 % ont donc été étudiées en vue d'analyser l'impact de la teneur en fine recyclée, et de se positionner alors par rapport à la faisabilité de matériaux cimentaires contenant une fine issue du broyage d'une pâte de ciment. La campagne expérimentale a par ailleurs été étendue à des pâtes de ciment équivalentes en vue d'affiner l'analyse des résultats sur mortiers.

2. Programme expérimental

2.1. Matériaux

Les différents mortiers de cette étude ainsi que leurs pâtes de ciment équivalentes ont été fabriqués à base d'un ciment Portland CEM I 52,5 N, dont les principales propriétés physiques sont données dans le tableau 1 et la courbe granulométrique sur la figure 1.

Les formulations des mortiers et pâtes équivalentes ont été réalisées en remplaçant une partie, ou la totalité, du ciment Portland par une fine (Tableau 1) issue du concassage, broyage puis tamisage à 80 μm d'une pâte de ciment durcie et bien hydratée. Dans la suite, la fine sera notée « FPO » (Fine de Pâte d'Origine). La pâte d'origine a été confectionnée en laboratoire à partir du même ciment Portland CEM I 52,5 N et avec un rapport E/C de 0,3. Une telle valeur de E/C permet de limiter le ressuage et la ségrégation de la pâte de ciment et d'obtenir ainsi une pâte bien homogène. Avant concassage à l'âge de 90 jours, la pâte recyclée a été démoulée à 1 jour puis conservée sous eau à 20 ± 1 °C. A noter que l'utilisation de la fine « FPO » ainsi obtenue permet de s'affranchir de la variabilité des paramètres et autres propriétés physico-chimiques inhérente à l'usage de matériaux issus de la déconstruction. La granularité de la fine « FPO » a par ailleurs été choisie quasi identique à celle du ciment Portland (Figure 1), et ce, afin de s'affranchir partiellement de l'effet granulaire. Toutefois, les surfaces spécifiques de « FPO » et du ciment, mesurées par les méthodes Blaine et BET, se sont révélées différentes (Tableau 1).

Du sable silico-calcaire 0/4 mm a été utilisé pour la fabrication de tous les mortiers étudiés.

Tableau 1. Propriétés physiques du ciment Portland et de la fine « FPO ».

| | Ciment | FPO |
|---|--------|-------|
| Masse volumique absolue mesurée au pycnomètre à Hélium [g/cm^3] | 3,16 | 2,80 |
| Surface spécifique Blaine [cm^2/g] | 4250 | 23150 |
| Surface spécifique BET [cm^2/g] | 11350 | 57400 |

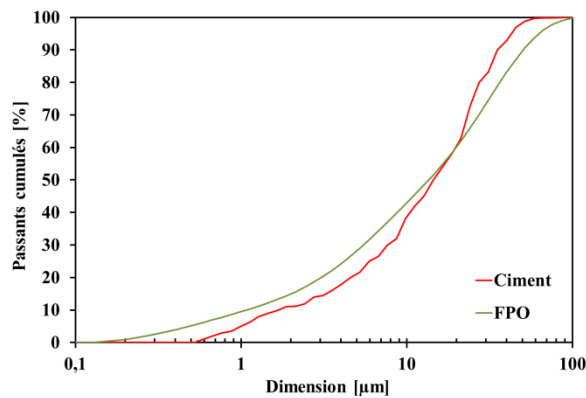


Figure 1. Courbes granulométriques du ciment Portland et de la fine « FPO » déterminées par granulométrie laser par voie sèche.

Huit mortiers ont été formulés avec des taux de substitution massiques du ciment Portland par la fine « FPO » allant de 0 à 100 %, un rapport eau sur liant constant ($E/L = 0,45$), un volume de pâte constant ($V_p = 0,46 \text{ m}^3 \cdot \text{m}^{-3}$) ainsi qu'une quantité de sable constante (1382 kg pour un 1 m^3 de mortier). Les mortiers sont notés M_i où « i » est le pourcentage de substitution. A noter que les affaissements au mini-cône se sont révélés identiques ($A_{ff} = 5,3 \pm 0,4 \text{ cm}$) pour tous les mortiers. Comme complément à l'étude sur mortiers, et afin d'affiner l'analyse des résultats, la campagne expérimentale a été étendue à des pâtes de ciment équivalentes formulées avec les mêmes compositions que les pâtes des différents mortiers. Les pâtes équivalentes sont notées P_i , où « i » est le taux de substitution (Tableau 2).

Tableau 2. Composition des mortiers et de leurs pâtes de ciment équivalentes [kg/m^3].

| Mortiers | M0 | M10 | M20 | M30 | M40 | M50 | M75 | M100 |
|--------------------|------|------|------|------|------|------|------|------|
| Ciment | 595 | 534 | 472 | 411 | 351 | 291 | 144 | 0 |
| FPO | 0 | 59 | 118 | 176 | 234 | 291 | 432 | 570 |
| Eau efficace | 268 | 267 | 266 | 264 | 263 | 262 | 259 | 257 |
| Pâtes équivalentes | P0 | P10 | P20 | P30 | P40 | P50 | P75 | P100 |
| Ciment | 1294 | 1160 | 1026 | 894 | 763 | 633 | 313 | 0 |
| FPO | 0 | 129 | 257 | 383 | 509 | 633 | 939 | 1240 |
| Eau efficace | 583 | 580 | 577 | 575 | 572 | 570 | 564 | 558 |
| $A/(A+C)$ [-] | 0 | 0,10 | 0,20 | 0,30 | 0,40 | 0,50 | 0,75 | 1 |

2.2. Protocoles expérimentaux

Une analyse thermogravimétrique (ATG) a été réalisée à $10 \text{ }^\circ\text{C}/\text{min}$ [LOU 96] sur une poudre « FPO » d'environ 100 mg issue de la pâte d'origine conservée 90 jours dans l'eau à $20 \pm 1 \text{ }^\circ\text{C}$. Le but a été de mesurer le degré d'hydratation de « FPO » et de le comparer ensuite au degré d'hydratation ultime théorique. Cela permet de vérifier si la conservation de 90 jours sous eau a été suffisante pour obtenir une pâte d'origine bien hydratée. Le degré d'hydratation mesuré renseigne à son tour sur une éventuelle présence de phases anhydres résiduelles (ciment anhydre) dues à l'arrêt de l'hydratation avant qu'elle ne soit complète. La mesure ATG sur la fine « FPO » a été couplée à une analyse au microscope électronique à balayage (MEB) réalisée sur une lamelle de la pâte de ciment à l'origine de la fine « FPO » (à l'âge de 90 jours). Les résultats du MEB permettent de détecter le ciment anhydre et d'en estimer la teneur par analyse d'images.

Des éprouvettes de mortier prismatiques $4 \times 4 \times 16 \text{ cm}$ ont été fabriquées selon la procédure de la norme NF EN 196-1 (2006). Elles ont ensuite été démoulées à 1 jour puis conservées dans l'eau à $20 \pm 1 \text{ }^\circ\text{C}$. Une partie de ces éprouvettes a été réduite en poudre à différents âges pour être testée à l'ATG. Une seconde partie a servi à mesurer la porosité accessible à l'eau à deux âges différents. Une dernière série a permis les mesures de résistances à la compression à différents âges. Des pâtes de ciment équivalentes ont été coulées dans des moules cylindriques de 3 cm de diamètre et 6 cm de hauteur, maintenus en rotation continue pendant les six premières heures suivant le coulage (durée de prise). Le dispositif de rotation, placé dans une salle à $20 \pm 1 \text{ }^\circ\text{C}$, permet

d'éviter le ressuage et la ségrégation de la pâte de ciment [ALR 13]. Après démoulage à 1 jour, les cylindres de pâte ont été conservés dans l'eau à 20 ± 1 °C. Une première partie de ces cylindres a été réduite en poudre à différents âges pour les essais ATG, tandis qu'une deuxième partie a permis de mesurer la porosité accessible à l'eau à deux âges différents.

Les mesures ATG ont été faites avec une vitesse de montée en température de 10 °C/min, sur des poudres de mortier et pâte équivalente de masse variant entre 100 et 200 mg. L'objectif a été de suivre l'évolution de la teneur en Portlandite formée à 1, 2, 3, 7, 28 et 90 jours et de voir l'effet du dosage en « FPO » sur l'hydratation. Pour mieux apprécier les cinétiques d'hydratation des matériaux à différentes teneurs en « FPO », des calorimétries semi-adiabatiques ont été réalisées sur des mortiers à une température de référence de 20 ± 1 °C.

Les essais de porosité accessible à l'eau ont été réalisés conformément à la norme NF P18-459 (2010), après 28 et 90 jours de cure sous eau, sur des échantillons de mortier et pâte équivalente découpés, respectivement, en cubes 4X4X4 cm et en cylindres de 3 cm de diamètre et 2 cm de hauteur. Ces essais permettent de déterminer l'influence de la teneur en « FPO » et de la durée de cure dans l'eau sur la porosité totale, un des principaux indicateurs de durabilité des matériaux cimentaires.

Enfin, les mesures de résistance à la compression ont été réalisées selon la norme NF EN 196-1 (2006) sur des éprouvettes de mortier prismatiques 4X4X16 cm. Le but a été de suivre la résistance à 1, 2, 3, 7, 28 et 90 jours, et de comparer les résultats obtenus pour différents dosages en « FPO », à ceux issus des mesures ATG et porosimétrie à l'eau.

3. Résultats et discussion

3.1. Quantification de la phase anhydre résiduelle dans « FPO »

Le résultat de l'analyse thermogravimétrique (Figure 2) d'une poudre « FPO » d'environ 100 mg, issue d'une pâte de ciment conservée 90 jours dans l'eau à 20 ± 1 °C, permet de calculer son degré d'hydratation en rapportant la masse d'eau liée, à l'âge de 90 jours, à la masse d'eau nécessaire à l'hydratation complète du ciment, estimée par la formule de Bogue. Ainsi, on obtient un degré d'hydratation d'environ 68 %. Celui-ci est proche du degré d'hydratation ultime (quand l'hydratation est terminée mais pas nécessairement complète) calculé par les différentes formules de la littérature [POW 46, MIL 66]. A la lumière de ce résultat, on conclut que la fine « FPO » contient une phase anhydre résiduelle, dont il est possible d'estimer la quantité par l'analyse d'images obtenues au microscope électronique à balayage (MEB).

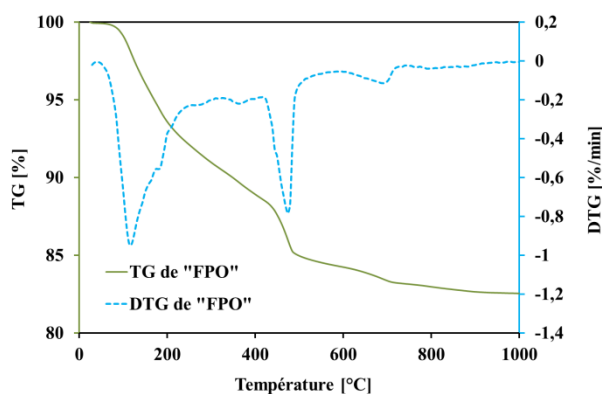


Figure 2. Courbe de perte de masse (TG) et sa dérivée (DTG) de « FPO » obtenues par analyse thermogravimétrique à l'âge de 90 jours.

L'image MEB (Figure 3) d'une lamelle de pâte d'origine d'où est issue la fine « FPO », réalisée à l'âge de 90 jours, permet, en rapportant la quantité de nuance claire à la quantité de nuance plus sombre, de déterminer un ordre de grandeur de la teneur en ciment anhydre ; ce dernier étant associé à la nuance claire. On obtient alors environ 10 % de phases anhydres résiduelles. Donc, finement broyée, « FPO » serait assez réactive pour être employée dans une substitution partielle du ciment Portland lors de la formulation de matériaux cimentaires. L'analyse d'images a aussi permis d'estimer le degré d'hydratation de la pâte d'origine à environ 62 % (contre 68 % par ATG), ce qui correspond bien au degré d'hydratation ultime calculé par la formule de Mills [MIL 66].

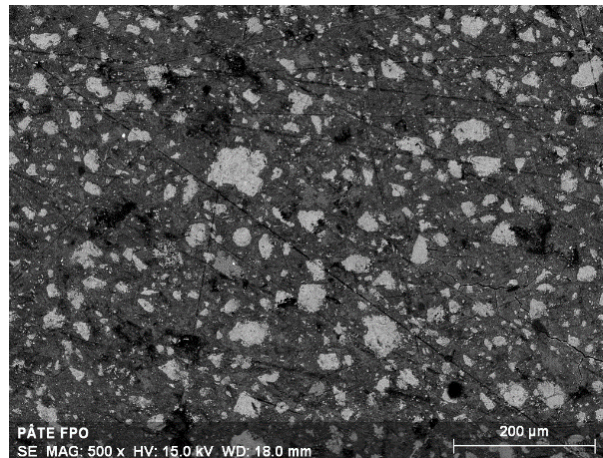


Figure 3. Image au microscope électronique à balayage de la pâte à l'origine de « FPO » (mesure réalisée à l'âge de 90 jours).

3.2. Impact du dosage en « FPO » sur l'hydratation

Les résultats des suivis, en fonction de la durée de cure dans l'eau à 20 ± 1 °C, de la quantité de Portlandite produite dans les mortiers et pâtes équivalentes (Figure 4) sont obtenus à partir d'analyses thermogravimétriques (ATG) réalisées sur des poudres de masse variant entre 100 et 200 mg. Les poudres ont été prélevées à différents âges sur des éprouvettes de mortier 4X4X16 cm ainsi que sur des cylindres de pâte de 3 cm de diamètre et 6 cm de hauteur. La quantité de Portlandite créée est calculée en soustrayant de la quantité totale mesurée les quantités de Portlandite initiales présentes dans le ciment Portland (très faible) ainsi que dans la fine « FPO », elles-mêmes mesurées par ATG (comme montré sur la figure 2). On constate que la quantité de Portlandite formée est d'autant plus importante que la teneur en « FPO » est faible. En effet, plus le taux de substitution du ciment par « FPO » est élevé, moins le matériau (mortier ou pâte) contient de clinker, ce qui décroît l'hydratation et diminue par conséquent la formation de Portlandite [MOU 03]. Toutefois, jusqu'au taux de substitution de 75 %, la quantité de Portlandite mesurée correspond aux valeurs de la littérature obtenues sur des matériaux aux ciments composés formulés selon les prescriptions de la norme NF EN 206-1 [YOU 13]. Par ailleurs, en rapportant la quantité de Portlandite dans les mortiers à la quantité dans les pâtes équivalentes, on retrouve la valeur du volume de pâte dans les mortiers ($V_p = 0,46 \text{ m}^3 \cdot \text{m}^{-3}$). Ce constat est prévisible dans la mesure où le sable des mortiers est inerte et ne contribue donc pas à l'hydratation. Il est alors possible de déduire la teneur en hydrates des mortiers à partir d'essais sur leurs pâtes équivalentes.

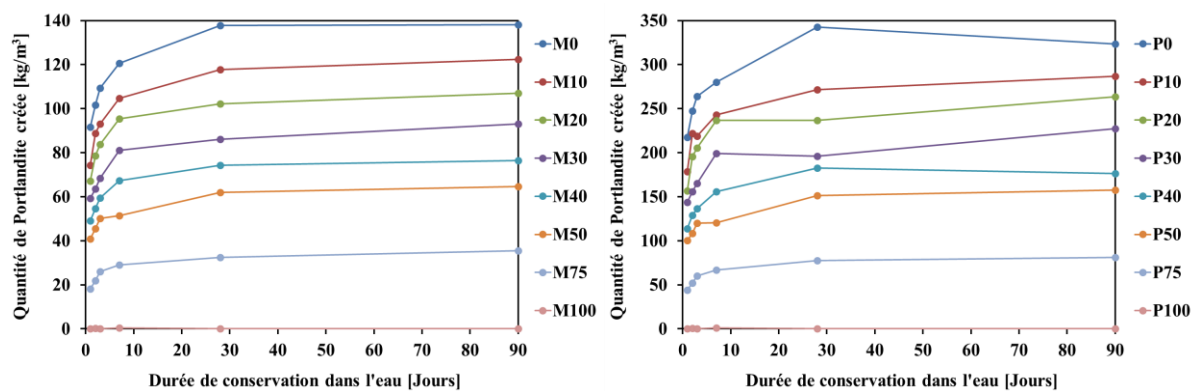


Figure 4. Quantités de Portlandite créées dans les mortiers (à gauche) et pâtes de ciment équivalentes (à droite) en fonction de la durée de cure sous eau à 20 ± 1 °C.

La figure 5 montre les courbes de température au cœur des mortiers, mesurées à l'aide de calorimètres semi-adiabatiques, à une température de référence (initiale) de 20 ± 1 °C. Selon ces courbes, les températures maximales atteintes augmentent linéairement avec la teneur en clinker. Une température élevée est signe d'une forte réaction d'hydratation, se traduisant par une importante quantité d'hydrates formés. Les résultats des calorimétries (Figure 5) sont donc en accord avec les résultats d'ATG (Figure 4). A noter que le mortier M100 présente la plus faible température, donc la plus faible réaction d'hydratation, car il contient très peu de clinker ;

ce dernier n'étant présent que dans la phase anhydre résiduelle. Le faible degré d'hydratation du mortier M100 expliquerait l'absence de Portlandite créée (non détectée à l'ATG) [MOU 03].

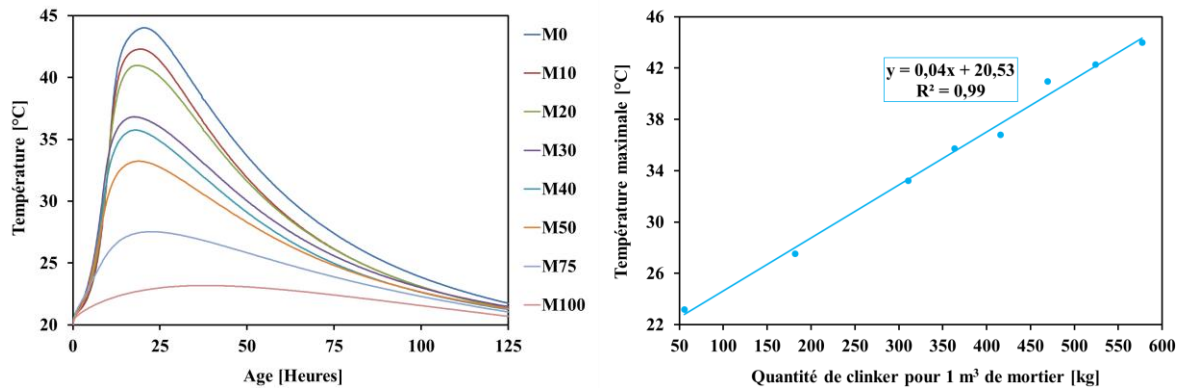


Figure 5. Courbes de température des mortiers en fonction de l'âge obtenues à partir de calorimétries semi-adiabatiques réalisées à une température initiale de 20 ± 1 °C (à gauche), et températures maximales atteintes en fonction de la quantité de clinker (à droite).

3.3. Impact du dosage en « FPO » sur la porosité globale

Les porosités accessibles à l'eau des mortiers et pâtes équivalentes (Figure 6) ont été mesurées sur des échantillons de mortier cubiques 4X4X4 cm et des cylindres de pâte de 3 cm de diamètre et 2 cm de hauteur, après 28 puis 90 jours de conservation dans l'eau à 20 ± 1 °C. Les résultats montrent que la porosité totale augmente linéairement avec le taux de substitution. Cela corrobore les résultats précédents. En effet, plus la teneur en « FPO » dans le matériau cimentaire est importante, moins il contient de clinker, ce qui réduit la quantité de produits d'hydratation et conduit ainsi à une forte porosité. Les valeurs de porosité mesurées ici restent cependant du même ordre de grandeur que les résultats de la littérature [CHE 13]. On remarque par ailleurs que la porosité mesurée à 90 jours est plus faible qu'à 28 jours, et ce grâce à la réaction d'hydratation qui a continué de colmater la porosité avec des hydrates supplémentaires. La porosité ne devrait plus évoluer une fois que le matériau a atteint son degré d'hydratation ultime (en conservation sous eau, donc en absence de séchage et de carbonatation). Enfin, en comparant les résultats sur mortiers aux résultats sur pâtes, et en procédant de la même manière que pour les résultats d'ATG (Figure 4), le rapport de la porosité des mortiers à la porosité des pâtes équivalentes donne la valeur du volume de pâte dans les mortiers. Cela est encore une fois prévisible car la porosité du sable ainsi que les auréoles de transition sont trop faibles pour affecter la porosité totale du mortier. Il est donc possible de déduire la porosité totale des mortiers à partir de mesures sur pâtes équivalentes, comme souligné dans la littérature [HAM 09].

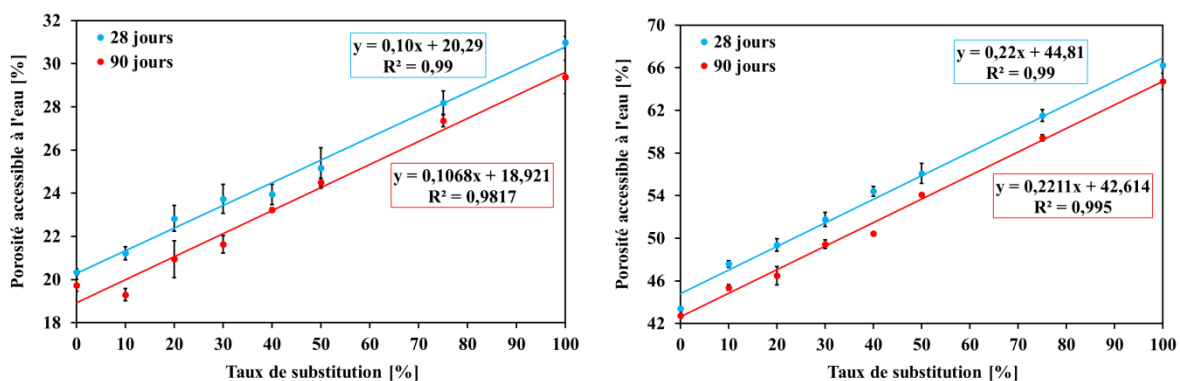


Figure 6. Porosités accessibles à l'eau mesurées à 28 et 90 jours sur des échantillons de mortier (à gauche) et de pâte équivalente (à droite) conservés dans l'eau à 20 ± 1 °C.

3.4. Impact du dosage en « FPO » sur la résistance mécanique à la compression

Le suivi de l'évolution de la résistance à la compression en fonction de l'âge des mortiers (Figure 7) a été réalisé sur des éprouvettes prismatiques 4X4X16 cm conservées dans l'eau à 20 ± 1 °C. Les résultats obtenus montrent que la résistance à la compression est d'autant plus importante que la teneur en fine « FPO » est faible.

En effet, plus le mortier contient de « FPO », moins il a de clinker, ce qui réduit l'hydratation, augmente la porosité (Figure 6) et décroît par conséquent la résistance mécanique. La figure 7 (de droite) montre d'ailleurs clairement que la résistance à la compression diminue avec l'augmentation de la porosité totale. A noter cependant que, jusqu'au taux de substitution de 75 %, la résistance mesurée correspond aux valeurs de la littérature [CHE 13].

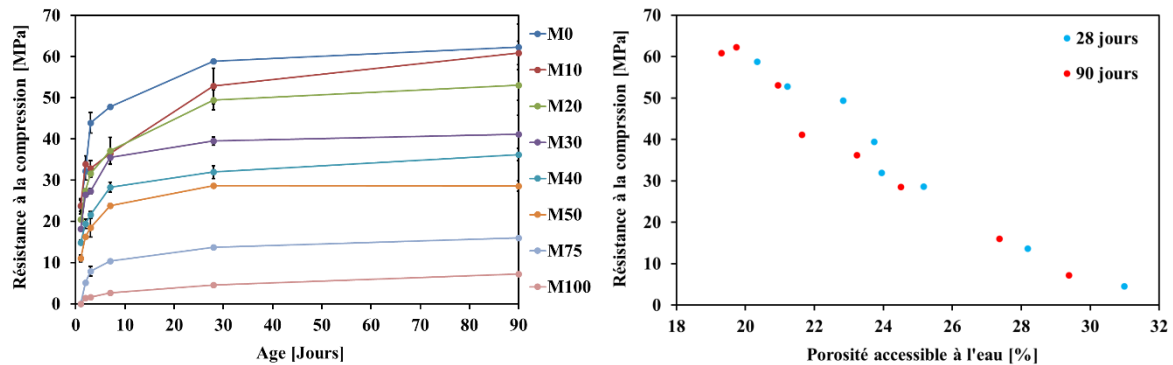


Figure 7. Résistances à la compression des mortiers en fonction de l'âge (à gauche) et de la porosité accessible à l'eau à 28 et 90 jours (à droite).

4. Conclusion

Une étude expérimentale a été menée sur des mortiers et pâtes de ciment équivalentes formulés en remplaçant, à des taux massiques allant de 0 à 100 %, le ciment Portland par une fine obtenue par concassage, broyage puis tamisage à 80 μm d'une pâte de ciment durcie, fabriquée et conservée en laboratoire. Les principaux résultats de ce travail sont :

- Une ATG de la fine recyclée, couplée à une analyse d'images MEB, a montré la présence d'environ 10 % de phases anhydres résiduelles permettant à la fine, finement broyée, d'acquies des propriétés hydrauliques ;
- Des ATG sur mortiers et pâtes équivalentes à différents âges ont montré que la quantité de Portlandite créée lors d'une hydratation sous eau est inversement proportionnelle au dosage en fine recyclée. Jusqu'au taux de substitution de 75 %, la quantité de Portlandite reste conforme aux valeurs de la littérature ;
- Des calorimétries semi-adiabatiques ont montré que les températures maximales atteintes sont inversement proportionnelles au dosage en fine ;
- Des porosimétries à l'eau des mortiers et pâtes équivalentes ont montré que la porosité totale augmente linéairement avec le dosage en fine, et que toutes les porosités mesurées sont du même ordre de grandeur que la littérature ;
- Des mesures de résistance à la compression sur mortiers à différents âges ont montré que la résistance diminue en augmentant le dosage en fine. Toutefois, jusqu'au taux de substitution de 75 %, la résistance correspond aux valeurs de la littérature.

Enfin, en termes d'hydratation, de porosité totale, et de résistance à la compression, il semblerait possible de fabriquer des mortiers en substituant, à des taux massiques pouvant atteindre 75 %, le ciment par une fine obtenue uniquement par concassage et broyage d'une pâte de ciment durcie (sans prétraitement thermique). Une étude approfondie est cependant nécessaire afin d'analyser le comportement à long terme de ces nouveaux matériaux, notamment leur durabilité. L'étude pourrait aussi être étendue à des fines issues du broyage de bétons récupérés sur chantiers de démolition.

5. Bibliographie

- [ALR 13] ALRIFAI A., AGGOUN S., KADRI A., KENAI S., KADRI E., « Paste and mortar studies on the influence of mix design parameters on autogenous shrinkage of self-compacting concrete », *Construction and Building Materials*, vol. 47, 2013, p. 969-976.
- [CHE 13] CHEN X., WU S., ZHOU J., « Influence of porosity on compressive and tensile strength of cement mortar », *Construction and Building Materials*, vol. 40, 2013, p. 869-874.

- [HAB 10] HABERT G., BILLARD C., ROSSI P., CHEN C., ROUSSEL N., « Cement production technology improvement compared to factor 4 objectives », *Cement Concrete Research*, vol. 40, 2010, p. 820-826.
- [HAM 09] HAMAMI A. E. A., « Vers une prédiction de la perméabilité au gaz à partir de la composition des matériaux cimentaires » Thèse de Doctorat de l'Université de La Rochelle, 2009.
- [LOU 96] LOUKILI A., « Étude du retrait et du fluage de bétons à ultra-hautes performances », Thèse de Doctorat de l'École Centrale de Nantes, 1996.
- [MIL 66] MILLS R.H., « Factors influencing cessation of hydration in water cured cement pastes », *Proceedings of the Symposium on the Structure of Portland Cement Paste and Concrete*, n° 90, 1966, p. 406-424.
- [MOU 03] MOUNANGA P., « Comportement des matrices cimentaires au jeune âge : relation entre évolution chimique et déformations chimique et endogène », XXI^{èmes} rencontres universitaires de génie civil, 2003, p. 189-198.
- [POW 46] POWERS T.C., BROWNYARD T.L., « Studies of the Physical Properties of Hardened Portland Cement Paste », *Journal Proceedings*, vol. 43, 1946, p. 249-336.
- [YOU 13] YOUNSI A., TURCRY Ph., AÏT-MOKHTAR A., STAQUET S., « Accelerated carbonation of concrete with high content of mineral additions: Effect of interactions between hydration and drying », *Cement Concrete Research*, vol. 43, 2013, p. 25-33.