



**HAL**  
open science

## Cerf sika (*Cervus nippon*) Temminck, 1838

Julien Steinmetz, Olivier Lorvelec

► **To cite this version:**

Julien Steinmetz, Olivier Lorvelec. Cerf sika (*Cervus nippon*) Temminck, 1838. Atlas des Mammifères sauvages d'Aquitaine, Cistude Nature, pp. 79-84, 2012. hal-01142768

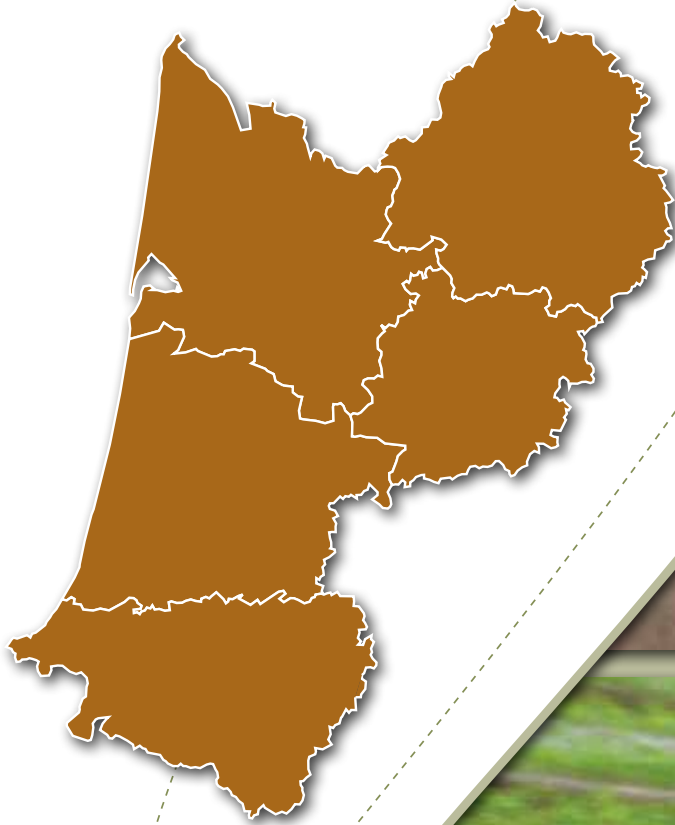
**HAL Id: hal-01142768**

**<https://hal.science/hal-01142768>**

Submitted on 19 Nov 2015

**HAL** is a multi-disciplinary open access archive for the deposit and dissemination of scientific research documents, whether they are published or not. The documents may come from teaching and research institutions in France or abroad, or from public or private research centers.

L'archive ouverte pluridisciplinaire **HAL**, est destinée au dépôt et à la diffusion de documents scientifiques de niveau recherche, publiés ou non, émanant des établissements d'enseignement et de recherche français ou étrangers, des laboratoires publics ou privés.



# Atlas des Mammifères sauvages d'Aquitaine

TOME 2 - LES ARTIODACTYLES ET LES LAGOMORPHES



# Atlas des Mammifères sauvages d'Aquitaine 2011 - 2015

## TOME 2 : LES ARTIODACTYLES ET LES LAGOMORPHES

### Coordination générale

Thomas Ruys, Cistude Nature

### Comité de Pilotage

Christian-Philippe Arthur, Société Française pour l'Etude et la Protection des Mammifères

Yannig Bernard, Groupe Chiroptères Aquitaine

Christophe Coïc, Cistude Nature

Laurent Couzi, Ligue pour la Protection des Oiseaux Délégation Aquitaine – Association locale Aquitaine

Tangi Le Moal, Conservatoire des Espaces Naturels d'Aquitaine – Association locale Aquitaine

Thomas Ruys, Cistude Nature

Julien Steinmetz, Office National de la Chasse et de la Faune Sauvage

### Révision et relecture

Christian-Philippe Arthur, Société Française pour l'Etude et la Protection des Mammifères

Laurent Couzi, Ligue pour la Protection des Oiseaux Délégation Aquitaine – Association locale Aquitaine

Olivier Lorvelec, Institut National de la Recherche Agronomique

Claude Miaud, Ecole Pratique des Hautes Etudes

Thomas Ruys, Cistude Nature

... et toute l'équipe de Cistude Nature

### Projet collectif réalisé par



**Cistude Nature**

Chemin du Moulinât  
33185 Le Haillan  
05.56.28.47.72  
[www.cistude.org](http://www.cistude.org)



**Ligue pour la Protection des Oiseaux – Association Locale Aquitaine**

433 chemin de Leysotte  
33140 Villenave d'Ornon  
05.56.91.33.81  
[www.lpoaquitaine.org](http://www.lpoaquitaine.org)

## Référence bibliographique à utiliser

Ruys T. (coord.) 2012. Atlas des Mammifères sauvages d'Aquitaine - Tome 2 - Les Artiodactyles et les Lagomorphes. Cistude Nature & LPO Aquitaine. Edition C. Nature, 129 pp.

### Exemple pour une monographie de cet ouvrage :

Arthur C.P., 2012. Le Lapin de garenne. In : Ruys T. (coord.) 2012. Atlas des Mammifères sauvages d'Aquitaine - Tome 2 - Les Artiodactyles et les Lagomorphes. Cistude Nature & LPO Aquitaine. Edition C. Nature, 129 pp.

## Atlas des Mammifères sauvages d'Aquitaine

- Tome 1 : Présentation de l'atlas
- **Tome 2 : Les Artiodactyles et les Lagomorphes**
- Tome 3 : Les Mammifères marins
- Tome 4 : Les Chiroptères
- Tome 5 : Les Carnivores
- Tome 6 : Les Rongeurs, les Erinaceomorphes et les Soricomorphes

## Maquette et mise en page :

Thomas Saint-Upéry

## Edition :

### C. Nature – Association Cistude Nature

Chemin du Moulinât

33185 Le Haillan

05.56.28.47.72

[www.cistude.org](http://www.cistude.org)



## Liste des organismes et observateurs ayant transmis des données pour la réalisation de ce tome

Office National de la Chasse et de la Faune Sauvage (ONCFS), Association Iparraldeko Betizuak, Fédération Régionale des Chasseurs d'Aquitaine (FRC-A), Fédérations Départementales des Chasseurs (FDC 24, 33, 40, 47, 64), Conservatoire des Races d'Aquitaine, Cistude Nature, Ligue pour la Protection des Oiseaux délégation Aquitaine, Nature Midi-Pyrénées (NMP), Nature Environnement 17 (NE17), Groupe Mammalogique et Herpétologique du Limousin (GMHL), Conseil Général de la Gironde - Espaces Naturels, CPIE Littoral Basque Euskal Itsasbazterra, Le Jardin Refuge Paysan, Le Teich - Réserve Ornithologique, PNR Landes de Gascogne, Réserve Naturelle Nationale de La Mazière, Réserve Naturelle Nationale du Cousseau, Réserve Naturelle Nationale de Saucats - La Brède, Ville de Bordeaux Direction des Parcs et Jardins, Muséum de Bordeaux.

A / Raymond **Agussol**, Didier **Alard**, Patrick **Albrecht**, Pascal **Aleixandre**, Stéphane **Alezier**, Guillaume **Amirault**, Virgil **Amoros**, Karine **Ancrenaz**, Aurélien **André**, Lucile **Andrieu**, Jacques **Anglade**, Alain **Anton**, Anthony **Antoine**, Paul **Antonini**, Amélie **Armand**, Christophe **Attrait**, Corinne **Aubanc**, Aurélien **Audevard**, Bruno **Augizeau**, Marie **Augras**.

B / Daniel & Alice **Bacou**, Serge **Barande**, Luc **Barbaro**, Sandy **Barberis**, Stéphane **Barbier**, François **Bareyt**, Julien **Bariteaud**, Elsa **Barré**, Gaël **Barreau**, Vincent **Barreneche**, Gaëlle **Barthe**, Laurent **Barthe**, Lucien **Basque**, Philippe **Batzenschlager**, Pascale **Baudonnel**, Emmanuel **Baugier**, Bertrand **Bazin**, Olivier **Becker**, Clément **Bedout**, Laetitia **Bekaert**, Claude **Beltrami**, Christophe **Bergès**, Fabrice **Bernard**, Yannig **Bernard**, Matthieu **Berroneau**, Alexandre **Bert**, Philippe **Bessède**, Claire **Betbeder**, Yannick **Beucher**, Jérôme **Beyaert**, Thierry **Bigey**, Antoine **Billay**, Yannick **Birkly**, Gérard **Blake**, Jérôme **Blanc**, Pierre **Boitrel**, Sylvain **Bonifait**, Céline **Bonnet**, Jean-Claude **Bonnet**, Nathalie **Bos**, Patrick **Bouineau**, Gaëtan **Bourdon**, Frédéric **Boussinot**, Pierre **Boyer**, Sandrine **Bracco**, Sylvain **Brognez**, Frédéric **Brouard**, Julie **Brugnot**.

C / Guillaume **Cadier**, Florian **Caldray**, Yann **Cambon**, Marie-Françoise **Canevet**, Nicolas **Caniotti**, Yon **Capdeville**, Sylvain **Cardonnel**, Denis **Cauchoux**, Michel **Caupenne**, Frédéric **Cazaban**, Didier **Cazabonne**, Guy **Cazaubon**, Romain **Chabbert**, Rémi **Chabert**, Jean-Pierre **Chadelle**, Pierre **Chalvignac**, Christophe **Chambolle**, Jean-Bernard **Chapelle**, Yohan **Charbonnier**, Pascal **Charriere**, Claude **Charron**, Daniel **Chatagnon**, Gilles **Chauché**, Adrien **Chauvet**, Frédéric **Chiche**, Luc **Clair**, Luc **Clement**, Paskal **Clerc**, Alain **Clergeau**, Michel **Cloturat**, Christophe **Coïc**, Armelle **Colas**, Maxime **Cosson**, Virginie **Couanon**, Bertrand **Couillens**, Laurent **Couzi**, Antoine **Cubaixo**.

D / Sophie **Damian**, Gwennaëlle **Daniel**, Stéphanie **Darblade**, Joss **Deffarges**, Claire **Delanoi**, Richard **Deneuic**, Jérôme **De Reinach Hirtzbach**, Francis **Desjardins**, Alain **Desnos**, Pierre **Desvergne**, Serge **Dherin**, Canelle **Didouan**, Harold **Dinclaux**, Didier **Domec**, Valentin **Dourthe**, Jean-Baptiste **Dri**, Karine **Drost**, Sophie **Drumain**, Jean **Dubedat**, Félix **Dubois**, Jean-Louis **Ducasse**, Stéphane **Duchateau**, François **Duchemin**, Alexis **Ducousso**, Isaure **Ducousso**, Béatrice **Ducout**, Romain **Dufau**, Joackim **Dufour**, Yann **Dumas**, Bruno **Dumora**, Geoffrey **Dupont**, Emile **Dupuy**, Frédéric **Dupuy**, Marie-Thérèse **Duvert**, Roberto **D'Agostino**.

E / Geneviève **Engel**, Vincent **Esparta**, Jordi **Estèbe**.

F / Serge **Fagette**, Claude **Feigné**, Frédéric **Ferrandon**, Yves **Ferraro**, Rui **Ferreira**, Ondine **Filippi-Codaccioni**, Jimmy **Flamand**, Amine **Flitti**, Simon **Flouret**, Rémi **Fonters**, Jean-Alexandre **Fortier**, Jérôme **Fouert**, Pascal **Fournier**, Julien **Foussard**, Axelle **Foutrin**, Eric **Frappa**.

G / Arnaud **Gachet**, Thomas **Gachet**, Laurent **Gaillard**, Vincent **Gallé**, Jean-Pierre **Gans**, Alain **Garbay**, Adrien **Garcia**, Alain **Garcia**, Thierry **Gatelier**, Robert **Gauthier**, Pierre **Gauzere**, Eléonore **Geneau**, David **Genoud**, Antoine **Gergaud**, Marie **Gergereau**, Philippe **Germain**, Julien **Gernigon**, Jean-Christophe **Gigault**, Aurélien **Gilardet**, Samuel **Giron**, Christian **Gonin**, François **Gorenflot**, Pierre **Gorse**, Pierre-Yves **Gourvil**, Christophe **Goutorbe**, Laurence **Goyeneche**, Ganix **Grabieres**, Olivier **Grangier**, Charles **Gratien**, Cyrille **Gréaume**, Joris **Grenon**, Pascal **Grisser**, Robert **Guélin**, Eric **Gueret**, Françoise **Guérin**, Pascal **Guichard**, Fanny **Guillaud**, Rémi **Guisier**.

H / Philippe **Hallereau**, Rémi **Hamel**, David **Hamon**, Hveding **Håvar**, Jean-Laurent **Hentz**, Alfredo **Herrero**, Florent **Hervouët**, Michel **Hoare**, Guillaume **Houdant**, Alexandre **Hurtault**.

I / Franck **Ibanez**.

J / Guillaume **Jan**, Stéphane **Jardrin**, Paul-Elie **Jay**, Thomas **Jazeix**, Jaime **Jimenez**, Frank **Jouandoudet**, Laurent **Joubert**, Nicolas **Joubert**, Bruno **Jourdain**, Philippe **Jourde**, Monique **Joyeux**.

K / Marine **Kreder**, Laurent **Kurek**.

L / Sabine **Labarbe**, Alain **Laborde**, Bruno **Labrousse**, Thibaut **Lacombe**, Arnaud **Lacoste**, Paul **Lacouloumère**, Audrey **Lacroix**, Laurent **Laffourcade**, Paul **Lafourcade**, Marie **Lagarde**, Thierry **Lailheugue**, Christophe **Lalanne**, Olivier **Laluque**, Peio **Lambert**, David **Lambottin**, Adrien **Lambrechts**, Bertrand **Lamothe**, Mélanie **Laplace**, Alain **Larrieu**, Jean-François **Lascourrèges**, Florent **Laspalles**, Franck **Latraube**, Audrey **Lavandier**, Sébastien **Lavigne**, Bernard **Lavignotte**, Sophie **Leblanc**, Olivier **Le Gall**, Etienne **Legay**, Philippe **Legay**, Tangi **Le Moal**, Nadege **Le Pimpec**, Matthieu **Le Roux**, Emmanuel **Le Roy**, Paul **Lesclaux**, David **Lessieur**, Guillaume **Lhermite**, Alexandre **Liger**, Sophie **Lissalde**, Baptiste **Londeix**, Emilie **Loutfi**, Christelle **Lucas**, Pierre **Lurdos**, Thomas **Luzzato**.

M / Marie-Claude **Mahieux**, Pascal **Maire**, Christian **Maizeret**, Benoit **Maramotti**, Henri **Marliangeas**, Gaultier **Marnat**, Jérôme **Marti**, Jaime **Martinez**, Gilles **Mays**, Alain **Mazalrey**, Chantal **Mazen**, Benjamin **Même-Lafond**, Yannick **Meilhan**, Maud **Menay**, Nastasia **Merceron**, Philippe **Mercier**, Chantal **Merelle**, Jean-Michel **Missègue-Delmas**, Benoit **Moinet**, Nicolas **Mokuenko**, Mathieu **Molieres**, Paul **Monin**, Yohann **Montane**, Rémy **Monteil**, Eric **Montes**, Mathieu **Moulis**, Camille **Musseau**.

N / Philippe **Nade**, Jean-Marie **Nadeau**, Jean-Pierre **Naudain**, Alain **Naves**, Alain **Noel**, Véronique **Nolan**.

P / Mikael **Paillet**, Bertrand **Pajot**, Patrick **Pampouneau**, Andy **Papacotsia**, Nicolas **Parrain**, Enrique **Pelayo**, Guillaume **Peplinski**, Pascal **Perinelle**, Dominique **Perrin**, Tom **Perrin**, Eric **Pesme**, Sylvain **Petit**, Pierre **Petit-Jean**, Jean-Paul **Peyrous**, Pascal **Peyvergès**, Claire **Philipon**, Françoise et Jacques **Philipon**, Graziella **Pinaudeau**, François **Poirier**, Liris **Pomier**, Fabien **Portal**, Alexandre **Portmann**, Marion **Porzucek**, Sébastien **Pouilly**, Gilles **Prince**, Pauline **Priol**.

Q / Pascal **Quadrio**, Michel **Quéral**, Jean-Marie **Quillet**.

R / Pascal **Ravel**, Charlotte **Ramat**, Philippe **Ramos**, François **Rancon**, Dominique **Rannou**, Alessandra **Rapetti**, Frédéric **Raspail**, Daniel **Rat**, Thibault **Raylet**, Bruno **Régès**, Michel-Antoine **Reglade**, Antoine **Regnero**, Aurélien **Renaud**, Jaime **Retana**, Jean-Baptiste **Revault**, Edouard **Ribatto**, Florian **Richy**, Julien **Robak**, Annabelle **Roca**, Huguette **Rodriguez**, Mathilde **Rolandeau**, Clément **Rollant**, Hervé **Roques**, Brigitte **Rose**, Bernard **Roussel**, Thomas **Roussel**, Mélanie **Roy**, Thomas **Ruys**.

S / Christophe **Saint-Jean**, David **Sannier**, Mathieu **Sannier**, Yvan **Satgé**, Gabrielle **Sauret**, David **Sautet**, Thomas **Savigny**, Nicolas **Secondat**, Chantal **Seguin**, Frédéric **Serre**, Jean **Servant**, Annaïg **Simon**, David **Simpson**, Diane-Laure **Sorrel**, Claude **Soubiran**, David **Soulet**.

T / Franck **Taboury**, Monique & Rémi **Taïb-Fonters**, Mathieu **Taillade**, Samuel **Talhoet**, Vincent **Tanqueray**, Sylvain **Tardy**, Michael **Terrones**, Rémi **Teytaud**, Amandine **Theillout**, Nicolas **Therin**, Isabelle **Thiberville**, Hervé **Thomas**, Daniel **Thonon**, Christine **Tillet**, Stéphan **Tillo**, Yann **Toutain**, Olivier **Touzot**, Damien **Troquereau**, Grégoire **Trunet**.

U / Jean-Paul **Urcun**.

V / François **Vaillant**, Françoise **Vallee**, Inge **Van Halder**, Maarten **Van Helden**, Jean-Louis **Van Latenstein**, Nicolas **Van Meer Ordoqui**, Sébastien **Vatinel**, Cyril **Veral**, Thibault **Verschelden**, Florence **Vesperini**, Clément **Vezin**, Olivier **Vidal**, Jean Claude **Vignes**, Denis **Vincent**, Gilles **Viricel**, Benjamin **Viry**, Gaëlle **Vives**, Marie **Voccia**.

Y / Florent **Yvert**.

W / Nicolas **Warembourg**, Jean-Marie **Watier**, Ronald & Hazel **West**.

Z / Rosana **Zucchelli**.

## Remerciements

Cet atlas a pu se concrétiser grâce au soutien financier de l'Europe par le Fonds Européen de Développement Régional (FEDER) Aquitaine, du Conseil régional d'Aquitaine, de la Direction Régionale de l'Environnement, de l'Aménagement et du Logement (DREAL) d'Aquitaine, du Conseil général de la Gironde, du Conseil général des Landes, du Conseil général du Lot-et-Garonne et du Conseil général des Pyrénées-Atlantiques.

Nous remercions les agents des Services Départementaux de l'Office National de la Chasse et de la Faune Sauvage (ONCFS) pour leur disponibilité à répondre, parfois dans un délai très court, à nos demandes.

Nous tenons à remercier plus particulièrement l'ensemble des contributeurs de données et de photographies qui ont permis la réalisation de ce projet. Celui-ci est en effet le fruit d'un travail collectif mêlant professionnels et amateurs et permettant la mise en valeur du patrimoine naturel aquitain.

## Sommaire

Remerciements .....	7
Introduction .....	9
1. Nature du projet .....	12
2. Tome sur les Artiodactyles et les Lagomorphes .....	16
○ Données .....	16
○ Cartographies .....	17
○ Monographies .....	18
3. Analyse synthétique préliminaire .....	22
4. Les Artiodactyles .....	26
○ Présentation de l'ordre .....	26
○ Les espèces autochtones .....	30
○ Espèces introduites et populations marronnes .....	72
5. Les Lagomorphes .....	100
○ Présentation de l'ordre .....	100
Abréviations .....	120
Glossaire .....	121
Bibliographie .....	124





**Traduction**  
 Anglais : Sika  
 Espagnol : Ciervo sica  
 Occitan : Cèrvi sica  
 Basque : Sika Orein

# Cerf sika

*Cervus nippon* Temminck, 1838

**STATUTS :**

Statuts	Précisions
Règlementaire	Europe : - Directive «Habitats-Faune-Flore» : - - Convention de Berne : annexe 3 National : espèce inscrite sur la liste des espèces chassables, soumise à plan de chasse Départemental : espèce introduite, chassable, soumise à un plan de chasse départemental
Conservation	Liste rouge Monde/France : LC/NA* <i>*Non soumise à évaluation</i>
Patrimonialité	-

## SYSTÉMATIQUE

Ordre des Artiodactyles, famille des Cervidés, sous-famille des Cervinés, genre *Cervus*.

Grubb (2005) ne retient que deux espèces dans le genre *Cervus* : le Cerf élaphe *Cervus elaphus* et le Cerf sika *Cervus nippon*. Cet auteur liste 15 sous-espèces pour *C. nippon*, mais le statut de certaines formes demeure incertain. Selon Beaufort (1984), les sous-espèces introduites en France correspondraient, pour le moins, à : *C. n. nippon* originaire du Japon, *C. n. mantchuricus* originaire de la Mandchourie et *C. n. pseudaxis* originaire du Viêt Nam.

## DESCRIPTION

Hauteur au garrot : 75 à 85 cm (mâle), 65 à 85 cm (femelle ou biche).

Poids moyen : 50 à 60 kg (mâle), 30 à 40 kg (femelle).

Pelage brun noisette tacheté de blanc en été. En hiver, ces couleurs s'assombrissent et les taches s'estompent fortement. Chez les mâles, le pelage sur le cou est plus dense en automne et en hiver. Leur miroir fessier blanc bordé de noir ainsi que le trait noir dorsal allant jusqu'au bout de la queue sont caractéristiques.

Le Cerf sika mâle porte des bois ramifiés avec quatre pointes qui tombent en avril et repoussent durant l'été pour le rut en automne.

Contrairement au Cerf élaphe, le répertoire vocal du Cerf sika est plus complexe, varié (plus de 10 sons différents) et plus intense durant la période du rut. Il est émis tout au long de l'année et partagé en partie par les femelles.

## ÉCOLOGIE ET COMPORTEMENT

La période de reproduction du Cerf sika débute généralement vers le mois d'octobre par le brame des mâles à la tête d'un harem de femelles. Après une période de gestation de 7 mois, soit entre avril et juin, les biches mettent bas un seul faon occasionnellement deux. Le faon reste près de sa mère durant 6 mois jusqu'au sevrage. Dans les populations bien établies, le taux de survie des nouveaux nés en décembre est de 40 à 50 %. La mortalité des faons est principalement due à la prédation par le Renard roux. Après le stade faon et en l'absence de grands prédateurs, la mortalité est réduite et due uniquement aux prélèvements faits par l'Homme (chasse et braconnage). La maturité sexuelle intervient vers 18 mois. Le taux de reproduction est assez élevé avec 85 à 100 % des femelles adultes gestantes. L'espérance de vie dans le milieu naturel est de 25 à 30 ans.

Le Cerf sika est actif au crépuscule mais peut s'observer parfois de jour comme de nuit. Il affectionne les milieux forestiers à couvert dense ainsi que les milieux humides mais se nourrit dans des zones ouvertes à herbacées. Dans les pays d'introduction, le Cerf sika fréquente des habitats de type tempérés, méditerranéens ainsi que des habitats récemment ou régulièrement cultivés. La majorité des populations anglaises est installée dans des forêts de conifères. L'espèce est également observée dans les milieux humides (estuaires, roselières).

Le type de biotope occupé conditionne la taille des groupes appelés « hardes » : en terrain ouvert leur taille est relativement élevée (40 à 50 individus), en milieux fermés les hardes sont quasi inexistantes avec beaucoup d'individus isolés. La taille des groupes est aussi conditionnée par l'arrivée d'individus introduits intentionnellement ou échappés de parcs ou d'enclos. En France, d'après des données de 2007, la majorité des groupes de cerfs sika sont représentés par 5 à 20 individus. Les petits groupes de moins de cinq individus sont ensuite les plus fréquents.

Le régime alimentaire se compose de semi-ligneux, d'herbacées, de nombreuses graminées, de ronces, de jeunes pousses (feuilles et écorce de feuillus et de résineux) et de fruits et de bourgeons.

## RÉPARTITION

Le Cerf sika a pour aire de répartition d'origine l'est de l'Asie depuis l'extrême est de la Sibérie au nord jusqu'au Viêt Nam au sud, ainsi que le Japon.

Le Cerf sika a été introduit anciennement dans quelques îles d'Asie du Sud-Est et, aux XIX<sup>ème</sup> et XX<sup>ème</sup> siècles, dans les îles Britanniques, en Europe continentale, dans le Caucase, en Nouvelle-Zélande et aux USA. Dans les pays européens où il est présent (Arménie, Autriche, République Tchèque, Danemark, Ecosse, Finlande, France, Allemagne, Lituanie, Pologne, Ukraine) sa situation générale ne semble pas connue précisément.

Des phénomènes d'hybridation entre le Cerf sika et le Cerf élaphe sont possibles. Les mâles de Cerf élaphe dominant en effet les mâles de Cerf sika et fécondent les femelles sika et les hybrides produits par la suite. Dans certaines populations, cette hybridation peut à terme menacer l'intégrité génétique du Cerf élaphe. Sur la péninsule de Kynthire en Ecosse, dans une population où les deux espèces sont en contact depuis les années 1970, 44 % des individus échantillonnés sont des hybrides.

En France, l'introduction du Cerf sika remonte au XIX<sup>ème</sup> siècle. Pascal *et al.* (2006) relatent que la Ménagerie du Muséum de Paris aurait reçu des cerfs sika, appartenant à des formes différentes, de Mandchourie en 1866 et 1872, du Japon en 1871 et du Viêt Nam à une date non précisée. Ce sont ces animaux qui auraient été à l'origine de la population enclose de Rambouillet dont l'effectif atteignait 200 individus vers 1965. Les cerfs sika de Rambouillet seraient à l'origine de l'ensemble des populations introduites dans le milieu naturel en France.

Pour cette espèce, tout comme pour le Daim européen, on ne parle généralement pas de domestication, mais seulement de déplacements (ou translocations) d'animaux d'une région à une autre, de mise en captivité en parcs ou en enclos, de lâchés ou d'échappés, et de marronnage (retour à la vie sauvage d'animaux auparavant captifs).

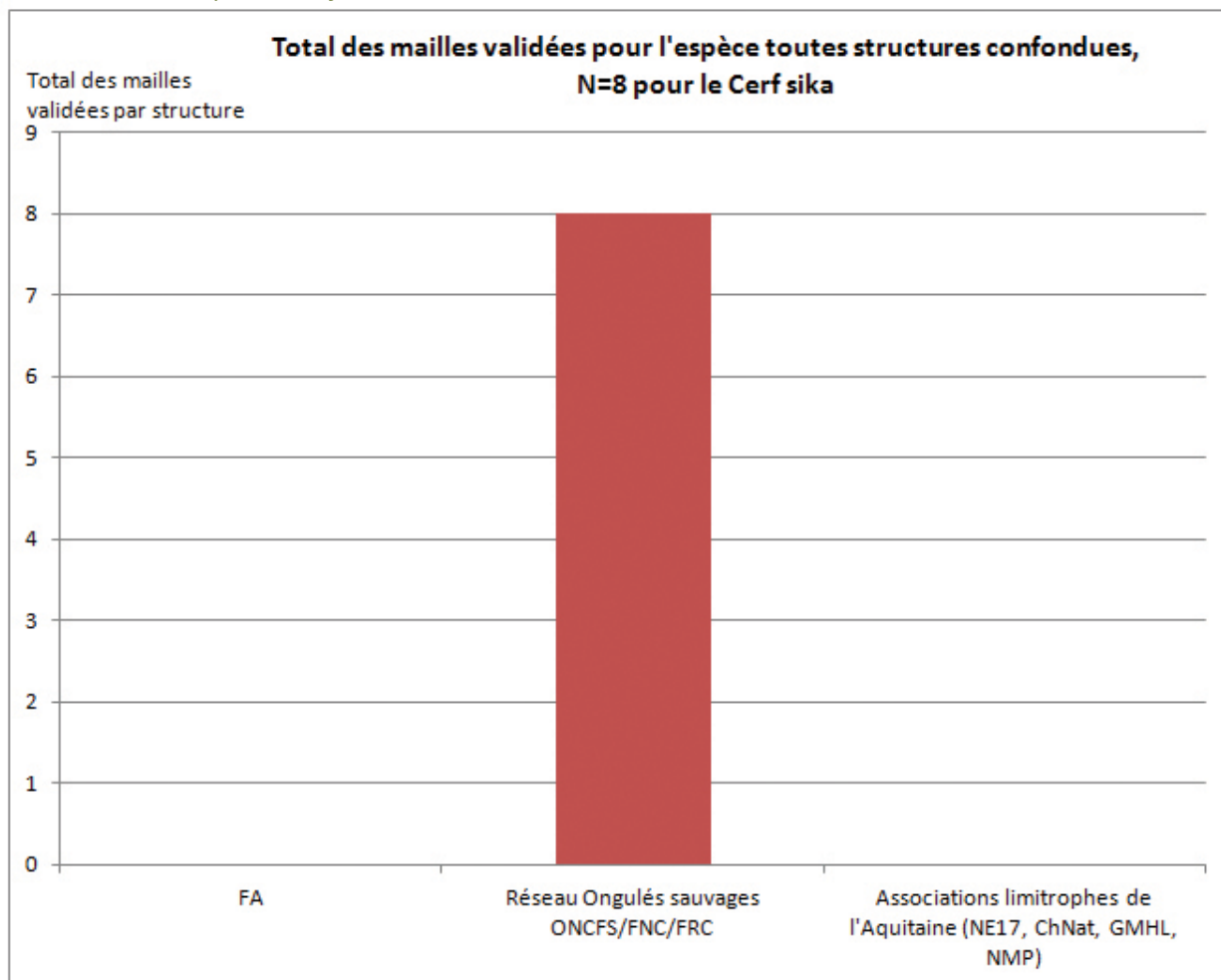
En France, les populations sauvages sont donc issues de processus de marronnages. Entre 1913 et 1970, des introductions ont eu lieu dans au moins 28 départements, soit en forêt libre, soit en parc clos. De nombreuses populations du milieu naturel ont disparu souvent suite à un braconnage important. En 1995, l'espèce n'était plus présente qu'en Île-de-France,

Normandie, Alsace, Rhône-Alpes et Midi-Pyrénées. L'espèce est actuellement peu présente à l'état sauvage, excepté en Alsace, en Seine-et-Marne et dans l'île de Porquerolles. Les autres populations présentes sur le territoire français sont confinées en parc ou en enclos. Cependant, des individus s'échappent régulièrement. En 1990, le Cerf sika était présent sur 30 communes réparties dans 9 départements. En 2007, on le trouve sur 67 communes de 15 départements.

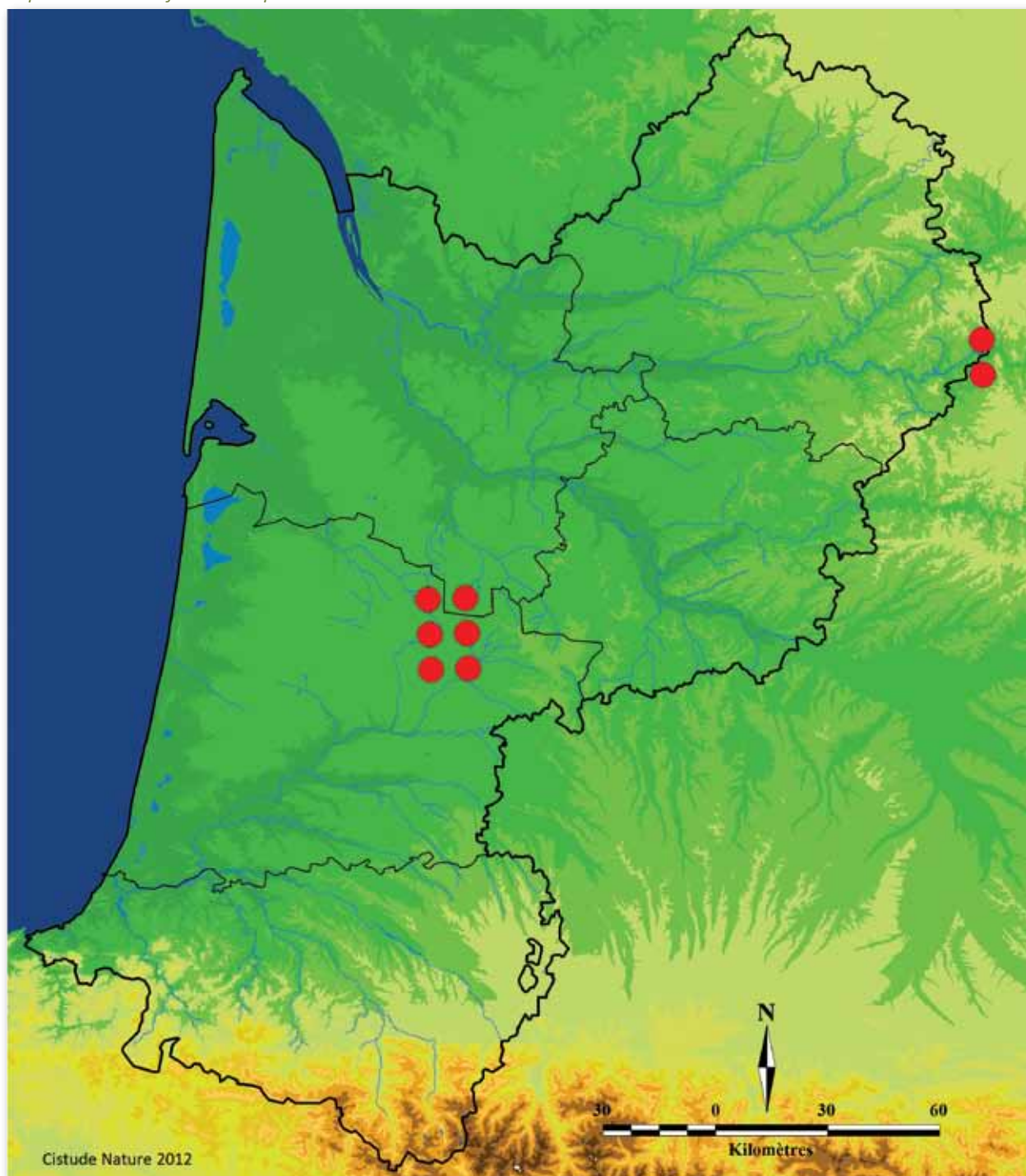
En Aquitaine, l'atlas des Mammifères de France de 1984 le donne absent, ainsi que l'inventaire de la faune de France de 1992. Entre 1992 et 2012, des échappées d'enclos se sont produites en Aquitaine. Il semblerait que des individus ayant regagné le milieu naturel soient bien présents en Gironde et dans les Landes. Selon une étude menée par le réseau « Ongulés sauvages », il existe des zones dans les Landes et la Gironde, où le Cerf élaphe côtoie le Cerf sika. Pour le cas de la Gironde et des Landes, les effectifs présents de cerfs sika sont faibles et les populations ne sont pas réellement implantées pour le moment.

Le Cerf sika occupe actuellement 8 mailles en Aquitaine soit 1,6 % de la région. Les données proviennent de l'ONCFS et des FDC.

Source des données pour le Cerf sika





*Répartition du Cerf sika en Aquitaine*

Un état des lieux de la répartition régionale du Cerf sika est très difficile à réaliser compte tenu de la fluctuation des effectifs et de leur localisation. En effet, étant donné que les individus présents sont uniquement échappés d'enclos et qu'ils sont prélevés le plus rapidement possible, aucun bilan précis de répartition de l'espèce n'est réalisable.

### DYNAMIQUE ET GESTION DES POPULATIONS

Aucune tendance ne peut être avancée. Les récentes tempêtes ont permis à quelques individus de s'échapper, leur nombre dans le milieu naturel augmentant généralement après de tels événements.

Dans les années 1980, une dizaine de cerfs était tuée dans un seul département ; en 2003, une centaine d'animaux ont été prélevés dans huit départements et pendant la saison de chasse 2010-2011, 167 cerfs ont été tués dans dix départements de France métropolitaine.

Ces chiffres résultent de la volonté marquée d'éradiquer cette espèce.

### LE CERF SIKA ET LA BIODIVERSITÉ

En densité importante, les populations de cerfs peuvent causer d'importants dommages sur les plantations de feuillus et de conifères par écorçage et frottement des bois. Dans les milieux humides, ces populations sont susceptibles d'avoir un impact sur la structure de la végétation et la composition des espèces végétales et animales.

En Aquitaine, la faible taille des populations et leur jeunesse (ainsi que leur renouvellement suite à la volonté de ne pas laisser s'implanter l'espèce) font que peu de problèmes sont notés vis-à-vis de la présence du Cerf sika : pas de dégâts, pas de risque connu d'épizootie ou de zoonose... le seul risque est celui de l'hybridation avec le Cerf élaphe.

*Rédacteur : FRC, Julien Steinmetz (ONCFS) et  
Olivier Lorvelec (INRA)*



## BIBLIOGRAPHIE

- Barthe L. (2010)  
Beaufort F. de (1984)  
Corbet G.B. (1978)  
Duquet M. (1992)  
Feldhamer G.A. (1982)  
Genovesi P. & Putman R. (2006)  
Grubb P. (2005)  
ONCFS (2011)  
Pascal M. *in* Pascal M., Lorvelec O. & Vigne J.-D. (2006)  
Saint-Andrieux C., Pfaff E. & Guibert, B. (2009)  
Senn H.V., Barton N.H., Goodman S.J., Swanson G.M., Abernethy K.A. & Pemberton J.M. (2010)  
Vallance M., Arnauduc J.P. & Migot P. (coord.) (2008)  
Whitehead G.K. (1993)





# Atlas

## des Mammifères sauvages d'Aquitaine

Première synthèse sur les Mammifères d'Aquitaine, cet atlas est une base de connaissance des espèces de la région. Dotée d'entités biogéographiques variées, l'Aquitaine offre une diversité mammalogique d'une grande richesse qui mérite d'être prise en compte dans les politiques environnementales.

L'atlas des Mammifères sauvages d'Aquitaine, composé de plusieurs tomes, décrypte la répartition de chaque espèce dans la région et fournit des éléments de compréhension sur l'état des populations. C'est un travail collectif et collaboratif entre de multiples partenaires qu'ils soient professionnels ou amateurs.

Ce deuxième ouvrage constitue en fait le premier tome présentant des Mammifères sous forme de monographies. Les deux premiers groupes pris en compte sont les Artiodactyles et les Lagomorphes dont les espèces font l'objet de suivis réguliers. Ainsi, dix espèces d'Artiodactyles (dont cinq sont des espèces introduites et/ou marronnes) et deux espèces de Lagomorphes sont présentées en différents paragraphes : statuts, systématique et répartition des genres et espèces, description, écologie et comportement, répartition - mondiale, européenne, nationale et régionale, cette dernière étant appuyée d'une carte - dynamique et gestion des populations. Enfin, une réflexion est menée sur la place de certains espèces dans la biodiversité.

**c. nature**  
édition / production

