



HAL
open science

Suivi de la fréquentation sur les sites Natura 2000 en Camargue Gardoise

Christelle Audouit, Valérie Lavaud Letilleul

► **To cite this version:**

Christelle Audouit, Valérie Lavaud Letilleul. Suivi de la fréquentation sur les sites Natura 2000 en Camargue Gardoise. [Contrat] Université Lille 1 Sciences et Technologies. 2012. hal-01100407

HAL Id: hal-01100407

<https://hal.science/hal-01100407v1>

Submitted on 6 Jan 2015

HAL is a multi-disciplinary open access archive for the deposit and dissemination of scientific research documents, whether they are published or not. The documents may come from teaching and research institutions in France or abroad, or from public or private research centers.

L'archive ouverte pluridisciplinaire **HAL**, est destinée au dépôt et à la diffusion de documents scientifiques de niveau recherche, publiés ou non, émanant des établissements d'enseignement et de recherche français ou étrangers, des laboratoires publics ou privés.



PROGRAMME LIFE LAG'Nature

Suivi de la fréquentation sur les sites Natura 2000 en Camargue Gardoise

Suivi de la fréquentation en 2011-2012

E.2 – Suivi de la fréquentation

Christelle AUDOUIT / TVES EA 447
Valérie LAVAUD-LETILLEUL / ART-Dev UMR 5281

Avril 2013

« Projet financé à 50% par l'outil LIFE+ pour l'environnement de l'Union Européenne »



Remerciements

Nos remerciements s'adressent à Alizée Chabin, stagiaire d'ART-Dev¹ UMR 5281 de l'Université Paul Valéry (étudiante en Master 1 spécialité « Gestions des Littoraux et des Mers » à Montpellier III-Université de Paul Valéry) et à Nicolas Jade, stagiaire au SMCG, qui ont réalisé les comptages à la lagune de la Sicarex en 2012, et à Aurélie Amary, stagiaire d'ART-Dev dans le cadre de son Master 2 en Psychologie Environnementale à l'Université de Nîmes dont la mission était d'effectuer des enquêtes auprès des usagers au printemps et en été 2011 sur la plage de l'Espiguette.

Cette étude n'aurait pu se faire sans la participation active du SMCG². Il a accueilli et co-encadré avec les laboratoires universitaires ART-Dev UMR 5281 de l'Université Paul Valéry de Montpellier III et TVES EA 4477³ de l'Université Lille 1 – Sciences et Technologies, la stagiaire, Aurélie Amary, de mars à juillet 2011. En 2012, une formation dirigée par Pauline Constantin sur le comptage des oiseaux de la lagune de la Sicarex a permis à la stagiaire, Alizée Chabin, de réaliser les comptages sur la Sicarex dans la continuité de ce qui avait été fait en 2009. Nous remercions tout personnellement, la disponibilité et la réactivité de Pauline Constantin dans le cadre de cette Action E.2.

¹ ART-Dev UMR CNRS 52814 : *Acteurs, Ressources, et Territoires dans le Développement*. Ce laboratoire CNRS et universitaire de Sciences Humaines est situé à Montpellier III- Université Paul Valéry.

² SMCG : Syndicat Mixte de la Camargue Gardoise, gestionnaire entre autres de la plage de l'Espiguette au Grau-Du-Roi et de la lagune de la Sicarex.

³ TVES EA 4477 : *Territoires, Villes, Société et Environnement*. Ce laboratoire universitaire de Sciences Humaines est situé à l'Université de Lille 1- Sciences et Technologies.

SOMMAIRE

1 Préambule	4
1.1 Contexte de l'étude	4
1.2 Objectifs de l'action E.2 du projet LIFE LAG'Nature	11
2 Méthodologie : caractérisation de la fréquentation	12
2.1 Présentation de la méthodologie générale	12
2.2 Secteurs étudiés	14
2.2.1 Milieu dunaire de l'Espiguette	14
2.2.2 Lagune de la Sicarex	15
2.3 Moyens humains – équipe - partenariat	15
2.3.1 Moyens humains	15
2.3.2 Campagnes de comptage	16
2.3.3 Enquêtes de perception	17
3 Résultats de l'étude de fréquentation	18
3.1 Caractérisation de la fréquentation	18
3.1.1 Comparaison de la fréquentation entre 2009 et 2011 dans les dunes de l'Espiguette	18
3.1.2 Types de public sur l'Espiguette au Grau-du-Roi	20
3.2 Impacts des aménagements et du mode de gestion sur la fréquentation	25
3.2.1 sur l'Espiguette au Grau-du-Roi	25
3.2.2 sur la lagune de la Sicarex	25
3.3 Perceptions des usagers sur l'Espiguette au Grau-du-Roi	27
3.3.1 Perceptions des usagers par rapport à la préservation environnementale et aux aménagements	27
3.3.2 Perceptions liées au paysage et au lieu	34
Conclusion	41
Table des Figures	43
Table des Tableaux	44
Annexes	45

1. Préambule

1.1 Contexte de l'étude

Cette étude de suivi de la fréquentation sur l'Espiguette au Grau-du-Roi et à la lagune de la Sicarex fait suite à l'étude de fréquentation⁴ réalisée en 2009 dans le cadre du projet LIFE LAG'Nature (Figure 1). Les deux objectifs de l'étude de fréquentation de 2009 étaient définis :

- 1- Evaluer si la fréquentation des randonnées équestres engendrait des dérangements de l'avifaune sur la lagune de la Sicarex qui est un des lieux de reproduction des sternes naines,
- 2- Caractériser la fréquentation sur la plage de l'Espiguette au Grau-du-Roi. Pour cela, des comptages et observations ont été faits à l'entrée du parking gratuit et à celle du parking payant, ainsi que sur les deux micros zones dans les milieux dunaires (Figure 1).

Le SMCG a réalisé un plan de gestion en 2010⁵ pour canaliser la fréquentation et réduire les impacts de celle-ci. Pour atteindre ces deux objectifs, plusieurs aménagements⁶ ont été réalisés par le SMCG et la commune du Grau-du-Roi au cours des années 2010-2012 :

- Sur la lagune de la Sicarex, avant l'arrivée des laro-limicoles, en mars 2010 un linéaire de ganivelles a été installé entre les îlots et le sentier de randonnée équestre afin que les chevaux ne s'approchent pas trop près des îlots de reproduction et n'effrayent pas les oiseaux lors de la nidification (Figure 2). Les îlots ont été réhabilités (végétation, apport de sable,...), suppression des îlots inefficaces trop près des bords de la lagune, curage d'une roubine de ceinture pour assurer une protection par rapport à la prédation naturelle d'un îlot et la sansouïre qui l'entoure. Un panneau a été installé afin de sensibiliser et d'informer les usagers du site sur les enjeux de ce dernier et des aménagements qui ont été effectués (Figure 3).

⁴ Ch. AUDOUIT, 2010. *Etude de fréquentation sur les sites Natura 2000 de la Petite Camargue*. A4.4 Etat « zéro » de la fréquentation en 2009, ART-Dev UMR 5281, Université Montpellier III, 115 p.

⁵ *Plan d'actions pour la préservation du secteur de l'Espiguette au regard de la fréquentation*, octobre 2010, SMCG, projet LIFE LAG'Nature, 29 p.

⁶ *Mise en défens des habitats dunaires et lagunaires sur le secteur de l'Espiguette – Application du plan d'actions*, SMCG, Projet LIFE LAG'Nature, Mars 2012, 18 p.



Figure 1 : Territoires d'étude en 2009 lors de l'étude de fréquentation dans le cadre du LIFE LAG'Nature



Figure 2 : Aménagements de la lagune de la Sicarex en 2011

- Sur les dunes blanches, des ganivelles, des panneaux directionnels et d'information ont été posés entre 2010 et 2012. Sur la micro zone A (partie gratuite), l'objectif a été de canaliser la fréquentation du parking vers la plage (Figure 1). Les usagers avaient tendance de se perdre lorsqu'ils revenaient de la plage et ils passaient par les dunes pour retrouver le parking. Pour lutter contre cette habitude, des ganivelles ont été posées pour qu'ils suivent les ganivelles afin de retrouver le parking (Figures 4, 5 et 6). L'hiver, le niveau d'eau recouvre une partie du haut de plage devant l'entrée de plage, si bien que les usagers avaient l'habitude de passer par les dunes pour accéder à la plage. Un caillebotis en bois a été posé afin de guider les usagers vers la plage pour éviter toute diffusion dans la dune blanche. Des panneaux en bois indiquent la sortie lorsque ces derniers se trompent, et des panneaux bleus leurs indiquent le chemin à suivre pour retrouver le parking depuis la plage (Figure 7). Des panneaux ont été posés sur les ganivelles pour sensibiliser les usagers aux enjeux du site (fragilité des dunes,...).

LA LAGUNE DE LA SICAREX des aménagements exemplaires

AVANT

- 1 Absence de parties basses
- 2 Déplacement de la routine
- 3 Création de zones d'eau
- 4 Suppression d'îlots artificiels

APRÈS

Cette lagune est un lieu de reproduction très apprécié par de nombreux oiseaux, les Lariniacées notamment en particulier (Avocette élégante, Sterne naine, Sterne pierregarin, Huitrier pie, Chevalier gambette, Gravelot à collier...)

Des travaux ont été menés pour favoriser leur nidification :

- Réhabilitation et amélioration des îlots de nidification (travail de la végétation, apport de sable coquille et de gravillon, bordures...)
- Suppression des îlots artificiels (sensibles aux dérangements)
- Limitation des nuisances en période de reproduction (de mai à fin juillet), par le renforcement des itinéraires autorisés pour les promeneurs à cheval
- Curage de routines (fossés) de maintenance améliorant la protection contre les prédateurs naturels.

À l'eau particulière...
Les Lacs littoraux catalans sont des espèces menacées en France et en Europe du fait de la modification des espèces favorables à leur reproduction.

... espèces particulières !
La Naisse de leur nidification passe par le maintien du niveau de l'eau (fluctuant sur les lagunes) et la limitation de dérangement.
Depuis une vingtaine d'années, sept de ces espèces sont inscrites à la Directive européenne Oiseaux et font l'objet d'une surveillance accrue.

UNE SURVEILLANCE PERMANENTE
La lagune de la Sicarex est alimentée en eau de mer par gravité, sous le contrôle d'une vanne à l'entrée. Elle est mise en eau du printemps à l'été, puis s'assèche progressivement, par évaporation. Les épisodes pluvieux contribuent à son remplissage, naturellement en hiver.
En période de nidification sur les îlots, le niveau d'eau est surveillé quotidiennement, tout comme le succès de reproduction de ces oiseaux patrimoniaux.

DES ÎLOTS ARTIFICIELS
Les îlots qui vous voyez sont artificiels.
En effet, pour rendre les conditions locales potentielles de nidification favorable à la reproduction de ces oiseaux, les Hiversans ont contribué à l'amélioration des conditions d'accueil en créant des îlots au sein de la lagune. Éloignés des prédateurs naturels (renard, sanglier, rapace...), ils permettent de garantir une population importante d'oiseaux dans les meilleures conditions.

Au-delà de l'aspect technique, ces travaux impliquent un engagement des citoyens et des collectivités pour sauvegarder le patrimoine naturel exceptionnel de la Catalogne.

Contact : www.lifecatalunya.fr et www.catalunya.gub.cat
 Espaces LIFE pour la préservation de la biodiversité de la Catalogne péninsulaire, Fonds des mers, 20093 Collioure, Tél. : 06 46 34 62 00

Figure 3 : Panneau de sensibilisation à la lagune de la Sicarex en 2010



Figure 4 : Photographies des aménagements dans les dunes de l’Espiguette au Grau-du-Roi en 2010-2011(partie gratuite, micro-zone A étudiée en 2009)

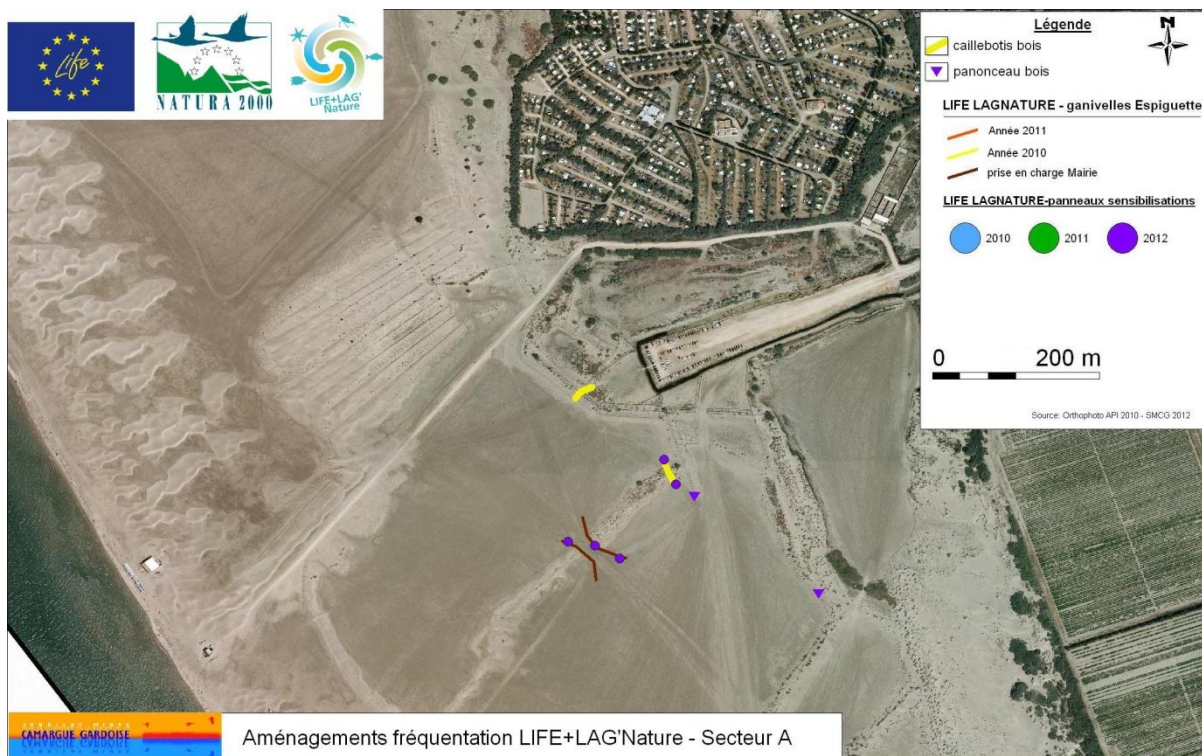


Figure 5 : Types d’aménagements dans les dunes de l’Espiguette au Grau-du-Roi en 2011 (partie gratuite, micro-zone A étudiée en 2009)



Figure 6 : Aménagements sur la partie gratuite de la plage de l’Espiguette



Figure 7 : Panneaux d'information dans les dunes de l'Espiguette au Grau-du-Roi en 2010-2012 (partie gratuite, micro-zone A étudiée en 2009)

- Sur la micro zone B, un ensemble de dunes a été mis « sous cloche », interdiction de passer dedans-, en l'entourant de ganivelles, les usagers devant prendre une entrée de plage pour passer du parking à la plage (Figure 8). Des panneaux directionnels et d'informations ont été installés sur les ganivelles pour expliquer aux usagers les enjeux et aménagements qui ont eu lieu.

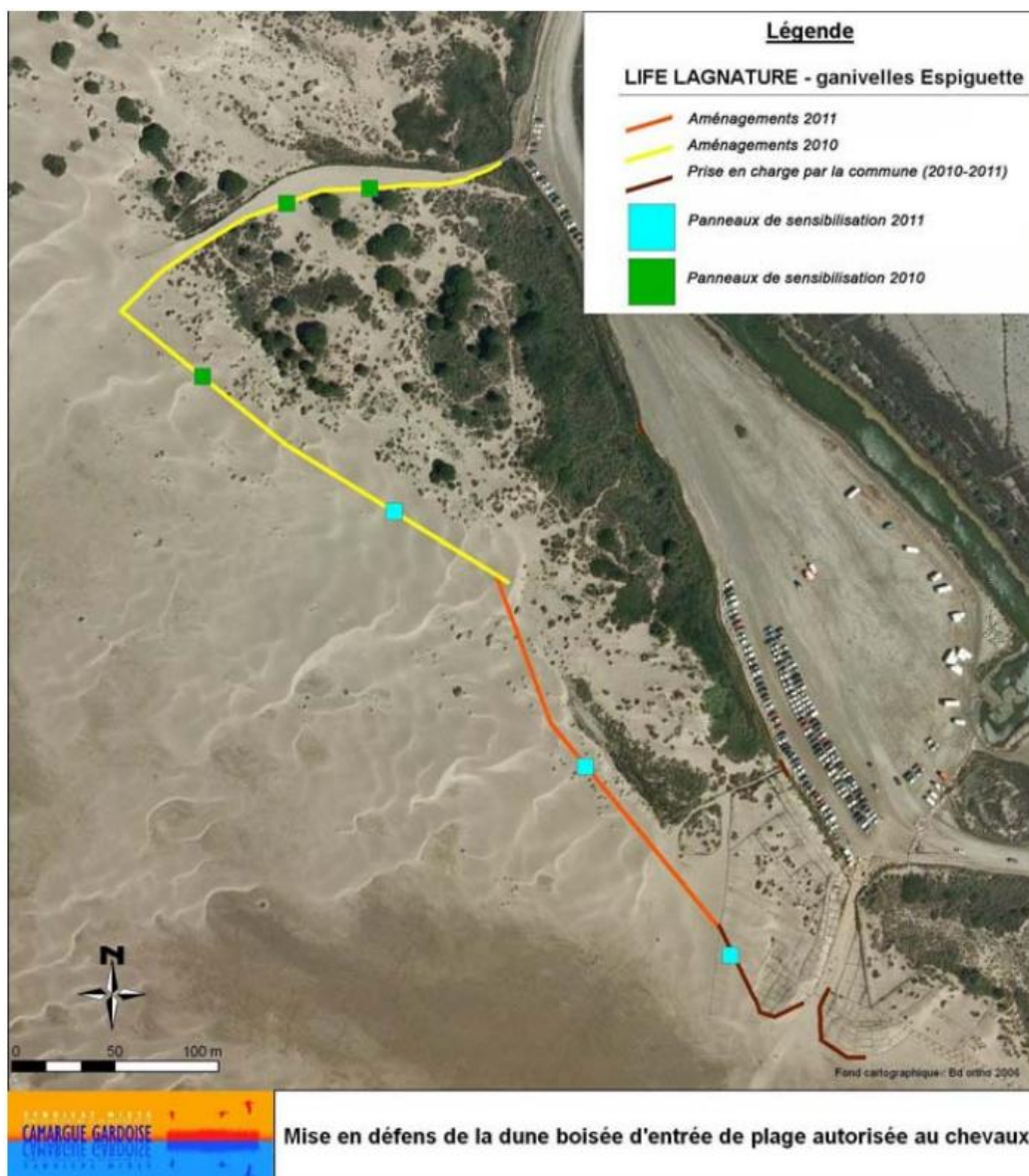


Figure 8 : Aménagements sur la zone dunaire (B) de la partie payante de l'Espiguette

1.2 Objectifs de l'action E.2 du projet LIFE LAG'Nature

L'objectif du volet « Gestion de la fréquentation » du projet LIFE LAG'Nature (2009-2013) est de limiter la diffusion de la fréquentation dans l'arrière-dune ainsi que la dégradation des habitats dunaires et péri-lagunaires sur le secteur de l'Espiguette au Grau-du-Roi et le dérangement de la faune d'intérêt communautaire liée à ces habitats sur la lagune de la Sicarex.

Pour atteindre ces deux objectifs, deux études sont menées en parallèles dans la première phase du LIFE : l'état « zéro de la fréquentation » en 2009 et l'état des milieux en 2010. Un suivi de la fréquentation a été réalisé (Action E.2) en 2011 pour évaluer l'efficacité de la canalisation de la fréquentation depuis les aménagements (suivi de fréquentation) sur le site de l'Espiguette et en 2012 sur la lagune de la Sicarex.

Le suivi de fréquentation caractérise quantitativement et qualitativement la fréquentation à l’Espiguette. Cette étude est dirigée par les laboratoires ART-Dev⁷ CNRS UMR 5281 de l’Université Paul Valéry et le laboratoire TVES⁸ EA 4477 de l’Université de Lille 1. Les trois objectifs de l’étude du suivi de fréquentation sont :

- vérifier l’efficacité des aménagements réalisés en 2010 et en 2011 pour canaliser la fréquentation sur la lagune de la Sicarex et dans les secteurs de la plage de l’Espiguette où des ganivelles ont été mis pour empêcher les usagers de passer dans l’arrière-dune,
- comparer la fréquentation entre 2009 et 2011 sur les secteurs aménagés entre ces deux périodes sur l’Espiguette (partie gratuite),
- connaître les perceptions des usagers par rapport aux aménagements réalisés.

2. Méthodologie : caractérisation de la fréquentation

2.1 Présentation de la méthodologie générale

Les secteurs étudiés ont été définis sur la plage de l’Espiguette et sur la lagune de la Sicarex d’un commun accord avec le Cen-LR, le SMCG, ART-Dev et TVES dès le début de l’année 2011.

Un état zéro de la fréquentation a été effectué en 2009 à partir de comptages sur les usagers aux deux entrées de la plage de l’Espiguette au Grau-du-Roi (la partie gratuite et la partie payante) et sur les randonneurs équestres sur la lagune de la Sicarex, ainsi que des enquêtes de perception auprès des usagers de la plage de l’Espiguette. Une fois les résultats analysés, ART-Dev et le CEN-Lr ont établi des préconisations pour le plan de gestion élaboré en 2010 par le SMCG. Suite à ce plan de gestion, certains des aménagements ont été financés à 50% par l’Europe, et ont été réalisés dès mars 2010 sur la lagune de la Sicarex et dès le printemps 2010 pour être terminés en 2012 sur la plage de l’Espiguette.

Dès le printemps 2011, les suivis de la fréquentation ont été effectués pour connaître l’efficacité des aménagements réalisés à la Sicarex, mais les niveaux d’eau ont été trop élevés cette année-là, la campagne de comptage a donc été reportée en 2012.

Sur les dunes blanches de la plage de l’Espiguette, des comptages ont été effectués sur la micro zone A qui a été aménagée en 2011 (pose des ganivelles..). Aucun comptage n’a été effectué sur la micro zone B car l’espace est inaccessible, il était donc inutile de mettre quelqu’un à comptabiliser des passages. Des enquêtes de perceptions ont été réalisées auprès des usagers sur l’ensemble de la plage de l’Espiguette pour connaître les ressentis par rapport aux paysages, à l’accessibilité du site et aux aménagements (120 enquêtes ont été réalisées lorsque les travaux étaient en cours au printemps 2011 et 122 autres après la fin des travaux en juillet 2011). Le même protocole (comptage et enquêtes) qu’en 2009 a été appliqué afin de pouvoir comparer les données entre les deux années. Aurélie Amary, stagiaire en Master 2 en « Psychologie de l’environnement » de l’Université de Nîmes, a été embauchée par ART-Dev

⁷ ART-Dev CNRS FRE 3027 : Acteurs, Ressources, et Territoires dans le Développement est un laboratoire de Sciences Humaines (géographes, économistes,...) de Montpellier.

⁸ TVES EA 4477 : Territoires, villes, Environnement et Société est un laboratoire de Sciences Humaines (géographes, économistes, sociologues...) de l’Université Lille 1 et qui collabore avec ART-Dev sur la thématique de la fréquentation sur les espaces naturels en Languedoc-Roussillon.

pour réaliser ces enquêtes.

Une standardisation du protocole avait été conçue en 2009 pour comparer les différents sites entre eux (Espiguette dans le Gard, Torreilles dans les Pyrénées-Orientales...). Nonobstant, cette standardisation doit permettre de révéler les spécificités de chacun des sites. La méthode consiste à utiliser les comptages et les enquêtes de perception pour récolter de la donnée quantitative et qualitative sur la fréquentation (compétence ART-Dev). L'état écologique effectué, en 2010 et en 2011, par le CEN-Lr détermine où se situent les impacts de la fréquentation sur les espèces protégées (faune et flore). Ainsi, le croisement des données de fréquentation et celles de l'état du milieu aide à définir les interactions Homme-milieu (Figure 7).

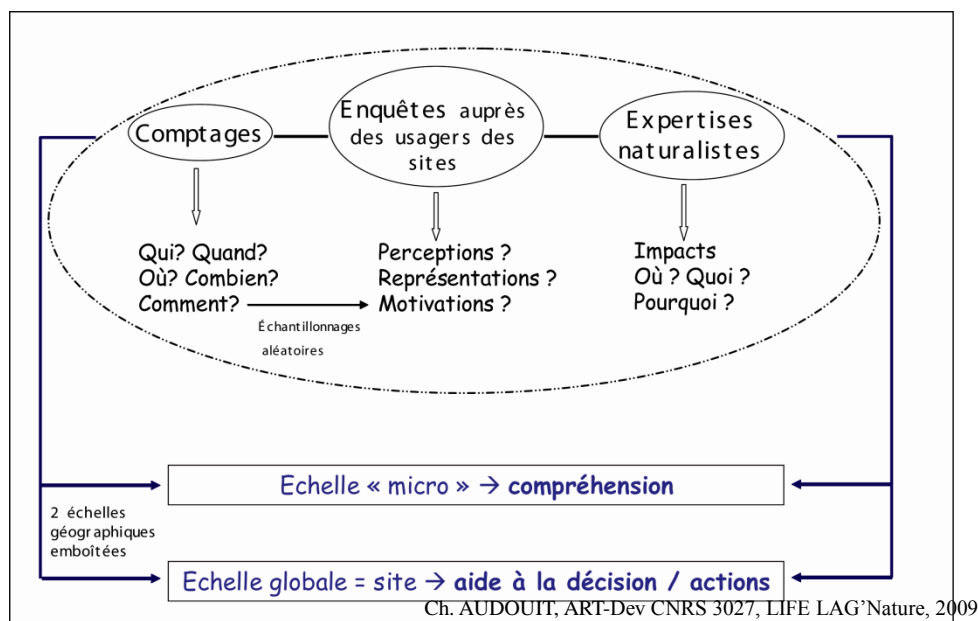


Figure 9 : Protocole commun –LIFE LAG'Nature

L'étude comprend deux échelles géographiques emboîtées ; l'échelle globale (échelle du site) appliquée en 2009 pour l'état « zéro » de la fréquentation et l'échelle micro (correspondant aux zones où se trouvent les placettes des naturalistes, et au suivi de la fréquentation en 2011 sur la plage de l'Espiguette). En effet, une étude à une échelle plus fine s'impose pour estimer l'impact de la fréquentation sur les milieux naturels. C'est pourquoi les botanistes du Cen-Lr ont posé en 2010 leurs placettes en fonction des secteurs qui sont fortement fréquentés, moyennement fréquentés et faiblement fréquentés selon les résultats de l'état des lieux de 2009. De plus, la logistique de récolte de données étant extrêmement lourde et au vue des lignes budgétaires attribuées pour l'action E.2, il est apparu plus judicieux et efficace pour ART-Dev (en accord avec le SMCG et le Cen-Lr) de réaliser le suivi exclusivement sur les zones où les aménagements avaient été faits et sur les zones étudiées par les botanistes du Cen-Lr. Ainsi, les comptages aux deux entrées des parkings payant et gratuit n'ont pas été reproduits en 2011.

2.2. Secteurs étudiés

2.2.1 Milieu dunaire de l'Espiguette au Grau-du-Roi

Suite aux comptages réalisés lors de l'étude de fréquentation en 2009, il a été observé dans le secteur de la partie gratuite de la plage de l'Espiguette que les usagers se perdaient sur la plage lorsqu'ils voulaient revenir vers le parking et passaient par les dunes blanches pour tenter de retrouver le parking. L'hiver, cette partie de la plage est recouverte par l'eau si bien que les usagers passent par les dunes blanches pour accéder un peu plus loin vers la plage. Afin de voir si les usagers ne passaient plus dans les dunes blanches et utilisaient bien le chemin aménagé entre deux dunes embryonnaires protégées chacune par des ganivelles, un observateur s'est installé pendant deux journées à la fin juillet 2011 pour comptabiliser le nombre de personnes qui passaient dans les dunes en dehors du passage aménagé (Figures 4, 5, 6, 8 et 10). Au vu des résultats, les deux autres journées qui avaient été prévues ont été annulées afin de se focaliser sur les traitements de données des enquêtes de perception qui ont été faites sur la plage.



Figure 10 : Points d'observation pour le suivi de fréquentation

2.2.2 Lagune de la Sicarex

Un seul observateur a été positionné, en 2012, sur la lagune de la Sicarex près de l'observatoire afin d'observer si les oiseaux de la lagune de la Sicarex étaient dérangés par les passages des cavaliers.

2.3 Moyens humains – équipe - partenariat

2.3.1 Moyens humains

Au total 123 journées / homme ont été réalisées entre 2011 et 2012 pour récolter de la donnée sur la fréquentation, la traiter, l'analyser et effectuer des rapports sur la plage de l'Espiguette et sur la lagune de la Sicarex (Tableau 1).

- **La campagne de comptages** comprend deux journées en juillet 2011 ; dès la mi-juillet au moment où la fréquentation est la plus forte sur l'Espiguette. Le comptage et l'observation sur cette zone « micro A » représente deux jours de travail⁹. A la lagune de la Sicarex entre avril et fin juin 2012, 11.5 journées de comptages ont été faites.
- Les **enquêtes de perception** ont été réalisées auprès des plagistes sur 10 journées sur l'Espiguette au printemps et en été 2011. La préparation des enquêtes, leur réalisation auprès des usagers, leurs traitements et les analyses ont été produites dans le cadre d'un stage en Master 2, Mention Psychologie sociale de l'environnement, de l'Université de Nîmes de mi-avril au 31 juillet 2011. L'étudiante était à 50% sur le site de Vendres et de Fleury et 50% sur l'Espiguette au Grau-du-Roi au cours de sa période de stage, soit 52 journées ont été travaillées pour récolter de la donnée, la traiter, l'analyser et en faire un rapport. Ce stage a été financé à 50 % par le SMBVA et 50% par ART-Dev. La stagiaire a été encadrée par les laboratoires ART-Dev et TVES. Le traitement et l'analyse des données ont été repris par TVES et ART-Dev en 2013 pour réaliser ce rapport.

Tableau 1 : Temps de travail par actions et par institutions sur l'Espiguette et à la Sicarex

Nbre jours/Homme	Comptages et enquêtes	Saisie et traitements	Elaboration du suivi	Rédaction de rapports	Total
ART-Dev UMR 5281	14	23	19	18	74
SMCG	8	6	1	2	17
TVES EA 4477	2	19	3	8	32
TOTAL	24	48	23	28	123

⁹ Ceci ne concerne que la campagne de comptages : récolte de données sur le terrain.

2.3.2 Campagnes de comptage

- Description sommaire de la technique de comptage

Les variables observées sur la plage de l’Espiguette (partie gratuite) sont :

- intégralité des entrées et des sorties (données de l’éco-compteur),
- observations de 9h00 à 18h00 par tranche horaire d’une heure (micro zone A),
- nombre de personnes (micro zone A),
- types d’usages (promenade pédestre, équestre, cyclisme, ...) (micro zone A),
- les usagers passent-ils au-delà de la dune reprofilée ? (micro zone A),
- types de public (personne seule, couple, famille, groupe) (micro zone A).

Les variables observées sur la lagune de la Sicarex sont :

- Nombre de cavaliers,
- Heures de passages des cavaliers,
- Types de comportement,
- Nombre et les types de dérangements de l’avifaune,

- Calendrier

En 2009, les comptages avaient été répartis entre mai et août, soit une journée en semaine et une journée le week-end par mois de mai à juin, et quatre jours en semaine de juillet au 15 août. *Sur l’Espiguette*, ART-Dev n’avait pu faire des comptages au printemps 2011 puisque les aménagements n’avaient pas été finis en juin 2011. Ainsi, des comptages n’ont été réalisés que sur la période de forte fréquentation entre le 14 juillet et le 15 août 2011 (Tableau 2).

Tableau 2: Campagne des journées de comptages sur l’Espiguette en 2009 et 2011 dans le cadre du LIFE LAG’Nature

	Années	Mai	Juin	Juillet	Août
Espiguette micro zone A	2009	Dimanche 10 et mardi 5	Mardi 16 et mercredi 24	Jeudi 2 et mardi 21	Mardi 4 et jeudi 6
	2011			Lundi 18 et lundi 25	
Espiguette micro zone B	2009	Dimanche 10 et mardi 5	Mardi 16 et mercredi 24	Jeudi 2 et mardi 21	Mardi 4 et jeudi 6
	2011				

A la Sicarex, une première campagne de comptages avait été faite en 2009 : Sept journées d’observations en continu (de 9h00 à 18h00), dont six en semaine et une en week-end, ont été effectuées durant la période de nidification des colonies. Ces journées ont été complétées par les observations quotidiennes du 30 avril au 15 juillet, en demi-journées (soit 58 demi-journées), d’une stagiaire du CoGARD dont la mission était de suivre la reproduction des colonies de laro-limicoles et d’assurer un suivi hydraulique de la lagune.

La deuxième campagne de comptages a eu lieu en 2012 : 2 journées d’observation en continu (9h00 à 18h00) et 19 demi-journées (de 3h00) par un stagiaire du SMCG entre le 23 avril et le 22 juin 2012. Sur 16 demi-journées, les observations ont été faites entre 9h00 et 12h00 et 3 autres entre 14h00 et 17h00.

2.3.3 *Enquêtes de perception*

- Objectif et objets étudiés lors de l'enquête

Des enquêtes avaient été réalisées en 2009 (33 sur l'Espiguette) afin de connaître la perception des lieux par les usagers. ART-Dev a souhaité compléter ces informations en réalisant une autre série d'enquêtes avant que les travaux de canalisation du public ne soient terminés sur l'Espiguette en s'appuyant sur le savoir-faire des psychologues environnementaux. L'objectif de cette première passation de 2011 est de mieux analyser les perceptions des usagers par rapport au paysage. Ainsi, ces enquêtes permettent de compléter les tendances perçues en 2009.

La deuxième passation de 2011, qui a eu lieu lors de l'été sur l'Espiguette a pour objectif principal d'évaluer les perceptions des aménagements mis en place sur la plage dans les secteurs des deux micros « zones A et B ».

Ce questionnaire a permis de mesurer :

- La perception environnementale globale (protection, dégradation, ...)
- Les aménagements
- L'accessibilité du site
- La perception environnementale
- L'attachement au lieu

Plusieurs types de questions ont été utilisées afin d'avoir des informations précises et ciblées mais aussi pour laisser les participants s'exprimer.

Ainsi, nous avons utilisés des questions ouvertes et fermées. Les questions fermées étaient majoritairement mesurées à l'aide d'une échelle de Likert en cinq points (de 1 = pas du tout d'accord à 5 = tout à fait d'accord) et d'un différenciateur sémantique d'Osgood composé de 14 adjectifs caractérisant le site (ex : Beau 1 2 3 4 5 Laid, plus la personne se situera vers la gauche, plus le site sera perçu comme beau et plus elle se situera vers la droite, plus le site sera perçu comme laid).

Sur la plage de l'Espiguette, 242 personnes choisies au hasard dans la population globale, ont été enquêtées et réparties de la manière suivante : 60 individus sur la partie gratuite et 60 individus sur la partie payante au printemps 2011 (avant les aménagements) et 60 individus sur la partie gratuite et 62 individus sur la partie payante pendant l'été 2011 (après les aménagements).

Un minimum de 30 individus par échantillon permet d'avoir une bonne représentativité.

A la Sicarex, les usagers n'ont pas été enquêtés.

- Calendrier

La première série d'enquêtes a été réalisée les 19, 20, 26 et 27 avril 2011.

La deuxième série d'enquêtes a été réalisée entre les 06 et 07 juillet 2011 auprès des usagers.

Les résultats ont été synthétisés dans un pré-rapport réalisé par Aurélie Amary destinés aux gestionnaires du SMCG en septembre 2011.

3. Résultats de l'étude de fréquentation

3.1 Caractérisation de la fréquentation

3.1.1 Comparaison de la fréquentation entre 2009 et 2011 dans les dunes de l'Espiguette

Entre 2009 et 2011, les tendances de la fréquentation sur la partie gratuite de l'Espiguette sont sensiblement les mêmes (Tableau 3). Les week-ends sont les journées les plus fréquentées par rapport aux journées en semaine. La fréquentation augmente crescendo jusqu'en août pour diminuer jusqu'en décembre / janvier et ce que ce soient les week-ends ou bien les journées en semaine. L'année 2011 a une moyenne journalière plus élevée de 150 à 850 passages selon les catégories de période (week-end, semaines, mois). Néanmoins, les deux années (2009 et 2011) enregistrent entre 3 200 à 4 000 passages par jour en moyenne en semaine et 3 600 à 4 100 passages par jour en moyenne les journées de week-end au mois d'août (Figure 11).

Tableau 3: Nombre de passages à l'Espiguette (partie gratuite) en 2009 et en 2011 (par période)

Journée en semaine/ passages de personnes (arrivées et départs)	Fréquentation min. sur une journée		Fréquentation max. sur une journée		Fréquentation moyenne journalière	
	2009	2011	2009	2011	2009	2011
Janvier	Pas d'éco- compteur	24	Pas d'éco- compteur	123	Pas d'éco- compteur	64
Février		19		355		122
Mars		29		457		211
Avril		390		2432		1 077
Mai		549		2082		1 015
Juin		497		2555		1 300
Juillet		800		8245		2 971
Août	1560	1209	4368	5549	3221	4 072
Septembre	161	668	1483	2237	706	1 201
Octobre	41	40	300	571	156	307
Novembre	34	Eco-compteur en panne	200	Eco-compteur en panne	71	Eco-compteur en panne
Décembre	4		56		33	

Journée en week-ends / passages de personnes (arrivées et départs)	Fréquentation min. sur une journée		Fréquentation max. sur une journée		Fréquentation moyenne journalière	
	2009	2011	2009	2011	2009	2011
Janvier	Pas d'éco-compteur	17	Pas d'éco-compteur	492	Pas d'éco-compteur	189
Février		228		1267		632
Mars		19		1030		464
Avril		373		5895		1985
Mai		892		3367		2373
Juin		462		5394		2813
Juillet		2212		5420		4017
Août	3016	1574	4485	5565	3686	4133
Septembre	633	634	2344	2568	1491	1254
Octobre	500	193	1100	3653	742	1022
Novembre	100	Eco-compteur en panne	600	Eco-compteur en panne	253	Eco-compteur en panne
Décembre	50		150		102	

Journée en vacances scolaires / passages de personnes (arrivées et départs)	Fréquentation min. sur une journée		Fréquentation max. sur une journée		Fréquentation moyenne journalière	
	2009	2011	2009	2011	2009	2011
Janvier	Pas d'éco-compteur	123	Pas d'éco-compteur	497	Pas d'éco-compteur	361
Vacances de février		19		1030		290
Vacances de Pâques		373		2954		1746
Vacances d'été		634		8245		3 598
14 juillet-15 août		1441		5565		3 893
Vacances de Toussaint	121	17	625	1015	377	269
Vacances de Noël	5	Eco-compteur en panne	442	Eco-compteur en panne	132	Eco-compteur en panne

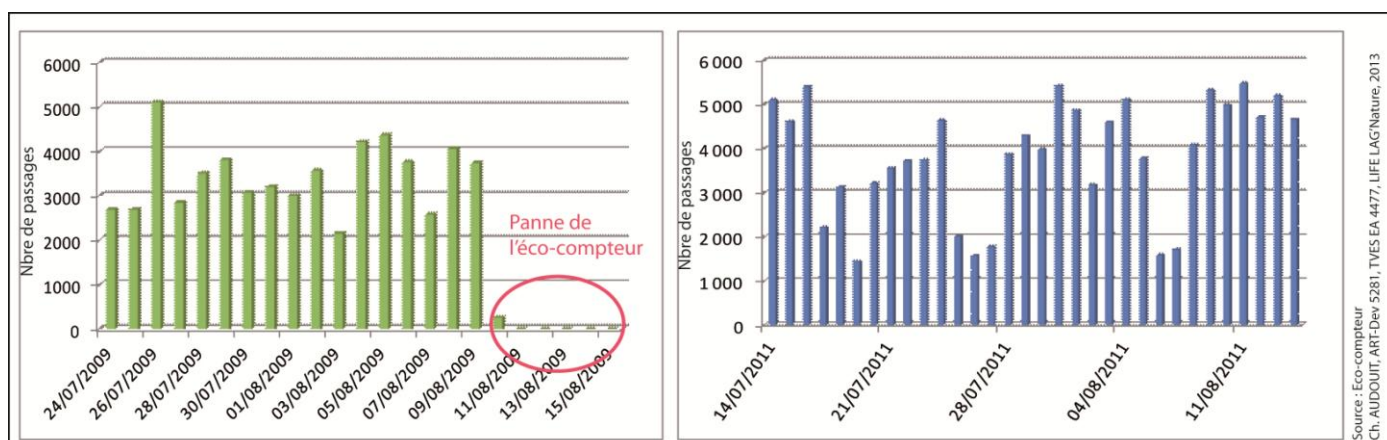


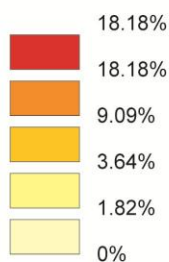
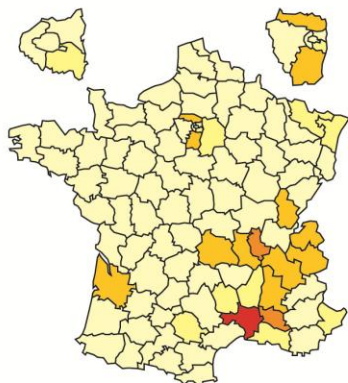
Figure 11 : Nombre de passages à l'Espiguette (partie gratuite) entre le 14 juillet et le 15 août 2009 et 2011

Dans le secteur des dunes blanches (*micro zone A de l’Espiguette* – partie gratuite), seulement 7 passages ont été observés au cours des observations faites sur les deux journées en 2011 (le 18 juillet et le 25 juillet), soit une moyenne de 3 passages par jour au lieu de 18 en 2009. A cette époque, entre 11 à 32 passages avaient été comptabilisés dans ce même secteur avant l’aménagement en haut de plage pour canaliser le public. La différence entre les deux périodes est peu importante, ce secteur est comme déjà explicité dans le premier rapport « Etat « zéro » de la fréquentation sur les sites Natura 2000 de la Petite Camargue », un lieu de transit entre la plage et le parking.

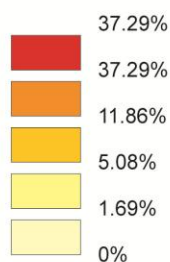
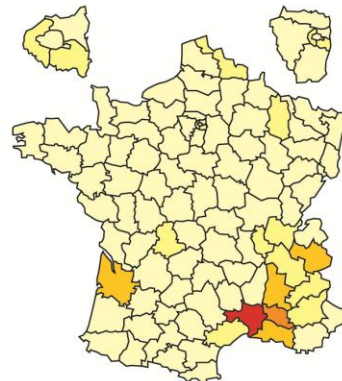
3.1.2. Types de public et pratiques sur l’Espiguette au Grau-du-Roi

Les enquêtés lors de la période du printemps et de la période estivale sont entre 84% à 98% des français. La population touristique est plus importante que la population locale ou de proximité et ce quelque soit la période (printemps ou été) : 72% au printemps et 79% en été. Cependant, la part des touristes et celle de la population de proximité est différente selon les lieux. En effet, la partie gratuite de l’Espiguette est plus fréquentée par les Gardois que la partie payante bien que sur ces espaces la population touristique reste prédominante (Figure 12). La population locale et de proximité réfute peut-être de payer pour accéder à une plage. Les touristes viennent essentiellement des départements de l’axe rhodanien (Figure 12). Le département de l’Isère est particulièrement représenté sur la plage de l’Espiguette partie payante. En 2009, les origines géographiques des usagers du site avaient les mêmes provenances.

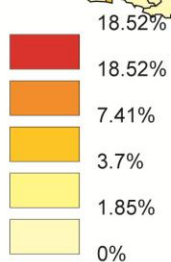
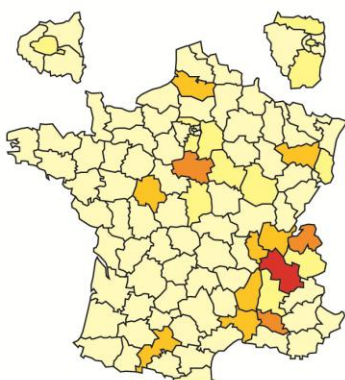
Départements de provenance des enquêtés sur la plage de l'Espiguette (partie gratuite) en avril 2011



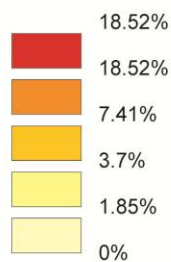
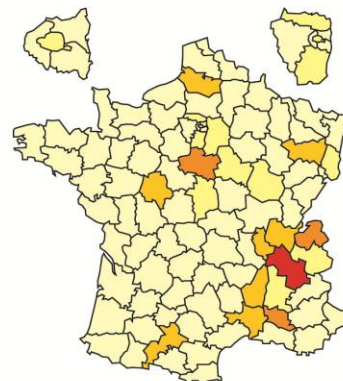
Départements de provenance des enquêtés sur la plage de l'Espiguette (partie gratuite) en juillet 2011



Départements de provenance des enquêtés sur la plage de l'Espiguette (partie payante) en avril 2011



Départements de provenance des enquêtés sur la plage de l'Espiguette (partie payante) en juillet 2011



Ch. AUDOUIT, TVES EA 4477, ART-Dev UMR 5281, LIFE LAG/Nature, 2013

Figure 12 : Les départements de provenance des enquêtés sur la plage de l'Espiguette en avril et juillet 2011 (sur 242 enquêtes)

Les enquêtés en juillet 2011 se déplacent essentiellement en voiture (63.93% des enquêtés). Cependant, 38.71% des enquêtés de la partie payante de la plage de l’Espiguette disent utiliser les transports en commun pour accéder à la plage. Et **seulement 7.38% des enquêtés sur l’ensemble du site viennent en vélo (6.67% des enquêtés de la partie gratuite et 8.06% de la partie payante).**

Les enquêtes montrent que les usagers sont en majorité des habitués de la plage de l’Espiguette (65%) (Tableaux 73 et 74 en annexes). Cependant, **ceux qui viennent pour la première fois sur le site sont plus nombreux sur la partie payante que sur la partie gratuite (46% contre 35% sur l’ensemble de la période étudiée).** Au printemps, la différence est très nette : 25% des enquêtés venaient pour la première fois sur la partie gratuite contre 50% sur la partie payante. Ceci est très certainement dû à la signalétique.

Pour plus de 96% des enquêtés, le lieu de promenades sur le site de l’Espiguette est la plage lors des deux saisons étudiées. Pour plus de 40% des enquêtés du printemps et 36% des personnes interrogées en juillet, les promenades se font aussi sur les bords de la lagune de la Sicarex (Figure 13). **33% des enquêtés affirment se promener dans les dunes et ce quelque soit la période (été ou printemps).** Cependant, une variation du nombre de promeneurs sous les pins dépend de la saison : ils sont plus nombreux au printemps (32.5%) par rapport à l’été où il fait plus chaud (16%).

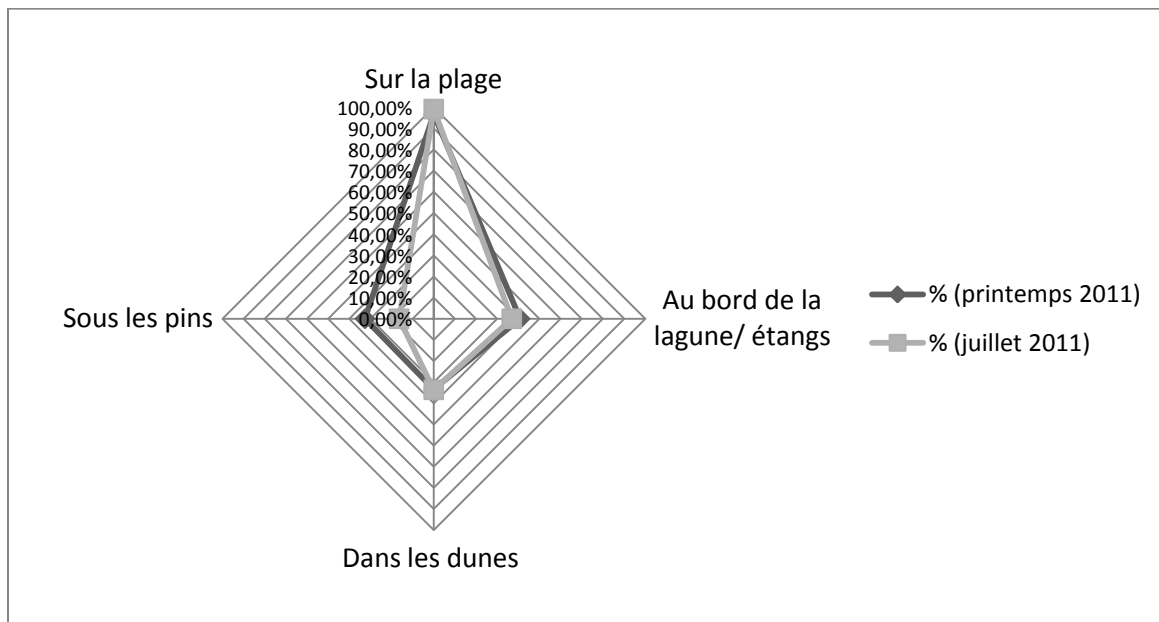


Figure 13 : Lieux de promenade sur le site de l’Espiguette au printemps et juillet 2011 (enquêtes)

Les enquêtés de la plage de l’Espiguette considèrent que ce lieu est très représentatif à tout à fait représentatif de leur vision de lieu de vacances pour l’ensemble de la période étudiée (plus de 78%) (Figure 12). Aucune différence de perceptions n’est ressortie lors des résultats d’enquêtes entre les enquêtés du printemps et ceux de l’été à ce sujet. **Si bien que plus de 83% des enquêtés recommanderaient à leur entourage pour passer des vacances** (Figures 14 et 15).

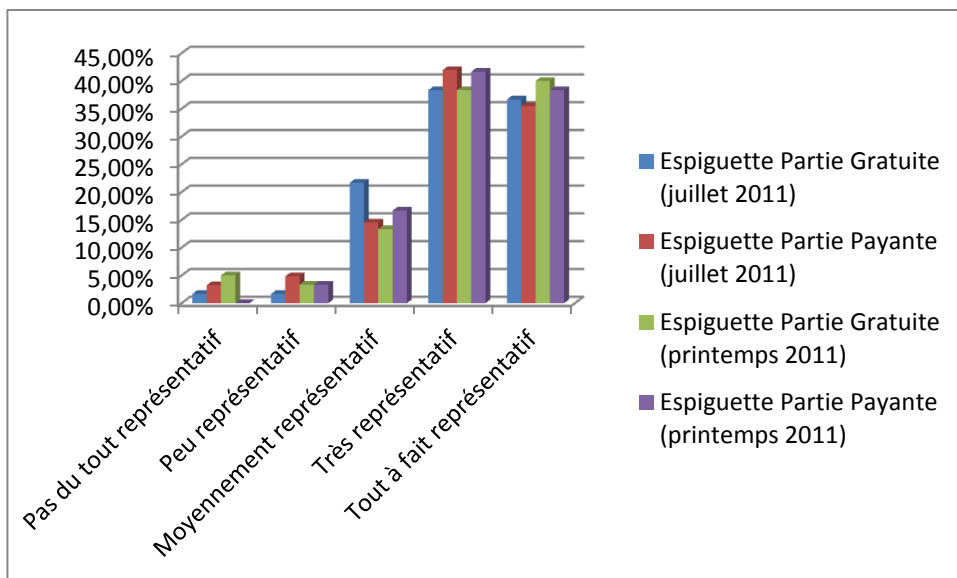


Figure 14 : Réponses à la question : « Dans quelle mesure ce lieu est représentatif de votre vision d'un lieu de vacances ? »

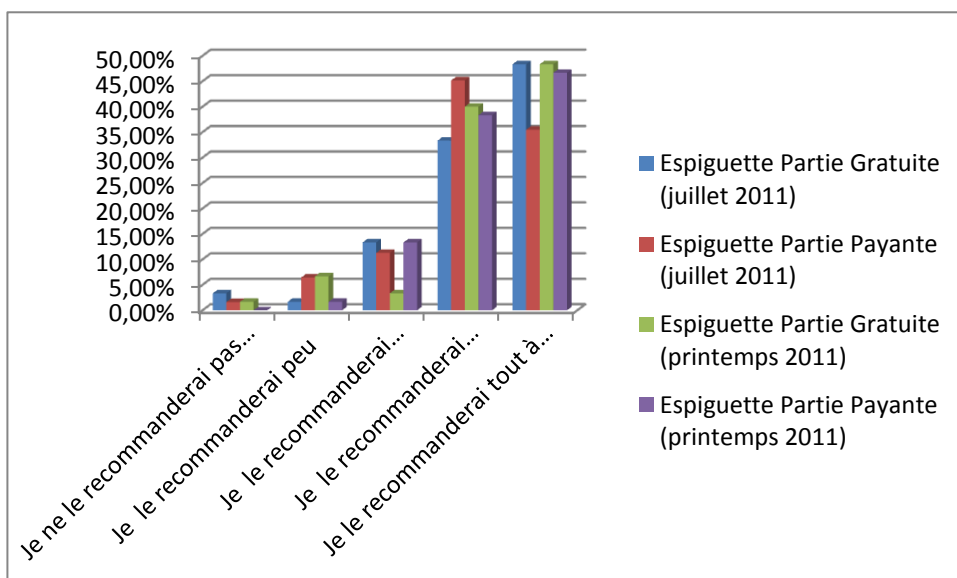


Figure 15 : Réponses à la question : « Dans quelle mesure recommanderiez-vous ce lieu à votre entourage pour des vacances ? »

Synthèse : Caractérisation de la fréquentation

- ✓ *Entre 2009 et 2011, les tendances de la fréquentation sur la partie gratuite de l’Espiguette montrent une légère progression : les deux années (2009 et 2011) enregistrent entre 3 200 à 4 000 passages par jour en moyenne en semaine et 3 600 à 4 100 passages par jour en moyenne les journées de week-end au mois d’août.*
- ✓ *Les enquêtés sont entre 84 à 98% des français. La population touristique est plus importante que la population locale ou de proximité et ce quelque soit la période (printemps ou été) : 72% au printemps et 79% en été. Toutefois, la partie gratuite de l’Espiguette est plus fréquentée par les Gardois.*
- ✓ *Les enquêtes montrent que les usagers sont en majorité des habitués de la plage de l’Espiguette (65%). Cependant, ceux qui viennent pour la première fois sur le site sont plus nombreux sur la partie payante que sur la partie gratuite (46% contre 35% sur l’ensemble de la période étudiée).*
- ✓ *Le lieu de promenades sur le site de l’Espiguette est pour plus de 96% des enquêtés la plage aux deux saisons étudiées. Pour plus 36% à 40% des enquêtés, les bords de la lagune de la Sicarex sont un lieu de promenade. 33% annoncent se promener dans les dunes.*

3.2 Impacts des aménagements et du mode de gestion sur la fréquentation

3.2.1 Sur l'Espiguette au Grau-du-Roi

L'aménagement réalisé par le SMCG dans le cadre du projet LIFE LAG'Nature, qui consistait à mettre des ganivelles pour canaliser le public à la sortie du parking gratuit afin de réduire la dispersion de la population dans les dunes blanches, est efficace. Au cours du 18 juillet 2011, plus de 2 745 passages ont été enregistrés par l'éco-compteur situé à l'entrée du site, et seulement 10 passages dans les dunes blanches dans le secteur aménagé ont été observés, soit moins de 1% des passages. Lors de la deuxième journée d'observation, le 25 juillet 2011, le constat est identique : aucun passage dans les dunes blanches mais 6 passages sur le chemin de randonnées équestres alors que plus de 2 000 passages ont été enregistrés dès l'entrée du site (Tableau 4).

Seulement, quatre personnes se faisaient bronzer dans les dunes blanches sur les deux journées d'observation. Les usagers qui n'empruntent pas le chemin canalisé par des ganivelles en haut de plage mais prennent les dunes blanches sont en majorité des personnes qui croient arriver au parking en empruntant le chemin qui est réservé à la randonnée équestre : (29 passages en deux jours). Au cours de l'été 2011, aucun panneau n'indiquait la bonne direction, ils ont été mis en 2012 par le SMCG afin de réduire à nouveau les passages dans les dunes blanches. Il est donc fort possible que ces derniers aient renforcé le dispositif de canalisation mis en place en 2011.

Tableau 4 : Part des passages sur les dunes blanches par rapport à l'ensemble des passages sur l'ensemble du site (partie gratuite de l'Espiguette)

	18-juil-11	25-juil-11
Nombre de passages sur l'ensemble du site (partie gratuite)	2745	2008
Nombre de passages sur les dunes blanches (partie gratuite)	25	6
% des passages sur le sentier équestre et sur les dunes blanches par rapport au nombre total de passages sur cette partie du site (partie gratuite)	0,91%	0,30%
% des passages sur les dunes blanches par rapport au nombre total de passages sur cette partie du site (partie gratuite)	0,26%	0,00%

3.2.2 Sur la lagune de la Sicarex

Avant les aménagements en 2009, 152 dérangements et 128 envols d'oiseaux ont été observés sur 515 passages de groupes de cavaliers¹⁰, soit 54% des passages des cavaliers déclenchaient dérangements et envols. En 2012, suite aux observations faites après l'aménagement du chemin canalisé, sur 616 passages de cavaliers soit 80 passages de groupes de cavaliers, seulement deux envols et deux dérangements d'oiseaux ont été observés. Un des

¹⁰ Audouit Ch., 2010. *Etat « zéro » de la fréquentation sur les sites Natura 2000 de la Petite Camargue, A.4.4 Etat de la fréquentation*, Université Paul Valéry, ART-Dev UME 5281, 155 p.

dérangements a été produit à cause d'un départ au galop dans la sansouïre et le deuxième est dû à un passage trop près de l'eau. Les deux envols se sont produits lors des passages des cavaliers au niveau de l'observatoire. Il est vrai que les observations en 2012 ont été moins nombreuses (80 groupes de cavaliers soit 616 cavaliers) qu'en 2009 (8 fois plus de groupes ont été observés), ce qui peut expliquer le faible nombre de dérangements observés. Néanmoins, **depuis l'aménagement, seulement 3% des passages de cavaliers déclenchent des dérangements et envols au lieu de 54% en 2009. Ainsi, il est possible de considérer que l'aménagement effectué sur la lagune de la Sicarex par le SMCG dans le cadre du LIFE LAG'Nature pour réduire les impacts de la fréquentation équestres sur l'avifaune est efficace**, bien que deux bémols à ces résultats sont à prendre en considération :

- le nombre d'heures d'observation effectué sur la lagune a été moindre en 2012 par rapport à 2009 : 73 heures contre 295 heures.
- Les laro-limicoles sont partis assez tôt du secteur car la prédation par les goélands a été très importante au cours de cette période. Les restrictions des sorties en mer des bateaux pêcheurs ont obligé les goélands à aller chercher la nourriture ailleurs et notamment sur la lagune où ils ont attaqué les jeunes laro-limicoles.

Synthèse : Impacts des aménagements et du mode de gestion sur la fréquentation

- ✓ *Dans le secteur des dunes blanches (micro zone A de l'Espiguette – partie gratuite), seulement 7 passages ont été observés au cours des observations faites sur les deux journées en 2011 (le 18 juillet et le 25 juillet), soit une moyenne de 3 passages par jour au lieu de 18 en 2009. Suite aux observations faites sur le terrain (plus d'une vingtaine d'heures), on peut considérer que les aménagements réalisés pour canaliser le public du parking à la plage remplissent leur rôle.*
- ✓ *Depuis les aménagements réalisés sur la lagune de la Sicarex dans le cadre du LIFE LAG'Nature, seulement 3% des passages de cavaliers déclenchent des dérangements et envols au lieu de 54% en 2009 (période avant aménagements). Ainsi, les aménagements effectués par le SMCG pour réduire les impacts de la fréquentation équestres sur l'avifaune sont efficaces.*

3.3 Perceptions des usagers sur l'Espiguette au Grau-du-Roi

3.3.1 Perceptions des usagers par rapport à la préservation environnementale et aux aménagements

- Perceptions des usagers par rapport à la préservation environnementale

Sur la plupart des thèmes abordés, les perceptions des enquêtés de l'Espiguette sur la partie gratuite suivent les mêmes tendances que celles des enquêtés de l'Espiguette sur la partie payante, exceptées celle concernant le sentiment d'être informé sur la protection du lieu et celle sur la dégradation du lieu.

Sur les 242 personnes interrogées au printemps et en été, 75.21 % (soit 182/242) considèrent que la préservation environnementale de ce lieu est tout à fait importante. La proportion de ceux qui partagent cette opinion est la même quelque soit le lieu (la partie gratuite de l'Espiguette ou la partie payante de l'Espiguette) et quelque soit la période de l'enquête (avant les travaux d'aménagement au printemps 2011 ou après les travaux d'aménagement en été 2011) (Figures 16 à 18).

Sur l'ensemble de la campagne d'enquêtes (printemps et été 2011), le site est perçu moyennement protégé à protégé pour 83.47% (soit 202/242 personnes). Cependant, si au printemps, la part des enquêtés, qui considèrent que la partie gratuite est protégée, est plus importante que celle de ceux qui ont été interrogés sur la partie payante (46.67% sur 45%), la tendance se renverse en juillet. En effet, sur la partie payante, seulement 27.42% considèrent que le lieu est « moyennement protégé » alors que 53.23% perçoivent qu'il est protégé. Tandis que sur la partie gratuite, 38.33% des enquêtés pensent que le lieu est moyennement protégé et 43.33% qu'il est protégé.

L'intervention de l'Homme sur cet environnement est perçue comme moyennement importante à importante (77.69% soit 188/242 personnes). Le nombre de réponses quelque soit la période est similaire (printemps et été). Cependant, d'après les résultats issus du traitement de statistiques descriptives, l'intervention de l'Homme est moins perçue sur la partie gratuite que sur la partie payante.

60,33% des enquêtés sur les deux parties de la plage de l'Espiguette considèrent que leurs déplacements génèrent des impacts sur la faune de manière « moyennement importante » à « importante » (soit 146 personnes sur 242). Cette perception sur les impacts liés aux déplacements sur le site est similaire pour les usagers enquêtés au printemps et ceux enquêtés en été et ce quelque soit la partie de la plage.

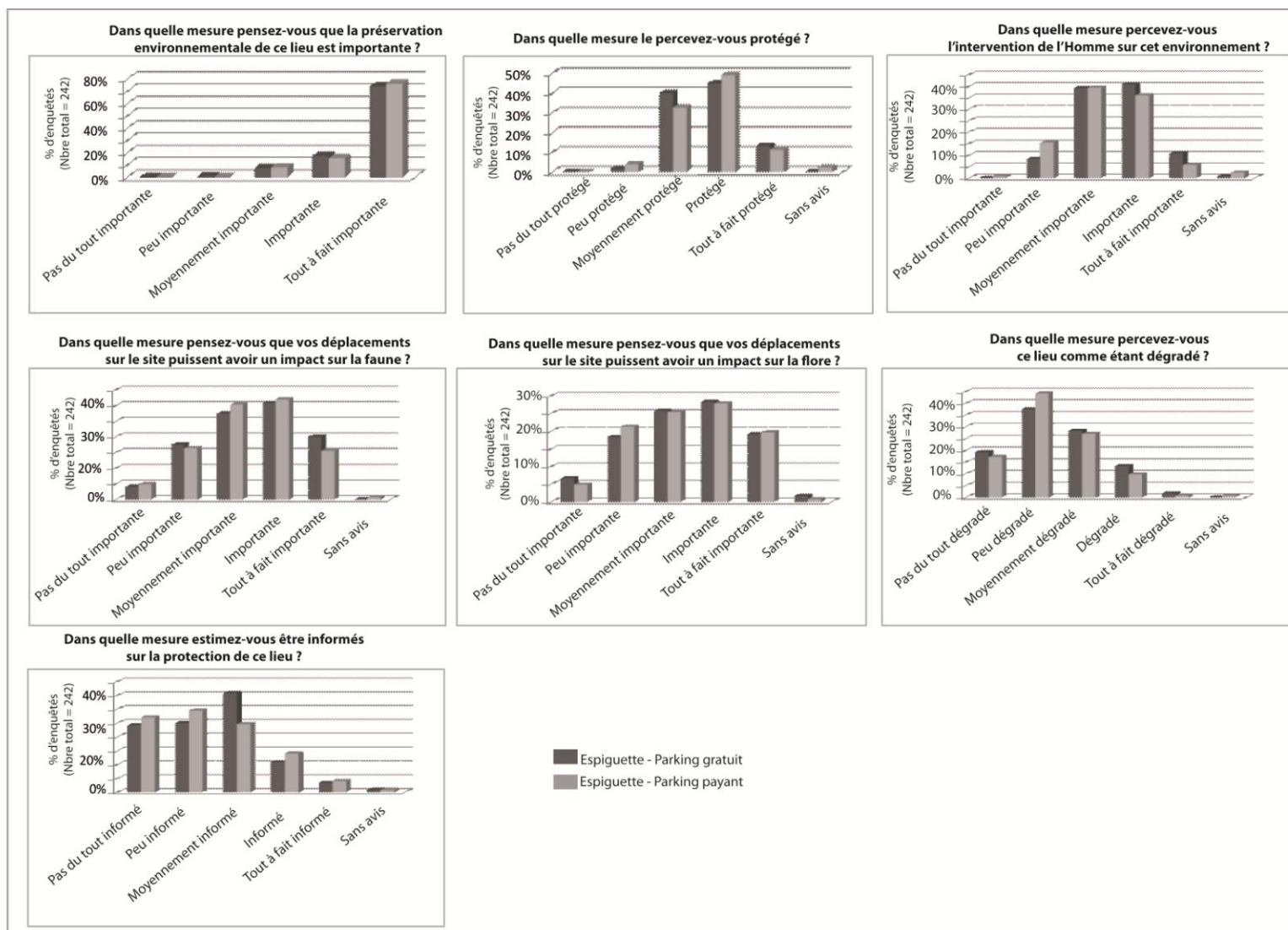
Ils sont moins nombreux à considérer que les déplacements aient un impact sur la flore que sur la faune : 53.3% pensent que les déplacements ont un impact « moyennement important » à « important » sur la flore. Environ 20% pensent qu'il n'y a aucun impact sur la flore. Si les réponses sont similaires quelque soit la partie de la plage, elle varie selon la période où les personnes ont été interrogées. Les enquêtés du printemps ne sont que 48.33% à penser que leurs déplacements induisent un impact sur la flore, alors que les enquêtés de l'été sont 59.02% à partager cette opinion.

40.91% des enquêtés considèrent que le site est peu dégradé (soit 99/242) et 27.69% moyennement dégradé. Cependant, les réponses ne sont pas les mêmes selon le lieu et selon

la période. 42.62% des enquêtés interrogés en juillet considèrent que le site est peu dégradé contre 39.17% de ceux qui ont été interrogés au printemps. 25.41% des enquêtés lors de la période estivale considèrent que le site est « moyennement dégradé » contre 30% de ceux qui ont été interrogés au printemps. Et 16.39% des enquêtés de juillet pensent que le site n'est pas du tout dégradé contre 20% pour ceux qui ont été interviewés au printemps. De plus, **la proportion de ceux qui pensent qu'il est peu dégradé est plus importante sur la partie payante (50% contre 35% sur la partie gratuite), et 15% des interrogés sur la partie gratuite considèrent qu'il est dégradé contre 6.98% pour ceux enquêtés sur la partie payante.**

25.62% disent n'être « pas du tout informés » sur la protection de ce lieu (soit 62 à 73 personnes sur 242) **et 57.44% disent être « peu informés » à « moyennement informés ».** **En été, les enquêtés sont plus nombreux, bien que minoritaires, à être informés par rapport à ceux qui ont été interrogés au printemps.** Cela peut s'expliquer par le fait que l'outil itinérant l'Aucel se déplace sur l'Espiguette pendant plusieurs jours, et des efforts de communication sont réalisés pendant la période estivale. En effet, 52.46% des interrogés pendant la période d'été ne se sentent « pas informés » ou « peu informés » contre 62.50% pour ceux du printemps. Toutefois, la différence entre le nombre de personnes interrogées sur la partie gratuite et celui représentant le nombre de personnes interviewées sur la partie payante affirmant qu'elles se sentaient « moyennement informées » à « tout à fait informées » est moindre (4.95% contre 42.60%).

Ce n'est que pendant la campagne d'été, que la question suivante a été posée aux enquêtés : « Dans quelle mesure pensez-vous que le site est aménagé ? ». **65.68% des personnes considèrent que le site est « moyennement aménagé » à « aménagé » et 23.77% considèrent qu'il est « peu aménagé ».** **La seule différence entre les usagers de la partie payante et celle de la partie gratuite, est que 28.33% de ceux interrogés sur la partie gratuite considèrent que le site est peu aménagé contre 19.3% de ceux de la partie payante.** En effet, ces derniers sont plus nombreux que ceux de la partie gratuite à considérer que le site est tout à fait aménagé. Ceci provient très certainement du fait qu'il y a un accueil à l'entrée du parking pour payer sa place, des toilettes sont mises aux entrées des accès de plages, des ganivelles canalisent chaque accès entre le parking et la plage. Les aménagements sur le milieu dunaire étaient moindres en 2011 sur la partie gratuite.



C. AUDOUI, TVES EA 4477, ART-Dev 5281, LIFE LAGNature, 2013

Figure 16 : Perceptions des usagers sur l'Espiguette au printemps et été 2011

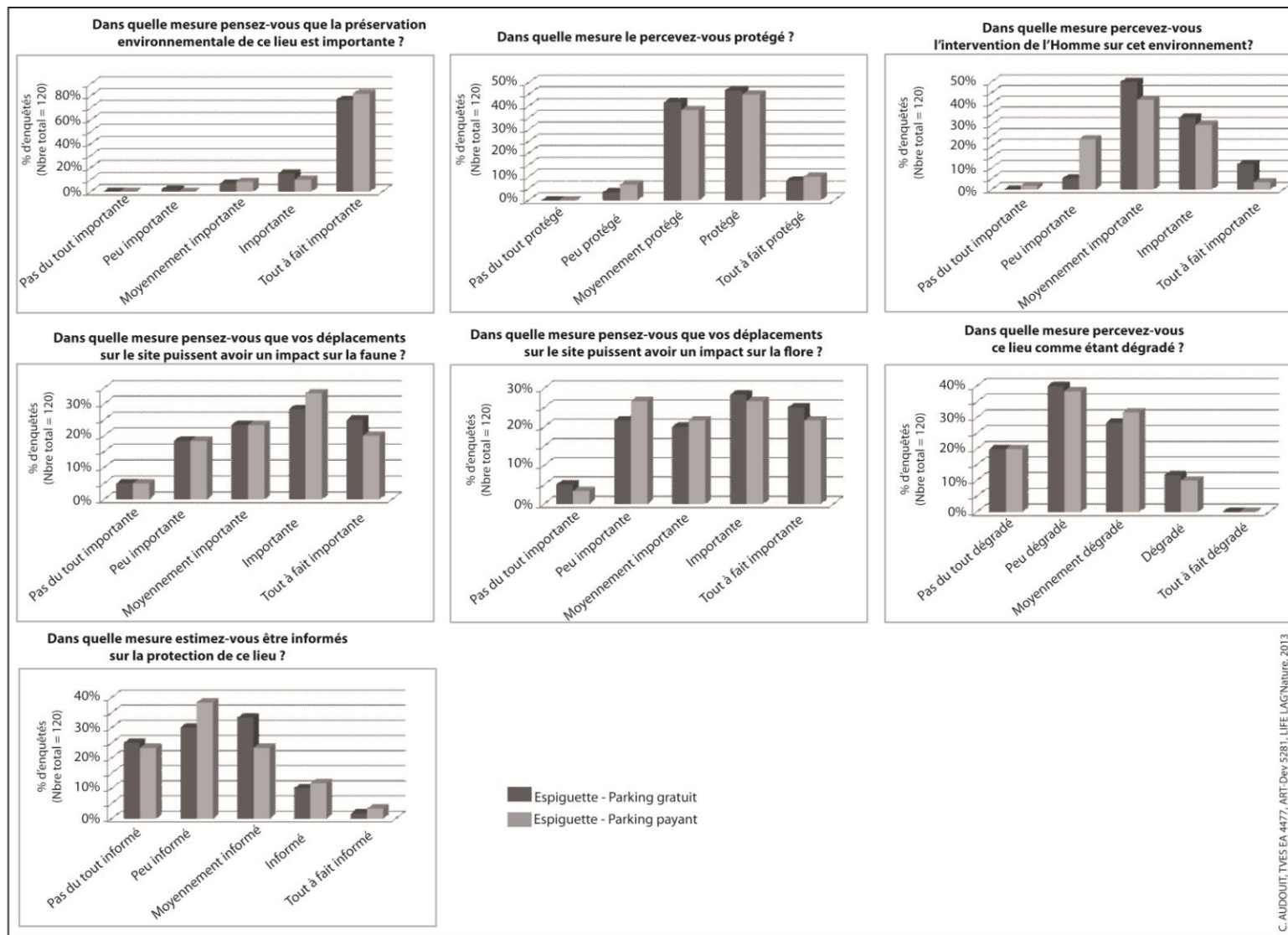


Figure 17 : Perceptions des usagers sur l'Espiguettes au printemps 2011 avant les travaux

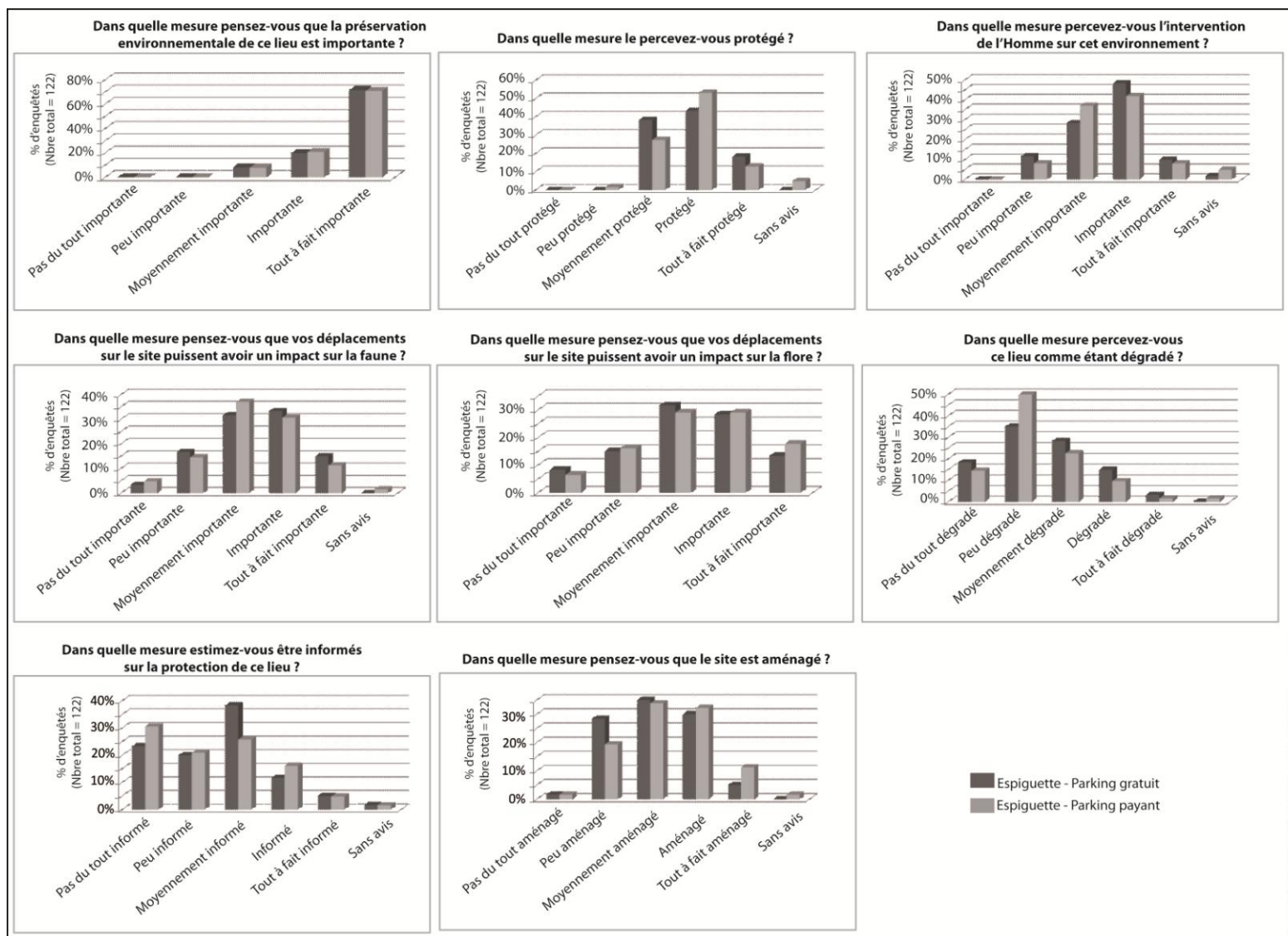


Figure 18: Perceptions des usagers sur l'Espiguette en juillet 2011 avant les travaux

- Perceptions sur les aménagements réalisés dans le cadre du LIFE LAG'Nature entre 2010 et 2011 (Tableaux 51 à 60 en annexes)

Des panneaux ont été installés sur le site par le Syndicat Mixte de la Camargue Gardoise avec l'aide de la municipalité du Grau-du-Roi. **Ces derniers ont été vus par plus de 80% des enquêtés de juillet 2011. Sur la partie gratuite, plus de 41% des interrogés considèrent qu'ils ne sont « pas efficaces » à « peu efficaces », alors que 33% pensent le contraire. La tendance est inversée sur la partie payante, les interrogés percevraient plus l'efficacité de la mesure : 37.25% considèrent que les panneaux sont « moyennement efficaces » et 33.33% « efficaces » à « très efficaces ».** Depuis, le Syndicat Mixte de la Camargue Gardoise a changé et ajouté d'autres panneaux de signalisation et d'information sur la partie gratuite, afin de mieux sensibiliser les usagers aux aménagements réalisés et mieux informer les usagers sur la direction à prendre pour rejoindre le parking lorsque l'on marche sur la plage ou au bord des dunes bordières.

Ils sont moins nombreux à avoir remarqué les chemins balisés et les équipements de canalisation (telles que les ganivelles, ...) : 54.24% ont vu les panneaux sur la partie gratuite contre 72.41% sur la partie payante. Ceci s'explique par le fait que les accès aux plages sont parfois délimités par des ganivelles sur la partie payante et la plage étant moins large, les aménagements réalisés sont plus visibles par un plus grand nombre que sur la partie gratuite. Comme pour les panneaux, l'efficacité des chemins balisés et des équipements de canalisation sont perçus comme « efficaces » à « tout à fait efficaces » par un plus grand nombre de personnes sur la partie payante que sur la partie gratuite : 38.75% considèrent la mesure « efficace » à « très efficace » et 32.65% « moyennement efficace » sur la partie payante contre **53.19% de personnes qui considèrent que cette mesure est inefficace sur la partie gratuite.**

76.03% des personnes affirment avoir vu les protections dunaires sur la plage de l'Espiguette et ce quelque soit le lieu (partie payante et partie gratuite). 69% des enquêtés sur la partie payante considèrent que ces mesures sont « efficaces » à « très efficaces » alors qu'ils ne sont que 43.75% à avoir la même opinion sur la partie gratuite.

Les mesures de protection de la faune et de la flore sont peu visibles par les enquêtés : 52.54% disent n'avoir rien vu à ce sujet. Ils sont toujours plus nombreux à considérer que ces mesures soient moyennement efficaces à très efficaces sur la partie payante que sur la partie gratuite : plus de 65% contre 51%.

Quant aux poubelles, 96.72% des enquêtés de la plage de l'Espiguette les ont vus et plus de 77% considèrent que ces mesures soient « efficaces » à « tout à fait efficaces ».

En résumé, les aménagements réalisés sur la partie payante ont été plus visibles pour les usagers de la partie payante que pour ceux de la partie gratuite. Sur cette dernière partie, les aménagements ont été réalisés sur la dune bordière qui se situe un peu à l'écart de l'accès à la plage, si bien que les usagers ont été peu nombreux à voir cet aménagement. En effet, peu de personnes longe cette dune bordière pendant la période estivale car elle est trop loin de la mer (900 mètres). **Il intéressant de remarquer que s'ils ont vu les protections dunaires, les usagers n'associent pas cela à des mesures de protection de la faune et de la flore. Un effort de sensibilisation serait donc à faire sur les**

liens entre milieux, faune et flore...

En demandant aux usagers quels changements ont-ils perçu depuis quelques années sur le site, 66.97% parlent d'aménagements liés à la protection du milieu tels que la protection des dunes, les poubelles, les panneaux, l'évolution des dunes, les ganivelles, les chemins d'accès... (Tableaux n° 61 à 63 en annexes). Ils ne sont que 17.43% à affirmer qu'il n'y a pas eu de changement ou très peu de changement.

- L'accessibilité au site :

Pour la majorité des 242 enquêtés (57% à 59%), les parkings sont considérés comme accessibles et ce quelques soient les saisons (été ou printemps) et le lieu (parking payant ou parking gratuit). Les enquêtés du mois de juillet considèrent que le parking payant est plus accessible que celui du parking gratuit (62.29% contre 51.66%). En effet, aucun panneau de signalisation n'est installé pour informer ce dernier parking ce qui explique que 33.34 % des enquêtés du parking gratuit considèrent que ce dernier n'est pas du tout à peu accessible. Toutefois, à l'inverse des résultats de l'enquête menée en été, les enquêtés du printemps sont moins nombreux sur la partie gratuite à considérer que les parkings sont « inaccessibles » à « peu accessibles » que ceux interrogés sur la partie payante (35% contre 21.66%).

Le constat est le même concernant l'accessibilité par rapport à la plage. **Pour la majorité des 242 enquêtés (55% à 57%), les accès à la plage sont considérés comme accessibles. Les enquêtés du mois de juillet considèrent que les accès à la plage de la partie payante sont plus accessibles que ceux situés sur la partie gratuite (72.13% contre 43.33%).** En effet, aucun panneau de signalisation n'est installé pour informer l'accès à la plage gratuite de l'Espiguette à partir de la route et aucun panneau n'indique la plage à l'entrée du parking. La tendance est la même que pour les avis sur l'accessibilité au parking, à l'inverse des résultats de l'enquête menée en été, les enquêtés du printemps sont moins nombreux sur la partie gratuite à considérer que les accès à la plage sont « inaccessibles » à « peu accessibles » que ceux interrogés sur la partie payante (33% contre 20%).

Seules les personnes du mois de juillet interrogées sur la partie payante de l'Espiguette considèrent que les chemins pour accéder à la plage sont signalés (53.23% contre 39.66% à la même période mais sur la partie gratuite de l'Espiguette). Lors de la campagne d'enquêtes au printemps, les personnes interrogées sur la partie gratuite sont plus de 38% à affirmer que les chemins sont « moyennement signalés » et 26.66% à considérer qu'ils ne le sont « pas du tout » à « peu signalés ». A la même période, les personnes interrogées sur la partie payante sont aussi nombreuses à considérer que les chemins ne sont « pas du tout » à « peu signalés » (30%) et 26% à affirmer qu'ils le sont « moyennement ».

Sur la partie gratuite de l'Espiguette, les personnes interrogées au printemps et en été qui considèrent que les chemins sont « signalés » à « tout fait signalés » sont entre 69% à 90% des habitués. Cependant, ils ne sont qu'entre 35% (pour ceux interrogés au printemps) et 38% (pour ceux de la période estivale) à avoir cette opinion. **Alors que ceux interrogés sur la partie payante de l'Espiguette, et qui considèrent que les chemins sont bien signalés sont 51% des personnes qui sont venues pour la première fois au cours de l'été 2011 et 53% pour ceux interrogés au printemps.** Ceci permet de démontrer qu'en 2011, les chemins étaient mieux signalés sur la partie payante que sur la partie gratuite pour

des personnes qui ne connaissaient pas le site.

D'après les enquêtes, **le nombre de personnes qui ne connaissent pas ou peu les différentes zones de la plage de l'Espiguette est plus important que ceux qui les connaissent (42% contre 35%) et ce quelque soit la saison. Cette proportion est plus importante sur la partie gratuite de l'Espiguette que sur la partie payante, ceci s'explique facilement par la superficie de la partie gratuite qui est supérieure à celle de la partie payante. Les usagers ne vont pas jusqu'à la pointe sableuse de l'Espiguette (partie payante).**

La proportion des personnes qui ne craignent pas de se perdre en circulant sur le site est légèrement supérieure à 50% (quelque soit le site et la période sauf pour ceux qui ont été interrogés sur la partie payante au printemps : 45%). Les personnes interrogées au printemps sont plus nombreuses à craindre de se perdre sur le site, sur la partie gratuite que sur la partie payante (30% contre 18.33%). Alors que c'est l'inverse sur lors de la période estivale, 15% des enquêtés craignent de se perdre sur la partie gratuite contre 24.19% sur la partie payante. **La part de ceux qui ne connaissent pas les différentes zones de la plage et qui ne craignent pas de se perdre est plus importante sur la partie payante que sur la partie gratuite (36% contre 26% du total des personnes qui ne craignent pas de se perdre).** Ceci s'explique très certainement par le fait que la largeur de la plage est plus petite sur cette partie payante et les accès au parking sont visibles. **Ceux qui craignent de se perdre sur la partie gratuite au printemps sont 66% à ne pas connaître les différentes zones et 60% à les connaître moyennement, alors que sur la partie payante ils ne sont que 63% à 37% à avoir cette crainte.** De même en été, sur 100% de cette même catégorie de personnes, 88% ne connaissent pas ou peu les différentes zones de la partie gratuite. Depuis, cet été 2011, un effort de signalisation des chemins a été réalisé sur la partie gratuite, il serait intéressant de voir l'évolution des perceptions à se sujet.

3.3.2 Perceptions liées au paysage et au lieu

- Perceptions paysagères du site :

Afin de mieux connaître la perception des usagers par rapport au paysage qu'offre la plage de l'Espiguette, 14 qualificatifs ont été donnés par l'enquêteur auxquels l'enquêté devait attribuer une note entre 1 à 5¹¹ (Figure 19).

Pour l'ensemble des enquêtés aussi bien en été qu'au printemps, le paysage semble beau, le site réglementé, reposant, propre, préservé, vaste mais relativement pauvre en espèces animales et végétales. Les espèces végétales sont un peu plus perçues que les espèces animales pour l'ensemble des enquêtés.

Si le site est perçu d'une manière générale comme entretenu¹², calme¹³ et naturel¹⁴, le niveau

¹¹ Par exemple, pour le qualificatif « Beau », 1/5 correspond à un paysage très beau et 5/5 à un paysage laid.

¹² Moyenne « Abandon » entre 3.20 et 3.08. Plus la note s'approche de 5, plus le site est perçu comme entretenu.

de notation des usagers du printemps diffèrent d'environ 0.5 points par rapport à celui des enquêtés en période estivale. Le site semble moins entretenu pour les enquêtés de l'été (Moyenne « Abandon » = 2.48) que pour ceux du printemps (Moyenne « Abandon » = 3.79). Le site est perçu plus calme pour les usagers en été que pour ceux questionnés au printemps. La fréquentation estivale n'influencerait donc pas sur la perception du lieu par rapport aux sentiments de bien-être (calme, reposant,...). Cependant, « il y a un effet principal¹⁵ du type de parking ; les individus du parking gratuit perçoivent le site comme plus calme, reposant (M = 4.07, écart-type = 1.17) que ceux du parking payant (M = 3.60 ; écart-type = 1.21) » (A. Amary, 2011). Le site est perçu plus naturel pour les usagers du printemps que pour ceux interrogés en été (Moyenne « artificiel » 2.09 contre 3.87).

Afin de comprendre de ce qui relèvent, pour les usagers, des éléments naturels et des éléments artificiels au sein du paysage, la question ouverte¹⁶ a été posée aux enquêtés (Tableau 5 et 6). Les réponses concernant les éléments faisant partie du milieu naturel ou intégrés au paysage, ne se distinguent pas d'un lieu à un autre (partie payante et partie gratuite). Toutefois, **la distinction entre les deux parties de plage est plus importante lors des réponses concernant la nomination des éléments artificiels. Les paillotes sont plus souvent nommées comme éléments artificiels sur la partie gratuite de l'Espiguette.** Et elles sont le plus souvent désignées comme éléments artificiels sur l'ensemble de la plage : 41.49% de l'ensemble des réponses données. Les poubelles sont aussi très souvent citées dans la catégorie des éléments artificiels (21.28% de l'ensemble des réponses données sur l'ensemble de la plage).

D'après les réponses des personnes interrogées, la protection dunaire a été nommée comme élément intégré au paysage (4.72% des réponses données sur l'ensemble de la plage de l'Espiguette). Quant aux accès à la plage et la canalisation, pour certains des enquêtés, ceci sont intégrés au paysage (3.15% de l'ensemble des réponses données), pour d'autres ils font parties des éléments artificiels (9.5% de l'ensemble des réponses données).

¹³ Moyenne « Bruyant » entre 3.03 et 3.17. Plus la note s'approche de 5, plus le site est perçu comme calme.

¹⁴ Moyenne « Artificiel » entre 2.98. Plus la note s'approche de 5, plus le site est perçu comme naturel.

¹⁵ Un Test T a été effectué. Il permet de comparer deux variables quantitatives afin de tester l'influence d'une variable indépendante à deux modalités sur une variable dépendante. Le résultat est le suivant : $t(120)=2.23$, $p<0.03$.

¹⁶ Les réponses sont proposées par l'enquêtés et non par l'enquêteur. A l'inverse une question fermée est une question à laquelle l'enquêté répond à partir des réponses proposées par l'enquêteur.



Figure 19 : Réponses à la question : « Dans quelle mesure percevez-vous cet environnement comme : »

**Tableau 5 : Réponses à la question : «Quels éléments vous paraissent naturels ou intégrés au paysage ? »
(enquêtes de juillet 2011)**

Eléments naturels	Espiguette Partie Gratuite (juillet 2011)	Espiguette Partie Payante (juillet 2011)	Total des réponses données
Eléments physiques naturels (dunes, mer, sable,..)	56	49	105
protections des dunes	2	4	6
Constructions	5	2	7
Accès	2	2	4
activités humaines	0	4	4
Animaux	1	0	1
Pas de réponse	16	22	38
Nombre de personnes qui ont répondu à la question	44	40	84

**Tableau 6 : Réponses à la question : «Quels éléments vous paraissent artificiels ?»
(enquêtes de juillet 2011)**

Eléments artificiels	Espiguette Partie Gratuite (juillet 2011)	Espiguette Partie Payante (juillet 2011)	Total des réponses données
Pailloles et objets connexes (transats,...)	27	12	39
Autres	12	14	26
Poubelles	13	7	20
Accès et ouvrage de canalisation	4	5	9
Pas de réponse	19	29	48
Nombre de personnes qui ont répondu à la question	41	33	74

A la question « Dans quelle mesure appréciez-vous ce paysage ? », 83.88% à 93.33% des 242 enquêtés disent « apprécier » ou « tout à fait apprécier » ce paysage. Si pour 81.67% à 91.67% des enquêtés du printemps, ce lieu demeure « important » ou « tout à fait important » pour eux, ceux qui ont été interrogés en juillet ne sont que 68% à partager cette opinion.

- Besoin des usagers

Plus de la moitié des enquêtés n'ont su dire les besoins qu'ils avaient en termes d'aménagements pour améliorer la qualité du lieu (soit environnementale, soit en tant que services humains) (Figure 20). Plus de 20% des enquêtés de la partie gratuite ont exprimé le souhait qu'il n'y ait pas d'autres aménagements. L'installation des douches et de toilettes ont été les types d'infrastructures les plus demandés : entre 8% à 11% de l'ensemble des usagers de l'Espiguette et plus particulièrement sur la partie gratuite où aucune toilettes ne sont installées.

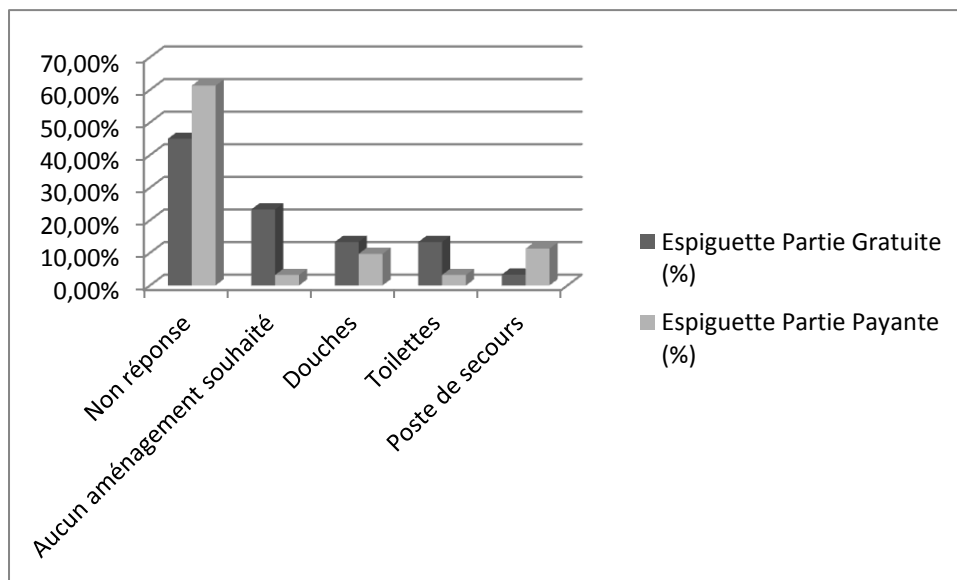


Figure 20 : Réponse à la question : "Quels aménagements souhaiteriez-vous avoir ?" (Juillet 2011, 122 enquêtés)

- Les motivations des usagers à choisir ce site plus qu'un autre

Les qualificatifs qui ont servi à définir les perceptions du paysage correspondent aux motivations des enquêtés. En effet, sur l'ensemble des deux saisons (printemps et été), 40% des réponses données font référence aux caractéristiques physiques du lieu (« beauté », « site naturel », « vaste », « sauvage », « mer »,...) et 25% au bien-être (« calme », « liberté », « reposant », « agréable »,...) (Figure 21). Il est à noter que la gestion du site est une motivation plus souvent affirmée que celle des activités qui peuvent être faites sur le site. En effet, le fait que le site soit « propre » et « préservé » paraît plus important dans le choix du site.

Comme pour la notation des qualificatifs qui caractérisent la perception du paysage, des différences sont perceptibles entre les réponses des interrogés de ceux de la période estivale et de ceux du

printemps. **En effet pour les usagers du printemps, la beauté du paysage prime sur la place disponible sur le site** (16.96% des réponses formulent la beauté du site comme motivation à fréquenter l’Espiguette contre 8.20% au printemps ; 17.21% des réponses des enquêtés en juillet formulent le fait d’avoir beaucoup de place comme motivation pour venir sur le site)¹⁷. De même, **la recherche d’un site naturel est plus importante pour ceux qui viennent au printemps que pour ceux qui viennent en été** (14.29% des réponses au printemps contre 8.20% en été).

Le calme est une motivation plus forte pour les enquêtés du printemps que pour ceux de l’été (29.46% contre 13.93%). **Quelque soit la saison, le calme reste la motivation principale concernant le bien-être ressenti sur le site, mais est la première motivation formulée pour les enquêtés du printemps** (Tableaux n° 64 à 65 en annexes).

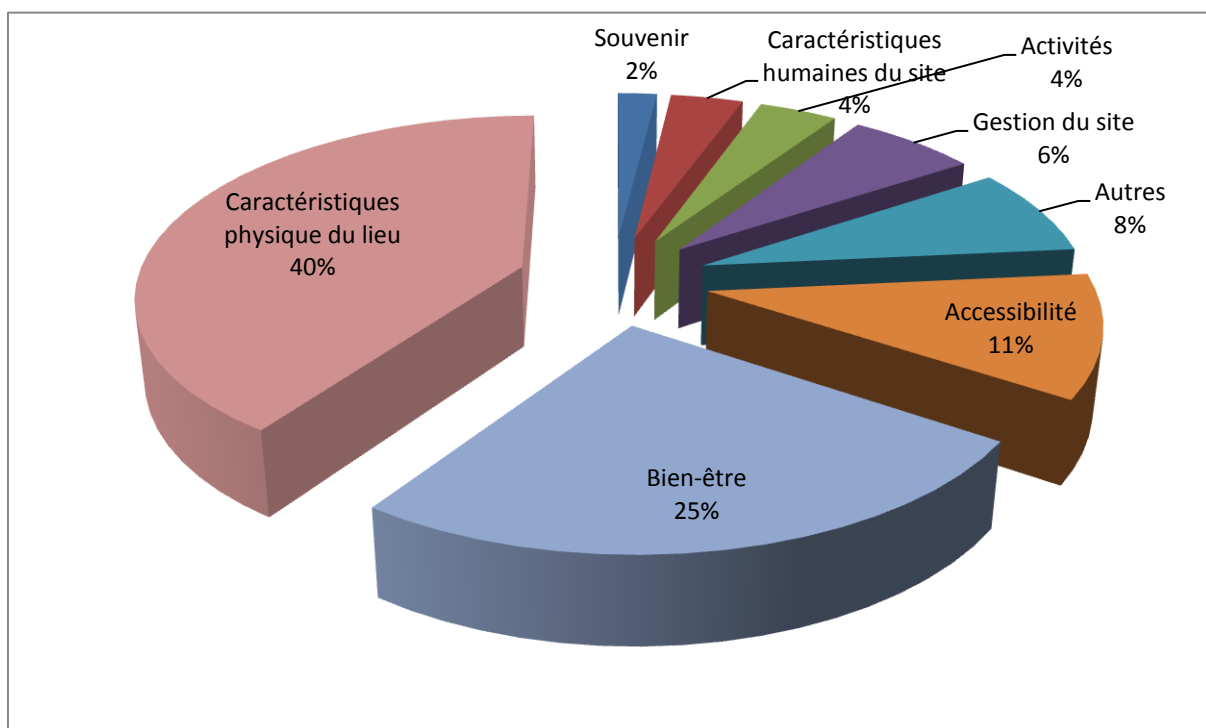


Figure 21 : Motivations des enquêtés du printemps et de l’été 2011 à l’Espiguette

¹⁷ Voir en annexes les tableaux n° 64 et 65.

Synthèse : Perceptions des usagers sur l'Espiguette au Grau-du-Roi

- ✓ *Sur les 242 personnes interrogées, 75.21 % considèrent que la préservation environnementale de ce lieu est tout à fait importante. Le site est perçu « moyennement protégé » à « protégé » pour 83.47% (soit 202/242 personnes). Cependant, 25.62% disent n'être « pas du tout informés » sur la protection de ce lieu (soit 62 à 73 personnes sur 242) et 57.44% disent être « peu informés » à « moyennement informés ». En été, les enquêtés sont plus nombreux, bien que minoritaires, à être informés par rapport à ceux qui ont été interrogés au printemps.*
- ✓ *Les aménagements réalisés sur la partie payante ont été plus visibles pour les usagers de la partie payante que pour ceux de la partie gratuite. Sur cette dernière partie, les aménagements ont été réalisés sur la dune bordière qui se situe un peu à l'écart de l'accès à la plage, si bien que les usagers ont été peu nombreux à voir cet aménagement. En demandant aux usagers quels changements ont-ils perçus depuis quelques années sur le site, 66.97% parlent d'aménagements liés à la protection du milieu.*
- ✓ *Pour la majorité des enquêtés, les parkings pour accéder à la plage de l'Espiguette sont accessibles. Il en est de même concernant les opinions sur les accès de plage. Le nombre de ceux qui considèrent que les chemins sont signalés pour accéder à la plage et qui sont venus pour la première au moment de l'enquête est plus important sur la partie payante que sur la partie gratuite. Alors que ceux de la partie gratuite qui considèrent qu'ils sont bien signalés sont essentiellement des habitués du site. La proportion des personnes qui ne craignent pas de se perdre en circulant sur le site est légèrement supérieure à 50%. Cette partie de l'enquête sur l'accessibilité au site montre qu'un effort sur la signalisation des chemins devait être fourni après l'été 2011, ce qui a été réalisé depuis.*
- ✓ *Pour l'ensemble des enquêtés aussi bien en été qu'au printemps, le paysage semble beau, le site réglementé, reposant, propre, préservé, vaste mais relativement pauvre en espèces animales et végétales. Les espèces végétales sont un peu plus perçues que les espèces animales pour l'ensemble des enquêtés.*
- ✓ *Sur l'ensemble des deux saisons (printemps et été), 40% des réponses données concernant les motivations de venir sur l'Espiguette plutôt que sur une autre plage font références aux caractéristiques physiques du lieu (« beauté », « site naturel », « vaste », « sauvage », « mer »,...) et 25% au bien-être (« calme », « liberté », « reposant », « agréable »,...). Il est à noter que la gestion du site est une motivation plus souvent affirmée que celle des activités qui peuvent être faites sur le site.*

Conclusion

Entre 2009 et 2011, les tendances de la fréquentation sur la partie gratuite de l’Espiguette sont sensiblement les mêmes, bien qu’une légère tendance à la hausse est à noter. La réalisation d’autres comptages d’ici quelques années permettrait de confirmer les tendances. Les week-ends sont les journées les plus fréquentées par rapport aux journées en semaine. La fréquentation augmente crescendo jusqu’en août pour diminuer jusqu’en décembre / janvier et ce que ce soient les week-ends ou bien les journées en semaine. L’année 2011 a une moyenne journalière plus élevée de 150 à 850 passages selon les catégories de période (week-end, semaines, mois). Néanmoins, les deux années (2009 et 2011) enregistrent entre 3 200 à 4 000 passages par jour en moyenne en semaine et 3 600 à 4 100 passages par jour en moyenne les journées de week-end au mois d’août.

Le public de la plage de l’Espiguette est majoritairement touristique provenant essentiellement de l’axe rhodanien : 76.79% des personnes interrogées en juillet 2011 et 74.17% des enquêtés au cours du mois d’avril venaient des régions françaises autres que celle du Languedoc-Roussillon. Cependant, le département d’origine des enquêtés le plus représenté sur la partie gratuite de l’Espiguette est le Gard : 88% des enquêtés habitant dans le Gard ont été interrogés sur la partie gratuite. Le public est majoritairement un public d’habitues (62% sur l’ensemble de la plage). Cependant, ces derniers sont plus nombreux sur la partie gratuite que la partie payante et ce quelque soit la période étudiée (70% contre 54%).

En 2011, les enquêtés se déplaçaient essentiellement en voiture pour accéder à la plage et seulement 7.38% des enquêtés sur l’ensemble du site venaient en vélo. Il serait très intéressant de connaître l’évolution de l’usage du vélo pour se rendre à la plage de l’Espiguette d’ici quelques années puisque la piste cyclable a été finalisée dans le cadre de l’Opération Grand Site de France après les enquêtes menées pour cette étude.

Les motivations des usagers du site sont essentiellement dues aux caractéristiques physiques du lieu (beauté, espace, nature,...) et aussi au bien-être qui se dégage ce lieu (calme, agréable,...).

Les aménagements de canalisation du public sur la partie gratuite de la plage de l’Espiguette ont permis de réduire la fréquentation diffuse dans les dunes blanches. En effet, dans le secteur des dunes blanches (« micro-zone A » de l’Espiguette – partie gratuite), seulement trois passages en moyenne par jour ont été observés au cours des observations faites à partir de deux journées en juillet 2011, au lieu de 18 passages en juillet 2009. Le re-profilage de la dune blanche de la « micro-zone A » et la pose de ganivelles pour influencer les usagers à marcher sur l’estran et non dans les dunes semblent efficaces. Depuis 2011, des panneaux de signalisation complètent les dispositifs de canalisation du public. Ces derniers manquaient au dispositif puisque selon l’enquête près de 40% des enquêtés qui venaient pour la première fois sur la partie gratuite craignaient de se perdre. Il serait très intéressant de refaire la campagne d’enquêtes dans les années qui viennent pour voir l’évolution des avis sur l’efficacité des panneaux d’information et de sensibilisation ainsi que sur les panneaux de signalisation. En effet, si plus de 59% des enquêtés considèrent que le site est « protégé » à « tout à fait protégé », ils ne sont que 16% à affirmer qu’ils sont informés sur les mesures de protection de ce lieu. De plus, les enquêtés ne font pas ou peu le lien entre les mesures de protection de la

faune et de la flore et la canalisation du public. Depuis 2011, des panneaux de sensibilisation ont été installés, il serait intéressant de vérifier si le message de ces derniers a été retenu.

Quant à la lagune de la Sicarex, depuis les aménagements réalisés dans le cadre du LIFE LAG'Nature, seulement 3% des passages de cavaliers déclenchent des dérangements et envols au lieu de 54% en 2009 (période avant aménagements). Ainsi, les aménagements effectués par le SMCG pour réduire les impacts de la fréquentation équestre sur l'avifaune sont efficaces.

Table des Figures

Figure 1 : Territoires d'étude en 2009 lors de l'étude de	5
Figure 2 : Aménagements de la lagune de la Sicarex en 2011	6
Figure 3 : Panneau de sensibilisation à la lagune de la Sicarex en 2010	7
Figure 4 : Photographies des aménagements dans les dunes de l'Espiguette au Grau-du-Roi en 2010-2011 (partie gratuite, micro-zone A étudiée en 2009)	8
Figure 5 : Types d'aménagements dans les dunes de l'Espiguette au Grau-du-Roi en 2011 (partie gratuite, micro-zone A étudiée en 2009)	8
Figure 6 : Aménagements sur la partie gratuite de la plage de l'Espiguette	9
Figure 7 : Panneaux d'information dans les dunes de l'Espiguette au Grau-du-Roi en 2010-2012 (partie gratuite, micro-zone A étudiée en 2009)	10
Figure 8 : Aménagements sur la zone dunaire (B) de la partie payante de l'Espiguette	11
Figure 9 : Protocole commun –LIFE LAG'Nature	13
Figure 10 : Points d'observation pour le suivi de fréquentation	14
Figure 11 : Nombre de passages à l'Espiguette (partie gratuite) entre le 14 juillet et le 15 août 2009 et 2011	19
Figure 12 : Les départements de provenance des enquêtés sur la plage de l'Espiguette en avril et juillet 2011 (sur 242 enquêtes)	21
Figure 13 : Lieux de promenade sur le site de l'Espiguette au printemps et juillet 2011 (enquêtes)	22
Figure 14 : Réponses à la question : « Dans quelle mesure ce lieu est représentatif de votre vision d'un lieu de vacances ? »	23
Figure 15 : Réponses à la question : « Dans quelle mesure recommanderiez-vous ce lieu à votre entourage pour des vacances ? »	23
Figure 16 : Perceptions des usagers sur l'Espiguette au printemps et été 2011	29
Figure 17 : Perceptions des usagers sur l'Espiguette au printemps 2011 avant les travaux	30
Figure 18 : Perceptions des usagers sur l'Espiguette en juillet 2011 avant les travaux	31
Figure 19 : Réponses à la question : « Dans quelle mesure percevez-vous cet environnement comme : »	36
Figure 20 : Réponse à la question : "Quels aménagements souhaiteriez-vous avoir ?"	38
Figure 21 : Motivations des enquêtés du printemps et de l'été 2011 à l'Espiguette	39

Table des Tableaux

<i>Tableau 1 : Temps de travail par actions et par institutions sur l’Espiguette et à la Sicarex</i>	15
<i>Tableau 2: Campagne des journées de comptages sur l’Espiguette en 2009 et 2011 dans le cadre du LIFE LAG’Nature</i>	16
<i>Tableau 3: Nombre de passages à l’Espiguette (partie gratuite) en 2009 et en 2011 (par période)</i>	18
<i>Tableau 4 : Part des passages sur les dunes blanches par rapport à l’ensemble des passages sur l’ensemble du site (partie gratuite de l’Espiguette)</i>	25
<i>Tableau 5 : Réponses à la question : «Quels éléments vous paraissent naturels ou intégrés au paysage ? » (enquêtes de juillet 2011)</i>	37
<i>Tableau 6 : Réponses à la question : «Quels éléments vous paraissent artificiels ?»</i>	37

ANNEXES

- <i>Questionnaires</i>	<i>p.46</i>
- <i>Tableaux statistiques descriptives</i>	<i>p.55</i>
- <i>Table des Tableaux</i>	<i>p.99</i>

Questionnaire, adapté au site de l'Espiguette au printemps 2011

Bonjour,

Etudiante en psychologie sociale de l'environnement à l'Université de Nîmes, je réalise une étude sur la perception du littoral (zone dunaire, lagunaire et plage) auprès des usagers des sites de l'Espiguette (30), Vendres (34) et Fleury (11).

Ce questionnaire vous prendra moins de 10 minutes et vous restez libre d'y répondre. Il est à noter qu'il n'y a pas de bonnes ou mauvaises réponses. Exprimez-vous le plus sincèrement possible, et indiquez la première réponse qui vous vient à l'esprit. L'étude est entièrement anonyme.

(Attitude envers l'environnement)

Pour les questions suivantes, les réponses sont mesurées par une échelle de mesure allant de 1 =pas du tout à 5 =tout à fait. Veuillez entourer le chiffre qui convient.

- Dans quelle mesure pensez-vous que la préservation environnementale de ce lieu est importante ?

Pas du tout importante 1 2 3 4 5 *Tout à fait importante*

- Dans quelle mesure le percevez-vous protégé ?

Pas du tout protégé 1 2 3 4 5 *Tout à fait protégé*

- Dans quelle mesure percevez-vous l'intervention de l'Homme sur cet environnement ?

Pas du tout perçue 1 2 3 4 5 *Tout à fait perçue*

- Dans quelle mesure pensez-vous que vos déplacements sur le site puissent avoir un impact sur la faune ?

Pas du tout d'impact 1 2 3 4 5 *Impactent tout à fait*

- Dans quelle mesure pensez-vous que vos déplacements sur le site puissent avoir un impact sur la flore ?

Pas du tout d'impact 1 2 3 4 5 *Impactent tout à fait*

- Dans quelle mesure percevez-vous ce lieu comme étant dégradé ?

Pas du tout dégradé 1 2 3 4 5 *Tout à fait dégradé*

- Dans quelle mesure vous estimez-vous informé sur la protection de ce lieu ?

Pas du tout informé 1 2 3 4 5 *Tout à fait informé*

- Dans quelle mesure pensez-vous être plus respectueux que les autres usagers de ce site ?

Pas du tout plus respectueux 1 2 3 4 5 *Tout à fait plus respectueux*

- Dans quelle mesure pensez-vous que les autres usagers du site adoptent les comportements suivants :

• Marcher dans les dunes 1 2 3 4 5

• Jeter ses déchets par terre 1 2 3 4 5

• Utiliser les chemins balisés pour se rendre à la plage 1 2 3 4 5

• Respecter les zones de baignades 1 2 3 4

5

• Déranger la faune 1 2 3 4 5

• Cueillir les plantes 1 2 3 4

5

• Piétiner la flore 1 2 3 4 5

- Je vais me promener :

- sur la plage OUI/NON
- sous les pins OUI/NON
- au bord de la lagune/étangs OUI/NON
- dans les dunes OUI/NON
- entre les dunes et le parking OUI/NON

(Perception du lieu)

- Dans quelle mesure percevez-vous cet environnement comme :

Beau	1	2	3	4	5	Laid
Réglementé	1	2	3	4	5	Anarchique
Calme, reposant	1	2	3	4	5	Agité, fatiguant
Sain, propre	1	2	3	4	5	Pollué, sale
Préservé	1	2	3	4	5	Dégradé
Non corrompu	1	2	3	4	5	Corrompu
Abandonné	1	2	3	4	5	Entretenu
Bruyant		1	2	3	4	5 Calme
Artificiel	1	2	3	4	5	Naturel
Odeur bonne	1	2	3	4	5	Odeur mauvaise
Interdit	1	2	3	4	5	Libre
Riche en espèces animales	1	2	3	4	5	Pauvre en espèces animales
Riche en espèces végétales	1	2	3	4	5	Pauvre en espèces végétales
Vaste (ouvert)	1	2	3	4	5	Etroit (fermé)

- Dans quelle mesure ce lieu est représentatif de votre vision d'un lieu de vacances ?

Pas du tout représentatif 1 2 3 4 5 *Tout à fait représentatif*

- Dans quelle mesure recommanderiez-vous ce lieu à votre entourage pour des vacances ?

Je le recommanderais pas du tout 1 2 3 4 5 *Je le recommanderais tout à fait*

- Vous trouverez ci-dessous 6 propositions relatives à l'accessibilité sur le site. Veuillez indiquer votre degré d'accord ou de désaccord avec chacune en entourant le nombre qui convient :

- Le parking est facile d'accès 1 2 3 4 5
- L'accès à la plage est bien indiqué 1 2 3 4 5
- Les chemins pour accéder à la plage sont signalés 1 2 3 4 5
- Certains chemins tracés ne peuvent pas être empruntés 1 2 3 4 5
- Les différentes zones de la plage me sont connues (habillé/nudiste) 1 2 3 4 5
- Je peux circuler aisément sur le site sans craindre de me perdre 1 2 3 4 5

- Quelle espèce de la flore serait la plus représentative de ce site ?

.....

- Quelle espèce de la faune serait la plus représentative de ce site ?

.....

- Avez-vous déjà vu ces espèces sur **ce site** :



OUI/NON



OUI/NON



OUI/NON



OUI/NON



OUI/NON



OUI/NON



OUI/NON



OUI/NON



OUI/NON

OUI/NON



OUI/NON



OUI/NON



OUI/NON

OUI/NON



OUI/NON



(Attachement au lieu)

- Dans quelle mesure appréciez-vous ce paysage ?

- Chaque année
- De temps en temps
- Régulièrement

Pourquoi avez-vous choisis ce site ?.....
.....
.....

Merci de nous avoir accordé quelques minutes pour remplir le questionnaire et d'avoir participé à cette enquête !

Questionnaire, adapté au site de l'Espiguette en juillet 2011

Bonjour,

Etudiante en psychologie sociale de l'environnement à l'Université de Nîmes, je réalise une étude sur la perception du littoral (zone dunaire, lagunaire et plage) auprès des usagers des sites de l'Espiguette (30), Vendres (34) et Fleury (11).

Ce questionnaire vous prendra moins de 10 minutes et vous restez libre d'y répondre. Il est à noter qu'il n'y a pas de bonnes ou mauvaises réponses. Exprimez-vous le plus sincèrement possible, et indiquez la première réponse qui vous vient à l'esprit. L'étude est entièrement anonyme.

Pour les questions suivantes, les réponses sont mesurées par une échelle de mesure allant de 1 = pas du tout à 5 = tout à fait. Veuillez entourer le chiffre qui convient.

- Dans quelle mesure pensez-vous que la préservation environnementale de ce lieu est importante ?

Pas du tout importante 1 2 3 4 5 *Tout à fait importante*

- Dans quelle mesure le percevez-vous protégé ?

Pas du tout protégé 1 2 3 4 5 *Tout à fait protégé*

- Dans quelle mesure percevez-vous l'intervention de l'Homme sur cet environnement ?

Pas du tout perçue 1 2 3 4 5 *Tout à fait perçue*

- Dans quelle mesure pensez-vous que vos déplacements sur le site puissent avoir un impact sur la faune ?

Pas du tout d'impact 1 2 3 4 5 *Impactent tout à fait*

- Dans quelle mesure pensez-vous que vos déplacements sur le site puissent avoir un impact sur la flore ?

Pas du tout d'impact 1 2 3 4 5 *Impactent tout à fait*

- Dans quelle mesure percevez-vous ce lieu comme étant dégradé ?

Pas du tout dégradé 1 2 3 4 5 *Tout à fait dégradé*

- Dans quelle mesure vous estimez-vous informé sur la protection de ce lieu ?

Pas du tout informé 1 2 3 4 5 *Tout à fait informé*

- Dans quelle mesure pensez-vous que le site est aménagé ?

Pas du tout aménagé 1 2 3 4 5 *tout à fait aménagé*

- Quels aménagements souhaiteriez-vous avoir ?

.....

- Je vais me promener :

- sur la plage OUI/NON
- sous les pins OUI/NON
- au bord de la lagune/étangs OUI/NON
- dans les dunes OUI/NON
- entre les dunes et le parking OUI/NON

- Dans quelle mesure percevez-vous cet environnement comme :

Beau	1	2	3	4	5	Laid
Réglementé	1	2	3	4	5	Anarchique
Calme, reposant	1	2	3	4	5	Agité, fatiguant
Sain, propre	1	2	3	4	5	Pollué, sale
Préservé	1	2	3	4	5	Dégradé
Non corrompu	1	2	3	4	5	Corrompu
Abandonné	1	2	3	4	5	Entretenu

Bruyant	1	2	3	4	5	Calme
Artificiel	1	2	3	4	5	Naturel
Odeur bonne	1	2	3	4	5	Odeur mauvaise
Interdit	1	2	3	4	5	Libre
Riche en espèces animales	1	2	3	4	5	Pauvre en espèces animales
Riche en espèces végétales	1	2	3	4	5	Pauvre en espèces végétales
Vaste (ouvert)	1	2	3	4	5	Etroit (fermé)

- Dans quelle mesure ce lieu est représentatif de votre vision d'un lieu de vacances ?

Pas du tout représentatif 1 2 3 4 5 *Tout à fait représentatif*

- Dans quelle mesure recommanderiez-vous ce lieu à votre entourage pour des vacances ?

Je le recommanderais pas du tout 1 2 3 4 5 *Je le recommanderais tout à fait*

- Quels éléments vous paraissent :

Naturels et/ou intégrés au paysage	Artificiels

- Vous trouverez ci-dessous 6 propositions relatives à l'accessibilité sur le site. Veuillez indiquer votre degré d'accord ou de désaccord avec chacune en entourant le nombre qui convient :

- Le parking est facile d'accès 1 2 3 4 5
- L'accès à la plage est bien indiqué 1 2 3 4 5
- Les chemins pour accéder à la plage sont signalés 1 2 3 4 5
- Certains chemins tracés ne peuvent pas être empruntés 1 2 3 4 5
- Les différentes zones de la plage me sont connues (habillé/nudiste) 1 2 3 4 5
- Je peux circuler aisément sur le site sans craindre de me perdre 1 2 3 4 5

- Dans quelle mesure appréciez-vous ce paysage ?

Pas du tout apprécié 1 2 3 4 5 *Tout à fait apprécié*

- Dans quelle mesure ce lieu est important pour vous ?

Pas du tout important 1 2 3 4 5 *Tout à fait important*

- Vous trouverez ci-dessous 8 propositions relatives à votre attachement à ce lieu. Veuillez indiquer votre degré d'accord ou de désaccord avec chacune en entourant le nombre qui convient :

- Ce lieu est comme une partie de moi-même : 1 2 3 4 5
- Ce lieu est un endroit très spécial pour moi : 1 2 3 4 5
- Je m'identifie très fortement à ce lieu : 1 2 3 4 5
- Je suis très attaché à ce lieu : 1 2 3 4 5

- Ce lieu signifie beaucoup de choses pour moi : 1 2 3 4
5
- Je prends plus de plaisir à visiter ce lieu que n'importe quel autre : 1 2 3 4 5
- Il y a peu d'endroits comparables à ce lieu : 1 2 3 4
5
- Ce que je viens faire dans ce lieu est plus important pour moi que de le faire n'importe où ailleurs : 1 2 3 4
5

- Avez-vous vu sur ce site les éléments suivants et dans quelle mesure vous paraissent-ils efficaces ?

Eléments	OUI / NON	Efficaces				
Des panneaux informatifs	OUI / NON	1	2	3	4	5
Equipements de canalisation / Chemins balisés	OUI / NON	1	2	3	4	5
Des protections dunaires	OUI / NON	1	2	3	4	5
Des mesures de protection de la faune et de la flore	OUI / NON	1	2	3	4	5
Des poubelles	OUI / NON	1	2	3	4	5

- Si vous êtes un usager du site de manière régulière, occasionnelle ou saisonnière récurrent, quels changements au fur et à mesure des ans avez-vous pu percevoir/observer sur le site?

.....

Fiche signalétique :

Nous vous rappelons que le questionnaire est anonyme et que les informations suivantes ne seront utilisées qu'à des fins purement statistiques.

Age :

Vous êtes : un homme / une femme

Vous êtes venu : seul / en couple / en famille / avec des amis / avec des collègues

Avez-vous des enfants : oui / non

Quel est votre code postal ?

Comment êtes-vous venus sur le site:

- à pied - en vélo
- en transports en commun - en deux roues motorisées
- en voiture => vous êtes garés : au parking payant / au parking gratuit / autre
- Autre :

Quel est votre type de logement lors de votre séjour :

- Résidence principale - Hôtel
- Résidence secondaire - Location
- Camping

Avez-vous l'habitude de venir sur ce site :

- Pour la première fois - De temps en temps
- Chaque année - Régulièrement

Pourquoi avez-vous choisi ce
site ?.....
.....
.....

Tableau 7: Origines géographiques des enquêtés en avril 2011

	Espiguette PG	Espiguette PP	Total
Département	10	1	11
Région	1	4	5
Hors Région	44	45	89
Etranger	5	10	15

%	Espiguette PG	Espiguette PP	Total
Département	17	2	9
Région	2	7	4
Hors Région	73	75	74
Etranger	8	17	13

Tableau 8 : Tranche d'âge des enquêtés en avril 2011

Age	Espiguette PG	Espiguette PP	Total
Moins de 20 ans	6	7	13
De 20 à 29 ans	10	5	15
De 30 à 39 ans	5	14	19
De 40 à 49 ans	12	19	31
De 50 à 59 ans	16	5	21
De 60 à 69 ans	7	2	9
De 70 ans à 79 ans	3	5	8

Tableau 9 : Types de public sur la plage de l'Espiguette en juillet 2011

Type de public	Espiguette PG	Espiguette PP	Total
Groupe	16	10	26
Couple	8	9	17
Famille	3	1	4
Seul	3	1	4
(vide)		2	2
Total	60	62	122

Tableau 10 : Origines géographiques des enquêtés en juillet 2011

Pays	Espiguette PG	Espiguette PP	Total
Belgique		2	2
France	59	56	115
Italie	1		1
Suisses		3	3
(vide)		1	1
Total	60	62	122

Pays	Espiguette PG	Espiguette PP	Total
Belgique	0,00%	3,23%	1,64%
France	98,33%	90,32%	94,26%
Italie	1,67%	0,00%	0,82%
Suisses	0,00%	4,84%	2,46%
(vide)	0,00%	1,61%	0,82%
Total	100,00%	100,00%	100,00%

Tableau 11 : Origines géographiques des enquêtés en juillet 2011 (par classe)

Nbre	Espiguette PG	Espiguette PP	Total
Département	22	3	25
Région	1	0	1
Hors Région	36	53	89
Etranger	1	5	6

%	Espiguette PG	Espiguette PP	Total
Département	36,67	4,84	41,51
Région	1,67	0,00	1,67
Hors Région	60,00	85,48	145,48
Etranger	1,67	8,06	9,73

Tableau 12 : Mode de déplacement pour accéder à la plage de l’Espiguette en juillet 2011

Transport	Espiguette PG	Espiguette PP	Total
Bus	0,00%	4,84%	2,46%
Pied	18,33%	0,00%	9,02%
Transport en commun	0,00%	33,87%	17,21%
Vélo	6,67%	8,06%	7,38%
Voiture	75,00%	53,23%	63,93%
Total	100,00%	100,00%	100,00%

Transport	Espiguette PG	Espiguette PP	Total
Bus	0	3	3
Pied	11	0	11
Transport en commun	0	21	21
Vélo	4	5	9
Voiture	45	33	78
Total	60	62	122

Tableau 13 : Réponses à la question « Dans quelle mesure pensez-vous que la préservation environnementale de ce lieu est importante ? » - Juillet 2011 à l’Espiguette

Lieu	Pas du tout importante	Peu importante	Moyennement importante	Importante	Tout à fait importante	Total
Parking Gratuit	0	0	5	12	43	60
Parking Payant	0	0	5	13	44	62
Total	0	0	10	25	87	122

Lieu	Pas du tout importante	Peu importante	Moyennement importante	Importante	Tout à fait importante	Total
Parking Gratuit	0	0	8,33%	20,00%	71,67%	100%
Parking Payant	0	0	8,06%	20,97%	70,97%	100%
Total	0	0	8,20%	20,49%	71,31%	100%

Lieu	Pas du tout importante	Peu importante	Moyennement importante	Importante	Tout à fait importante	Total
Parking Gratuit	0	0	50,00%	48,00%	49,43%	49,18%
Parking Payant	0	0	50,00%	52,00%	50,57%	50,82%
Total	0	0	100,00%	100,00%	100,00%	100,00%

Tableau 14 : Réponses à la question « Dans quelle mesure le percevez-vous protégé ? » - Juillet 2011 à l'Espiguette

Lieu	Pas du tout protégé	Peu protégé	Moyennement protégé	Protégé	Tout à fait protégé	Sans avis	Total
Parking Gratuit	0	0	23	26	11	0	60
Parking Payant	0	1	17	33	8	3	62
Total	0	1	40	59	19	3	122

Lieu	Pas du tout protégé	Peu protégé	Moyennement protégé	Protégé	Tout à fait protégé	Sans avis	Total
Parking Gratuit	0,00%	0,00%	38,33%	43,33%	18,33%	0,00%	100,00%
Parking Payant	0,00%	1,61%	27,42%	53,23%	12,90%	4,84%	100,00%
Total	0,00%	0,82%	32,79%	48,36%	15,57%	2,46%	100,00%

Lieu	Pas du tout protégé	Peu protégé	Moyennement protégé	Protégé	Tout à fait protégé	Sans avis	Total
Parking Gratuit	0,00%	0,00%	57,50%	44,07%	57,89%	0,00%	49,18%
Parking Payant	0,00%	100,00%	42,50%	55,93%	42,11%	100,00%	50,82%
Total	0,00%	100,00%	100,00%	100,00%	100,00%	100,00%	100,00%

Tableau 15 : Réponses à la question « Dans quelle mesure percevez-vous l'intervention de l'Homme sur cet environnement ? » - Juillet 2011 à l'Espiguette

Lieu	Pas du tout importante	Peu importante	Moyennement importante	Importante	Tout à fait importante	Sans avis	Total
Parking Gratuit	0	7	17	29	6	1	60
Parking Payant	0	5	23	26	5	3	62
Total	0	12	40	55	11	4	122

Lieu	Pas du tout importante	Peu importante	Moyennement importante	Importante	Tout à fait importante	Sans avis	Total
Parking Gratuit	0,00%	11,67%	28,33%	48,33%	10,00%	1,67%	100,00%
Parking Payant	0,00%	8,06%	37,10%	41,94%	8,06%	4,84%	100,00%
Total	0,00%	9,84%	32,79%	45,08%	9,02%	3,28%	100,00%

Lieu	Pas du tout importante	Peu importante	Moyennement importante	Importante	Tout à fait importante	Sans avis	Total
Parking Gratuit	0,00%	58,33%	42,50%	52,73%	54,55%	25,00%	50,00%
Parking Payant	0,00%	41,67%	57,50%	47,27%	45,45%	75,00%	50,00%
Total	0,00%	100,00%	100,00%	100,00%	100,00%	100,00%	100,00%

Tableau 16 : Réponses à la question « Dans quelle mesure pensez-vous que vos déplacements sur le site puissent avoir un impact sur la faune ? » - Juillet 2011 à l'Espiguette

Lieu	Pas du tout important	Peu important	Moyennement importante	Important	Tout à fait important	Sans avis	Total
Parking Gratuit	2	10	19	20	9	0	60
Parking Payant	3	9	23	19	7	1	62
Total	5	19	42	39	16	1	122

Lieu	Pas du tout important	Peu important	Moyennement importante	Important	Tout à fait important	Sans avis	Total
Parking Gratuit	3,33%	16,67%	31,67%	33,33%	15,00%	0,00%	100,00%
Parking Payant	4,84%	14,52%	37,10%	30,65%	11,29%	1,61%	100,00%
Total	4,10%	15,57%	34,43%	31,97%	13,11%	0,82%	100,00%

Lieu	Pas du tout important	Peu important	Moyennement importante	Important	Tout à fait important	Sans avis	Total
Parking Gratuit	40,00%	52,63%	45,24%	51,28%	56,25%	0,00%	49,59%
Parking Payant	60,00%	47,37%	54,76%	48,72%	43,75%	100,00%	50,41%
Total	100,00%	100,00%	100,00%	100,00%	100,00%	100,00%	100,00%

Tableau 17 : Réponses à la question « Dans quelle mesure pensez-vous que vos déplacements sur le site puissent avoir un impact sur la flore ? » - Juillet 2011 à l'Espiguette

Lieu	Pas du tout important	Peu important	Moyennement importante	Important	Tout à fait important	NR	Total
Parking Gratuit	5	9	19	17	8	2	60
Parking Payant	4	10	18	18	11	1	62
Total	9	19	37	35	19	3	122

Lieu	Pas du tout important	Peu important	Moyennement importante	Important	Tout à fait important	Sans avis	Total
Parking Gratuit	8,33%	15,00%	31,67%	28,33%	13,33%	3,33%	100,00%
Parking Payant	6,45%	16,13%	29,03%	29,03%	17,74%	1,61%	100,00%
Total	7,38%	15,57%	30,33%	28,69%	15,57%	2,46%	100,00%

Lieu	Pas du tout important	Peu important	Moyennement importante	Important	Tout à fait important	NR	Total
Parking Gratuit	55,56%	47,37%	51,35%	48,57%	42,11%	66,67%	48,74%
Parking Payant	44,44%	52,63%	48,65%	51,43%	57,89%	33,33%	51,26%
Total	100,00%	100,00%	100,00%	100,00%	100,00%	100,00%	100,00%

Tableau 18 : Réponses à la question « Dans quelle mesure percevez-vous ce lieu comme étant dégradé ? » - Juillet 2011 à l’Espiguette

Lieu	Pas du tout dégradé	Peu dégradé	Moyennement dégradé	dégradé	Tout à fait dégradé	Sans avis	Total
Parking Gratuit	11	21	17	9	2	0	60
Parking Payant	9	31	14	6	1	1	62
Total	20	52	31	15	3	1	122

Lieu	Pas du tout dégradé	Peu dégradé	Moyennement dégradé	dégradé	Tout à fait dégradé	Sans avis	Total
Parking Gratuit	18,33%	35,00%	28,33%	15,00%	3,33%	0,00%	100,00%
Parking Payant	14,52%	50,00%	22,58%	9,68%	1,61%	1,61%	100,00%
Total	16,39%	42,62%	25,41%	12,30%	2,46%	0,82%	100,00%

Lieu	Pas du tout dégradé	Peu dégradé	Moyennement dégradé	dégradé	Tout à fait dégradé	Sans avis	Total
Parking Gratuit	55,00%	40,38%	54,84%	60,00%	66,67%	0,00%	49,59%
Parking Payant	45,00%	59,62%	45,16%	40,00%	33,33%	100,00 %	50,41%
Total	100,00%	100,00%	100,00%	100,00%	100,00%	100,00 %	100,00%

Tableau 19 : Réponses à la question « Dans quelle mesure vous estimez-vous informé sur la protection de ce lieu ? » - Juillet 2011 à l’Espiguette

Lieu	Pas du tout informé	Peu informé	Moyennement informé	Informé	Tout à fait informé	Sans avis	Total
Parking Gratuit	14	12	23	7	3	1	60
Parking Payant	19	13	16	10	3	1	62
Total	33	25	39	17	6	2	122

Lieu	Pas du tout informé	Peu informé	Moyennement informé	Informé	Tout à fait informé	Sans avis	Total
Parking Gratuit	23,33%	20,00%	38,33%	11,67%	5,00%	1,67%	100,00%
Parking Payant	30,65%	20,97%	25,81%	16,13%	4,84%	1,61%	100,00%
Total	27,05%	20,49%	31,97%	13,93%	4,92%	1,64%	100,00%

Lieu	Pas du tout informé	Peu informé	Moyennement informé	Informé	Tout à fait informé	Sans avis	Total
Parking Gratuit	42,42%	48,00%	58,97%	41,18%	50,00%	50,00%	49,17%
Parking Payant	57,58%	52,00%	41,03%	58,82%	50,00%	50,00%	50,83%
Total	100,00%	100,00%	100,00%	100,00%	100,00%	100,00 %	100,00%

**Tableau 20 : Réponses à la question « Dans quelle mesure pensez-vous que le site est aménagé ? »
- Juillet 2011 à l’Espiguette**

Lieu	Pas du tout aménagé	Peu aménagé	Moyennement aménagé	Aménagé	Tout à fait aménagé	Sans avis	Total
Parking Gratuit	1	17	21	18	3	0	60
Parking Payant	1	12	21	20	7	1	62
Total	2	29	42	38	10	1	122

Lieu	Pas du tout aménagé	Peu aménagé	Moyennement aménagé	Aménagé	Tout à fait aménagé	Sans avis	Total
Parking Gratuit	1,67%	28,33%	35,00%	30,00%	5,00%	0,00%	100,00%
Parking Payant	1,61%	19,35%	33,87%	32,26%	11,29%	1,61%	100,00%
Total	1,64%	23,77%	34,43%	31,15%	8,20%	0,82%	100,00%

Lieu	Pas du tout aménagé	Peu aménagé	Moyennement aménagé	Aménagé	Tout à fait aménagé	Sans avis	Total
Parking Gratuit	50,00%	58,62%	50,00%	47,37%	30,00%	0,00%	49,59%
Parking Payant	50,00%	41,38%	50,00%	52,63%	70,00%	100%	50,41%
Total	100%	100%	100%	100 %	100%	100%	100%

**Tableau 21 : Réponses à la question « Dans quelle mesure pensez-vous que la préservation
environnementale de ce lieu est importante ? » - Printemps 2011 à l’Espiguette**

Lieu	Pas du tout importante	Peu importante	Moyennement importante	Importante	Tout à fait importante	Total
Parking Gratuit	0	1	4	9	46	60
Parking Payant	0	0	5	6	49	60
Total	0	1	9	15	95	120

Lieu	Pas du tout importante	Peu importante	Moyennement importante	Importante	Tout à fait importante	Total
Parking Gratuit	0,00%	1,67%	6,67%	15,00%	76,67%	100,00%
Parking Payant	0,00%	0,00%	8,33%	10,00%	81,67%	100,00%
Total	0,00%	0,83%	7,50%	12,50%	79,17%	100,00%

Lieu	Pas du tout importante	Peu importante	Moyennement importante	Importante	Tout à fait importante	Total
Parking Gratuit	0,00%	0,00%	50,00%	48,00%	49,43%	49,18%
Parking Payant	0,00%	0,00%	50,00%	52,00%	50,57%	50,82%
Total	0,00%	0,00%	100,00%	100,00%	100,00%	100,00%

Tableau 22 : Réponses à la question « Dans quelle mesure le percevez-vous protégé ? » - Printemps 2011 à l'Espiguette

Lieu	Pas du tout protégé	Peu protégé	Moyennement protégé	Protégé	Tout à fait protégé	Total
Parking Gratuit	0	2	25	28	5	60
Parking Payant	0	4	23	27	6	60
Total	0	6	48	55	11	120

Lieu	Pas du tout protégé	Peu protégé	Moyennement protégé	Protégé	Tout à fait protégé	Total
Parking Gratuit	0%	3,33%	41,67%	46,67%	8,33%	100,00%
Parking Payant	0%	6,67%	38,33%	45,00%	10,00%	100,00%
Total	0%	5,00%	40,00%	45,83%	9,17%	100,00%

Lieu	Pas du tout protégé	Peu protégé	Moyennement protégé	Protégé	Tout à fait protégé	Total
Parking Gratuit	0%	33,33%	52,08%	50,91%	45,45%	50,00%
Parking Payant	0%	66,67%	47,92%	49,09%	54,55%	50,00%
Total	0%	100,00%	100,00%	100,00%	100,00%	100,00%

Tableau 23 : Réponses à la question « Dans quelle mesure percevez-vous l'intervention de l'Homme sur cet environnement ? » - Printemps 2011 à l'Espiguette

Lieu	Pas du tout importante	Peu importante	Moyennement importante	Importante	Tout à fait importante	Total
Parking Gratuit	0	3	30	20	7	60
Parking Payant	1	14	25	18	2	60
Total	1	17	55	38	9	120

Lieu	Pas du tout importante	Peu importante	Moyennement importante	Importante	Tout à fait importante	Total
Parking Gratuit	0,00%	5,00%	50,00%	33,33%	11,67%	100,00%
Parking Payant	1,67%	23,33%	41,67%	30,00%	3,33%	100,00%
Total	0,83%	14,17%	45,83%	31,67%	7,50%	100,00%

Lieu	Pas du tout importante	Peu importante	Moyennement importante	Importante	Tout à fait importante	Total
Parking Gratuit	0,00%	17,65%	54,55%	52,63%	77,78%	50,00%
Parking Payant	100,00%	82,35%	45,45%	47,37%	22,22%	50,00%
Total	100,00%	100,00%	100,00%	100,00%	100,00%	100,00%

Tableau 24 : Réponses à la question « Dans quelle mesure pensez-vous que vos déplacements sur le site puissent avoir un impact sur la faune ? » - Printemps 2011 à l'Espiguette

Lieu	Pas du tout important	Peu important	Moyennement importante	Important	Tout à fait important	Total
Parking Gratuit	3	11	14	17	15	60
Parking Payant	3	11	14	20	12	60
Total	6	22	28	37	27	120

Lieu	Pas du tout important	Peu important	Moyennement importante	Important	Tout à fait important	Total
Parking Gratuit	5,00%	18,33%	23,33%	28,33%	25,00%	100,00%
Parking Payant	5,00%	18,33%	23,33%	33,33%	20,00%	100,00%
Total	5,00%	18,33%	23,33%	30,83%	22,50%	100,00%

Lieu	Pas du tout important	Peu important	Moyennement importante	Important	Tout à fait important	Total
Parking Gratuit	50,00%	50,00%	50,00%	45,95%	55,56%	50,00%
Parking Payant	50,00%	50,00%	50,00%	54,05%	44,44%	50,00%
Total	100,00%	100,00%	100,00%	100,00%	100,00%	100,00%

Tableau 25 : Réponses à la question « Dans quelle mesure pensez-vous que vos déplacements sur le site puissent avoir un impact sur la flore ? » - Printemps 2011 à l’Espiguette

Lieu	Pas du tout important	Peu important	Moyennement importante	Important	Tout à fait important	Total
Parking Gratuit	3	13	12	17	15	60
Parking Payant	2	16	13	16	13	60
Total	5	29	25	33	28	120

Lieu	Pas du tout important	Peu important	Moyennement importante	Important	Tout à fait important	Total
Parking Gratuit	5,00%	21,67%	20,00%	28,33%	25,00%	100,00%
Parking Payant	3,33%	26,67%	21,67%	26,67%	21,67%	100,00%
Total	4,17%	24,17%	20,83%	27,50%	23,33%	100,00%

Lieu	Pas du tout important	Peu important	Moyennement importante	Important	Tout à fait important	Total
Parking Gratuit	60,00%	44,83%	48,00%	51,52%	53,57%	50,00%
Parking Payant	40,00%	55,17%	52,00%	48,48%	46,43%	50,00%
Total	100,00%	100,00%	100,00%	100,00%	100,00%	100,00%

Tableau 26 : Réponses à la question « Dans quelle mesure percevez-vous ce lieu comme étant dégradé ? » - Printemps 2011 à l’Espiguette

Lieu	Pas du tout dégradé	Peu dégradé	Moyennement dégradé	dégradé	Tout à fait dégradé	Total
Parking Gratuit	12	24	17	7	0	60
Parking Payant	12	23	19	6	0	60
Total	24	47	36	13	0	120

Lieu	Pas du tout dégradé	Peu dégradé	Moyennement dégradé	dégradé	Tout à fait dégradé	Total
Parking Gratuit	20,00%	40,00%	28,33%	11,67%	0,00%	100,00%
Parking Payant	20,00%	38,33%	31,67%	10,00%	0,00%	100,00%
Total	20,00%	39,17%	30,00%	10,83%	0,00%	100,00%

Lieu	Pas du tout dégradé	Peu dégradé	Moyennement dégradé	dégradé	Tout à fait dégradé	Total
Parking Gratuit	50,00%	51,06%	47,22%	53,85%	0,00%	50,00%
Parking Payant	50,00%	48,94%	52,78%	46,15%	0,00%	50,00%
Total	100,00%	100,00%	100,00%	100,00%	0,00%	100,00%

Tableau 27 : Réponses à la question « Dans quelle mesure vous estimez-vous informé sur la protection de ce lieu ? » - Printemps 2011 à l’Espiguette

Lieu	Pas du tout informé	Peu informé	Moyennement informé	Informé	Tout à fait informé	Total
Parking Gratuit	15	18	20	6	1	60
Parking Payant	14	23	14	7	2	60
Total	29	41	34	13	3	120

Lieu	Pas du tout informé	Peu informé	Moyennement informé	Informé	Tout à fait informé	Total
Parking Gratuit	25,00%	30,00%	33,33%	10,00%	1,67%	100,00%
Parking Payant	23,33%	38,33%	23,33%	11,67%	3,33%	100,00%
Total	24,17%	34,17%	28,33%	10,83%	2,50%	100,00%

Lieu	Pas du tout informé	Peu informé	Moyennement informé	Informé	Tout à fait informé	Total
Parking Gratuit	51,72%	43,90%	58,82%	46,15%	33,33%	50,00%
Parking Payant	48,28%	56,10%	41,18%	53,85%	66,67%	50,00%
Total	100,00%	100,00%	100,00%	100,00%	100,00%	100,00%

Tableau 28 : Réponses à la question « Dans quelle mesure pensez-vous que la préservation environnementale de ce lieu est importante ? » - Printemps et Juillet 2011 à l’Espiguette

Lieu	Pas du tout importante	Peu importante	Moyennement importante	Importante	Tout à fait importante	Total
Parking Gratuit	0	1	9	21	89	120
Parking Payant	0	0	10	19	93	122
Total	0	1	19	40	182	242

Lieu	Pas du tout importante	Peu importante	Moyennement importante	Importante	Tout à fait importante	Total
Parking Gratuit	0,00%	0,83%	7,50%	17,50%	74,17%	100%
Parking Payant	0,00%	0,00%	8,20%	15,57%	76,23%	100%
Total	0,00%	0,41%	7,85%	16,53%	75,21%	100%

Tableau 29 : Réponses à la question « Dans quelle mesure le percevez-vous protégé ? » - Printemps et Juillet 2011 à l’Espiguette

Lieu	Pas du tout protégé	Peu protégé	Moyennement protégé	Protégé	Tout à fait protégé	Sans avis	Total
Parking Gratuit	0	2	48	54	16	0	120
Parking Payant	0	5	40	60	14	3	122
Total	0	7	88	114	30	3	242

Lieu	Pas du tout protégé	Peu protégé	Moyennement protégé	Protégé	Tout à fait protégé	Sans avis	Total
Parking Gratuit	0,00%	1,67%	40,00%	45,00%	13,33%	0,00%	100,00%
Parking Payant	0,00%	4,10%	32,79%	49,18%	11,48%	2,46%	100,00%
Total	0,00%	2,89%	36,36%	47,11%	12,40%	1,24%	100,00%

Tableau 30 : Réponses à la question « Dans quelle mesure percevez-vous l’intervention de l’Homme sur cet environnement ? » - Printemps et Juillet 2011 à l’Espiguette

Lieu	Pas du tout importante	Peu importante	Moyennement importante	Importante	Tout à fait importante	Sans avis	Total
Parking Gratuit	0	10	47	49	13	1	120
Parking Payant	1	19	48	44	7	3	122
Total	1	29	95	93	20	4	242

Lieu	Pas du tout importante	Peu importante	Moyennement importante	Importante	Tout à fait importante	Sans avis	Total
Parking Gratuit	0,00%	8,33%	39,17%	40,83%	10,83%	0,83%	100,00%
Parking Payant	0,82%	15,57%	39,34%	36,07%	5,74%	2,46%	100,00%
Total	0,41%	11,98%	39,26%	38,43%	8,26%	1,65%	100,00%

Tableau 31 : Réponses à la question « Dans quelle mesure pensez-vous que vos déplacements sur le site puissent avoir un impact sur la faune ? » - Printemps et Juillet 2011 à l’Espiguette

Lieu	Pas du tout important	Peu important	Moyennement importante	Important	Tout à fait important	Sans avis	Total
Parking Gratuit	5	21	33	37	24	0	120
Parking Payant	6	20	37	39	19	1	122
Total	11	41	70	76	43	1	242

Lieu	Pas du tout important	Peu important	Moyennement importante	Important	Tout à fait important	Sans avis	Total
Parking Gratuit	4,17%	17,50%	27,50%	30,83%	20,00%	0,00%	100,00%
Parking Payant	4,92%	16,39%	30,33%	31,97%	15,57%	0,82%	100,00%
Total	4,55%	16,94%	28,93%	31,40%	17,77%	0,41%	100,00%

Tableau 32 : Réponses à la question « Dans quelle mesure pensez-vous que vos déplacements sur le site puissent avoir un impact sur la flore ? » - Printemps et Juillet 2011 à l'Espiguette

Lieu	Pas du tout important	Peu important	Moyennement importante	Important	Tout à fait important	NR	Total
Parking Gratuit	8	22	31	34	23	2	120
Parking Payant	6	26	31	34	24	1	122
Total	14	48	62	68	47	3	242

Lieu	Pas du tout important	Peu important	Moyennement importante	Important	Tout à fait important	Sans avis	Total
Parking Gratuit	6,67%	18,33%	25,83%	28,33%	19,17%	1,67%	100,00%
Parking Payant	4,92%	21,31%	25,41%	27,87%	19,67%	0,82%	100,00%
Total	5,79%	19,83%	25,62%	28,10%	19,42%	1,24%	100,00%

Tableau 33 : Réponses à la question « Dans quelle mesure percevez-vous ce lieu comme étant dégradé ? » - Printemps et Juillet 2011 à l'Espiguette

Lieu	Pas du tout dégradé	Peu dégradé	Moyennement dégradé	dégradé	Tout à fait dégradé	NR	Total
Parking Gratuit	23	45	34	16	2	0	120
Parking Payant	21	54	33	12	1	1	122
Total	44	99	67	28	3	1	242

Lieu	Pas du tout dégradé	Peu dégradé	Moyennement dégradé	dégradé	Tout à fait dégradé	Sans avis	Total
Parking Gratuit	19,17%	37,50%	28,33%	13,33%	1,67%	0,00%	100,00%
Parking Payant	17,21%	44,26%	27,05%	9,84%	0,82%	0,82%	100,00%
Total	18,18%	40,91%	27,69%	11,57%	1,24%	0,41%	100,00%

Tableau 34 : Réponses à la question « Dans quelle mesure vous estimez-vous informé sur la protection de ce lieu ? » - Printemps et Juillet 2011 à l’Espiguette

Lieu	Pas du tout informé	Peu informé	Moyennement informé	Informé	Tout à fait informé	NR	Total
Parking Gratuit	29	30	43	13	4	1	120
Parking Payant	33	36	30	17	5	1	122
Total	62	66	73	30	9	2	242

Lieu	Pas du tout informé	Peu informé	Moyennement informé	Informé	Tout à fait informé	Sans avis	Total
Parking Gratuit	24,17%	25,00%	35,83%	10,83%	3,33%	0,83%	100,00%
Parking Payant	27,05%	29,51%	24,59%	13,93%	4,10%	0,82%	100,00%
Total	25,62%	27,27%	30,17%	12,40%	3,72%	0,83%	100,00%

Tableau 35 : Lieux de promenade sur l’Espiguette- Printemps et Juillet 2011

Lieux de promenade	Total (juillet 2011)	% (juillet 2011)	Total (printemps 2011)	% (printemps 2011)
Se promener sur la plage	121	99,18%	116	96,67%
Se promener au bord de la lagune/ étangs	45	36,89%	49	40,83%
Se promener dans les dunes	41	33,61%	40	33,33%
Se promener sous les pins	20	16,39%	39	32,50%

Tableau 36 : Réponse à la question : "Quels aménagements souhaiteriez-vous avoir ?" (Juillet 2011)

Réponse à la question : "Quels aménagements souhaiteriez-vous avoir ?"	Espiguette Partie Gratuite	Espiguette Partie Payante	Total	Espiguette Partie Gratuite %	Espiguette Partie Payante %	Total %
Non réponse	27	38	65	45,00%	61,29%	54,17%
Aucun aménagement souhaité	14	2	16	23,33%	3,23%	13,33%
Douches	8	6	14	13,33%	9,68%	11,67%
Toilettes	8	2	10	13,33%	3,23%	8,33%
Poste de secours	2	7	9	3,33%	11,29%	7,50%
Snack	2	1	3	3,33%	1,61%	2,50%
"Je ne sais pas"	2		2	3,33%	0,00%	1,67%
Un accès vélo plus facile	1	1	2	1,67%	1,61%	1,67%
Plus d'informations sur la protection du site et comment le respecter	1		1	1,67%	0,00%	0,83%
Jet ski		1	1	0,00%	1,61%	0,83%
"J'aurais voulu que la plage reste sauvage, comme avant, pas d'aménagements"	1		1	1,67%	0,00%	0,83%
Parking gratuit		1	1	0,00%	1,61%	0,83%
Pas de restauration		1	1	0,00%	1,61%	0,83%
Peu d'aménagement		1	1	0,00%	1,61%	0,83%
Glaces moins chères	1		1	1,67%	0,00%	0,83%
Plus d'ombre		1	1	0,00%	1,61%	0,83%
Une piste mieux aménagée pour les vélos	1		1	1,67%	0,00%	0,83%
Plus de parkings vélos.		1	1	0,00%	1,61%	0,83%
Une navette pour accéder à la plage, loin du parking	1		1	1,67%	0,00%	0,83%
Plus de véhicule moteur (resto, surveillant baignade...)		1	1	0,00%	1,61%	0,83%
Limiter davantage la vitesse voiture		1	1	0,00%	1,61%	0,83%
Total de personnes interrogées	60	62	122	100,00%	100,00%	101,67%

Tableau 37 : Réponses à la question : « Dans quelle mesure ce lieu est représentatif de votre vision d'un lieu de vacances ? »

Lieux et période	Pas du tout représentatif	Peu représentatif	Moyennement représentatif	Très représentatif	Tout à fait représentatif
Espiguette Partie Gratuite (juillet 2011)	1,67%	1,67%	21,67%	38,33%	36,67%
Espiguette Partie Payante (juillet 2011)	3,23%	4,84%	14,52%	41,94%	35,48%
Espiguette Partie Gratuite (printemps 2011)	5,00%	3,33%	13,33%	38,33%	40,00%
Espiguette Partie Payante (printemps 2011)	0,00%	3,33%	16,67%	41,67%	38,33%

Lieux et période	Pas du tout représentatif	Peu représentatif	Moyennement représentatif	Très représentatif	Tout à fait représentatif
Espiguette Partie Gratuite (juillet 2011)	1	1	13	23	22
Espiguette Partie Payante (juillet 2011)	2	3	9	26	22
Espiguette Partie Gratuite (printemps 2011)	3	2	8	23	24
Espiguette Partie Payante (printemps 2011)		2	10	25	23

Tableau 38 : Réponses à la question : « Dans quelle mesure recommanderiez-vous ce lieu à votre entourage pour des vacances ? »

Lieux et période	Je ne le recommanderai pas du tout	Je le recommanderai peu	Je le recommanderai moyennement	Je le recommanderai fortement	Je le recommanderai tout à fait
Espiguette Partie Gratuite (juillet 2011)	3,33%	1,67%	13,33%	33,33%	48,33%
Espiguette Partie Payante (juillet 2011)	1,61%	6,45%	11,29%	45,16%	35,48%
Espiguette Partie Gratuite (printemps 2011)	1,67%	6,67%	3,33%	40,00%	48,33%
Espiguette Partie Payante (printemps 2011)	0,00%	1,67%	13,33%	38,33%	46,67%

Lieux et période	Je ne le recommandera i pas du tout	Je le recommanderai peu	Je le recommanderai moyennement	Je le recommanderai fortement	Je le recommanderai tout à fait
Espiguette Partie Gratuite (juillet 2011)	2	1	8	20	29
Espiguette Partie Payante (juillet 2011)	1	4	7	28	22
Espiguette Partie Gratuite (printemps 2011)	1	4	2	24	29
Espiguette Partie Payante (printemps 2011)	0	1	8	23	28

Tableau 39 : Réponses à la question : « - Quels éléments vous paraissent naturels ou intégrés au paysage » (enquêtes de juillet 2011)

Éléments naturels	Espiguette Partie Gratuite (juillet 2011)	Espiguette Partie Payante (juillet 2011)	Total
Dunes	16	14	30
Sable	13	10	23
Mer	12	14	26
Plages	12	6	18
Végétation	7	5	12
Protection des dunes	0	4	4
Tout	3	0	3
Barrières	2	0	2
Digues	2	0	2
Accès à la plage	2	0	2
Accès au domaine. Relativement isolé	0	1	1
Bateaux	0	1	1
Les marécages	1	0	1
Plaine	1	0	1
Phare	1	0	1
Mouettes	1	0	1
Soleil	1	1	2

Immense plage	0	1	1
La plage n'est pas envahie de restos et matelas	1	0	1
Les bois flottés	1	0	1
Chevaux	0	1	1
Nuages	0	1	1
Paillettes	0	1	1
Parachute	0	1	1
Chemins	0	1	1
Cerf-volant	0	1	1
Les gens	0	1	1
Peu ou pas de constructions	1	1	2
Nature	0	2	2
Pas de réponse	16	22	38
Nombre de personnes qui ont répondu à la question	44	40	84

Tableau 40 : Réponse à la question : « - Quels éléments vous paraissent artificiels » (enquêtes de juillet 2011)

Éléments artificiels	Espigulette Partie Gratuite (juillet 2011)	Espigulette Partie Payante (juillet 2011)	Total
Paillettes	25	11	36
Poubelles	13	7	20
Dunes	2	2	4
Vendeurs	1	3	4
Transats	2	1	3
Bouées	2	1	3
Ballon	0	2	2
Parasol	0	2	2
Chemins	0	2	2
Barrières	0	2	2
Aucun	1	0	1
Poste de secours	1	0	1
Clotures	0	1	1
Douches	0	1	1
Ganivelles	1	0	1
Hangars	0	1	1
Jetski	1	0	1
Le creux après le parking et les premières dunes	1	0	1
Sacs plastiques qui flottent	1	0	1
Canisse	1	0	1

Parking	1	0	1
Piscine	0	1	1
Plage est plate	1	0	1
Antenne	0	1	1
Train	1	0	1
Route	1	0	1
Pas de réponse	19	29	48
Nombre de personnes qui ont répondu à la question	41	33	74

Tableau 41 : Accessibilité par rapport au parking selon les enquêtés de l'été 2011

Accessibilité par rapport au parking	Pas du tout facile d'accès	Peu accessible	Moyennement accessible	Accessible	Tout à fait accessible	Non Réponse	Total
Espiguette Partie Gratuite (juillet 2011)	10	10	8	8	23	1	60
Espiguette Partie Payante (juillet 2011)	8	3	12	14	24	1	62
Total	18	13	20	22	47	2	122

Accessibilité par rapport au parking	Pas du tout facile d'accès	Peu accessible	Moyennement accessible	Accessible	Tout à fait accessible	Non Réponse	Total
Espiguette Partie Gratuite (juillet 2011)	16,67 %	16,67%	13,33%	13,33%	38,33%	1,67%	100,00 %
Espiguette Partie Payante (juillet 2011)	13,11 %	4,92%	19,67%	22,95%	39,34%	1,61%	100,00 %
Total	14,88 %	10,74%	16,53%	18,18%	38,84%	1,64%	100,00 %

Tableau 42 : Accessibilité par rapport au parking selon les enquêtés du printemps 2011

Accessibilité par rapport au parking	Pas du tout facile d'accès	Peu accessible	Moyennement accessible	Accessible	Tout à fait accessible	Total
Espiguette Partie Gratuite (printemps 2011)	5	8	12	16	19	60
Espiguette Partie Payante (printemps 2011)	13	8	3	12	24	60
Total	18	16	15	28	43	120

Accessibilité par rapport au parking	Pas du tout facile d'accès	Peu accessible	Moyennement accessible	Accessible	Tout à fait accessible	Total
Espiguette Partie Gratuite (printemps 2011)	8,33%	13,33%	20,00%	26,67%	31,67%	100,00%
Espiguette Partie Payante (printemps 2011)	21,67%	13,33%	5,00%	20,00%	40,00%	100,00%
Total	15,00%	13,33%	12,50%	23,33%	35,83%	100,00%

Tableau 43: Accessibilité par rapport à la plage selon les enquêtés de l'été 2011

L'accès à la plage est-elle bien indiquée?	Pas du tout indiquée	Peu indiquée	Moyennement indiquée	Indiquée	Tout à fait indiquée	Non Réponse	Total
Espiguette Partie Gratuite (juillet 2011)	8	13	13	11	15	0	60
Espiguette Partie Payante (juillet 2011)	9	2	6	20	24	1	62
Total	17	15	19	31	39	1	122

L'accès à la plage est-elle bien indiquée?	Pas du tout indiquée	Peu indiquée	Moyennement indiquée	Indiquée	Tout à fait indiquée	Non Réponse	Total
Espiguette Partie Gratuite (juillet 2011)	13,33%	21,67%	21,67%	18,33%	25,00%	0,00%	100,00%
Espiguette Partie Payante (juillet 2011)	14,75%	3,28%	9,84%	32,79%	39,34%	1,61%	100,00%
Total	14,05%	12,40%	15,70%	25,62%	32,23%	0,82%	100,00%

Tableau 44 : Accessibilité par rapport à la plage selon les enquêtés du printemps 2011

L'accès à la plage est-elle bien indiquée?	Pas du tout indiquée	Peu indiquée	Moyennement indiquée	Indiquée	Tout à fait indiquée	Total
Espiguette Partie Gratuite (printemps 2011)	6	6	14	19	15	60
Espiguette Partie Payante (printemps 2011)	9	11	8	14	18	60
Total	15	17	22	33	33	120

L'accès à la plage est-elle bien indiquée?	Pas du tout indiquée	Peu indiquée	Moyennement indiquée	Indiquée	Tout à fait indiquée	Total
Espiguette Partie Gratuite (printemps 2011)	10,00%	10,00%	23,33%	31,67%	25,00%	100,00%
Espiguette Partie Payante (printemps 2011)	15,00%	18,33%	13,33%	23,33%	30,00%	100,00%
Total	12,50%	14,17%	18,33%	27,50%	27,50%	100,00%

Tableau 45 : Les chemins pour accéder à la plage sont-ils signalés? (réponses des enquêtés de l'été 2011)

Les chemins pour accéder à la plage sont-ils signalés?	Pas du tout signalé	Peu signalé	Moyennement signalé	Signalé	Tout à fait signalé	Non Réponse	Total
Espiguette Partie Gratuite (juillet 2011)	11	11	13	12	11	2	60
Espiguette Partie Payante (juillet 2011)	6	7	16	14	19	0	62
Total	17	18	29	26	30	2	122

Les chemins pour accéder à la plage sont-ils signalés?	Pas du tout signalé	Peu signalé	Moyennement signalé	Signalé	Tout à fait signalé	Non Réponse	Total
Espiguette Partie Gratuite (juillet 2011)	18,97%	18,97%	22,41%	20,69%	18,97%	3,33%	100,00%
Espiguette Partie Payante (juillet 2011)	9,68%	11,29%	25,81%	22,58%	30,65%	0,00%	100,00%
Total	14,17%	15,00%	24,17%	21,67%	25,00%	0,02%	100,00%

Tableau 46 : Les chemins pour accéder à la plage sont-ils signalés? (réponses des enquêtés du printemps 2011)

Les chemins pour accéder à la plage sont-ils signalés?	Pas du tout signalée	Peu signalée	Moyennement signalée	Signalée	Tout à fait signalée	Total
Espiguette Partie Gratuite (printemps 2011)	8	8	23	13	8	60
Espiguette Partie Payante (printemps 2011)	6	12	16	14	12	60
Total	14	20	39	27	20	120

Les chemins pour accéder à la plage sont-ils signalés?	Pas du tout signalée	Peu signalée	Moyennement signalée	Signalée	Tout à fait signalée	Total
Espiguette Partie Gratuite (printemps 2011)	13,33%	13,33%	38,33%	21,67%	13,33%	100,00%
Espiguette Partie Payante (printemps 2011)	10,00%	20,00%	26,67%	23,33%	20,00%	100,00%
Total	11,67%	16,67%	32,50%	22,50%	16,67%	100,00%

Tableau 47 : Certains chemins tracés ne peuvent être empruntés ? (réponses des enquêtés de l'été 2011)

Certains chemins tracés ne peuvent être empruntés?	Pas du tout	Peu	Moyennement	Empruntable	Tout à fait	Non Réponse	Total
Espiguette Partie Gratuite (juillet 2011)	12	10	15	4	4	15	60
Espiguette Partie Payante (juillet 2011)	5	4	26	8	6	13	62
Total	17	14	41	12	10	28	122

Certains chemins tracés ne peuvent être empruntés?	Pas du tout	Peu	Moyennement	Empruntable	Tout à fait	Non Réponse	Total
Espiguette Partie Gratuite (juillet 2011)	26,67%	22,22%	33,33%	8,89%	8,89%	25,00%	100,00%
Espiguette Partie Payante (juillet 2011)	10,20%	8,16%	53,06%	16,33%	12,24%	20,97%	100,00%
Total	18,09%	14,89%	43,62%	12,77%	10,64%	22,95%	100,00%

Tableau 48 : Certains chemins tracés ne peuvent être empruntés ? (réponses des enquêtés du printemps 2011)

Certains chemins tracés ne peuvent être empruntés?	Pas du tout	Peu	Moyennement	Empruntable	Tout à fait	Total
Espiguette Partie Gratuite (printemps 2011)	9	10	31	7	3	60
Espiguette Partie Payante (printemps 2011)	9	12	26	7	6	60
Total	18	22	57	14	9	120

Certains chemins tracés ne peuvent être empruntés?	Pas du tout	Peu	Moyennement	Empruntable	Tout à fait	Total
Espiguette Partie Gratuite (printemps 2011)	15,00%	16,67%	51,67%	11,67%	5,00%	100,00%
Espiguette Partie Payante (printemps 2011)	15,00%	20,00%	43,33%	11,67%	10,00%	100,00%
Total	15,00%	18,33%	47,50%	11,67%	7,50%	100,00%

Tableau 49 : Les différentes zones de la plage me sont-elles connues ? (réponses des enquêtés de l'été 2011)

Les différentes zones de la plage me sont-elles connues?	Pas du tout	Peu	Moyennement	Connues	Tout à fait	Non Réponse	Total
Espiguette Partie Gratuite (juillet 2011)	19	6	16	8	8	3	60
Espiguette Partie Payante (juillet 2011)	13	9	13	10	16	1	62
Total	32	15	29	18	24	4	122

Les différentes zones de la plage me sont-elles connues?	Pas du tout	Peu	Moyennement	Connues	Tout à fait	Non Réponse	Total
Espiguette Partie Gratuite (juillet 2011)	33,33%	10,53 %	28,07%	14,04%	14,04%	5,00%	100,00 %
Espiguette Partie Payante (juillet 2011)	21,31%	14,75 %	21,31%	16,39%	26,23%	1,61%	100,00 %
Total	27,12%	12,71 %	24,58%	15,25%	20,34%	3,28%	100,00 %

Tableau 50 : Les différentes zones de la plage me sont-elles connues ? (réponses des enquêtés du printemps 2011)

Les différentes zones de la plage me sont-elles connues?	Pas du tout	Peu	Moyennement	Connues	Tout à fait	Total
Espiguette Partie Gratuite (printemps 2011)	24	5	11	8	12	60
Espiguette Partie Payante (printemps 2011)	19	5	14	11	11	60
Total	43	10	25	19	23	120

Les différentes zones de la plage me sont-elles connues?	Pas du tout	Peu	Moyennement	Connues	Tout à fait	Total
Espiguette Partie Gratuite (printemps 2011)	40,00%	8,33%	18,33%	13,33%	20,00%	100,00%
Espiguette Partie Payante (printemps 2011)	31,67%	8,33%	23,33%	18,33%	18,33%	100,00%
Total	35,83%	8,33%	20,83%	15,83%	19,17%	100,00%

Tableau 51 : Puis-je circuler aisément sur le site sans craindre de me perdre? (réponses des enquêtés de l'été 2011)

Puis-je circuler aisément sur le site sans craindre de me perdre?	Pas du tout	Peu	Moyennement	Sans crainte de me perdre	Tout à fait sans crainte	Non Réponse	Total
Espiguette Partie Gratuite (juillet 2011)	3	6	20	11	19	1	60
Espiguette Partie Payante (juillet 2011)	10	5	13	13	20	1	62
Total	13	11	33	24	39	2	122

Puis-je circuler aisément sur le site sans craindre de me perdre?	Pas du tout	Peu	Moyennement	Sans crainte de me perdre	Tout à fait sans crainte	Non Réponse	Total
Espiguette Partie Gratuite (juillet 2011)	5,08%	10,17 %	33,90%	18,64%	32,20%	1,67%	100,00%
Espiguette Partie Payante (juillet 2011)	16,39%	8,20 %	21,31%	21,31%	32,79%	1,67%	100,00%
Total	10,83%	9,17 %	27,50%	20,00%	32,50%	1,64%	100,00%

Tableau 52 : Puis-je circuler aisément sur le site sans craindre de me perdre? (réponses des enquêtés du printemps 2011)

Puis-je circuler aisément sur le site sans craindre de me perdre?	Pas du tout	Peu	Moyennement	Sans crainte de me perdre	Tout à fait sans crainte	Total
Espiguette Partie Gratuite (printemps 2011)	8	10	10	15	17	60
Espiguette Partie Payante (printemps 2011)	5	6	27	8	14	60
Total	13	16	37	23	31	120

Puis-je circuler aisément sur le site sans craindre de me perdre?	Pas du tout	Peu	Moyennement	Sans crainte de me perdre	Tout à fait sans crainte	Total
Espiguette Partie Gratuite (printemps 2011)	13,33%	16,67%	16,67%	25,00%	28,33%	100,00%
Espiguette Partie Payante (printemps 2011)	8,33%	10,00%	45,00%	13,33%	23,33%	100,00%
Total	10,83%	13,33%	30,83%	19,17%	25,83%	100,00%

Tableau 53 : Réponses à la question : « Dans quelle mesure appréciez-vous ce paysage ? » (enquêtes de juillet 2011)

Lieu	Pas du tout	Peu	Moyennement apprécié	Apprécie	Tout à fait apprécié	Total
Espiguette Partie Gratuite (juillet 2011)	1	2	3	19	35	60
Espiguette Partie Payante (juillet 2011)	1	3	6	19	33	62
Total	2	5	9	38	68	122

Lieu	Pas du tout	Peu	Moyennement apprécié	Apprécie	Tout à fait apprécié	Total
Espiguette Partie Gratuite (juillet 2011)	1,67%	3,33%	5,00%	31,67%	58,33%	100,00%
Espiguette Partie Payante (juillet 2011)	1,61%	4,84%	9,68%	30,65%	53,23%	100,00%
Total	1,64%	4,10%	7,38%	31,15%	55,74%	100,00%

**Tableau 54 : Réponses à la question : « Dans quelle mesure appréciez-vous ce paysage ? »
(enquêtes du printemps 2011)**

Lieu	Pas du tout	Peu	Moyennement apprécié	Apprécie	Tout à fait apprécié	Total
Espiguette Partie Gratuite (printemps 2011)	0	0	4	12	44	60
Espiguette Partie Payante (printemps 2011)	0	0	6	22	32	60
Total	0	0	10	34	76	120

Lieu	Pas du tout	Peu	Moyennement apprécié	Apprécie	Tout à fait apprécié	Total
Espiguette Partie Gratuite (printemps 2011)	0,00%	0,00%	6,67%	20,00%	73,33%	100,00%
Espiguette Partie Payante (printemps 2011)	0,00%	0,00%	10,00%	36,67%	53,33%	100,00%
Total	0,00%	0,00%	8,33%	28,33%	63,33%	100,00%

Tableau 55 : Réponses à la question : « Dans quelle mesure ce lieu est important pour vous ? » (enquêtes de juillet 2011)

Dans quelle mesure ce lieu est important pour vous?	Pas du tout important	Peu important	Moyennement important	Important	Tout à fait important	Total
Espiguette Partie Gratuite (juillet 2011)	3	4	12	15	26	60
Espiguette Partie Payante (juillet 2011)	1	5	14	19	23	62
Total	4	9	26	34	49	122

Dans quelle mesure ce lieu est important pour vous?	Pas du tout important	Peu important	Moyennement important	Important	Tout à fait important	Total
Espiguette Partie Gratuite (juillet 2011)	5,00%	6,67%	20,00%	25,00%	43,33%	100,00%
Espiguette Partie Payante (juillet 2011)	1,61%	8,06%	22,58%	30,65%	37,10%	100,00%
Total	3,28%	7,38%	21,31%	27,87%	40,16%	100,00%

Tableau 56 : Réponses à la question : « Dans quelle mesure ce lieu est important pour vous ? » (enquêtes du printemps 2011)

Dans quelle mesure ce lieu est important pour vous?	Pas du tout important	Peu important	Moyennement important	Important	Tout à fait important	Total
Espiguette Partie Gratuite (printemps 2011)	0	1	4	18	37	60
Espiguette Partie Payante (printemps 2011)	0	1	10	27	22	60
Total	0	2	14	45	59	120

Dans quelle mesure ce lieu est important pour vous?	Pas du tout important	Peu important	Moyennement important	Important	Tout à fait important	Total
Espiguette Partie Gratuite (printemps 2011)	0,00%	1,67%	6,67%	30,00%	61,67%	100,00%
Espiguette Partie Payante (printemps 2011)	0,00%	1,67%	16,67%	45,00%	36,67%	100,00%
Total	0,00%	1,67%	11,67%	37,50%	49,17%	100,00%

Tableau 57 : Les panneaux ont-ils été vus? (enquêtes de juillet 2011)

Les panneaux ont-ils été vus?	Oui	Non	Non Réponse	Total
Espiguette Partie Gratuite (juillet 2011)	46	13	1	60
Espiguette Partie Payante (juillet 2011)	49	10	3	62
Total	95	23	4	122

Les panneaux sont-ils vus?	Oui	Non	Non Réponse	Total
Espiguette Partie Gratuite (juillet 2011)	77,97%	22,03%	0,00%	100,00%
Espiguette Partie Payante (juillet 2011)	83,05%	16,95%	0,00%	100,00%
Total	80,51%	19,49%	0,00%	100,00%

Tableau 58 : Les panneaux vous paraissent-ils efficaces? (enquêtes de juillet 2011)

Les panneaux vous paraissent-ils efficaces?	Pas du tout efficace	Peu efficace	Moyennement efficace	Efficace	Tout à fait efficace	Non Réponse	Total
Espiguette Partie Gratuite (juillet 2011)	12	10	13	10	8	7	60
Espiguette Partie Payante (juillet 2011)	4	11	19	13	4	11	62
Total	16	21	32	23	12	18	122

Les panneaux vous paraissent-ils efficaces?	Pas du tout efficace	Peu efficace	Moyennement efficace	Efficace	Tout à fait efficace	Non Réponse	Total
Espiguette Partie Gratuite (juillet 2011)	22,64%	18,87%	24,53%	18,87%	15,09%	11,67%	100,00%
Espiguette Partie Payante (juillet 2011)	7,84%	21,57%	37,25%	25,49%	7,84%	17,74%	100,00%
Total	15,38%	20,19%	30,77%	22,12%	11,54%	14,75%	100,00%

Tableau 59 : Les chemins balisés/ équipements de canalisation ont-ils été vus? (enquêtes de juillet 2011)

Les chemins balisés/ équipements de canalisation ont-ils été vus?	Oui	Non	Non Réponse	Total
Espiguettes Partie Gratuite (juillet 2011)	32	27	1	60
Espiguettes Partie Payante (juillet 2011)	42	16	3	62
Total	74	43	4	122

Les chemins balisés/ équipements de canalisation ont-ils été vus?	Oui	Non	Non Réponse	Total
Espiguettes Partie Gratuite (juillet 2011)	54,24%	45,76%	1,67%	100,00%
Espiguettes Partie Payante (juillet 2011)	72,41%	27,59%	4,84%	100,00%
Total	63,25%	36,75%	3,28%	100,00%

Tableau 60 : Les chemins balisés/ équipements de canalisation vous paraissent-ils efficaces? (enquêtes de juillet 2011)

Les chemins balisés/ équipements de canalisation vous paraissent-ils efficaces?	Pas du tout efficace	Peu efficace	Moyennement efficace	Efficace	Tout à fait efficace	Non Réponse	Total
Espiguettes Partie Gratuite (juillet 2011)	17	8	9	8	5	13	60
Espiguettes Partie Payante (juillet 2011)	3	11	16	11	8	13	62
Total	20	19	25	19	13	26	122

Les chemins balisés/ équipements de canalisation vous paraissent-ils efficaces?	Pas du tout efficace	Peu efficace	Moyennement efficace	Efficace	Tout à fait efficace	Non Réponse	Total
Espiguettes Partie Gratuite (juillet 2011)	36,17%	17,02%	19,15%	17,02%	10,64%	21,67%	100,00%
Espiguettes Partie Payante (juillet 2011)	6,12%	22,45%	32,65%	22,45%	16,33%	20,97%	100,00%
Total	20,83%	19,79%	26,04%	19,79%	13,54%	21,31%	100,00%

Tableau 61 : Les protections dunaires ont-ils été vus? (enquêtes de juillet 2011)

Les protections dunaires ont-ils été vus?	Oui	Non	Non Réponse	Total
Espiguettes Partie Gratuite (juillet 2011)	45	14	1	60
Espiguettes Partie Payante (juillet 2011)	47	15	0	62
Total	92	29	1	122

Les protections dunaires ont-ils été vus?	Oui	Non	Non Réponse	Total
Espiguettes Partie Gratuite (juillet 2011)	76,27%	23,73%	1,67%	100,00%
Espiguettes Partie Payante (juillet 2011)	75,81%	24,19%	0,00%	100,00%
Total	76,03%	23,97%	0,82%	100,00%

Tableau 62 : Les protections dunaires vous paraissent-ils efficaces? (enquêtes de juillet 2011)

Les protections dunaires vous paraissent-ils efficaces?	Pas du tout efficace	Peu efficace	Moyennement efficace	Efficace	Tout à fait efficace	Non Réponse	Total
Espiguette Partie Gratuite (juillet 2011)	7	4	16	14	7	12	48
Espiguette Partie Payante (juillet 2011)	6	6	4	20	16	10	52
Total	13	10	20	34	23	22	122

Les protections dunaires vous paraissent-ils efficaces?	Pas du tout efficace	Peu efficace	Moyennement efficace	Efficace	Tout à fait efficace	Non Réponse	Total
Espiguette Partie Gratuite (juillet 2011)	14,58%	8,33%	33,33%	29,17%	14,58%	20,00%	100,00%
Espiguette Partie Payante (juillet 2011)	11,54%	11,54%	7,69%	38,46%	30,77%	16,13%	100,00%
Total	13,00%	10,00%	20,00%	34,00%	23,00%	18,03%	100,00%

Tableau 63 : Les mesures de protection de la faune et de la flore ont-ils été vus? (enquêtes de juillet 2011)

Les mesures de protection de la faune et de la flore ont-ils été vus?	Oui	Non	Non Réponse	Total
Espiguette Partie Gratuite (juillet 2011)	28	30	2	60
Espiguette Partie Payante (juillet 2011)	28	32	2	62
Total	56	62	4	122

Les mesures de protection de la faune et de la flore ont-ils été vus?	Oui	Non	Non Réponse	Total
Espiguette Partie Gratuite (juillet 2011)	48,28%	51,72%	3,33%	100,00%
Espiguette Partie Payante (juillet 2011)	46,67%	53,33%	3,23%	100,00%
Total	47,46%	52,54%	3,28%	100,00%

Tableau 64 : Les mesures de protection de la faune et de la flore vous paraissent-ils efficaces? (enquêtes de juillet 2011)

Les mesures de protection de la faune et de la flore vous paraissent-ils efficaces?	Pas du tout efficace	Peu efficace	Moyennement efficace	Efficace	Tout à fait efficace	Non Réponse	Total
Espiguette Partie Gratuite (juillet 2011)	12	7	12	6	2	21	60
Espiguette Partie Payante (juillet 2011)	6	8	10	9	8	21	62
Total	18	15	22	15	10	42	122

Les mesures de protection de la faune et de la flore vous paraissent-ils efficaces?	Pas du tout efficace	Peu efficace	Moyennement efficace	Efficace	Tout à fait efficace	Non Réponse	Total
Espiguette Partie Gratuite (juillet 2011)	30,77%	17,95%	30,77%	15,38%	5,13%	35,00%	100,00%
Espiguette Partie Payante (juillet 2011)	14,63%	19,51%	24,39%	21,95%	19,51%	33,87%	100,00%
Total	22,50%	18,75%	27,50%	18,75%	12,50%	34,43%	100,00%

Tableau 65 : Les poubelles ont-ils été vus? (enquêtes de juillet 2011)

Les poubelles ont-ils été vus?	Oui	Non	Total
Espiguettes Partie Gratuite (juillet 2011)	60	0	60
Espiguettes Partie Payante (juillet 2011)	58	4	62
Total	118	4	122

Les poubelles ont-ils été vus?	Oui	Non	Total
Espiguettes Partie Gratuite (juillet 2011)	100,00%	0,00%	100,00%
Espiguettes Partie Payante (juillet 2011)	93,55%	6,45%	100,00%
Total	96,72%	3,28%	100,00%

Tableau 66 : Les poubelles vous paraissent-ils efficaces? (enquêtes de juillet 2011)

Les poubelles vous paraissent-ils efficaces?	Pas du tout efficace	Peu efficace	Moyennement efficace	Efficace	Tout à fait efficace	Non Réponse	Total
Espiguettes Partie Gratuite (juillet 2011)	6	1	5	11	31	6	54
Espiguettes Partie Payante (juillet 2011)	6	2	5	12	34	3	59
Total	12	3	10	23	65	9	113

Les poubelles vous paraissent-ils efficaces?	Pas du tout efficace	Peu efficace	Moyennement efficace	Efficace	Tout à fait efficace	Non Réponse	Total
Espiguettes Partie Gratuite (juillet 2011)	11,11%	1,85%	9,26%	20,37%	57,41%	10,00%	100,00%
Espiguettes Partie Payante (juillet 2011)	10,17%	3,39%	8,47%	20,34%	57,63%	4,84%	100,00%
Total	10,62%	2,65%	8,85%	20,35%	57,52%	7,38%	100,00%

Tableau 67 : Les changements perçus par les enquêtés (enquêtes de l'été 2011)

quels changements	Espiguette Partie Gratuite (juillet 2011)	Espiguette Partie Payante (juillet 2011)	Total des réponses
PROTECTION - (aménagement réalisés)			
Protection des dunes	4	2	6
Poubelles	3	2	5
Entretien de la plage	3	2	5
Chemin d'accès à la plage plus accessible	4	2	6
Amélioration, plus de "soin"	1	0	1
Plus de panneaux	1	1	2
Accès vélo (barrière) compliqué.	1	0	1
Avant c'était beaucoup plus sauvage	2	2	4
Aménagement du site	1	1	2
Evolution des dunes	1	0	1
TOTAL	21	12	33
TOTAL des réponses en %	32,81%	18,75%	51,56%
ACTIVITES HUMAINES			
De plus en plus de monde	2	1	3
Le bar	1	1	2
Trop de cerf-volants	1	0	1
Diminution des restaurants (plus qu'un seul)	3	0	3
Voiture du restaurant plus importante en nombre	1	0	1
Poste de secours	3	0	3
TOTAL	11	2	13
TOTAL des réponses en %	17,19%	3,13%	20,31%
AUCUN CHANGEMENT OU PEU			
Aucun ou peu de changement	6	7	13
TOTAL des réponses en %	9,38%	10,94%	20,31%
PARKING			
Augmentation des prix du parking	0	1	1
Le parking	2	0	2
Gardiens sur le parking	0	1	1
Parking payant	0	1	1
TOTAL	2	3	5
TOTAL des réponses en %	3,13%	4,69%	7,81%

Tableau 68: Les changements perçus par les enquêtés (enquêtes du printemps 2011)

quels changements ?	Espiguette Partie Gratuite (juillet 2011)	Espiguette Partie Payante (juillet 2011)	Total des réponses
PROTECTION - (aménagement réalisés)			
Moins de dunes	4	2	6
Mieux entretenu et protégé	3	0	3
Moins de végétation	0	1	1
Panneaux de randonnées	1	0	1
Plus de poubelles	1	1	2
Plus de réglementation	2	1	3
Plus propre	5	3	8
Aménagements (les ganivelles sur les dunes, chemins,..)	3	0	3
Protection des dunes	1	0	1
Ce n'est plus sauvage	1	3	4
Assez préservé	1	0	1
Eradication des moustiques	0	1	1
TOTAL	22	12	34
TOTAL des réponses en %	33,85%	18,46%	52,31%
ACTIVITES HUMAINES			
Snack	5	1	6
Plus d'activités de loisirs (skysurf)	3	1	4
Changements sociaux, est devenu un lieu de rencontre sexuelle	1	0	1
Fréquentation plus importante	1	3	4
Surveillance du site	1	0	1
Moins de monde car habitude de venir en pleine saison	0	1	1
TOTAL	11	6	17
TOTAL des réponses en %	16,92%	9,23%	26,15%
AUCUN CHANGEMENT OU PEU			
Aucun changement	3	2	5
Pas plus dégradé	0	1	1
TOTAL	3	3	6
TOTAL des réponses en %	4,62%	4,62%	9,23%
AUTRES CHANGEMENTS			
De plus en plus de bâtiments	2	0	2
L'eau est montée	1	0	1
Plus de déchets	1	0	1
TOTAL	4	0	4
TOTAL des réponses en %	6,15%	0,00%	6,15%
PARKING			
Parking aménagé	2	0	1

Moins de voitures		1	1
Prix du parking	1	2	1
Parking payant	4	2	1
TOTAL	7	5	4
TOTAL des réponses en %	10,77%	7,69%	6,15%

Tableau 69 : Les changements perçus par les enquêtés (enquêtes du printemps et de l'été 2011)

quels changements	Espiguette Partie Gratuite (juillet 2011)	Espiguette Partie Payante (juillet 2011)	Total des réponses
PROTECTION - aménagements réalisés et conséquences			
Protection des dunes -	4	2	6
Poubelles	4	3	7
Plus de panneaux	2	1	3
Accès vélo (barrière) compliqué.	1	0	1
Evolution des dunes	1	0	1
Moins de dunes	4	2	6
Mieux entretenu et protégé	8	2	10
Moins de végétation	0	1	1
Plus de réglementation	2	1	3
Plus propre	5	3	8
Aménagements (les ganivelles sur les dunes, Chemin d'accès à la plage plus accessible)	13	5	18
Ce n'est plus sauvage	3	5	8
Eradication des moustiques	0	1	1
TOTAL	47	26	73
TOTAL des réponses en %	43,12%	23,85%	66,97%
ACTIVITES HUMAINES			
Snack	6	2	8
Plus d'activités de loisirs (skysurf)	4	1	5
Changements sociaux, est devenu un lieu de rencontre sexuelle	1	0	1
Moins de monde car habitude de venir en pleine saison	0	1	1
De plus en plus de monde	3	4	7
Diminution des restaurants (plus qu'un seul)	3	0	3
Voiture du restaurant plus importante en nombre	1	0	1
Poste de secours	4	0	4
TOTAL	22	8	30
TOTAL des réponses en %	20,18%	7,34%	27,52%
AUCUN CHANGEMENT OU PEU			
Aucun changement	9	9	18
Pas plus dégradé	0	1	1

TOTAL	9	10	19
TOTAL des réponses en %	8,26%	9,17%	17,43%
PARKING			
Augmentation des prix du parking	1	3	4
Le parking	4	0	4
Gardiens sur le parking	0	1	1
Parking payant	4	3	7
Moins de voitures	0	1	1
TOTAL	9	8	17
TOTAL des réponses en %	8,26%	7,34%	15,60%

Tableau 70 : Les motivations des usagers en avril 2011

Motivations des usagers (avril 2011)	Espiguettes Partie Gratuite (avril 2011)	Espiguettes Partie Payante (avril 2011)	Total des réponses	% des réponses
Caractéristiques physique du lieu				
Beauté	11	8	19	16,96%
Site naturel, pas de construction	8	8	16	14,29%
Vaste (dunes, plage)	5	9	14	12,50%
Sauvage	7	5	12	10,71%
Mer	5	0	5	4,46%
Plage	5	0	5	4,46%
Paysage	0	2	2	1,79%
Oiseaux	1	0	1	0,89%
Harmonie entre la nature et la mer	0	1	1	0,89%
Total	42	32	74	66,07%

Bien-être				
Calme	20	13	33	29,46%
Recommandations	1	13	14	12,50%
Agréable	1	3	4	3,57%
Se ressourcer	1	1	2	1,79%
Liberté	1	0	1	0,89%
Passer du bon temps	1	0	1	0,89%
Site a plu	1	0	1	0,89%
Total	26	30	56	50,00%

Accessibilité				
Proximité	9	3	12	10,71%
Informations sur le site (réputation du site, internet, prospectus,...)	3	3	6	5,36%
Total	12	6	18	16,07%

Gestion du site				
Propre	1	4	5	4,46%

Préservé	2	3	5	4,46%
Site privilégié	1	0	1	0,89%
Total	3	7	10	8,93%

Activités				
Promenade (vélo,cheval, ...)	4	1	5	4,46%
Bronzer	1	2	3	2,68%
Pêcher des tellines	0	2	2	1,79%
Visite	1	1	2	1,79%
Activités	1	0	1	0,89%
Rendez-vous	0	1	1	0,89%
Total	5	3	8	7,14%

Souvenir				
Nostalgie (souvenir enfance,...)	1	4	5	4,46%
Total	1	4	5	4,46%

Caractéristiques humaines du site				
Peu de monde	2	1	3	2,68%
Mixité sociale	1	0	1	0,89%
Total	3	1	4	3,57%

Autres				
Par hasard	1	2	3	2,68%
Curiosité	0	2	2	1,79%
Découverte	2	0	2	1,79%
Décision générale	1	0	1	0,89%
Destination du jour	1	0	1	0,89%
Surprises	0	1	1	0,89%
Comité d'entreprise	1	0	1	0,89%
Total	6	5	11	9,82%

Tableau 71 : Les motivations des usagers en juillet 2011

Motivations des usagers (juillet 2011)	Espiguettes Partie Gratuite (juillet 2011)	Espiguettes Partie Payante (juillet 2011)	Total des réponses	% des réponses
Caractéristiques physique du lieu				
Beaucoup plus de place	8	13	21	17,21%
Sauvage	10	2	12	9,84%
Site naturel	7	3	10	8,20%
Beauté	7	3	10	8,20%
Plage	2	7	9	7,38%
Pour le temps (soleil, vent,...)	2	2	4	3,28%
Pour la mer	1	2	3	2,46%

Cadre (Paysage)	0	3	3	2,46%
Total	37	35	72	59,02%

Bien-être				
Calme	13	4	17	13,93%
Recommandations	6	1	7	5,74%
Reposant	2	1	3	2,46%
C'est agréable	3	0	3	2,46%
Plaît	1	2	3	2,46%
Parce qu'il est unique	1	0	1	0,82%
La région nous plaît	0	1	1	0,82%
Così	1	0	1	0,82%
Total	27	9	36	29,51%

Accessibilité				
Proximité	9	8	17	13,93%
La gratuité du parking	2	0	2	1,64%
Facilité de transport	0	1	1	0,82%
Facile d'accès	1	0	1	0,82%
Total	12	9	21	17,21%

Gestion du site				
Espace préservé	8	2	10	8,20%
Propre (mer et plage)	1	2	3	2,46%
Total	9	4	13	10,66%

Caractéristiques humaines du site				
Pas trop de monde	4	1	5	4,10%
Entendre le cris des enfants	0	1	1	0,82%
Plus de monde	0	1	1	0,82%
Pratique avec les enfants	0	1	1	0,82%
Avec la famille	0	1	1	0,82%
Total	4	5	9	7,38%

Activités				
En colo	4	0	4	3,28%
Baignade	1	1	2	1,64%
Total	5	1	6	4,92%

Souvenir				
Suite à un mariage	0	1	1	0,82%
Lieu d'enfance	1	0	1	0,82%
Total	1	1	2	1,64%

Autres				
Découvrir région, changer	1	7	8	6,56%
Au hasard	2	2	4	3,28%
Vacances	0	1	1	0,82%
Invité	1	0	1	0,82%
J'ai pas choisi	0	1	1	0,82%
Déjà venue une fois	0	1	1	0,82%
Changement	0	1	1	0,82%
Total	4	13	17	13,93%

Tableau 72 : Les pays représentés par les enquêtés de juillet 2011

Pays	Espiguettes Partie Gratuite (juillet 2011)	Espiguettes Partie Payante (juillet 2011)	Total	%
France	59	56	115	95,04%
Suisse		3	3	2,48%
Belgique		2	2	1,65%
Italie	1		1	0,83%
Total général	60	61	121	100,00%

Tableau 73 : Les pays représentés par les enquêtés en avril 2011

Pays	Espiguettes Partie Gratuite (avril 2011)	Espiguettes Partie Payante (avril 2011)	Total	%
France	57	50	107	89,17%
Suisse	1	8	9	7,50%
Allemagne	2	1	3	2,50%
Luxembourg	1	0	1	0,83%

Tableau 74 : Les origines géographiques des enquêtés en avril 2011

Origine géographique	Espiguettes Partie Gratuite (avril 2011)	Espiguettes Partie Payante (avril 2011)	Total	%
Hors région	44	45	89	74,17%
Département Gard	10	1	11	9,17%
Etranger	4	9	13	10,83%
Région Languedoc-Roussillon	1	4	5	4,17%

Tableau 75 : Les origines géographiques des enquêtés en juillet 2011

Origine géographique	Espiguettes Partie Gratuite (juillet 2011)	Espiguettes Partie Payante (juillet 2011)	Total	%
Hors région	36	53	86	73,55%
Département Gard	22	3	25	20,66%
Etranger	1	5	6	4,96%
Région Languedoc-Roussillon	1	0	1	0,83%

Tableau 76 : Origines des enquêtés français en juillet 2011

ID	Département	Espiguettes Partie Gratuite (juillet 2011)	Espiguettes Partie Payante (juillet 2011)	Total	%
D01	Ain	1	2	3	2,68%
D02	Aisne			0	0,00%
D03	Allier			0	0,00%
D04	alpes de Haute-Provence	1		1	0,89%
D05	Hautes-Alpes	1		1	0,89%
D06	Alpes Maritimes			0	0,00%
D07	Ardèche		2	2	1,79%
D08	Ardennes			0	0,00%
D09	Ariège			0	0,00%
D10	Aube			0	0,00%
D11	Aude			0	0,00%
D12	Aveyron			0	0,00%
D13	Bouches-du-Rhône	3		3	2,68%
D14	Calvados			0	0,00%
D15	Cantal			0	0,00%
D16	Charente			0	0,00%
D17	Charente-Maritime			0	0,00%
D18	Cher		1	1	0,89%
D19	Corrèze			0	0,00%
D21	Côte d'Or		1	1	0,89%
D22	Côtes-d'Armor			0	0,00%
D23	Creuse			0	0,00%
D24	Dordogne			0	0,00%
D25	Doubs			0	0,00%
D26	Drôme	3	1	4	3,57%

D27	Eure			0	0,00%
D28	Eure-et-Loir			0	0,00%
D29	Finistère			0	0,00%
D30	Gard	22	3	25	22,32%
D31	Garonne	1	1	2	1,79%
D32	Gers			0	0,00%
D33	Gironde	4	0	4	3,57%
D34	Hérault	1		1	0,89%
D35	Ile-et-Vilaine			0	0,00%
D36	Indre			0	0,00%
D37	Indre-et-Loire		2	2	1,79%
D38	Isère	2	10	12	10,71%
D39	Jura			0	0,00%
D40	landes			0	0,00%
D41	Loir-et-Cher			0	0,00%
D42	Loire			0	0,00%
D43	Haute-Loire			0	0,00%
D44	Loire-Atlantique			0	0,00%
D45	Loiret	0	4	4	3,57%
D46	Lot			0	0,00%
D47	Lot-et-Garonne			0	0,00%
D48	Lozère			0	0,00%
D49	Maine-et-Loire			0	0,00%
D50	Manche			0	0,00%
D51	Marne			0	0,00%
D52	Haute-Marne			0	0,00%
D53	Mayenne			0	0,00%
D54	Meurthe-et-Moselle			0	0,00%
D55	Meuse	1		1	0,89%
D56	Morbihan			0	0,00%
D57	Moselle			0	0,00%
D58	Nièvre			0	0,00%
D59	Nord	2		2	1,79%
D60	Oise			0	0,00%
D61	Orne			0	0,00%
D62	Pas-de-Calais			0	0,00%
D63	Puy-de-Dôme			0	0,00%
D64	Pyrénées-Atlantiques			0	0,00%
D65	Hautes-Pyrénées			0	0,00%
D66	Pyrénées Orientales			0	0,00%
D67	Bas-Rhin			0	0,00%
D68	Haut-Rhin		1	1	0,89%
D69	Rhône	2	3	5	4,46%
D70	Saône			0	0,00%
D71	Saône et Loire			0	0,00%

D72	Sarthe			0	0,00%
D73	Savoie	4	3	7	6,25%
D74	Haute Savoie	0	5	5	4,46%
D75	Paris		1	1	0,89%
D76	Seine-Maritime		1	1	0,89%
D77	Seine-et-Marne			0	0,00%
D78	Yvelines			0	0,00%
D79	Deux-Sèvres			0	0,00%
D80	Somme	0	2	2	1,79%
D81	Tarn			0	0,00%
D82	Tarn-et-Garonne			0	0,00%
D83	Var			0	0,00%
D84	Vaucluse	7	6	13	11,61%
D85	Vendée			0	0,00%
D86	Vienne			0	0,00%
D87	Haute-Vienne	2		2	1,79%
D88	Vosges			0	0,00%
D89	Yonne		2	2	1,79%
D90	territoire de Belfort			0	0,00%
D91	Essonne		1	1	0,89%
D92	Hauts-de-Seine	1		1	0,89%
D93	Seine-Saint-Denis			0	0,00%
D94	Val-de-Marne	1		1	0,89%
D95	Val-d'Oise		1	1	0,89%

Tableau 77 : Origines géographiques des enquêtés français en avril 2011

ID	Département	Espiguettes Partie Gratuite (juillet 2011)	Espiguettes Partie Payante (juillet 2011)	Total	%
D01	Ain			0	0,00%
D02	Aisne		1	1	0,93%
D03	Allier			0	0,00%
D04	Alpes de Haute-Provence			0	0,00%
D05	Hautes-Alpes			0	0,00%
D06	Alpes Maritimes	1		1	0,93%
D07	Ardèche	1	3	4	3,74%
D08	Ardennes			0	0,00%
D09	Ariège			0	0,00%
D10	Aube		1	1	0,93%
D11	Aude			0	0,00%
D12	Aveyron			0	0,00%
D13	Bouches-du-Rhône	1		1	0,93%

D14	Calvados			0	0,00%
D15	Cantal			0	0,00%
D16	Charente			0	0,00%
D17	Charente-Maritime			0	0,00%
D18	Cher			0	0,00%
D19	Corrèze			0	0,00%
D21	Côte d'Or		2	2	1,87%
D22	Côtes-d'Armor			0	0,00%
D23	Creuse			0	0,00%
D24	Dordogne			0	0,00%
D25	Doubs		1	1	0,93%
D26	Drôme	3	1	4	3,74%
D27	Eure			0	0,00%
D28	Eure-et-Loir			0	0,00%
D29	Finistère		1	1	0,93%
D30	Gard	10	1	11	10,28%
D31	Garonne			0	0,00%
D32	Gers			0	0,00%
D33	Gironde	2		2	1,87%
D34	Hérault		4	4	3,74%
D35	Ile-et-Vilaine			0	0,00%
D36	Indre			0	0,00%
D37	Indre-et-Loire		2	2	1,87%
D38	Isère	3	1	4	3,74%
D39	Jura	3	0	3	2,80%
D40	landes			0	0,00%
D41	Loir-et-Cher			0	0,00%
D42	Loire	2	2	4	3,74%
D43	Haute-Loire		1	1	0,93%
D44	Loire-Atlantique			0	0,00%
D45	Loiret			0	0,00%
D46	Lot			0	0,00%
D47	Lot-et-Garonne			0	0,00%
D48	Lozère	1		1	0,93%
D49	Maine-et-Loire		1	1	0,93%
D50	Manche			0	0,00%
D51	Marne		2	2	1,87%
D52	Haute-Marne			0	0,00%
D53	Mayenne			0	0,00%
D54	Meurthe-et-Moselle			0	0,00%
D55	Meuse			0	0,00%
D56	Morbihan			0	0,00%
D57	Moselle	1		1	0,93%
D58	Nièvre			0	0,00%
D59	Nord			0	0,00%

D60	Oise		1	1	0,93%
D61	Orne			0	0,00%
D62	Pas-de-Calais			0	0,00%
D63	Puy-de-Dôme	2		2	1,87%
D64	Pyrénées-Atlantiques			0	0,00%
D65	Hautes-Pyrénées			0	0,00%
D66	Pyrénées Orientales			0	0,00%
D67	Bas-Rhin	1		1	0,93%
D68	Haut-Rhin			0	0,00%
D69	Rhône	6	6	12	11,21%
D70	Saône		1	1	0,93%
D71	Saône et Loire		1	1	0,93%
D72	Sarthe			0	0,00%
D73	Savoie	3		3	2,80%
D74	Haute Savoie	3	5	8	7,48%
D75	Paris		4	4	3,74%
D76	Seine-Maritime			0	0,00%
D77	Seine-et-Marne	1	1	2	1,87%
D78	Yvelines		1	1	0,93%
D79	Deux-Sèvres			0	0,00%
D80	Somme			0	0,00%
D81	Tarn	1		1	0,93%
D82	Tarn-et-Garonne			0	0,00%
D83	Var			0	0,00%
D84	Vaucluse	5	4	9	8,41%
D85	Vendée			0	0,00%
D86	Vienne			0	0,00%
D87	Haute-Vienne			0	0,00%
D88	Vosges			0	0,00%
D89	Yonne			0	0,00%
D90	territoire de Belfort			0	0,00%
D91	Essonne	2		2	1,87%
D92	Hauts-de-Seine		2	2	1,87%
D93	Seine-Saint-Denis			0	0,00%
D94	Val-de-Marne	1		1	0,93%
D95	Val-d'Oise	2		2	1,87%

Tableau 78 : Types de logement des enquêtés en juillet 2011

Types de logement	Espiguette Partie Gratuite (juillet 2011)	Espiguette Partie Payante (juillet 2011)	Total	%
Camping	13	33	46	38,02%
Résidence principale	20	5	25	20,66%
Résidence secondaire	11	11	22	18,18%
Location	10	9	19	15,70%
(vide)	4	1	5	4,13%
Amis	0	1	1	0,83%
Autre	0	1	1	0,83%
Bateau	1	0	1	0,83%
Camping/Location	1	0	1	0,83%
Hôtel	0	1	1	0,83%
Total général	60	62	121	100,00%

Tableau 79 : Fréquence de visites sur le site en juillet 2011

Fréquence sur le site	Espiguette Partie Gratuite (juillet 2011)	Espiguette Partie Payante (juillet 2011)	Total	%
Pour la première fois	17	25	42	34,43%
De temps en temps	11	17	28	22,95%
Chaque année	18	9	27	22,13%
Régulièrement	10	10	20	16,39%
Non réponse	4	1	5	4,10%
Total	60	62	122	100,00%

Tableau 80 : Fréquence de visites sur le site en avril 2011

Fréquence sur le site	Espiguette Partie Gratuite (avril 2011)	Espiguette Partie Payante (avril 2011)	Total	%
Pour la première fois	15	30	45	37,50%
Chaque année	18	17	35	29,17%
De temps en temps	15	10	25	20,83%
Régulièrement	12	3	15	12,50%
Non réponse	0	0	0	0,00%
Total	60	60	120	100,00%

Tableau 81 : Types de transports utilisés pour venir sur le site par les enquêtés (juillet 2011)

Transport	Espiguette Partie Gratuite (juillet 2011)	Espiguette Partie Payante (juillet 2011)	Total	%
Bus	0	3	3	2,46%
Pied	11	0	11	9,02%
Transport en commun	0	21	21	17,21%
Vélo	4	5	9	7,38%
Voiture	45	33	78	63,93%
Total général	60	62	122	100,00%

Table des Tableaux

Tableau 1 : Origines géographiques des enquêtés en avril 2011	55
Tableau 2 : Tranche d'âge des enquêtés en avril 2011	55
Tableau 3 : Types de public sur la plage de l'Espiguette en juillet 2011	55
Tableau 4 : Origines géographiques des enquêtés en juillet 2011	56
Tableau 5 : Origines géographiques des enquêtés en juillet 2011 (par classe)	56
Tableau 6 : Mode de déplacement pour accéder à la plage de l'Espiguette en juillet 2011	57
Tableau 7 : Réponses à la question « Dans quelle mesure pensez-vous que la préservation environnementale de ce lieu est importante ? » - Juillet 2011 à l'Espiguette	57
Tableau 8 : Réponses à la question « Dans quelle mesure le percevez-vous protégé ? » - Juillet 2011 à l'Espiguette	58
Tableau 9 : Réponses à la question « Dans quelle mesure percevez-vous l'intervention de l'Homme sur cet environnement ? » - Juillet 2011 à l'Espiguette	58
Tableau 10 : Réponses à la question « Dans quelle mesure pensez-vous que vos déplacements sur le site puissent avoir un impact sur la faune ? » - Juillet 2011 à l'Espiguette	59
Tableau 11 : Réponses à la question « Dans quelle mesure pensez-vous que vos déplacements sur le site puissent avoir un impact sur la flore ? » - Juillet 2011 à l'Espiguette	59
Tableau 12 : Réponses à la question « Dans quelle mesure percevez-vous ce lieu comme étant dégradé ? » - Juillet 2011 à l'Espiguette	60
Tableau 13 : Réponses à la question « Dans quelle mesure vous estimez-vous informé sur la protection de ce lieu ? » - Juillet 2011 à l'Espiguette	60
Tableau 14 : Réponses à la question « Dans quelle mesure pensez-vous que le site est aménagé ? » - Juillet 2011 à l'Espiguette	61
Tableau 15 : Réponses à la question « Dans quelle mesure pensez-vous que la préservation environnementale de ce lieu est importante ? » - Printemps 2011 à l'Espiguette	61
Tableau 16 : Réponses à la question « Dans quelle mesure le percevez-vous protégé ? » - Printemps 2011 à l'Espiguette	62
Tableau 17 : Réponses à la question « Dans quelle mesure percevez-vous l'intervention de l'Homme sur cet environnement ? » - Printemps 2011 à l'Espiguette	62
Tableau 18 : Réponses à la question « Dans quelle mesure pensez-vous que vos déplacements sur le site puissent avoir un impact sur la faune ? » - Printemps 2011 à l'Espiguette	63
Tableau 19 : Réponses à la question « Dans quelle mesure pensez-vous que vos déplacements sur le site puissent avoir un impact sur la flore ? » - Printemps 2011 à l'Espiguette	64
Tableau 20 : Réponses à la question « Dans quelle mesure percevez-vous ce lieu comme étant dégradé ? » - Printemps 2011 à l'Espiguette	64
Tableau 21 : Réponses à la question « Dans quelle mesure vous estimez-vous informé sur la protection de ce lieu ? » - Printemps 2011 à l'Espiguette	65
Tableau 22 : Réponses à la question « Dans quelle mesure pensez-vous que la préservation environnementale de ce lieu est importante ? » - Printemps et Juillet 2011 à l'Espiguette	65
Tableau 23 : Réponses à la question « Dans quelle mesure le percevez-vous protégé ? » - Printemps et Juillet 2011 à l'Espiguette	66
Tableau 24 : Réponses à la question « Dans quelle mesure percevez-vous l'intervention de l'Homme sur cet environnement ? » - Printemps et Juillet 2011 à l'Espiguette	66
Tableau 25 : Réponses à la question « Dans quelle mesure pensez-vous que vos déplacements sur le site puissent avoir un impact sur la faune ? » - Printemps et Juillet 2011 à l'Espiguette	66
Tableau 26 : Réponses à la question « Dans quelle mesure pensez-vous que vos déplacements sur le site puissent avoir un impact sur la flore ? » - Printemps et Juillet 2011 à l'Espiguette	67
Tableau 27 : Réponses à la question « Dans quelle mesure percevez-vous ce lieu comme étant dégradé ? » - Printemps et Juillet 2011 à l'Espiguette	67
Tableau 28 : Réponses à la question « Dans quelle mesure vous estimez-vous informé sur la protection de ce lieu ? » - Printemps et Juillet 2011 à l'Espiguette	68

Tableau 29 : Lieux de promenade sur l’Espiguette- Printemps et Juillet 2011	68
Tableau 30 : Réponse à la question : "Quels aménagements souhaiteriez-vous avoir ?" (Juillet 2011)	69
Tableau 31 : Réponses à la question : « Dans quelle mesure ce lieu est représentatif de votre vision d’un lieu de vacances ? »	70
Tableau 32 : Réponses à la question : « Dans quelle mesure recommanderiez-vous ce lieu à votre entourage pour des vacances ? »	70
Tableau 33 : Réponses à la question : « - Quels éléments vous paraissent naturels ou intégrés au paysage » (enquêtes de juillet 2011)	71
Tableau 34 : Réponse à la question : « - Quels éléments vous paraissent artificiels » (enquêtes de juillet 2011)	72
Tableau 35 : Accessibilité par rapport au parking selon les enquêtés de l’été 2011	73
Tableau 36 : Accessibilité par rapport au parking selon les enquêtés du printemps 2011	74
Tableau 37 : Accessibilité par rapport à la plage selon les enquêtés de l’été 2011	74
Tableau 38 : Accessibilité par rapport à la plage selon les enquêtés du printemps 2011	75
Tableau 39 : Les chemins pour accéder à la plage sont-ils signalés? (réponses des enquêtés de l’été 2011)	75
Tableau 40 : Les chemins pour accéder à la plage sont-ils signalés? (réponses des enquêtés du printemps 2011)	76
Tableau 41 : Certains chemins tracés ne peuvent être empruntés ? (réponses des enquêtés de l’été 2011)	76
Tableau 42 : Certains chemins tracés ne peuvent être empruntés ? (réponses des enquêtés du printemps 2011)	77
Tableau 43 : Les différentes zones de la plage me sont-elles connues ? (réponses des enquêtés de l’été 2011)	77
Tableau 44 : Les différentes zones de la plage me sont-elles connues ? (réponses des enquêtés du printemps 2011)	78
Tableau 45 : Puis-je circuler aisément sur le site sans craindre de me perdre? (réponses des enquêtés de l’été 2011)	78
Tableau 46 : Puis-je circuler aisément sur le site sans craindre de me perdre? (réponses des enquêtés du printemps 2011)	79
Tableau 47 : Réponses à la question : « Dans quelle mesure appréciez-vous ce paysage ? » (enquêtes de juillet 2011)	79
Tableau 48 : Réponses à la question : « Dans quelle mesure appréciez-vous ce paysage ? » (enquêtes du printemps 2011)	80
Tableau 49 : Réponses à la question : « Dans quelle mesure ce lieu est important pour vous ? » (enquêtes de juillet 2011)	80
Tableau 50 : Réponses à la question : « Dans quelle mesure ce lieu est important pour vous ? » (enquêtes du printemps 2011)	81
Tableau 51 : Les panneaux ont-ils été vus? (enquêtes de juillet 2011)	81
Tableau 52 : Les panneaux vous paraissent-ils efficaces? (enquêtes de juillet 2011)	81
Tableau 53 : Les chemins balisés/ équipements de canalisation ont-ils été vus? (enquêtes de juillet 2011)	82
Tableau 54 : Les chemins balisés/ équipements de canalisation vous paraissent-ils efficaces? (enquêtes de juillet 2011)	82
Tableau 55 : Les protections dunaires ont-ils été vus? (enquêtes de juillet 2011)	82
Tableau 56 : Les protections dunaires vous paraissent-ils efficaces? (enquêtes de juillet 2011)	83
Tableau 57 : Les mesures de protection de la faune et de la flore ont-ils été vus? (enquêtes de juillet 2011)	83
Tableau 58 : Les mesures de protection de la faune et de la flore vous paraissent-ils efficaces? (enquêtes de juillet 2011)	83
Tableau 59 : Les poubelles ont-ils été vus? (enquêtes de juillet 2011)	84
Tableau 60 : Les poubelles vous paraissent-ils efficaces? (enquêtes de juillet 2011)	84
Tableau 61 : Les changements perçus par les enquêtés (enquêtes de l’été 2011)	85
Tableau 62 : Les changements perçus par les enquêtés (enquêtes du printemps 2011)	86
Tableau 63 : Les changements perçus par les enquêtés (enquêtes du printemps et de l’été 2011)	87
Tableau 64 : Les motivations des usagers en avril 2011	88
Tableau 65 : Les motivations des usagers en juillet 2011	89
Tableau 66 : Les pays représentés par les enquêtés de juillet 2011	91
Tableau 67 : Les pays représentés par les enquêtés en avril 2011	91
Tableau 68 : Les origines géographiques des enquêtés en avril 2011	91
Tableau 69 : Les origines géographiques des enquêtés en juillet 2011	92
Tableau 70 : Origines des enquêtés français en juillet 2011	92
Tableau 71 : Origines géographiques des enquêtés français en avril 2011	94

<i>Tableau 72 : Types de logement des enquêtés en juillet 2011</i>	<u>97</u>
<i>Tableau 73 : Fréquence de visites sur le site en juillet 2011</i>	<u>97</u>
<i>Tableau 74 : Fréquence de visites sur le site en avril 2011</i>	<u>98</u>
<i>Tableau 75 : Types de transports utilisés pour venir sur le site par les enquêtés (juillet 2011)</i>	<u>98</u>