

# Etude des collocations évaluatives dans les écrits scientifiques

Cristelle Cavalla, Agnès Tutin

LIDILEM

Université Stendhal Grenoble 3

Congrès de la Société Européenne de Phraséologie  
EUROPHRAS 2008 – Helsinki – 13-16 août

Atelier « Les collocations dans les discours spécialisés »

# Cadre de l'étude

1. Introduction

2. Objets  
d'étude

3. Analyses

4. Introduction  
et  
Conclusion

5. Analyses

6. Conclusion

- Étude centrée
  - sur les collocations évaluatives
  - dans les écrits scientifiques
- Deux projets de recherche :
  - Scientext : étude des marques du positionnement et du raisonnement dans les écrits scientifiques
  - PPF : étude du lexique transdisciplinaire pour l'enseignement aux LNN

# Remarques – Questions

1. Introduction

2. Objets  
d'étude

3. Analyses

4. Introduction  
et  
Conclusion

5. Analyses

6. Conclusion

- Marques énonciatives et dialogiques nombreuses dans les écrits scientifiques (ex. Hyland (1998, 2005), Fløttum, Dahl & Kinn (2006), Rinck (2006))
- Adjectifs évaluatifs relèvent de la présence « auctoriale »
  - étude de leur fonctionnement :
    - quelles stratégies rhétoriques pour convaincre ?
    - quel lexique transdisciplinaire utilisé ?
      - Ex. collocations : *hypothèse valide*, *résultats intéressants*, *littérature récente*

# Hypothèses

## Dans les écrits scientifiques

1. Introduction

2. Objets  
d'étude

3. Analyses

4. Introduction  
et  
Conclusion

5. Analyses

6. Conclusion

1. L'évaluation est présente dans des structures récurrentes (phraséologiques)
2. Les stratégies évaluatives diffèrent d'une discipline à l'autre (ici la linguistique et l'économie)
3. Le lexique évaluatif est étroitement corrélé aux fonctions pragmatiques et rhétoriques

# Qu'est-ce que l'évaluation?

- **Notion peu précise : difficile à cerner**

*evaluation is the broad cover term for the expression of the speaker or writer's attitude or stance towards, viewpoint on, or feelings about the entities or propositions that he or she is talking about. (Hunston & Thompson 2005: 5)*

- **Plan linguistique :**

- s'exprime par un prédicat (adjectival, nominal ou verbal)
- porte sur un fait ou un objet

- **Nous incluons dans l'évaluation**

- la comparaison
- le jugement (par rapport à une norme)
- le jugement de valeur (axiologique)
- certains marqueurs de modalité

# Méthodologie

- Corpus d'écrits scientifiques en linguistique et économie
  - 1,3 million de mots
  - Corpus KIAP enrichi par le Lidilem
- Travail sur le lexique transdisciplinaire des écrits scientifiques

	LINGUISTIQUE	ECONOMIE
Articles scientifiques (Corpus KIAP)	285 881 mots	374 516 mots
Thèses, rapports, manuels	364 812 mots	286 653 mots
Total	650 693 mots	661 169 mots

1. Introduction

2. Objets d'étude

3. Analyses

4. Introduction et Conclusion

5. Analyses

6. Conclusion

# Lexique traité

- **Associations Nom-Adjectif Evaluatif**
  - ex. : *résultats intéressants, méthodologie adaptée*
  - intégrer les noms et adjectifs **transdisciplinaires fréquents** (>15 occurrences)
- **Lexique nominal caractérisé sur le plan sémantique** (Tutin 2007)
  - noms d'objets construits : *concepts, analyse, méthodes*
  - noms d'observables : *données, exemples...*
  - noms des processus scientifiques : *tests, développement...*
  - noms de relations : *cause, conséquence, corrélation ...*

# Adjectifs d'évaluation traités

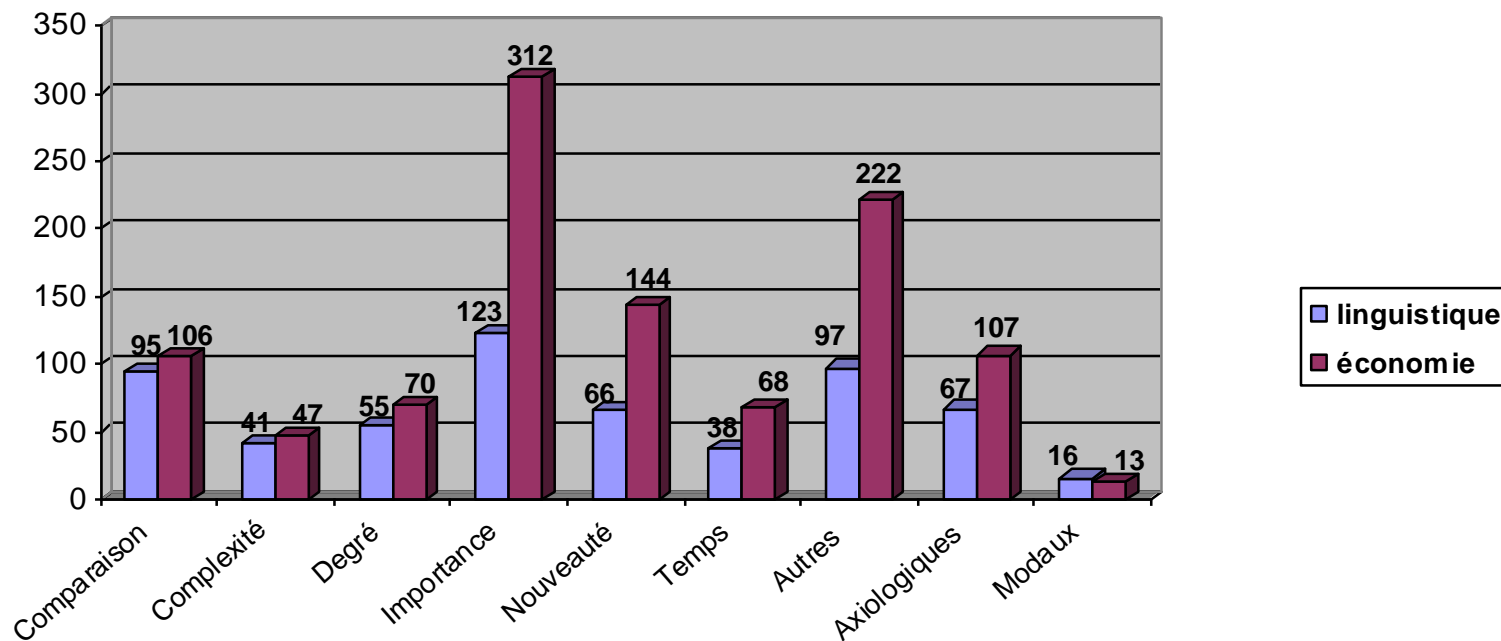
AXIOLOGIQUES	NON AXIOLOGIQUES	MODAUX
<p><i>résultats <u>intéressants</u>, analyse <u>pertinente</u>, <u>mauvais</u> résultats ...</i></p>	<ul style="list-style-type: none"> <li>- <b>temps</b> : travaux <u>récents</u>, concept <u>ancien</u>, ...</li> <li>- <b>importance</b> : rôle <u>crucial</u>, <u>principal</u> problème ...</li> <li>- <b>nouveauté</b> : <u>nouvelle</u> méthode, problème <u>classique</u>, caractère <u>novateur</u> ...</li> <li>- <b>degré</b> : <u>grande</u> quantité, <u>nombreux</u> problèmes ...</li> <li>- <b>comparaison</b> : résultats <u>comparables</u>, méthode <u>différente</u> ...</li> <li>- <b>complexité</b> : problème <u>facile</u>, analyse <u>complexe</u> ...</li> <li>- <b>autres</b> : conclusion <u>paradoxe</u></li> </ul>	<p><i>conséquence <u>certaine</u>, analyse <u>possible</u></i></p>



# Analyse quantitative

- 1. Introduction
- 2. Objets d'étude
- 3. Analyses
- 4. Introduction et Conclusion
- 5. Analyses
- 6. Conclusion

	Economie	Linguistique
<i>Nombre d'occurrences</i>	1088	598



# Analyse qualitative <sup>1/2</sup>

1. Introduction

2. Objets  
d'étude

3. Analyses

4. Introduction  
et  
Conclusion

5. Analyses

6. Conclusion

## 1. Nouveauté - Temporalité :

Ex., éco : A la différence des études précédentes, notre étude considère de nouvelles hypothèses par rapport aux travaux antérieurs et prend en compte un nombre plus important de pays.

**Temporalité**  travaux des pairs

**Nouveauté**  nouveaux modèles

## 2. Importance :

Ex., éco : *caractéristique principale* (caractérisation), *notions centrales* (objet construit), *lien significatif* (relation)

**Importance**  caractérisation  
objets construits  
relation

# Analyse qualitative <sup>2/2</sup>

1. Introduction

2. Objets  
d'étude

3. Analyses

4. Introduction  
et  
Conclusion

5. Analyses

6. Conclusion

## 3. Comparaison :

- intra-textuelle : cohérence interne
- intertextuelle : renvoi aux travaux des pairs

## 4. Axiologiques :

- peu nombreux
- polarité positive
- portent sur les résultats

Nous ne pourrions qu'échouer à vouloir rivaliser avec les travaux de Tirole [1988], Varian [1988] et Wilson [1993] qui constituent probablement les meilleures synthèses disponibles à ce jour. (KIAP économie)

# Hypothèses

1. Introduction

2. Objets  
d'étude

3. Analyses

4. Introduction  
et  
Conclusion

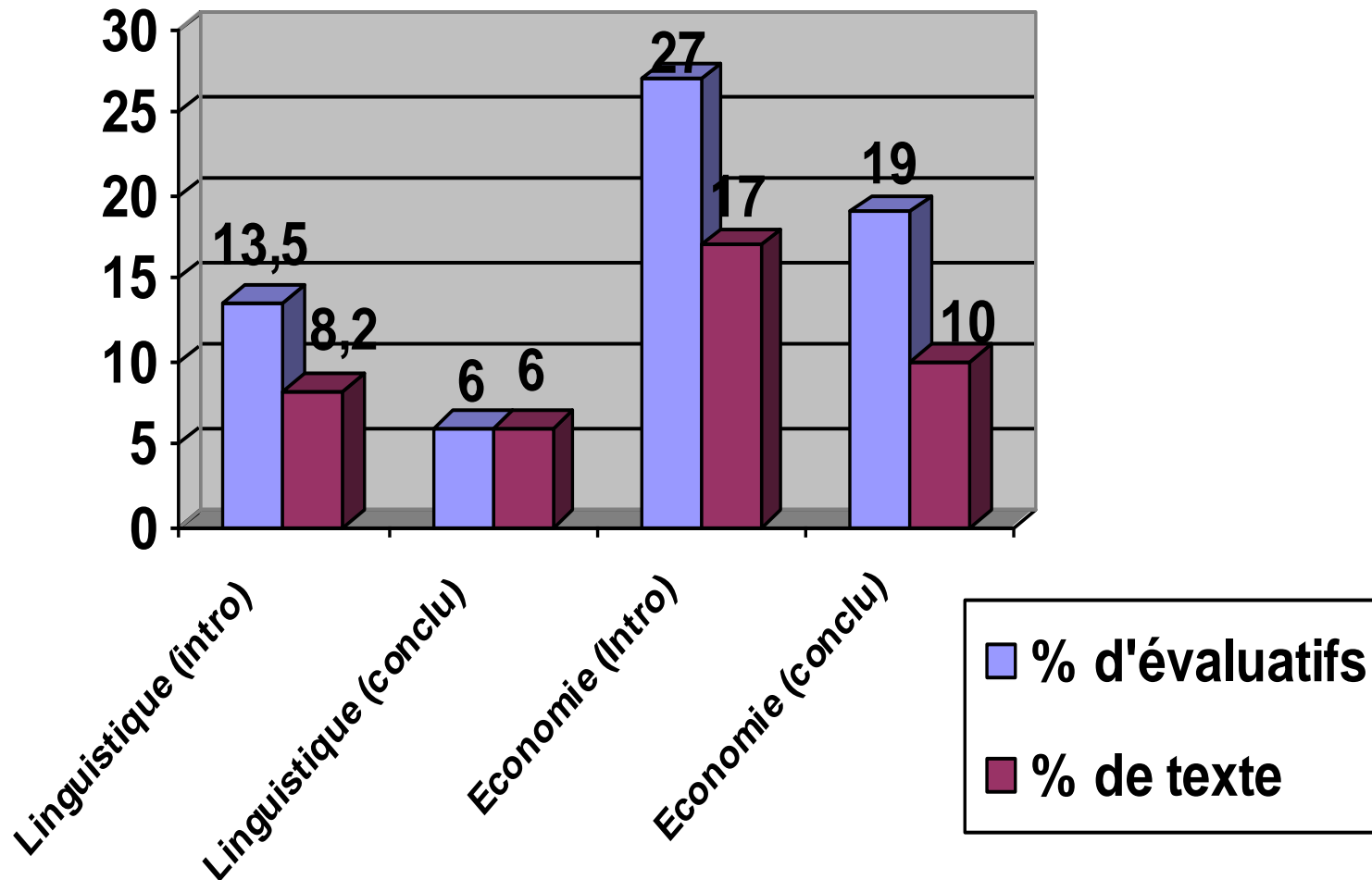
5. Analyses

6. Conclusion

- Dans l'introduction : l'auteur doit justifier ses travaux et adopte souvent une stratégie de démarcation
- Dans la conclusion : l'auteur souligne la qualité de l'approche/modèle développé et évalue les résultats de son étude.

# Pourcentage d'évaluatifs par rapport au pourcentage de mots dans les introductions et les conclusions

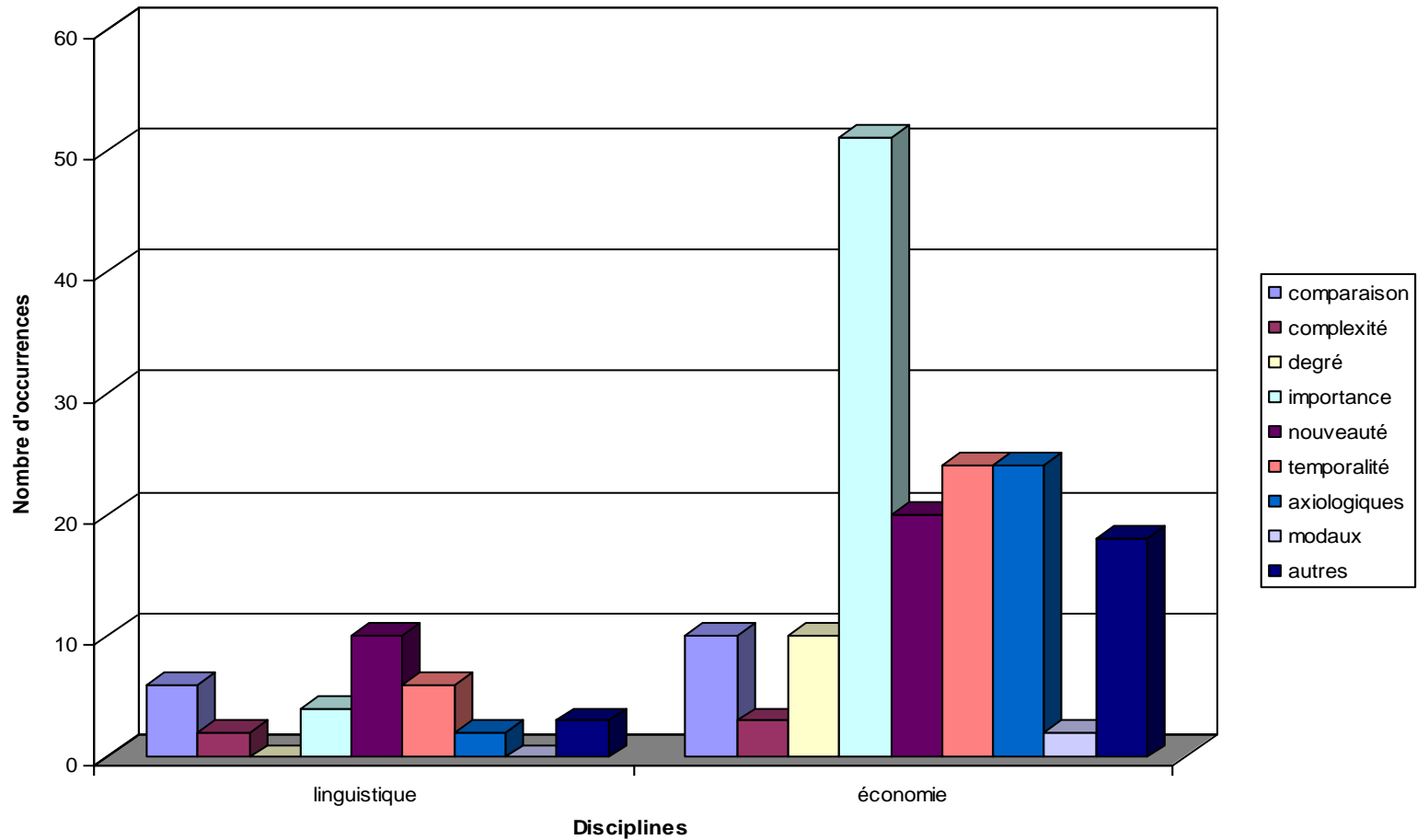
1. Introduction
2. Objets d'étude
3. Analyses
4. Introduction et Conclusion
5. Analyses
6. Conclusion



# Dans les introductions

1. Introduction
2. Objets d'étude
3. Analyses
4. Introduction et Conclusion
5. Analyses
6. Conclusion

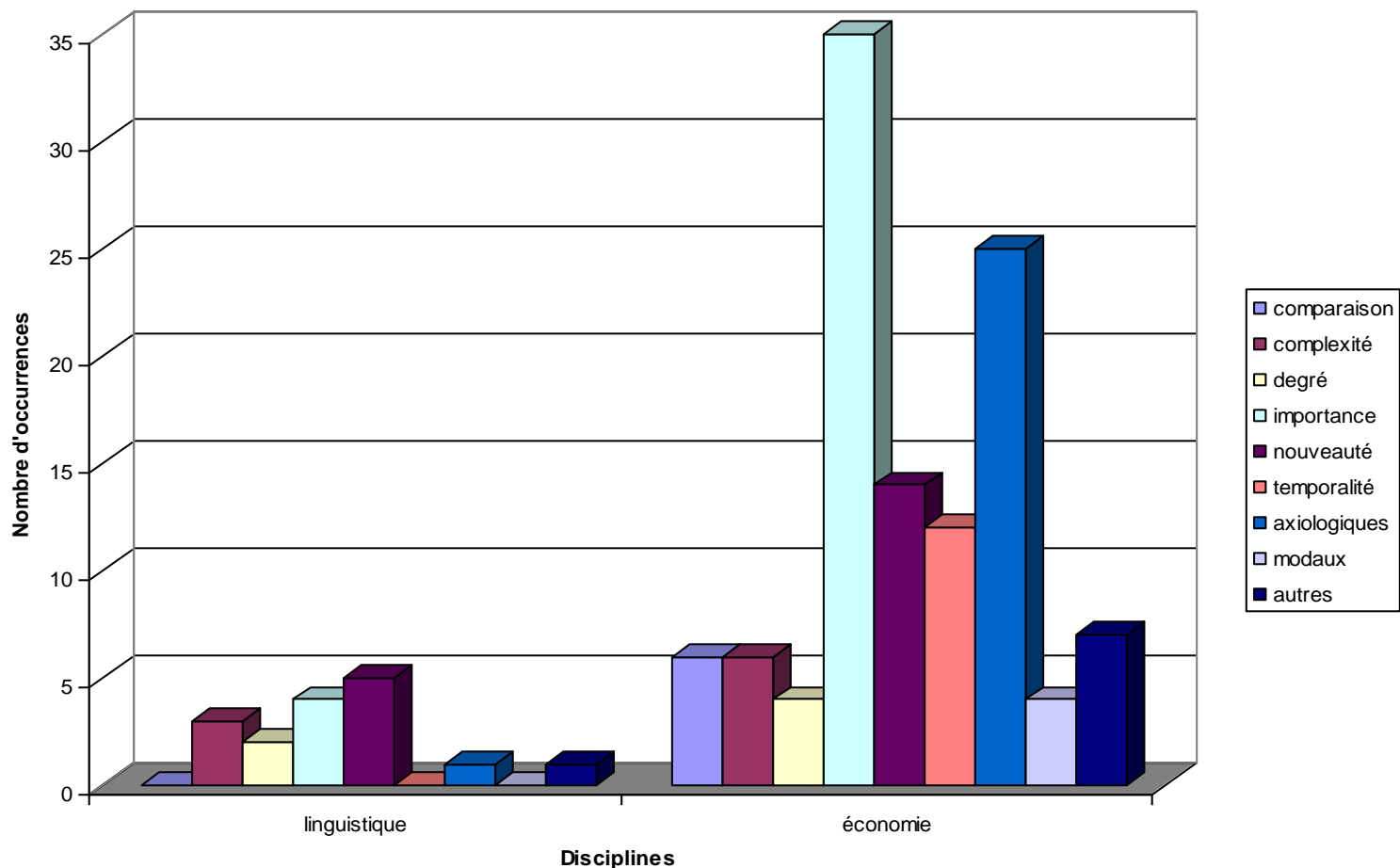
Les évaluatifs dans les introductions



# Dans les conclusions

1. Introduction
2. Objets d'étude
3. Analyses
4. Introduction et Conclusion
5. Analyses
6. Conclusion

Les évaluatifs dans les Conclusions



# Les dimensions les plus représentées

- 1. Introduction
- 2. Objets d'étude
- 3. Analyses
- 4. Introduction et Conclusion
- 5. Analyses
- 6. Conclusion

## 1. Importance

→ Faire adhérer le lecteur à son point de vue : convaincre ?

## 2. Axiologiques

→ Réel jugement de valeur ; pas de neutralité axiologique scientifique

- Jugement de l'existant
- Jugement de la méthode développée

## 3. Nouveauté et Temporalité

**Temporalité**  travaux des pairs en introduction

**Nouveauté**  nouveaux modèles en conclusion



# Réflexions conclusives

1. Introduction

2. Objets  
d'étude

3. Analyses

4. Introduction  
et  
Conclusion

5. Analyses

6. Conclusion

- L'évaluation : phraséologie stéréotypée commune à plusieurs disciplines ; lexique axiologique peu fréquent
- Les adjectifs évaluatifs diffèrent d'une discipline à l'autre : plus nombreux en économie qu'en linguistique
- Le lexique de l'évaluation est lié en partie aux stratégies rhétoriques :
  - nettement surreprésenté dans les introductions
  - moins utilisé dans les conclusions

Cristelle **Cavalla**,  
Agnès **Tutin**

LIDILEM  
Université Stendhal  
Grenoble 3

Congrès de la Société  
Européenne de  
Phraséologie  
EUROPHRAS 2008 –  
Helsinki – 13-16 août  
Atelier « Les  
collocations dans les  
discours spécialisés »

# Etude des collocations évaluatives dans les écrits scientifiques

## MERCI