



**HAL**  
open science

## Les sites funéraires du Second âge du Fer de Franche-Comté

Valérie Taillandier

► **To cite this version:**

Valérie Taillandier. Les sites funéraires du Second âge du Fer de Franche-Comté. A. Richard, F. Schifferdecker, J.-P. Mazimann, C. Bélet- Gonda (dir.). Le peuplement de l'Arc Jurassien de la Préhistoire au Moyen Age. Actes des deuxièmes journées archéologiques frontalières de l'Arc jurassien, Delle (F) - Boncourt (CH), 16-18 novembre 2007, Besançon, Presses Universitaires de Franche- Comté et Porrentruy, Office de la Culture et Société jurassienne d'Émulation, pp.339-350, 2013, Annales Littéraires de l'Université de Franche-Comté 916 ; série Environnement, sociétés et archéologie 17 ; Cahier d'archéologie jurassienne 21. hal-00942424

**HAL Id: hal-00942424**

**<https://hal.science/hal-00942424>**

Submitted on 21 Oct 2019

**HAL** is a multi-disciplinary open access archive for the deposit and dissemination of scientific research documents, whether they are published or not. The documents may come from teaching and research institutions in France or abroad, or from public or private research centers.

L'archive ouverte pluridisciplinaire **HAL**, est destinée au dépôt et à la diffusion de documents scientifiques de niveau recherche, publiés ou non, émanant des établissements d'enseignement et de recherche français ou étrangers, des laboratoires publics ou privés.

# Les sites funéraires du Second âge du Fer en Franche-Comté

## Valérie TAILLANDIER

Doctorante à l'UMR 6249 CNRS - université de Franche-Comté, Chrono-environnement  
15 route de Gray, F-25030 Besançon cedex  
valerie.taillandier@hotmail.fr

## Résumé

Les contextes funéraires du Second âge du Fer sont, en Franche-Comté, peu nombreux, majoritairement issus de découvertes et fouilles anciennes mal documentées. A priori, ils n'offrent que peu d'attrait pour une présentation synthétique. Néanmoins, il est possible d'apporter un nouveau regard sur un corpus archéologique finalement mal connu, tout particulièrement à travers les pratiques funéraires (et notamment un important corpus mobilier) et la répartition des sites à l'échelle de la Région. Ce travail de recherche a fait l'objet d'un récent mémoire de Master à l'Université de Franche-Comté.

## Abstract

Of the few funerary discoveries dating to the late Iron Age in the Franche-Comté, most have been found in old excavations and are therefore poorly documented. In principle, they seem to offer little of value to a comprehensive analysis of the period. Studies of funeral rites, particularly in relation to the numerous artifacts retrieved from graves, and the distribution of burial sites across the region, can nevertheless facilitate a fresh approach to this little known archeological corpus. This research has been the subject of a recent Master's thesis at the University of Franche-Comté. (Traduction Sadie Plant)

## Zusammenfassung

Gräber der Jüngerer Eisenzeit sind in der Franche-Comté selten und stammen meist aus schlecht dokumentierten alten Ausgrabungen. Meist sagen sie wenig über eine zusammenfassende Vorstellung der Periode aus. Dennoch ist es möglich einen neuen Blick, auf ein letztendlich wenig bekanntes archäologisches Ensemble zu werfen, insbesondere durch die Studie der Bestattungsriten (und namentlich der grossen Zahl von Grabfunden) und durch die Verteilung der Fundstellen in der Region. Diese Arbeit ist das Thema einer kürzlich erschienenen Masterarbeit an der Universität Franche-Comté.

(Traduction Cynthia Dunning)

Extrait de:

A. Richard, F. Schifferdecker,  
J.-P. Mazimann, C. Bélet-  
Gonda (dir.). *Le peuplement  
de l'Arc jurassien de  
la Préhistoire au Moyen Âge.  
Actes des deuxièmes journées  
archéologiques frontalières  
de l'Arc jurassien,  
Delle (F) – Boncourt (CH),  
16-18 novembre 2007.*  
Besançon, Presses  
Universitaires de Franche-  
Comté et Porrentruy,  
Office de la culture  
et Société jurassienne  
d'Émulation, 2013, 586 p.,  
(Annales Littéraires de  
l'Université de Franche-  
Comté, série Environnement,  
sociétés et archéologie 17 ;  
Cahier d'archéologie  
jurassienne 21).

## Introduction

Les résultats présentés ici sont le fruit d'une recherche réalisée dans le cadre d'un Master à l'Université de Franche-Comté. L'objectif était de dresser un bilan des connaissances sur les sites funéraires du Second âge du Fer mis au jour en Franche-Comté (Taillandier 2006 et 2007). Les contextes funéraires du Second âge du Fer sont, dans cette région, relativement peu nombreux, principalement issus de découvertes anciennes mal documentées. Il s'agit de surcroît, souvent de sépultures secondaires insérées dans des tumulus hallstattiens, souffrant d'une mauvaise conservation. Ces découvertes, d'intérêt inégal, n'ont pas été étudiées de façon systématique depuis près de cinquante ans. Les synthèses régionales réalisées ces dernières années dans le domaine de l'archéologie funéraire de l'âge du Fer (Plateau suisse: Kaenel 1990; Bassin parisien: Baray 2003; centre de la France: Milcent 2004) fournissent les outils et la documentation de comparaison permettant une relecture du corpus franc-comtois.

## Historique des découvertes

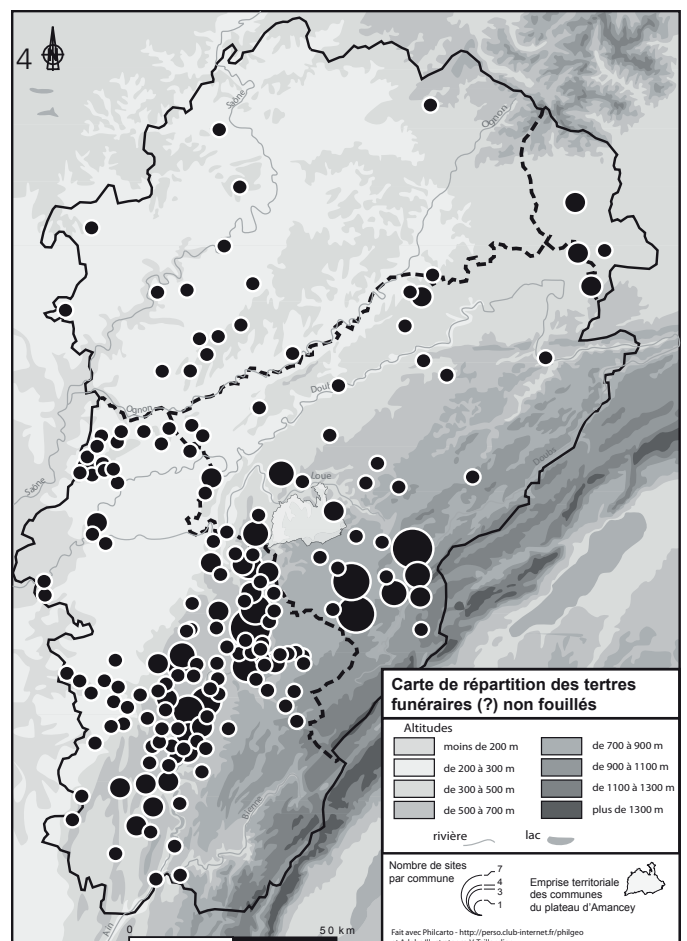
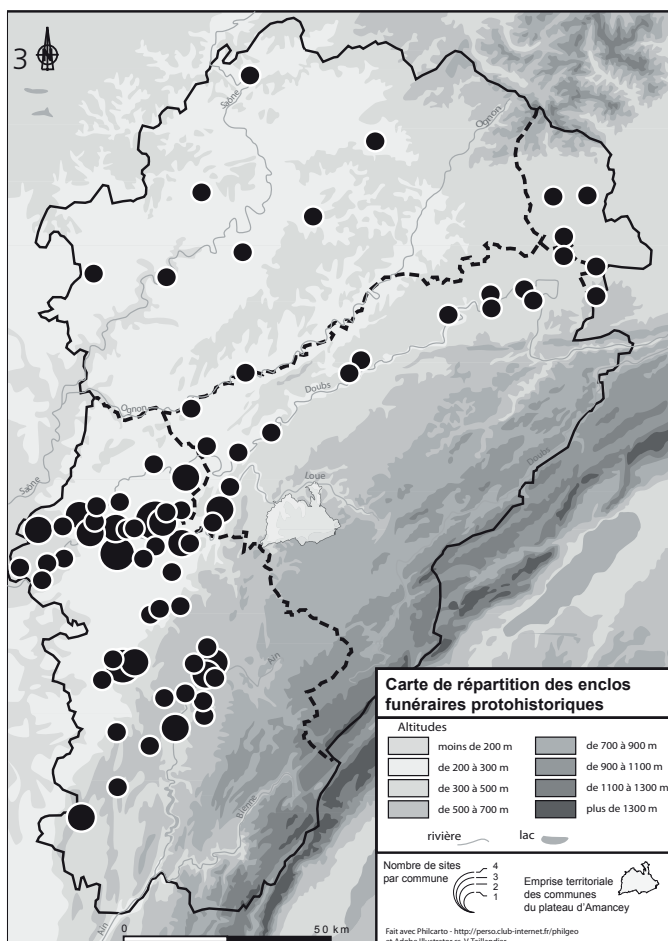
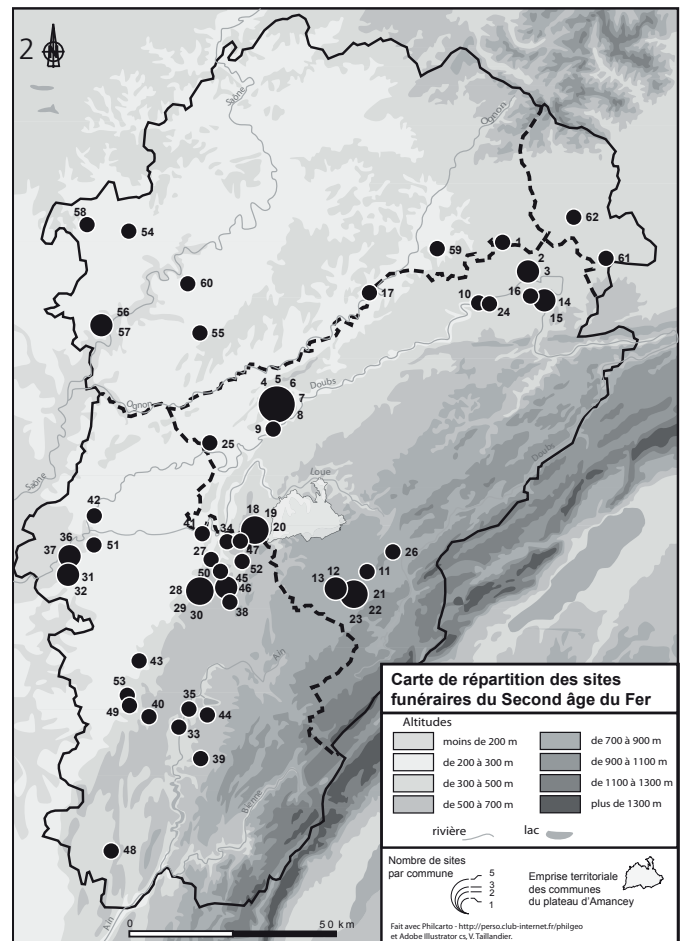
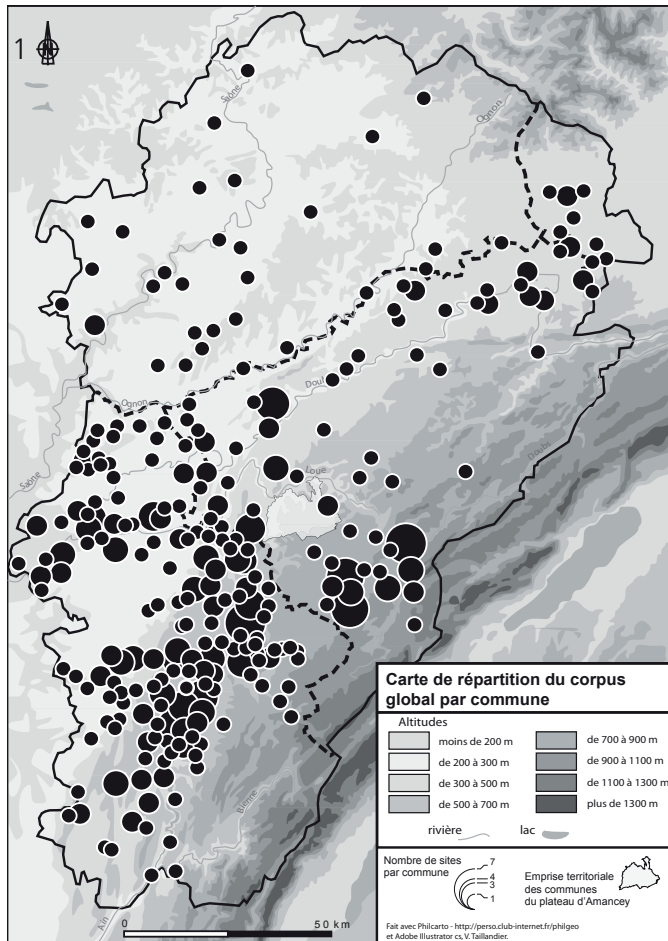
Un bref aperçu de l'histoire de la recherche permet d'apprécier la qualité du corpus sur lequel porte cette étude. Comme ailleurs, c'est au XIX<sup>e</sup> siècle que les recherches archéologiques se développent et sont publiées grâce aux sociétés d'émulation. En Franche-Comté, l'intérêt pour les tertres funéraires, alors encore lisibles dans certains contextes géo-morphologiques, va entraîner de nombreuses fouilles (forêt des Moidons, Combe d'Ain notamment). Ces opérations, réalisées en général à la hâte et suivant une méthodologie sommaire, furent toutefois publiées avec une certaine rigueur pour l'époque, dans les revues locales, régionales et nationales (MSEJ, AFAS, SPE, RA, L'Homme Préhistorique). Les observations archéologiques de terrain, telles que nous les entendons aujourd'hui (organisation du site, description des structures, etc.) sont sporadiques et les restes humains sont rarement décrits et encore moins souvent conservés. Il en va de même pour les découvertes fortuites, effectuées à l'occasion de grands travaux (canal) ou d'exploitations de gravières (dans la vallée du Doubs notamment). Aussi, de ces découvertes anciennes ne nous restent aujourd'hui que de brefs articles que l'on peut toutefois mettre en relation avec un important corpus mobilier conservé dans les musées de la région. Depuis la fin de la seconde guerre mondiale, les découvertes sont peu nombreuses par comparaison avec d'autres régions.

Quelques fouilles seulement, principalement dans un cadre préventif, sont venues abonder le corpus des sites funéraires du Second âge du Fer.

## Le corpus

Le premier inventaire national des sites funéraires laténiens fut réalisé par Joseph Déchelette (Déchelette 1913-1914). Il recensa, pour la Franche-Comté, douze sites tumulaires et un site à sépulture en fosse. Jacques-Pierre Millotte, pour sa part, examina pour sa thèse toutes les découvertes anciennes de sites du Second âge du Fer de Franche-Comté (Millotte 1963). Il répertoria alors une vingtaine de sites funéraires de cette période. Plus récemment, P. Pion et V. Guichard ont tenté d'actualiser cet inventaire à l'occasion du colloque de l'AFEAF de 1990 (Pion et Guichard 1993), pour la période limitée aux trois derniers siècles avant J.-C. Ils inventorièrent alors cinq sites de LT B à LT D. Depuis, aucune étude générale n'a été réalisée sur le sujet, traité partiellement toutefois dans les introductions aux *Cartes Archéologiques de la Gaule*, récemment publiées pour la Franche-Comté (Barral 2001; 2002a; 2003; Piningre 2001) et dans la publication de la nécropole des Moidons (Barral *in* Piningre *et al.* 2004). À l'occasion de ce réexamen de la documentation franc-comtoise, soixante-deux sites funéraires utilisés et/ou fondés au Second âge du Fer ont été recensés. À cette soixantaine de sites correspond un minimum de quatre-vingt dix-huit sépultures identifiées et un total de trois cent soixante-six objets (cet inventaire chiffré ne tient pas compte des découvertes du plateau d'Amancey, qui a fait l'objet d'une étude spécifique: Blondeau 2006). Par ailleurs, les sites funéraires protohistoriques, de type enclos et tumulus, recensés dans les *Cartes Archéologiques de la Gaule* et dans les fichiers de la Carte archéologique du SRA de Franche-Comté ont été pris en compte dans l'inventaire global (fig. 1). En effet, ces structures non-fouillées, observées en prospection, peuvent potentiellement correspondre à des sites funéraires du Second âge du Fer. La prise en compte de ces gisements a permis d'approfondir cette étude et de dresser quelques hypothèses, comme cela a déjà été fait dans la vallée de la Saône (Barral 1999).

Fig. 1. Cartes de répartitions des sites inventoriés dans le cadre du travail de Master Recherche. **1**: carte de l'ensemble du corpus funéraire protohistorique (418 sites); **2**: carte des sites funéraires utilisés au Second âge du Fer (liste en annexe); **3**: carte des enclos protohistoriques détectés par photographie aérienne (102 sites); **4**: carte des tertres (funéraires?) recensés sur toute la région (287 sites). (V. Taillandier)



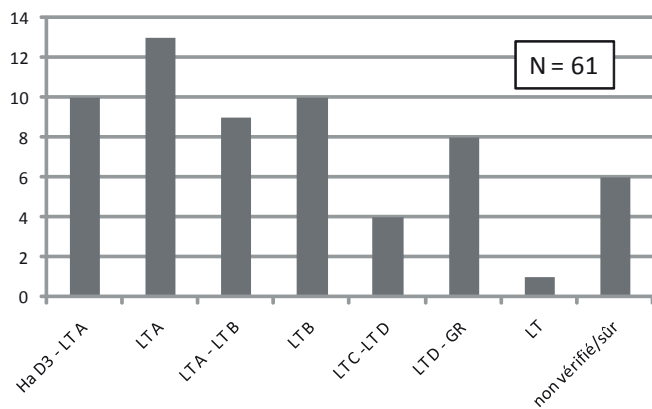


Fig. 2. Répartition chronologique des sites funéraires utilisés au Second âge du Fer en Franche-Comté, d'après les assemblages mobiliers. (V. Taillandier)

### Attributions chronologiques

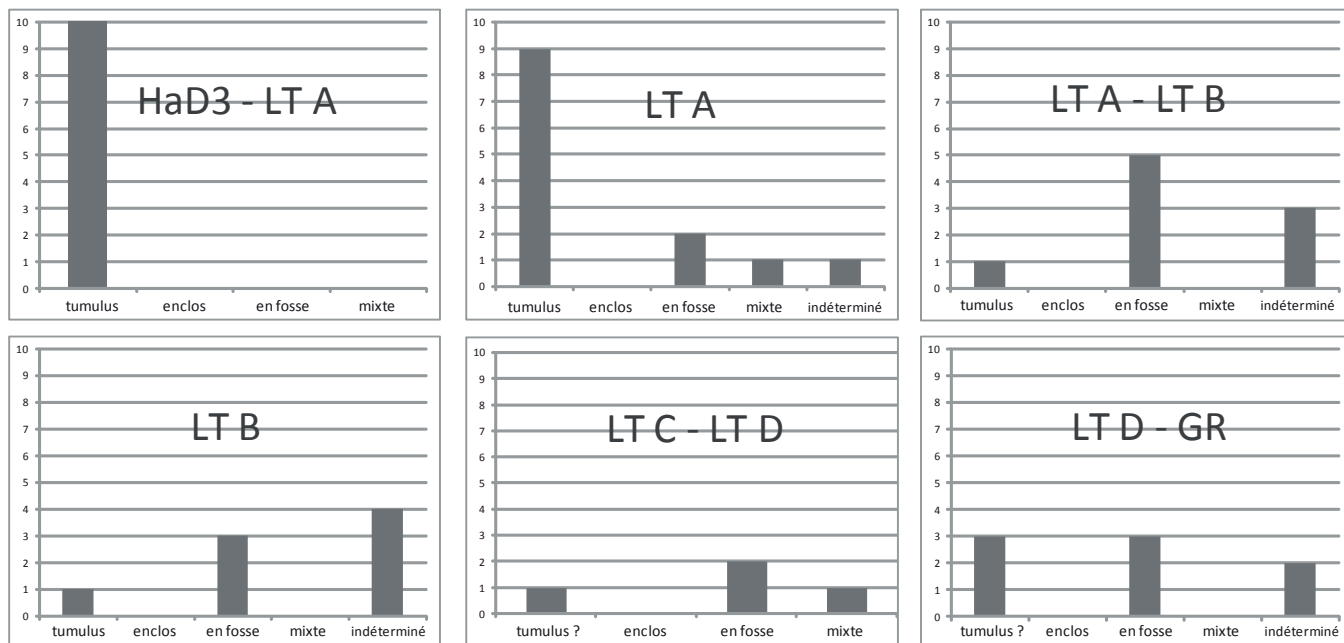
L'attribution chronologique des sites de notre corpus dépend évidemment au premier chef de la qualité de la documentation disponible, car rares sont les publications complètes de sites et les rapports de fouilles circonstanciés (pour des opérations préventives récentes). Pour l'essentiel, nous n'avons eu à disposition que de simples mentions et courtes notes, accompagnées (ou pas) de dessins du mobilier. À partir des ensembles mobiliers de chaque site, six étapes chronologiques, dont quatre concernent La Tène ancienne, ont été déterminées (fig. 2). Des cas particuliers, localisé dans le secteur de Montbéliard, ont pu être mis en évidence par ce découpage chronologique: le site de Blussangeaux « Les Pôles », d'après l'étude récente du mobilier (Barral 2002b), a été utilisé durant tout le Second âge du Fer; le site de Mandeuve « Beaulieu » a révélé une utilisation vraisemblablement discontinuée au cours du Second âge du Fer (il n'apparaît ainsi pas dans

Fig. 3. Évolution de l'utilisation des aménagements funéraires au cours du Second âge du Fer, en Franche-Comté. (V. Taillandier)

la figure 2). Enfin, les mentions les moins sûres ont simplement été classées à part.

### Les contextes funéraires

En Franche-Comté, au Second âge du Fer, les sites funéraires se répartissent en quatre types: les sites tumulaires, les enclos funéraires, les sites funéraires sans monuments apparents et enfin les sites dits mixtes, pouvant réunir jusqu'aux trois types d'aménagements (fig. 3). Leur utilisation et leur fréquence varient au cours du temps et quelques tendances générales ressortent: le tertre funéraire est un contexte très représenté à la transition du Premier au Second âge du Fer (fig. 3, n° 1) et perdure pendant LT A ancienne (fig. 3, n° 2). Il s'agit alors uniquement de réemplois. Ce fait peut notamment être observé dans le secteur des Moidons et vraisemblablement sur le plateau d'Amancey. À LT A récente, on observe un changement qui se manifeste dans une tendance à la délocalisation des sites (déjà observée en Suisse: Kaenel 1990, fig. 3, n° 3). L'utilisation du tumulus perdure toutefois, mais dans une bien moindre mesure qu'auparavant. On peut faire l'hypothèse d'utilisations sporadiques jusqu'à la fin de la période (cas de figure rencontré en Bourgogne: Ratel et al. 1981), mais les indices sont peu tangibles. La fondation d'enclos quadrangulaires est très mal attestée si l'on compare là encore la Franche-Comté à la Bourgogne voisine (Baray 1999; Barral 1999; Delor 2006). Seuls l'enclos quadrangulaire de Doucier « Collondon », fondé sur un site funéraire préexistant à LT A (fig. 3, n° 2: mixte) et l'enclos quadrangulaire de Mathay



« Les Longues Raies » fondé à LT C2 (fig. 3, n° 5: mixte) attestent à ce jour cette pratique. À l'ouest en revanche, sur le Plateau suisse, il semble qu'aucune structure de ce type n'ait été découverte (Kaenel *ibid.*). On peut alors envisager la Franche-Comté comme une zone intermédiaire entre ces deux régions. Il faut toutefois nuancer ce propos en rappelant la présence du Massif jurassien et du couvert forestier dominant dans la région (actuellement 44 % de la superficie régionale d'après l'ONF) et le peu d'enclos fouillés à ce jour sur l'ensemble des enclos détectés par photographie aérienne. Les sites dits à sépultures en fosses (sans monument(s) apparents), restent, après les tumulus, les plus représentés. L'absence de monument(s) s'explique de deux façons: soit ils n'ont pas été détectés (arasement du site de LT C2 - LT D1 à Saint-Ferjeux « La Canotte »: Dard *et al.* 2007) ou pas enregistrés lors des fouilles anciennes (Blussangeaux « Les Pôles » par exemple), soit il n'y a effectivement pas de monuments comme cela semble être le cas sur des sites récemment fouillés (Beure « Champ des Champs »; Mathay « Les longues Raies »; Besançon « Remparts dérasés »). Ces derniers nous fournissent ainsi des indices supplémentaires sur les pratiques funéraires de Franche-Comté. Par exemple, à La Tène ancienne, le site de Beure « Champs des Champs » est caractérisé par trois sépultures en fosse avérées, dont une richement dotée (fibule et bracelets en bronze, bague en or), découvertes à proximité d'un site d'habitat (même fouille) sans doute contemporain de la nécropole (Ganard et Rotillon 2005). Le site de Mathay « Les longues Raies », préalablement évoqué pour son enclos quadrangulaire fondé à LT C2, va se développer au début de LT D sous forme d'une nécropole à sépultures en fosses (Barral 1996 [1997]). Enfin, les deux nécropoles de Besançon « Parking des Remparts dérasés » (LT C1 et LT D2) constituent des cas particuliers en raison de leur contexte de découverte de bord de berge de l'*oppidum* de *Vesontio* (Vaxelaire 2002).

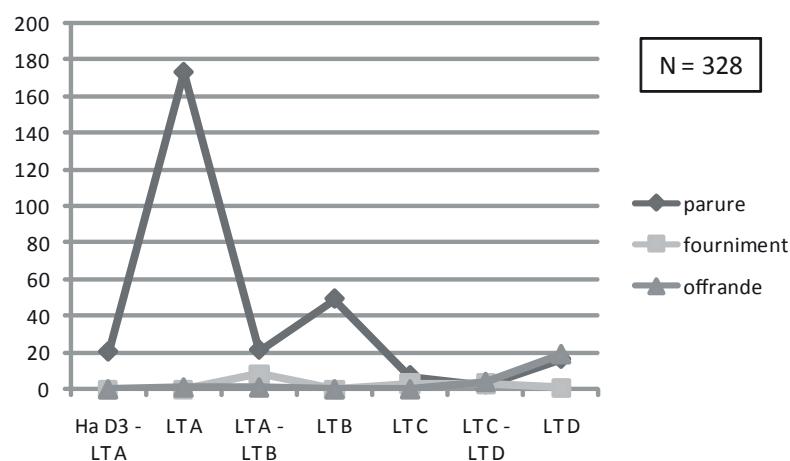
## Le traitement du corps

Si le traitement du corps est relativement bien identifié (bien que les cas de crémations ne soient pas toujours clairs), l'âge et le sexe sont rarement enregistrés. La tradition préexistante de l'inhumation persiste jusqu'à la conquête romaine à Besançon sur le site du « Parking des Remparts dérasés » où une partie des inhumations est attribuée à LT D2a. La crémation ne semble faire que furtivement son apparition à LT A dans le tumulus de Mantoche « Bois d'Aprémont et de Faye » ou encore dans la sépulture centrale de l'enclos quadrangulaire de Doucier « Collondon », avant de devenir une pratique plus régulière à compter de LT C - LD 1. Toutefois, la faible proportion de découvertes funéraires du III<sup>e</sup> siècle av. J.-C. dans la région, ne permet pas de considérer la faible part des incinérations comme un marqueur culturel distinct.

## Le mobilier

Le mobilier d'accompagnement dans les sépultures, présente des caractéristiques culturelles d'une vaste région Bourgogne-Franche-Comté-Suisse (Baray 1999) et plateau haut-marnais du sud de la Champagne (Villes 1996). En effet, dans le domaine des catégories fonctionnelles, l'absence de poteries et d'armement et, au contraire, la forte proportion de la parure dans la phase La Tène ancienne (fig. 4), tisse des liens entre plusieurs régions du Centre-Est (Chaume 1999; Kaenel *op. cit.*). D'un point de vue typo-chronologique, il s'agit majoritairement de parures annulaires telles que des torques, des bracelets (à hauteur de 60 %), des anneaux huméraux ou de chevilles. L'ensemble de ces parures annulaires est représenté par des formes très variées et répandues à cette période (fig. 5 et 6). Les autres éléments d'équipement personnel, vestimentaires cette fois, sont représentés par des fibules, des aiguillettes et des anneaux de ceintures. Les fibules (fig. 7), au nombre de quatre-vingt-seize, sont caractérisées par une très grande variété des types et une forte représentation, au même titre que les parures annulaires, des formes de La Tène A et B (Marzabotto, Dux et leurs variantes). Toutes ces parures sont presque exclusivement en bronze, ce qui s'explique certainement en partie par la disparition (lors des fouilles ou postérieurement) des fibules en fer, beaucoup plus fragiles. À partir de LT C, le mobilier, devient moins abondant et connaît une mutation importante: la parure s'efface littéralement devant de nouvelles pratiques de déposition d'armement et d'offrandes alimentaires représentées par des vases. La sépulture de guerrier et les fosses

Fig. 4. Répartition chronologique des principales catégories fonctionnelles représentées dans les sépultures du Second âge du Fer en Franche-Comté. (V. Taillandier)



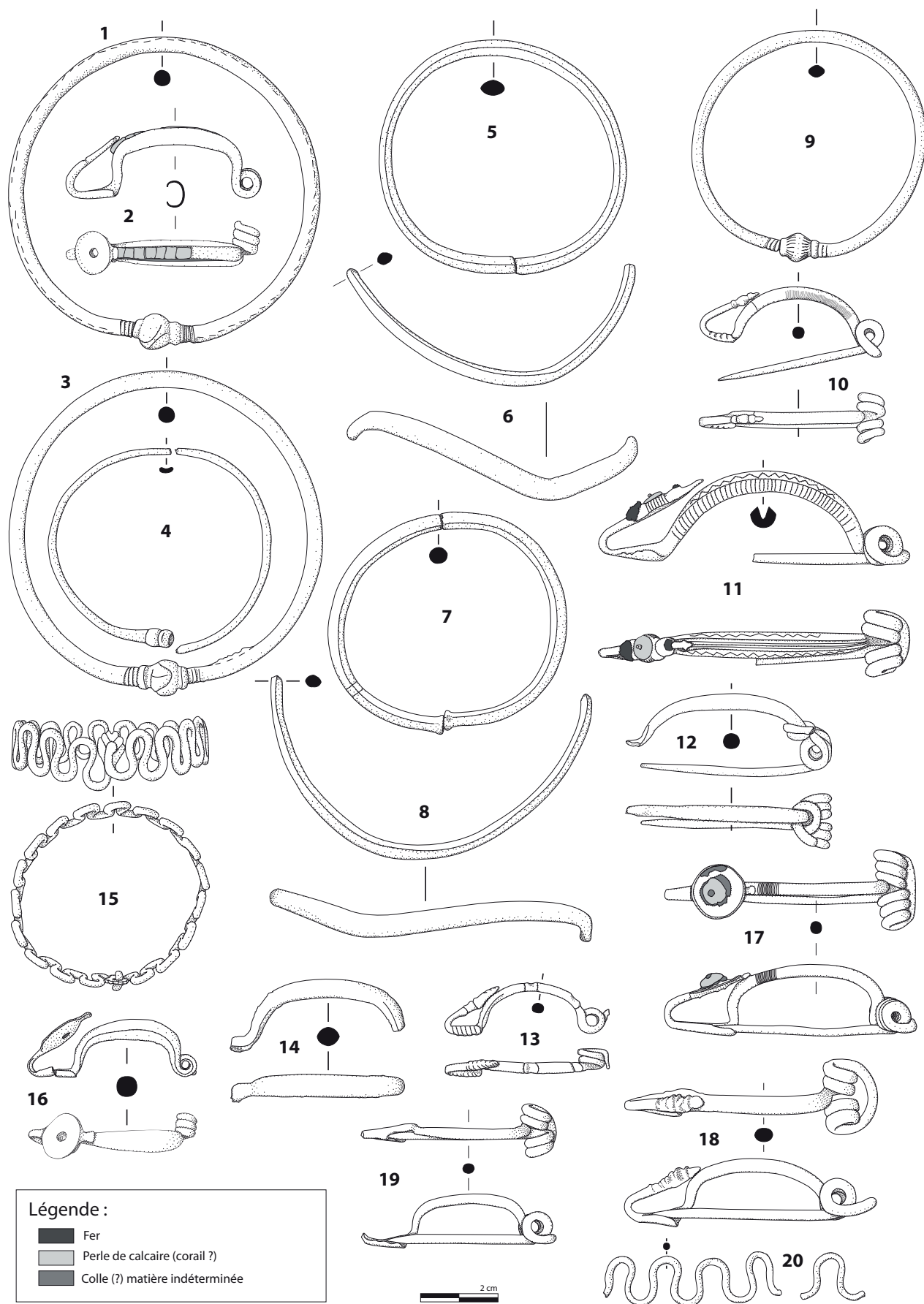


Fig. 5. Exemples de mobilier de La Tène ancienne découvert en contexte funéraire en Franche-Comté, conservé au musée de Besançon : 1-9, Montagny-Servigney « Champ l'Ognon » ; 10-20, Besançon « Les Vareilles » (10-12 : sép. A ; 13-14 : sép B ; 15-16 : sép. C ; 17-20 : sép. D). Nota : tout le mobilier des sépultures de Besançon « Les Vareilles » n'est pas représenté ici. (Dessins V. Taillandier)

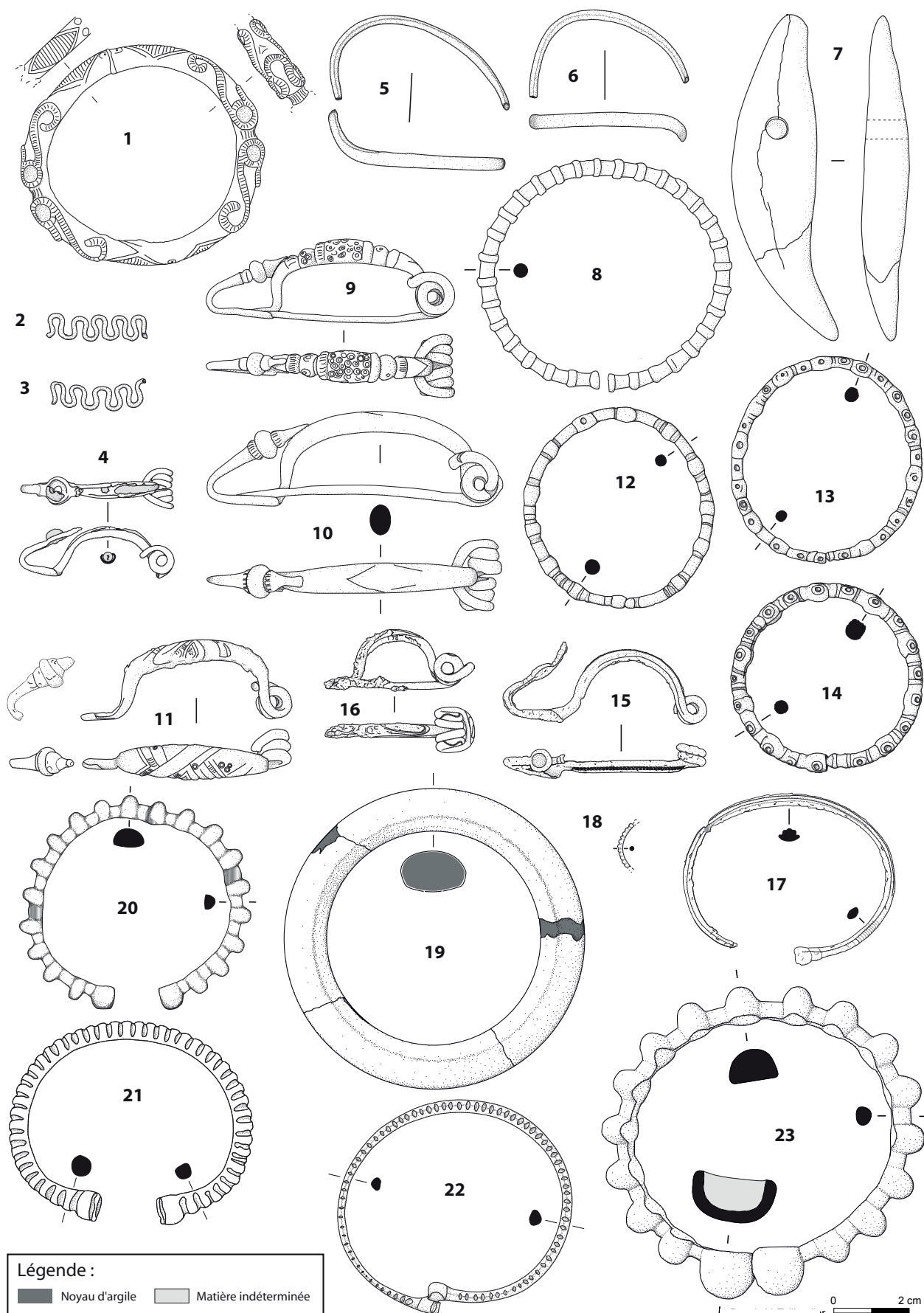


Fig. 6. Exemples de mobilier de La Tène ancienne découvert en contexte funéraire en Franche-Comté. Mobilier conservé au musée de Besançon: 1-6, Cramans « La Combe »; 7-8, Besançon « Place Saint-Jean »; 9-11, Montagney-Servigney « Champ l'Ognon ». Mobilier conservé au musée de Lons-le-Saunier: 12-13, Villeneuve-sous-Pymont « Aux Éris »; 14, Domblans; 15-16, Doucier « Collondon »; 17, Conliège « La Croix des Monceaux »; 18-20, Asnans. Mobilier conservé au musée de Dole: 21-23, Asnans « Moulin Boudard ». (Dessins V. Taillandier)



adventices de la nécropole de Mathay « Les longues Raies » (Barral 1996 [1997]) en est le meilleur exemple.

### Implantation des sites funéraires

En Franche-Comté, les sites funéraires, pour le Second âge du Fer, moins nombreux et moins documentés que dans les régions limitrophes, n'ont jusqu'à présent fait l'objet que de rares études spatiales. Jacques-Pierre Millotte, dans sa thèse (p. 238), envisageait le déplacement des nécropoles tumulaires des zones tabulaires vers des nécropoles à sépultures en fosses dans les plaines alluviales pour des raisons socio-économiques. G. Kaenel a également observé ce phénomène de délocalisation au cours de LT A en Suisse occidentale, qui distingue même deux étapes, ancienne et récente, au cours de cette période (Kaenel *op. cit.*). Quelle évolution observe-t-on en Franche-Comté? À la transition entre le Premier et le Second âge du Fer, et encore au début de LT A, l'inhumation perdure dans les tumulus des secteurs très fréquentés (forêt des Moidons en particulier). Les zones funéraires se déplacent dans les plaines alluviales à la transition LT A - LT B et notamment dans la vallée du Doubs. Elles ont été identifiées dans trois secteurs: la confluence Doubs-Loue, le secteur de Besançon et celui de Montbéliard. La combe d'Ain a livré l'unique sépulture à incinération de La Tène ancienne,

disposée au centre de l'enclos quadrangulaire de Doucier « Collondon ». À LT C, et jusqu'à la conquête, les sites funéraires sont créés ou continuent à être utilisés dans les trois mêmes secteurs de la vallée du Doubs, soulignant le caractère privilégié de cet axe de communication entre Bourgogne et Suisse. L'étude de la répartition des typologies de mobiliers (les assemblages étant difficilement abordables) pourrait permettre de pousser plus loin cette hypothèse et mettre éventuellement en évidence des faciès micro-régionaux. Les bracelets des sites de Villeneuve-sous-Pymont et de Domblans (fig. 6, n° 12-14), conservés au musée d'Archéologie de Lons-le-Saunier, illustrent ce propos. En effet, ils n'ont pas de parallèles dans le reste de la région.

### Conclusion

Les sites funéraires du Second âge du Fer de Franche-Comté révèlent au final un potentiel d'information plus important qu'il n'y paraissait au départ. Toutefois, l'exploitation qu'on a pu en faire, en deux années, se trouve limitée. Le mobilier conservé dans les musées de la région recèle en particulier un fort potentiel, tout particulièrement pour La Tène ancienne. Les quelques planches de mobilier présentées pour les sites étudiés témoignent de l'intérêt qu'aurait une étude complète et systématique de ces vestiges mobiliers.

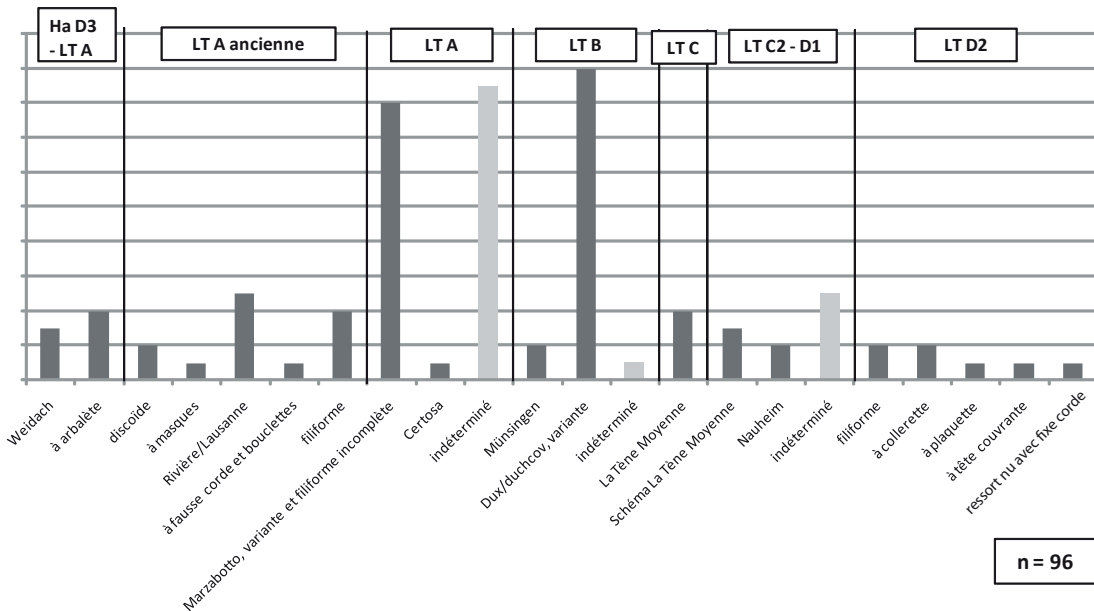


Fig. 7. Répartition typochronologique des fibules découvertes en contexte funéraire du Second âge du Fer en Franche-Comté. (V. Taillandier)

## Bibliographie

- Baray 1999** : BARAY (L.). Le faciès culturel du Sénonais au Hallstatt D et La Tène A. In: Villes (A.) et Bataille-Melkon (A.) dir., *Fastes des Celtes entre Champagne et Bourgogne aux VII<sup>e</sup>-III<sup>e</sup> siècles avant notre ère. Actes du XIX<sup>e</sup> colloque de l'AFEAF, Troyes 1995*. Reims, Société Archéologique Champenoise, 1999, p. 447-460. (Mémoire de la Société Archéologique Champenoise, 15).
- Baray 2003** : BARAY (L.). *Pratiques funéraires et société à l'âge du Fer dans le Bassin parisien (fin VII<sup>e</sup>-troisième quart du II<sup>e</sup> siècle av. J.-C.)*. Paris, CNRS éditions, 2003, 56, 256 p.
- Barral 1996 (1997)** : BARRAL (P.). La nécropole gauloise des Longues Raies à Mathay (Doubs) : Résultats de la campagne de 1995, *Mémoires de la Société d'Émulation de Montbéliard*, 119, 1997, p. 193-203.
- Barral 1999** : BARRAL (P.). Aspects de La Tène ancienne et moyenne en Côte-d'Or et vallée de la Saône. In: Villes (A.) et Bataille-Melkon (A.) dir., *Fastes des Celtes entre Champagne et Bourgogne aux VII<sup>e</sup>-III<sup>e</sup> siècles avant notre ère. Actes du XIX<sup>e</sup> colloque de l'AFEAF, Troyes 1995*. Reims, Société Archéologique Champenoise, 1999, p. 447-460. (Mémoire de la Société Archéologique Champenoise, 15).
- Barral 2001** : BARRAL (P.). La Tène moyenne et finale dans le Jura. In: Rothé (M.-P.), *Le Jura (39). Carte archéologique de la Gaule*. Paris, Académie des Inscriptions et Belles Lettres, Maison des Sciences de l'Homme, 2001, p. 104-109.
- Barral 2002a** : BARRAL (Ph). La fin de l'âge du Fer en Haute-Saône (II<sup>e</sup>-I<sup>er</sup> siècles av. J.-C.). In: Faure-Brac (O.), *La Haute-Saône (70). Carte archéologique de la Gaule*. Paris, Académie des Inscriptions et Belles Lettres, Maison des Sciences de l'Homme, 2002, p. 59.
- Barral 2002b** : BARRAL (P.) coord. *Projet Collectif de Recherche « Approche pluridisciplinaire d'une agglomération antique Epomanduodurum (Mandeure-Mathay, Doubs) »*. Archéologie, Territoire, Environnement. Rapport d'activité scientifique. Besançon, Université de Franche-Comté, 2002, p. 185-191.
- Barral 2003** : BARRAL (P.). Le Second âge du Fer dans le Doubs (V<sup>e</sup>-I<sup>er</sup> siècles avant notre ère). In: JOAN (L.), *Le Doubs et le Territoire de Belfort (25 et 90). Carte Archéologique de la Gaule*. Paris, Académie des Inscriptions et Belles Lettres, Maison des Sciences de l'Homme, 2003, p. 102-110.
- Blondeau 2006** : BLONDEAU (C.). *Les tumuli de l'âge du Fer du plateau d'Amancey, dans le Doubs*. Mémoire de Master 1. Besançon, Université de Franche-Comté, 2006, polyc.
- Chaume 1999** : CHAUME (B.). Les ensembles funéraires de LT A dans le Châtillonnais : éléments d'une problématique pour un autre regard sur la transition Hallstatt-La Tène. *Germania*, 1999, p. 489-566.
- Dard et al. 2007** : DARD (I.), BATAILLE (G.), HUMBERT (L.) et BERTHET (J.). Découverte de vestiges funéraires laténiens à Saint-Ferjeux « La Canotte » (Haute-Saône). *RAE*, 56 [en ligne], mis en ligne le 7 septembre 2008. URL: <http://rae.revues.org/index1488.html>.
- Déchelette 1913-1914** : DÉCHELETTE (J.). *Manuel d'archéologie préhistorique, celtique et gallo-romaine, t. IV Second âge du Fer ou époque de La Tène*. Paris, éd. Picard et fils, 1913-1914, appendices V et IV.
- Delor 2006** : DELOR (J.-P.). L'organisation spatiale des nécropoles protohistoriques de l'Yonne moyenne. In: Baray (L.) éd., *Artisanats, sociétés et civilisations. Actes du colloque en hommage à Jean-Paul Thevenot. Sens 2003*. Dijon, Revue archéologique de l'Est, 2006, p. 423-430. (Supplément à la RAE, n° 24).
- Ganard et Rotillon 2005** : GANARD (V.) et ROTILLON (S.). *Les occupations néolithiques et protohistoriques de Beure (25) « Champs des Champs »*. Besançon, Service régional de l'Archéologie de Franche-Comté et INRAP Grand-Est Sud, 2005, p. 38-43, 91-93, 96-97.
- Pion et Guichard 1993** : PION (P.) et GUICHARD (V.). Tombes et nécropoles en France et au Luxembourg entre le III<sup>e</sup> et le I<sup>er</sup> siècles avant J.-C. Essai d'inventaire. In: Cliquet (D.) et al. dir., *Les Celtes en Normandie: les rites funéraires en Gaule (III<sup>e</sup>-I<sup>er</sup> siècle avant J.-C.)*. Actes du 14<sup>e</sup> colloque de l'AFEAF, Evreux 1990. Rennes, Revue archéologique de l'Ouest, 1993, p. 175-200. (Supplément n° 6).
- Kaenel 1990** : KAENEL (G.). *Recherches sur la période de La Tène en Suisse occidentale. Analyse des sépultures*. Lausanne, Bibliothèque historique vaudoise, 1990, 457 p. (Cahiers d'archéologie romande, 50).
- Milcent 2004** : MILCENT (P.-Y.). *Le Premier âge du Fer en France centrale*. Paris, Société préhistorique française, 2004, 2 vol. (718 p.). (Mémoire de la SPF, XXXIV).

**Millotte 1963** : MILLOTTE (J.-P.). *Le Jura et les plaines de Saône aux âges des métaux*. Paris, Les Belles Lettres, 1963, I et II, 452 p. (Annales littéraires de l'université de Besançon, 59; Archéologie, 16).

**Piningre 2001** : PININGRE (J.-F.). Les âges du Bronze et du Fer dans le Jura. In: Rothé (M.-P.), *Le Jura (39). Carte archéologique de la Gaule*. Paris, Académie des Inscriptions et Belles Lettres, Maison des Sciences de l'Homme, 2001, p. 103.

**Piningre et al. 2004** : PININGRE (J.-F.), GANARD (V.), BARRAL (P.), BOËS (E.). *Les nécropoles proto-historiques des Moidons et le site princier du Camp du Château à Salins (Jura): Les fouilles récentes et la collection du Musée des Antiquités Nationales*. Paris, éd. du CTHS, 2004, 431 p.

**Ratel et al. 1981** : RATEL (R.), PUYSEGUR (J.-J.), GIRARD (M.), ARNAUD (G.) et (S.). Les tumuli de Concoeur-et-Corboin. *Mémoires de la Commission des Antiquités de la Côte-d'Or*, 32, 1980-1981, p. 175-223.

**Taillandier 2006** : TAILLANDIER (V.). *Les sites funéraires du Second âge du Fer de Franche-Comté*. Mémoire de Master 1. Besançon, Université de Franche-Comté, 2006, 208 p.

**Taillandier 2007** : TAILLANDIER (V.). *Les sites funéraires du Second âge du Fer de Franche-Comté*. Mémoire de Master 2. Besançon, Université de Franche-Comté, 2007, 2 vol. (188 p.).

**Vaxelaire 2002** : VAXELAIRE (L.). Besançon, Remparts dérasés. *Bulletin de l'Association française pour l'étude de l'âge du Fer*, 20, 2002, p. 13-14.

**Villes 1996** : VILLES (A.). Le Second âge du Fer ou période de La Tène. In: THEVENARD (J.-J.), *La Haute-Marne (52/1). Carte Archéologique de la Gaule*. Paris, Académie des Inscriptions et Belles Lettres, Maison des Sciences de l'Homme, 1996, p. 70-76.

## Annexe : liste des sites funéraires de La Tène en Franche-Comté (fig. 1.2)

	N° INSEE	N° CARTE ARCHÉOLOGIQUE (SRA)	COMMUNE	LIEU-DIT
1	25008	2	Aibre	La Reveuge
2	25043	2	Bart	Aux Graviers
3	25043	4 AP	Bart	Au Carron, Grand Meurtrey, Au Bechot
4	25056		Besançon	Les Vareilles
5	25056		Besançon	Parking des Remparts dérasés
6	25056		Besançon	Quartier de Chamars
7	25056		Besançon	Place Saint-Jean
8	25056		Besançon	Parking des Remparts dérasés
9	25058	8	Beure	Champs des Champs
10	25066	1 AP	Blussangeaux	Les Pôles ou Au Fenil
11	25110	2	Chaffois	les Longs Champs
12	25202	1	Dompierre-les-Tilleuls	Les Bossus
13	25202	2	Dompierre-les-Tilleuls	Planquécet ou Planquesset
14	25367		Mandeure	Beaulieu Sablières
15	25367		Mandeure	(collection musée de Besançon)
16	25370	43	Mathay	Le Stade / Les Longues Raies (IGN)
17	25385	2	Montagney - Servigney	Champ l'Ognon / Bois dessus
18	25416		Myon	Les Feuilles
19	25416		Myon	Le Fourneau
20	25416		Myon	Petites Chaux
21	25493	3	Rivière-Drugeon (La)	Sur les Parts
22	25493	4	Rivière-Drugeon (La)	La Vierge
23	25493	1	Rivière-Drugeon (La)	Le Grand Communal
24	25524	9	Saint-Maurice-Colombier	Champ des Ragiers
25	25527	6	Saint-Vit	Moulin du Pré
26	25634	1	Vuillecin	Cottaroz ou Cotaroz
27	39006		Aiglepierre	Bellu
28	39013	54	Arbois	Les Granges Perrey / Bois Perrey
29	39013	32	Arbois	Champ Grand Jean Bas
30	39013	36	Arbois	La Réserve
31	39022	2	Asnans	Moulin Boudard, Le Gros Saule
32	39022		Asnans	(collection musée de Lons-le-Saunier)
33	39058	7	Blye	La Grillière
34	39103	5	Chapelle-sur-Furieuse (La)	Au Pied du Mont, En Pouro
35	39122		Châtillon	Près des Enchutes
36	39128	6	Chaussin	
37	39128	16	Chaussin	Derrière le Château
38	39147		Chilly-sur-Salins	Les Moidons
39	39154	28	Clairvaux-les-Lacs	Sur Mithiou / Sur Nithiou
40	39164	1	Conliège	La Croix des Monceaux
41	39176	4	Cramans	La Combe
42	39182	1	Crissey	Le(Au) Moulin de la Core
43	39199	32	Domblans	
44	39201	1 AP	Doucier	Collondon, Aux Crevasses
45	39267		Ivory	Les Moidons
46	39267		Ivory	Bois de Parañot (IGN) Champ Peupin
47	39268	1 AP	Ivrey	Bois de Laizinet et de Riante / Bois d'Ivrey ? / Combe de By ?
48	39273	5	Lains	En Gassieux
49	39300		Lons-le-Saunier	École Normale des Institutrices
50	39444	4	Pretin	Morno, Les Engoulirons (ou Champ de la Bataille)

	N° INSEE	N° CARTE ARCHÉOLOGIQUE (SRA)	COMMUNE	LIEU-DIT
51	39448	23	Rahon	Champ de la Manche
52	39500		Salins-les-Bains	Chaux-sur-Crésille
53	39567	5	Villeneuve-sous-Pymont	Aux Éris / Aux Épis
54	70183	3	Courtesoult-et-Gatey	Sainte-Catherine
55	70282	10	Gy	Les Trois Fontaines / Bois de Plumont
56	70331	24	Mantoche	Champ Rouget
57	70331	62	Mantoche	Bois d'Apremont et de Fays
58	70354		Montarlot-lès-Champlitte	Bois de la Chavanne
59	70462		Saint-Ferjeux	La canotte
60	70471	1	Sainte-Reine	
61	90033	30-32	Delle	Cimetière mérovingien
62	90068	1	Meroux-Moval	Bois des Côtes