



<http://www.reseau-asie.com>
Enseignants, Chercheurs, Experts sur l'Asie et le Pacifique
Scholars, Professors and Experts on Asia and the Pacific

**EN PASSANT PAR LA CILICIE
ARCHITECTURE SUBRÉGIONALE DES CARAVANSÉRAILS DANS UNE RÉGION
FRONTALIÈRE**

**PASSING THROUGH CILICIA
SUB-REGIONAL CARAVANSERAI ARCHITECTURE IN A GEO-CULTURAL
BORDERLAND**

*Robin Wimmel
Technical University Berlin*

**Thématique A : Dynamiques migratoires, enjeux postcoloniaux
Theme A: Migration dynamics, post-colonial challenges**

*Atelier A 01 : Caravansérails, routes caravanières et récits de voyageurs
Workshop A 01: Caravanserais, caravan roads and accounts of travellers*

**4^{ème} Congrès du Réseau Asie & Pacifique
4th Congress of the Asia & Pacific Network**

14-16 sept. 2011, Paris, France

École nationale supérieure d'architecture de Paris-Belleville
Centre de conférences du Ministère des Affaires étrangères et européennes

© 2011 – Robin Wimmel

Protection des documents / Document use rights

Les utilisateurs du site <http://www.reseau-asie.com> s'engagent à respecter les règles de propriété intellectuelle des divers contenus proposés sur le site (loi n°92.597 du 1er juillet 1992, JO du 3 juillet). En particulier, tous les textes, sons, cartes ou images du 4^{ème} Congrès, sont soumis aux lois du droit d'auteur. Leur utilisation, autorisée pour un usage non commercial, requiert cependant la mention des sources complètes et celle des nom et prénom de l'auteur.

The users of the website <http://www.reseau-asie.com> are allowed to download and copy the materials of textual and multimedia information (sound, image, text, etc.) in the Web site, in particular documents of the 4th Congress, for their own personal, non-commercial use, or for classroom use, subject to the condition that any use should be accompanied by an acknowledgement of the source, citing the uniform resource locator (URL) of the page, name & first name of the authors (Title of the material, © author, URL).

Responsabilité des auteurs / Responsibility of the authors

Les idées et opinions exprimées dans les documents engagent la seule responsabilité de leurs auteurs.

Any opinions expressed are those of the authors and do not involve the responsibility of the Congress' Organization Committee.

EN PASSANT PAR LA CILICIE

ARCHITECTURE SUBRÉGIONALE DES CARAVANSÉRAILS DANS UNE RÉGION FRONTALIÈRE

Robin Wimmel
Technical University Berlin

Cette communication concerne la route caravanière qui menait du Taurus à l'Amanus, seule route reliant l'Anatolie à la Syrie dans les temps anciens. Une suite de caravansérails atteste du tracé de la route qui traversait l'ancienne Cilicie, région située, à présent, en Turquie. On tentera une description de ces étapes à partir de sources diverses avec une série de focalisations sur l'architecture des caravansérails existants puis on soulignera l'intégration des différentes traditions de construire ainsi que la capacité à procurer une protection sur cette route hautement fréquentée.

L'ITINÉRAIRE (Annexe 1)



(Phot. 1) **Misis**. Caravansérail à cour, portail. 1944 (Photo de Otto-Dorn 1952.)

Les publications du 19^{ème} au 20^{ème} siècle servent de sources pour le parcours. Elles sont pour une part fondées sur les voyages réalisés par des européens, et pour l'autre part sur les itinéraires ottomans des temps anciens. Les étapes sont énumérées successivement du Nord au Sud avec une indication de la source.

(H: Hammer 1829, pp. 757 – 759, campagne de Bagdad de Murad IV; L: Langlois 1861, pp. 364 – 379, 467 – 478, voyage 1853; K: Kiepert map 1902-06; T: Taeschner 1924, pp. 136 – 143, carte; E: Erdmann¹ 1955-54. informations supplémentaires: Lewis 1956; Ramsay 1903; Coşkun 2001.)

Le caravansérail Taurus à 135 km d'Adana en est le point de départ.

¹ Kurt Erdmann (1901-1964) tint la chaire d'Histoire de l'Art Turc et Islamique, à Istanbul, de 1951 à 1958. Avec sa femme et ses étudiants, Erdmann fit de nombreuses excursions à travers l'Anatolie. Les Erdmann tinrent des journaux de voyage contenant des notes et des croquis des monuments visités. Ils firent également des centaines de photos. Ces journaux et une partie des archives photographiques sont conservés au Musée d'Art Islamique de Berlin. Un article sur les excursions fondé sur les journaux paraît à l'automne 2011 : Robin Wimmel/Tolga Bozkurt: "Zwei Bahnbrechende Forschungsreisende in Anatolien. Edmund Naumann und Kurt Erdmann", in: Schönig/Çalik/Bayraktar, ed., *Türkisch-Deutsche Beziehungen. Perspektiven aus Vergangenheit und Gegenwart*, Klaus Schwarz Verlag, Berlin 2011.

L'itinéraire comprend deux principaux tronçons.

1. Itinéraire Taurus–Adana. Route commune (Route romaine) vers Sarishek Han (i.e. 9 km après les portes ciliciennes Cilician /Gülek Boğazi).

Maraş Han (K, E); Tosun Ali Han (K, E); Koçah Suyu Han (E); Çiftehan (H, K, T, E); Akköprü, Han (K); Melemendji Oglu Han (K); Pozantı (L, K, T; Ramsay 1903 'Two khans', p. 384.); Tekirbeli (H, K, T, E; Ramsay 1903 'small house of entertainment - Tekir Khan', p. 381, 'Aiva Bey Khan' entre Tekir et Pozantı, p. 383); Gülek Boghazı (H, 'Chan par Mohammedpascha Dschemalsade 982 H/ 1521', appelée 'Piripascha Chan'; L); Sari Işık Han (H, L, K, T, E).

Variante de Sari Işık Han via Çakıt à Adana. (Deux sous-variantes, une suivant le Çakıt, affluent du Seyhan, et un menant à travers les montagnes)

Hafis Han (H, peut-être « grand Tschakid ») ; Kuz Oluk Han (H, K ['Menzil Han'], T) ; Kesir Han (K) ; 3 à Çakıt : a) Çakıt Han b) Çauş Han c) Bayram Paşa Han (H abc, T abc ; Lewis/Yemşel ab, p. 320; Coşkun 2001 bc, p. 312); Adana.

Variante Sari Işık Han via Mézarlik-olu-khan à Tarsus/Adana. (Deux sous-variantes, une route pour chevaux, une route pour charriots, Ramsay 1903, p. 369. Jonction route directe vers Adana près de Mezarlik-olu-khan.)

Kisil Han (L, K); Mezarlik-olu Han (L, K); Kaderel Han (K); Tarsus. (Hombar Han entre Tarsus and Adana, K).

2. Itinéraire Adana – Amanus. Il suit la route romaine au moins jusqu'à İskenderun (Alexandrette).

Misis (H, L, M, E); Kurtkulağı (H, L, K, T, E); Bayram Paşa Han (H; Coşkun 2001 Kurtkulağı 'appelé aussi Bayrampaşa Hanı', p. 312); Han Burnaz (K); Payas (H, K, T, E); Han au nord d'İskenderun (L, près de Merkès au nord d'Alexandrette, 'reconstruit partiellement par le fils d'El Rhamadan'; İskenderun; Belen (Pylae Syriae) (H, K, T, E).

ARCHITECTURE

D'habitude, les récits de voyageurs ne donnent pas de détails sur l'apparence des caravansérails du Taurus. On utilisera, ici, les observations non publiées faites par Kurt et Hanna Erdmann dans les années cinquante pour combler cette lacune. Quoique les édifices documentés soient en nombre limité, ces observations donnent une idée de la taille et l'état de préservation des caravansérails du Taurus.

Différente est la situation le long de l'itinéraire d'Adana jusqu'à l'Amanus. Sur quatre des cinq caravansérails connus qui jalonnent ce parcours, des données comparativement plus fournies sont disponibles ; une obscurité enveloppe le cinquième.

Les caravansérails du Taurus (Annexe 2)



(Phot. 2) **Misis**. Caravansérail à cour, portail, détail de l'archivolte, 2008.
(En l'absence de toute autre indication, les photos suivantes sont de R. Wimmel.)

Kurt et Hanna Erdmann voyagèrent d'Ereğli à Adana en 1955. Depuis le nord, ils prirent la route moderne qui suivait plus ou moins la route romaine menant aux Portes ciliciennes ; après le col, vers le sud, la route suivait probablement la route des charriots menant à Tarse construite à l'époque islamique. Cependant, les Erdmann ne remarquèrent aucun caravansérail sur cette dernière partie².

Notes concernant les caravansérails provenant du « Reisetagebuch »³, d'Erdmann :

“Maraş Hane 136/135 km d'Adana

Sur une petite colline, gauche de la route. Façade manque. Portail faisant face à la route. Voussoirs de voûtes visibles indiquant 3 x 3 coupoles ou mieux des voûtes d'arête. Décombres, faces frontales en partie lisse. Epaisseur de mur 1,20m. Situé à flanc. Pas de rempli. Groupes de tours.”

Dim. 16 x 16 m, surface interne ca. 170 m².

“Koçah Suyu Han 124 km d'Adana

Seulement côté arrière existent. Vieille route et pont directement derrière. »

Le plan montre un coin du bâtiment avec une largeur intérieure de 15m. Il comporte également une fenêtre et une niche.

“Tosun Ali Han supposé être situé à 128 km d'Adana

Nous ne l'avons pas vu. Puis deux au commencement/fin d'une montée/descente. Probablement les hans Çifte, préservé dans le nom du nouveau lieu”.

“Beylik Han 86 km d'Adana.

² Un article « Tarsus-Pozanti caravan route and an assessment of the caravanserais » a été présenté par Sibel Ünalın au 14ème Congrès International de l'Art Turc, Paris 2011.

³ No. 27 (1955), pp. 2355 – 2360.

Côté gauche extérieur [?] tas de décombres. Côté droit extérieur [?] restes de mur extérieur. Deux grandes salles ... Bâtiment en moellons grossiers » (tour de guet à proximité)

Dim. 33 x 20 m, surface intérieure surf. 410 m². Deux grandes salles séparées par mur massif avec passage étroit au centre. Probablement voûtes en berceau brisé soutenues par quatre arcs doubleaux.

*“84/3 km d’Adana
Portes ciliciennes - Gülek Boğazi.”*

“Sari Işık Han

Côté gauche de la route, dépôt de soda inaccessible. Bâtiment d’une seule voûte en plein cintre d’approximativement 10 x 25 m. Portail en bonne pierre au centre du côté nord ; une entrée- iwan plus tardive devant. Le portail en bons blocs de pierre, ailleurs pierre grossières, mais faces frontales taillées. Bas-côtés traités plus grossièrement »

(Un *türbe* et une petite mosquée en ruine sont signalés)

Surf. 250 m² total.

Aucune information n’est donnée sur les dates de construction et commanditaires. Comme les caravansérails situés avant et après la section du Taurus, datés avec précision, sont du 16^{ème} et du début du 17^{ème} siècle, les bâtiments sont probablement aussi ottomans ; peut-être d’une période plus tardive.

Les caravansérails Adana – Amanus

Avec comme source initiale d’informations⁴ les bâtiments eux-mêmes et celle supplémentaire des textes, les quatre caravansérails sont brièvement décrits avec une appréciation du type et des dimensions du plan. En outre, on essaie de résumer les influences diverses des traditions et du contexte ottoman de la Grande Syrie⁵ en architecture.

Misis (Annexes 3 et 4)



(Phot. 3) **Misis.** Caravansérail à cour, cour côtés et est. 2008.

⁴ Les monuments furent visités lors d’une extensive des caravansérails ottomans en Turquie, en Grèce et en Syrie, en 2008.

⁵ Encyclopaedie de l’Islam, Seconde Edition: *bilād al-Shām* : “In early Islamic usage, the term *bilād al-Shām* covered what in early 20th-century diplomatic and political usage became known as “Greater Syria”, including the modern political entities of Syria, Lebanon, Jordan, and Israel and the West Bank of Palestine, in the north spreading into the modern Turkish *ils* or provinces of Hatay (the former *sancak* of Alexandretta [...]), Gaziantep [...], and Diyarbakır[...].”



(Phot. 4) **Misis**. Caravansérail à « grande salle », ailes. 1944 (Photo de Otto-Dorn 1952.)

Site sur Havraniye/Geçitili, rive sud du Ceyhan, en tête du pont renouvelé romano-byzantin. Ancienne Mopsuestia sur rive nord. Nom « Misis » utilisé fréquemment pour les lieux des deux côtés.

Types de plan (deux bâtiments) : Caravansérail à cour, caravansérail à « grande salle ». Dates de construction et commanditaires incertains.

Misis fut visité par l'historienne d'art allemande Katharina Otto-Dorn⁶ ainsi que Kurt and Hanna Erdmann. Otto-Dorn prit des photos et fit des observations documentées dans ses journaux personnels en 1954⁷ et 1955⁸.

Caravansérail à cour, ruine existante,

Mur nord, partiellement préservé, décombres avec façade interne et externe en pierre de taille. Au moins deux blocks de marbre (un décoré) intégrés. Portail profondément enfoncé surmonté d'un arc brisé, porte en enfoncement, médaillons en relief avec arabesques sur les deux côtés. Archivolte décorée avec motif d'Acanthe et petites têtes serpent. Porte à l'origine avec arc plat et voussoirs penchés, effondré dans le tremblement de terre de 1998.

Mur est, existe jusqu'à 1 m de hauteur.

Mur sud subsistant partiellement ; grossièrement sur la pièce dans l'axe du portail en saillie dans la cour, couverte par voûte en plein cintre brisé, trois côtés de la cour en pierre taillée.

Composants ouest disparus.

Traces de pièces et de halls le long des murs nord et est. Les couvertures devaient être des voutes en berceau parallèles aux côtés de la cour avec, en plus, certaines perpendiculaires sortant des contreforts le long des murs extérieurs.

Arcades dans la cour improbables à cause de la taille modeste du caravansérail, ni aucun indice donné par les restes du pavement originel de la cour.

Surface totale 1840 m², surface intérieure 600-700 m².

« Grande salle » disparue

Le caravansérail à « grande salle » et à cour étaient liés comme cela ressort de la photo prise en 1920⁹.

⁶ Otto-Dorn fit la première fois des recherches sur le terrain, en Turquie, entre 1935 et 1944. Elle tint la nouvelle chaire d'ART Islamique et Archéologique à l'Université d'Ankara, de 1954 à 1967.

⁷ No. 18, pp. 1722 – 1725.

⁸ No. 27, pp. 2561 – 2562.

⁹ Hartmann 1928, planche 28, photo « Misis », malheureusement de mauvaise qualité.

Aile ouest du caravansérail à cour et jonction avec mur détruits à cause de construction en 1930.



(Phot. 5) **İncesu, Kayseri.** Complexe Merzifonlu Kara Mustafa Pacha, 1670. (2008.)
Surf. de la « grande salle » 1265 m².

Les matériaux d’Otto-Dorn et Erdmann permettent de déterminer la construction et les dimensions du hall : rectangulaire, trois travées, une centrale plus étroite et plus haute avec voûte en plein cintre brisé et arcs doubleaux. Arcades sur robustes piliers séparent les nefs latérales divisées par des travées en voûtes d’arrête. Jusqu’aux voûtes maçonnerie en bonne pierre de taille, voûtes en moellons. Position d’entrée pas claire.

Dimensions reconstruites : Longueur 82 m, largeur 30 m¹⁰, surface intérieure 1880 m².

Quelques piliers existaient encore ouest du caravansérail à cour au moins jusqu’au tremblement de terre.

Les versions pour les phases de construction diffèrent dans les écrits :

Langlois : 1542 pour le « khan de Keferbina », et 1830 pour la restauration¹¹.

Otto-Dorn : deux caravansérails ; la grande salle paraît être seldjoukide et ainsi appartenir au 13ème – 14ème siècle, caravansérail à cour ottoman¹².

Erdmann : Caractéristiques seldjoukides du caravansérail (maçonnerie, décoration), mais fortes relations but avec la décoration Ramazanoğlu à Adana. Daté ottoman, certainement soutenu par Langlois. Hall probablement aussi du 16ème siècle. Inscription de 1246 H/ 1830 était encore *in situ* en 1954/55, décorations appartenant à une ‘vieille inscription’ étaient visible autour¹³.

Evliya Çelebi, le fameux voyageur ottoman, visita Misis en 1661. Il signala « un grand han comportant 120 cheminées, pièce de réception, cuisine collective, vingt boutiques, une mosquée, et bain, le tout construit par le grand vizir Köprülü Mehmed Pacha, sur les ordres du sultan Mehmed IV ». Evliya déclare plus tard qu’un han existait en tête du pont déjà bien avant. Apparemment cette information provenait d’une inscription ayant disparu¹⁴.

¹⁰ Selon les photos, dix travées. Mesures d’Erdmann : Piliers 1,90m x 2,20m ; travées carrées de 6 ; 10m de côté. Tas de débris mesuré : 80m x 30m. Journal 1954 (n°18), p. 1725.

¹¹ Langlois 1861, p. 462. Documents sources et inscriptions réparée au dessus du portail. Deuxième « khan » voisin inférieur (!) en dimensions, mentionné comme d’aucun intérêt, transformé en station de péage. En fait, l’édifice plus petit était le caravansérail à cour avec l’inscription restaurée.

¹² Otto-Dorn 1952, p. 117-118. Otto-Dorn cite aussi Langlois et l’inscription restaurée au dessus du portail du caravansérail à cour.

¹³ Journaux d’Erdmann 1954 ; hypothèse que les ruines est et ouest ne furent jamais une unité, mais simultanément pensé que les ruines ouest purent être la grande salle de la cour. Erdmann réfléchissait au sujet de la jonction des deux édifices et fit une esquisse suggestive de la grande salle agrandie derrière la cour.

¹⁴ Müderrisoğlu 2001, p. 442.

Essai de chronologie

- 1 – Caravansérail à cour construit en 1545, remplaçant un bâtiment précédent, signalé dans une inscription dont les Erdmann ont noté les traces.
- 2 – Bâtiments pour accroître la capacité et le confort ajoutés en 1559/60 par le grand vizir ottoman Köprülü Mehmed Pacha, 1656 – 1661. Le hall était le principal bâtiment avec les nombreuses cheminées signalées par Evliya Çelebi (dont la disposition aux exagérations est bien connue, mais qui est tout à fait fiable en ce qui concerne les commanditaires).
- 3 – Le travail de restauration eu lieu en 1830 comme l’atteste le seul texte d’inscription transmis.

L’architecture du caravansérail à cour est liée aux traditions locales aussi bien qu’aux modèles supra régionaux. Les décorations du portail non ottoman renvoient clairement à une tradition Ramazanoğlu. De la même façon, le type de plan du caravansérail à cour, étranger en Anatolie, n’est pas véritablement ottoman. Le model vient clairement des caravansérails ayyoubides et mameloukes dans la Grande Syrie comprenant une partie (est) de la Cilicie. (Fig.5) C’est là que les commanditaires ottomans construisirent des caravansérails à cour, toutefois, à une échelle bien supérieure à celle de leurs prédécesseurs. Par conséquent, la petite échelle du bâtiment de Misis aurait signifié une sorte d’anachronisme en 1542. La grande salle monumentale correspond bien au contexte ottoman du 17^{ème} siècle. De tels édifices furent édifiés en Anatolie centrale et, également, dans la Grande Syrie (Phot.5). Toutefois, Misis est exceptionnel, tant par sa taille que par sa construction.

Kurtkulağı (Annexe 6)



(Phot. 6) **Kurtkulağı**. Caravansérail couvert, côté est, iwan d’entrée et suites. 2008.



(Phot. 7) **Kurtkulağı**. Grande salle, intérieur et cheminées. 2008.

Caravansérail à Ceyhan Kurtkulağı Köyü. Date de construction et commanditaire incertains.
Type de plan : Hall, voûté en plein cintre. Volumes supplémentaires côté est.
Dimensions extérieures (grande salle sans pièces supplémentaires) 1208 m², intérieures 975 m².

Maçonnerie pierre de taille très bien appareillée, blocaille seulement côté ouest. Pierres à bosselage avec marges régulières ciselées.

Façade principale côté est. Petit iwan d'entrée (Phot.8), porte dans la grande salle à l'arrière, banquette latérale en pierre accentuant les angles. Les entrées au droit des trois pièces commandées interrompent les banquettes. Les pièces les plus grandes couvertes avec des voûtes d'arrête comportent des petites fenêtres avec linteaux surmontés d'arcs secondaires. Elles sont équipées de niches et de cheminées à consoles richement profilées. Double linteaux au dessus des niches et fenêtres faits de monolithes, arcs plats les uns sur les autres. Voussoirs extérieurs légèrement surhaussés, fentes étroites (Phot.10).



(Phot. 8) **Kurtkulağı**. Iwan d'entrée. 2008



(Phot. 10) **Kurtkulağı**. Suite, intérieur, niche et cheminée. 2008.

La grande salle, amplement pourvue de 19 cheminées presque identiques à celles des trois pièces, comporte des rangées de piliers massifs en de blocs de pierre bosselés.

Le travail de restauration a été mené dans le dernier quart du 20^{ème} siècle. Alors que la grande salle était en bon état, la suite à gauche de l'entrée était particulièrement délabrée.

Concernant la date et les phases de construction, les textes donnent des états plus déroutants.

Parmi plus de propositions :

- Milieu du 16^{ème} siècle, bâti par Rüstem Pacha¹⁵.
- 1659 par Hüseyin Pacha¹⁶.
- 1704/05, par Hüseyin Pacha¹⁷.

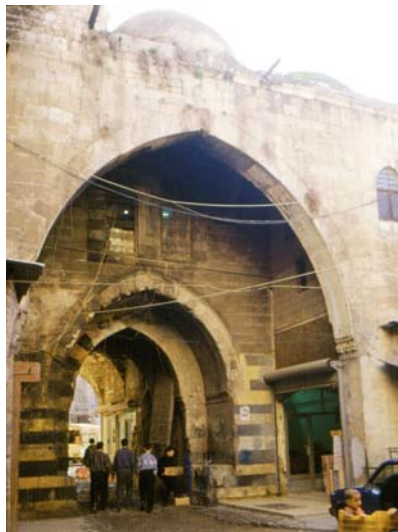
L'édifice tel qu'il existe aujourd'hui ne donne aucune indication claire des phases de construction, en particulier aucune pour l'adjonction ultérieure d'un iwan d'entrée et de suites. Au contraire, quelques détails plaident pour une seule phase : Les techniques de maçonnerie des façades du hall et des pièces extérieures sont très similaires. Les cheminées du hall et les pièces présentent presque la même forme, leurs consoles (inhabituellement) profilées sont identiques. Les descentes pluviales en biais et de forme spéciales sont situées sur la façade du hall, dans les angles avec les suites laissant entendre une simultanéité de construction de la grande salle et des annexes.

L'édifice fait partie du contexte architectural ottoman caractérisé par les traits « typiques » de l'architecture des caravansérails d'Anatolie centrale et des régions ouest de l'empire :

- plan type « grande salle »
- voûtes en berceau
- petites pièces accolées
- Arcs avec partie droite au dessus des baies

Caractéristiques du contexte architectural de la Grande Syrie :

- Iwan



(Phot. 9) **Alep.** Han urbain Qurdbak, portail et motif d'iwan, mamlouk tardif (avant 1493). (1998)

¹⁵ Lewis 1956, p. 319. Rüstem Pacha, grand vizir sous Sultan Süleyman, première période 1544 – 1553, deuxième période 1555 – 1561 (année de son décès).

¹⁶ Müderrisoğlu 2001, pp. 442 – 443, compte-rendus d'une discussion sur la date et le commanditaire basée sur une inscription du caravansérail prétendument gardée au muséum d'Adana, exécutée par l'architecte Mehmed Ağa (architecte en chef 1606 – 1622.). Müderrisoğlu parle du han à construire "selon quelques documents dans la première moitié du 18^{ème} siècle ». (Il a « 17ème siècle » ce qui doit être une faute.) Aucune autre information n'est donnée sur le commanditaire. Il y eu un Amûcazâde Hüseyin Pacha dans la famille Köprülü, grand vizir 1697 – 1702.

¹⁷ Mandel 1988, pp. 152 – 153, compte-rendus d'un *ferman* 1116 H. / 1704/05 (assurément les documents auxquels fait allusion Müderrisoğlu) gardé dans les archives d'Adana (« vol. 105 ») qui rapporte que le caravansérail fut construit par Hüseyin Pacha à la demande de Ahmed III (r. 1703 – 30). Mandel ajoute que le *ferman* fait uniquement allusion à l'addition de chambres supplémentaires.

- voûtes d'arête
- pierres à bossages
- double linteau



(Phot. 11) **Damas / Salhiya.** Linteau double, zawiya and mausolée Farnatiya, 1224, ayyubide. (2008)

- banc en pierre (également caisson)

Payas (Annexes 7 et 8)

Caravansérail Sokullu Mehmet Pacha, 982 H. / 1574 – 75 (inscription). Sokullu Mehmet Pacha, grand vizir 1565 – 1579.

Type de plan : Caravansérail à cour avec arcades, élément d'un vaste complexe d'étape (mosquée, madrasa, hammam, souk, cuisine)

Le caravansérail comporte une immense salle barlongue en U, surface intérieure 1.430 m², 12 cheminées, quatre suites de luxe, des chambres de services le long du passage menant au souk dans la cour.

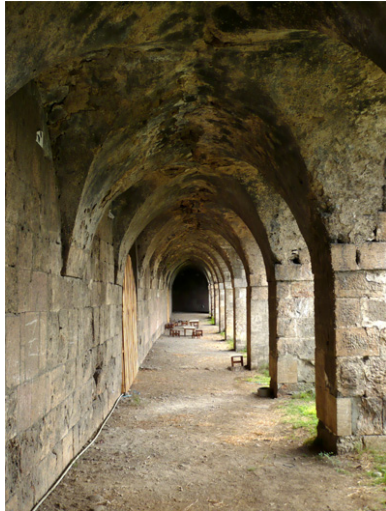
La décoration du portail extraordinairement riche (Phot.12) : petit cadre profilé, à l'intérieur un arc brisé enjambe une profonde embrasure comportant le portail d'entrée avec un arc surbaissé.



(Phot. 12) **Payas.** Portail du caravansérail sur le souk. 2008.

Les deux arcs faits de voussoirs alternativement blancs, noirs et rouges. Trois différentes sortes de pierres sont utilisées pour les décorations des écoinçons formés par l'arc brisé et le cadre, comme également les lits alternants (maçonnerie *ablaq*) pour les parties basses du portail. Panneau d'inscriptions orné de motifs floraux en relief situé au dessus du portail. Des bancs en pierre avec caissons flanquent le portail.

Tous les éléments du caravansérail sont couverts par des voûtes d'arête (Phot.14) ; des oculi octogonaux combinés avec des voûtes d'arête enrichissent le plafond du passage.



(Phot. 14) **Payas**. Caravansérail Sokullu Mehmet Pacha, arcades sur cour et voûtes d'arête. 2008

Des arcades composées d'arcs brisés sans décoration et de robustes piliers, faits de pierres de taille et de blocs faiblement bosselés aux centres, ceinturés de franges plutôt bien taillées. On trouve cette combinaison sur tous les éléments.

Dans la grande salle en U, des voûtes d'arête s'appuient sur les contreforts qui forment des compartiments le long des murs extérieurs. Chacun comporte une banquette et deux niches, avec une fois sur deux une cheminée.

Les niches avec des beaux pseudo-arcs en accolade formés par deux pierres en porte-à-faux.

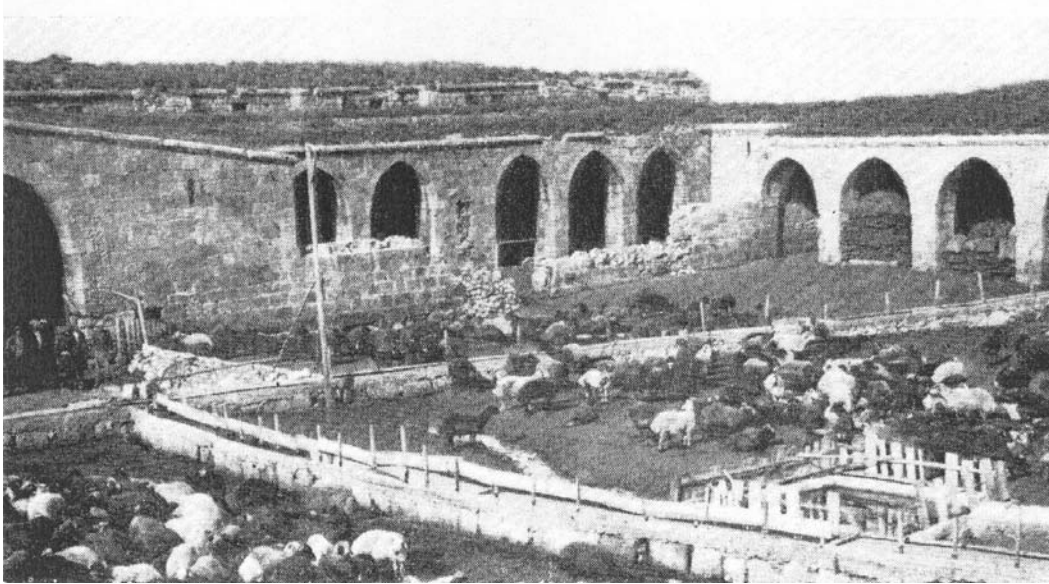
Les suites similaires à la grande salle (Phot.16).



(Phot. 16) **Payas**. Cour privée et arcades en face de la « suite luxueuse ». 2008.

Le complexe a été conçu par le fameux architecte Sinan (architecte ottoman 1539 – 1588), mais l'architecture est clairement influencée par les artisans de Syrie qui ont dû participer à l'exécution.

L'édifice a été mal entretenu pendant une longue période, néanmoins le caravansérail est préservé en grande partie dans sa condition d'origine (Phot.17). Un travail de restauration de longue haleine a débuté en 1964, mais en attendant le complexe est encore menacé de ruine, en partie à cause du climat humide.



(Phot. 17) Payas. Cour et mur partiellement effondré qui séparait les « suites luxueuses », 1944. Otto-Dorn 1952, Vol. 2.

Caractéristiques ottomanes :

- grande échelle
- complexe d'étape intégré
- suites
- caravansérail à cour avec arcades
- cheminées

Caractéristiques architecturales de la Grande Syrie

- plan type « caravansérail à cour »¹⁸
- portail polychrome abondamment décoré (Phot.13)
- voûtes d'arête (Phot.15)
- voûtes d'arête avec oculus octogonal
- pierres à bosselage

¹⁸ Dans le contexte étudié ici. La cour la plus ancienne à l'époque islamique apparut en Asie Centrale.



(Phot. 13) **Damas**, Mosquée Sibayia, 1509 – 1515, décorations du portail, mamloukes. 2008



(Phot. 15) **Han al-Bagrur**, Jazirah (Turquie du sud-est), 1219-20, ayyubide, caravansérai à cour. Voûtes d'arête de la grande salle. (2008)

Belen (Annexe 9)

Caravansérai Kanuni Sultan Süleyman, 957 H. / 1550 (inscription).

Plan type : « grande salle », surf. intérieure 1.530 m².

Complexe d'étape (mosquée, hammam) situé en terrain escarpé sur les pentes ouest de l'Amanus, à 3km de *Pylae Syriae*.

Seule la moitié est du caravansérai existe : partie de grande salle avec vestibule et deux (à l'origine quatre) pièces. A cause du sol escarpé, une substructure haute fut construite formant l'extension initiale de la grande salle¹⁹.

¹⁹ Correspondant au plan de J. Sauvaget.

Entrée sans caractéristique représentative, portail avec arc surbaissé. Panneau avec inscription, remonté à partir de pièces brisées, placé au-dessus.



(Phot. 18) **Belen.** Entrée et panneau d'inscription. 2008.

Dans la salle, piliers massifs en pierres faiblement bosselées et listels décorés.



(Phot. 19) **Belen.** Grande salle, intérieur. 2008.

Voûtes d'arête maladroïtement montées et enduite d'une épaisse couche de plâtre. Vestibule et une pièce couverts de coupôles sur triangles (Phot.20). Autres pièces avec coupôle sur pendentifs. Les pièces comportaient des cheminées.



(Phot. 20) **Belen.** Caravansérail Sultan Süleyman, vestibule, coupôle et voûte d'arête de la grande salle. 2008.

Le caravansérait était en ruine jusqu'au début du siècle. Des parties de voûtes s'étaient effondrées (pas les coupoles), la façade d'entrée était un mélange de maçonnerie en pierres de réparations diverses²⁰. Elle est maintenant faite en pierres de tailles sciées à la machine résultant de réparations récentes, comme le sont quelques unes des voûtes. Le bâtiment est une propriété privée et les maisons un marché d'objets artisanaux et de souvenirs.

Ce caravansérait « royal » est de décoration particulièrement modeste. Plus significatives sont les caractéristiques des coupoles, élément de luxe utilisés uniquement dans deux autres caravansérails ottomans à pièce unique : celui du complexe Şehzade de Süleyman, à Istanbul, et les deux salles jumelles de son complexe à Damas (Phot.21). Tous les édifices furent conçus par Mimar Sinan. Mais comme à Payas, la production du bureau central d'architecture à Istanbul intégra, à Damas, les fortes et persistantes traditions de constructions de la Grande Syrie.



(Phot. 21) Damas,, Complexe du sultan Süleyman, 1554 – 1560, grande salle du caravansérait 2008.

Caractéristiques architecturale ottomanes :

- Plan type « grande salle »
- Echelle/ capacité
- Coupoles
- Cheminées

Caractéristiques architecturale de la Grande Syrie :

- voûtes d'arête
- maçonnerie à bossage

Deux concepts d'équipement des routes à l'aide de caravansérails apparaissent avec évidence. Dans le Taurus, le trafic est distribué vers de multiples petits caravansérails décentralisés, situés à courts intervalles sur différentes routes. Ainsi la longueur des étapes d'une journée pouvait être adaptée aux conditions climatiques.

Des grosses unités à haute capacité sont construites à des intervalles d'une journée sur la route Adana-Amanus.

On n'observe aucun caravansérait standard sur aucun tronçon. Différentes formes de halls apparaissent dans le Taurus, combinant des voûtes en plein cintre typiquement ottomanes avec des voûtes d'arête probablement enracinées dans l'architecture médiévale²¹.

²⁰ Müderrisoğlu 1994, ill. 20.

²¹ A l'époque ayyubide, les voûtes d'arête furent très peu utilisées dans les caravansérails, mais devinrent plus tard une caractéristique commune des caravansérails mamlouks. Sur les caravansérails ayyubides et mamlouks, voir la thèse de Cinzia Tavernari, Université Paris-Sorbonne IV, novembre 2011.

Les caravansérails les plus élaborés et les mieux conservés depuis Adana jusqu'à l'Amanus représentent un spectre architectural incroyablement riche. Les techniques de construction et les manières de décorations des traditions de l'architecture classique ottomane et de la Grande Syrie sont combinées avec intelligence avec, comme résultat, la création d'édifices uniques et singuliers, révélateurs des coopérations subrégionales très fécondes.

La Cilicie, comme entité géographique et historique, donne, ici, sans aucun doute, le grand témoignage d'un vrai centre d'échange culturel entre l'Occident et l'Orient.

Références

Coşkun, Menderes: "Stations of the Pilgrimage Route from Istanbul to Mecca via Damascus on the Basis of the Menazilü't-Tarik ila Beyti'llahi'l-'Atik by Kadri (17th Century)", in: *Osmanlı Araştırmaları XXI/The Journal of Ottoman Studies XXI*, Istanbul 2001, pp. 307 – 322.

Erdmann, Kurt and Hanna: Reisetagebuch 18, 1954; Reisetagebuch 27, 1955.

Hammer, Joseph von: *Geschichte des Osmanischen Reiches*, Bd. 4, Pest 1829.

Hartmann, Richard: *Im neuen Anatolien*, Leipzig 1928.

Karademir, Ayşe: *Anadolu Kervansarayları ve günümüz Koşullarına göre Değerlendirilmeleri üzerine bir Araştırma*, (Yüksek Lisans Tezi Mimar Sinan Üniversitesi) Istanbul 1986.

Kiepert, Richard: *Karte von Kleinasien 1:400.000*, Berlin 1902 – 06.

Langlois, Victor : *Voyage dans la Cilicie et dans les montagnes du Taurus*, Paris 1861.

Lewis, Bernard: "A Karaite Itinerary through Turkey in 1641 – 2", in *Vakıflar Dergisi III*, Ankara 1956, pp. 315 – 325.

Mandel khân, Gabriele: *I Caravanserragli Turchi*, Bergamo 1988.

Müdürrisoğlu, Fatih: "Bir Osmanlı-Türk Şehri Olarak Belen", in: *Vakıflar Dergisi XXIV*, Ankara 1994, pp. 237 - 272.

Müdürrisoğlu, Fatih: "Osmanlı Döneminde Anadolu Sağ Yolunun Adana-Antakya Üzerindeki Menzillerin Bugünkü İzleri", in: *Ortadoğu'da Osmanlı Dönemi Kültür İzleri Uluslar Arası Bilgi Şöleni Bildirileri. Papers Submitted to International Symposium on Ottoman Heritage in the Middle East*, Ankara 2001, pp. 441 - 448.

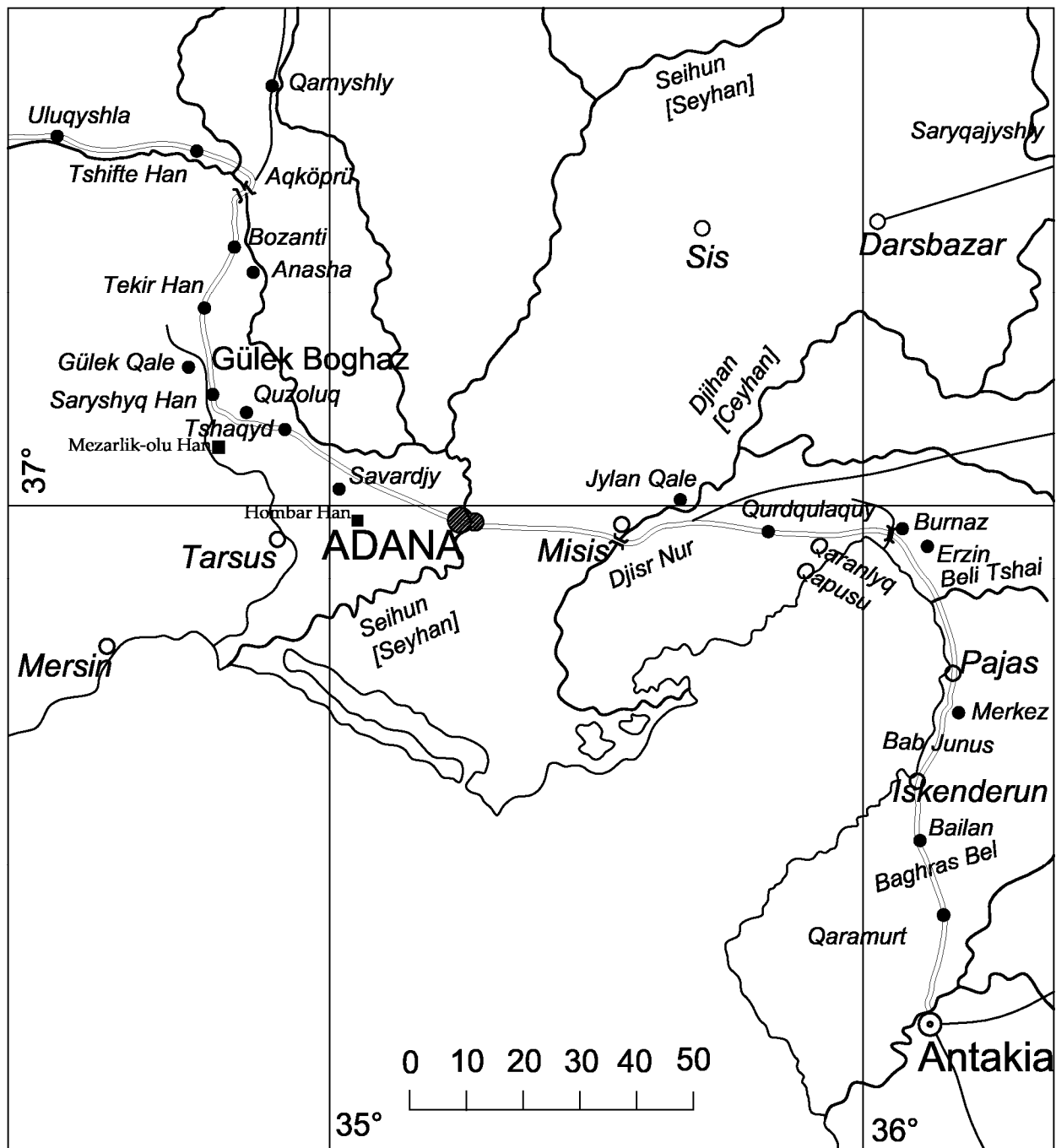
Necipoğlu, Gülru: *The Age of Sinan. Architectural culture in the Ottoman Empire*, London 2005.

Otto-Dorn, Katharina: "Islamische Denkmäler Kilikiens", in: *Jahrbuch für Kleinasiatische Forschung*, Band II Heft 2, Heidelberg 1952, pp. 113 – 126, Taf. XVII - XXV.

Ramsay, William Mitchell: "Cilicia, Tarsus and the Great Taurus Pass", in: *Geographical Journal*, October 1903, pp. 357 – 410.

Sauvaget, Jean : "Les caravansérails syriens du hadjdj de Constantinople", in : *Ars Islamica* no. IV, 1937, pp. 98 – 121.

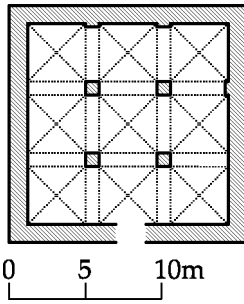
Taeschner, Franz: *Das Anatolische Wegenetz nach Osmanischen Quellen*, 2. Band, Leipzig 1924.



(fig. 1) **Map of eastern Cilicia.** Scale 1 : 1.125.000.

Redrawn section from Taeschner 1924, 'Karte von Kleinasien'. Double line: main route Anatolia to Syria in first half of 17. Century. (Mezarlik-olu Han and Hombar Han are not indicated on Taeschner's map.)

a)



(fig. 2) **The Taurus caravanserais.**

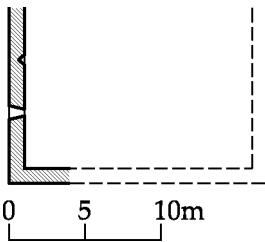
a) Maraş Han

b) Koçah Suyu Han

b) Beylik Han

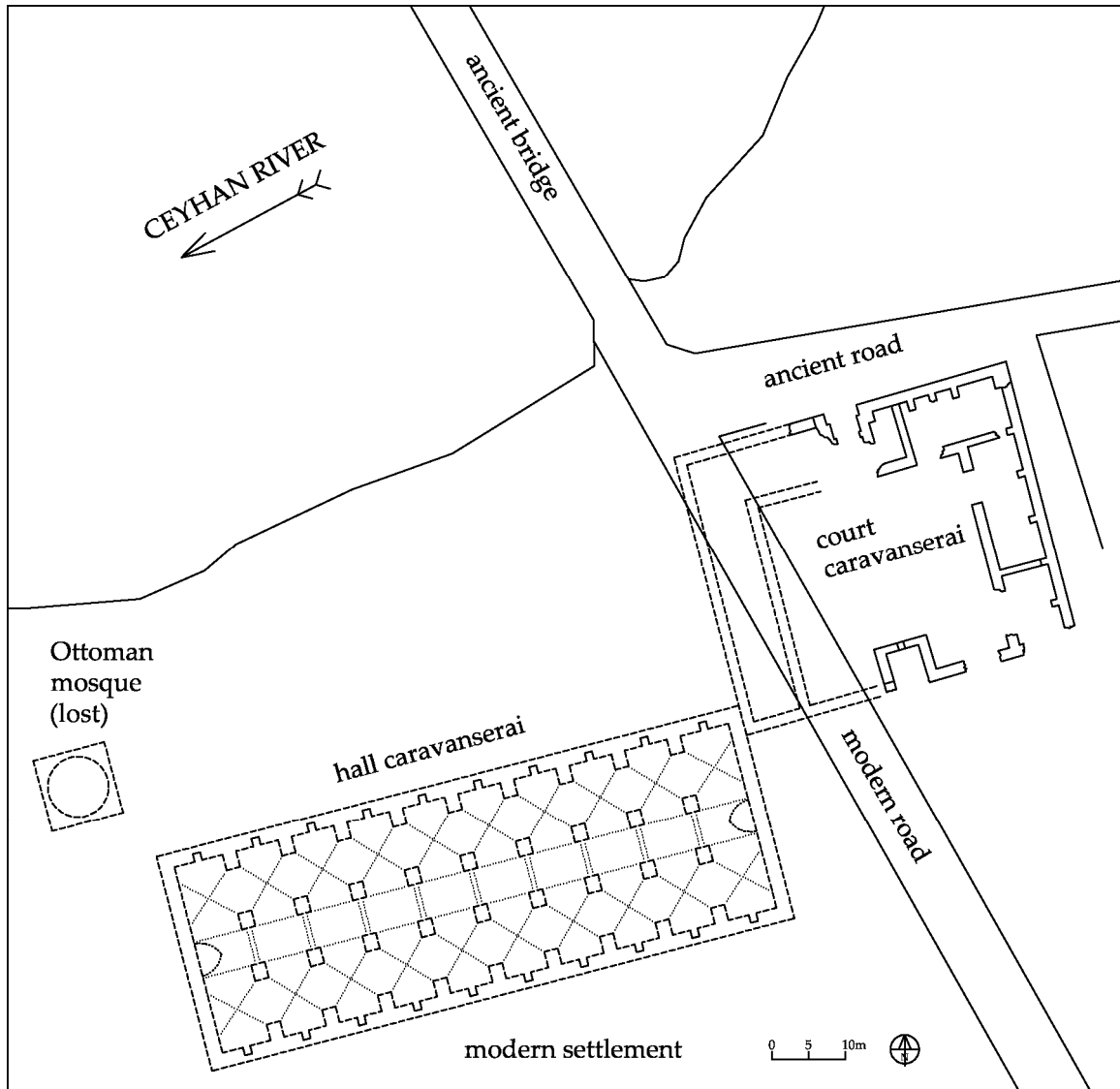
Plans redrawn from Erdmann diary no. 27
(1955).

b)

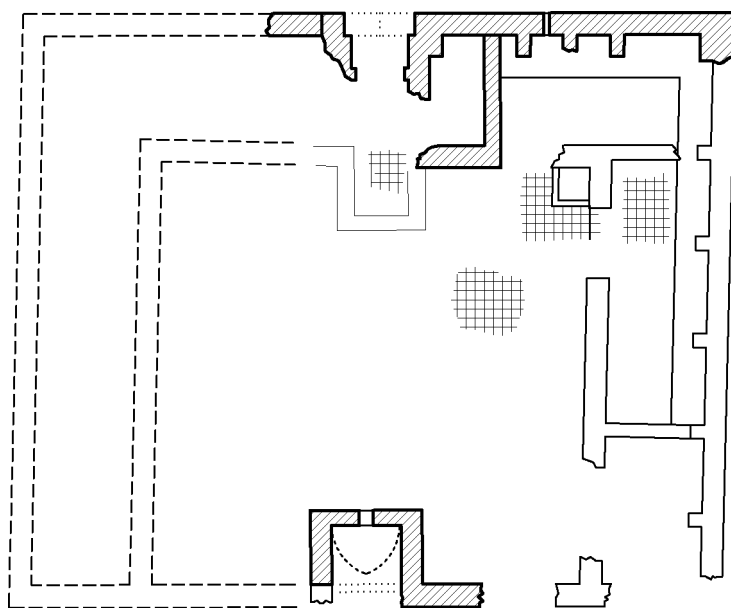


c)





(fig. 3) **Misis.**
Site plan with ruin of court caravanserai and reconstructed plan of hall caravanserai in possible position. (Author's survey 2008.)



(fig. 4) **Misis.**
Plan of ruin of court caravanserai with probable western component. (Author's survey 2008.)

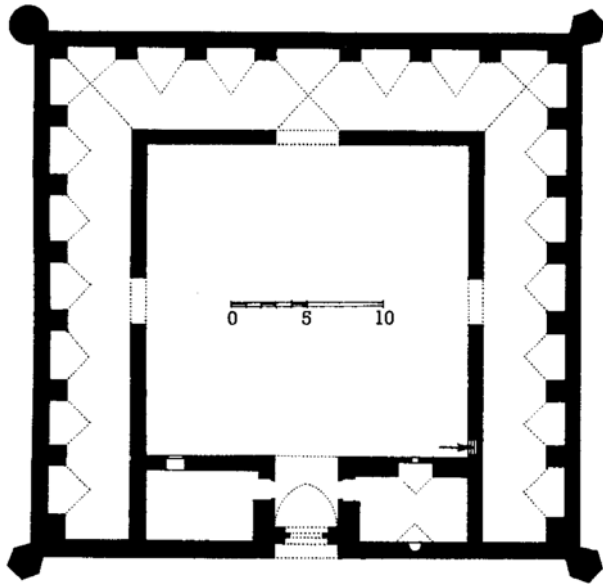
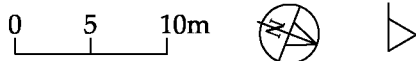
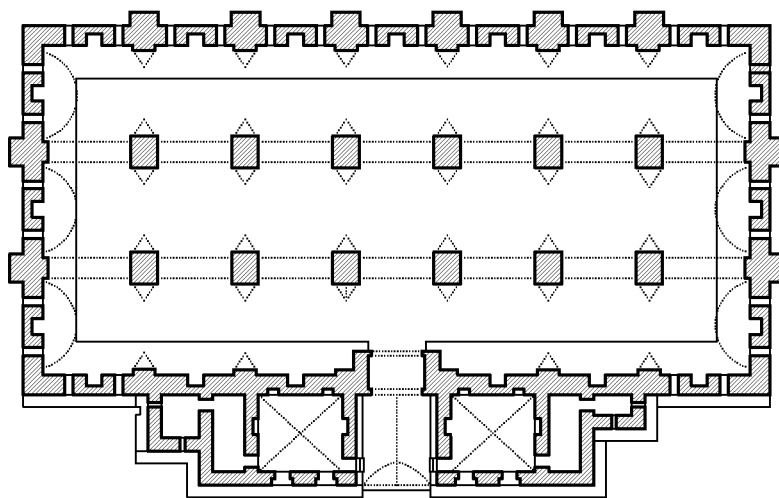
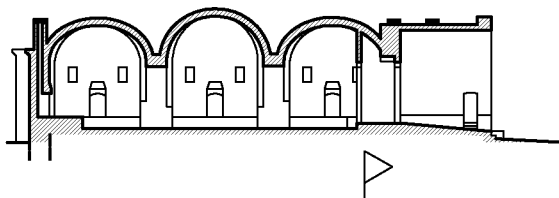


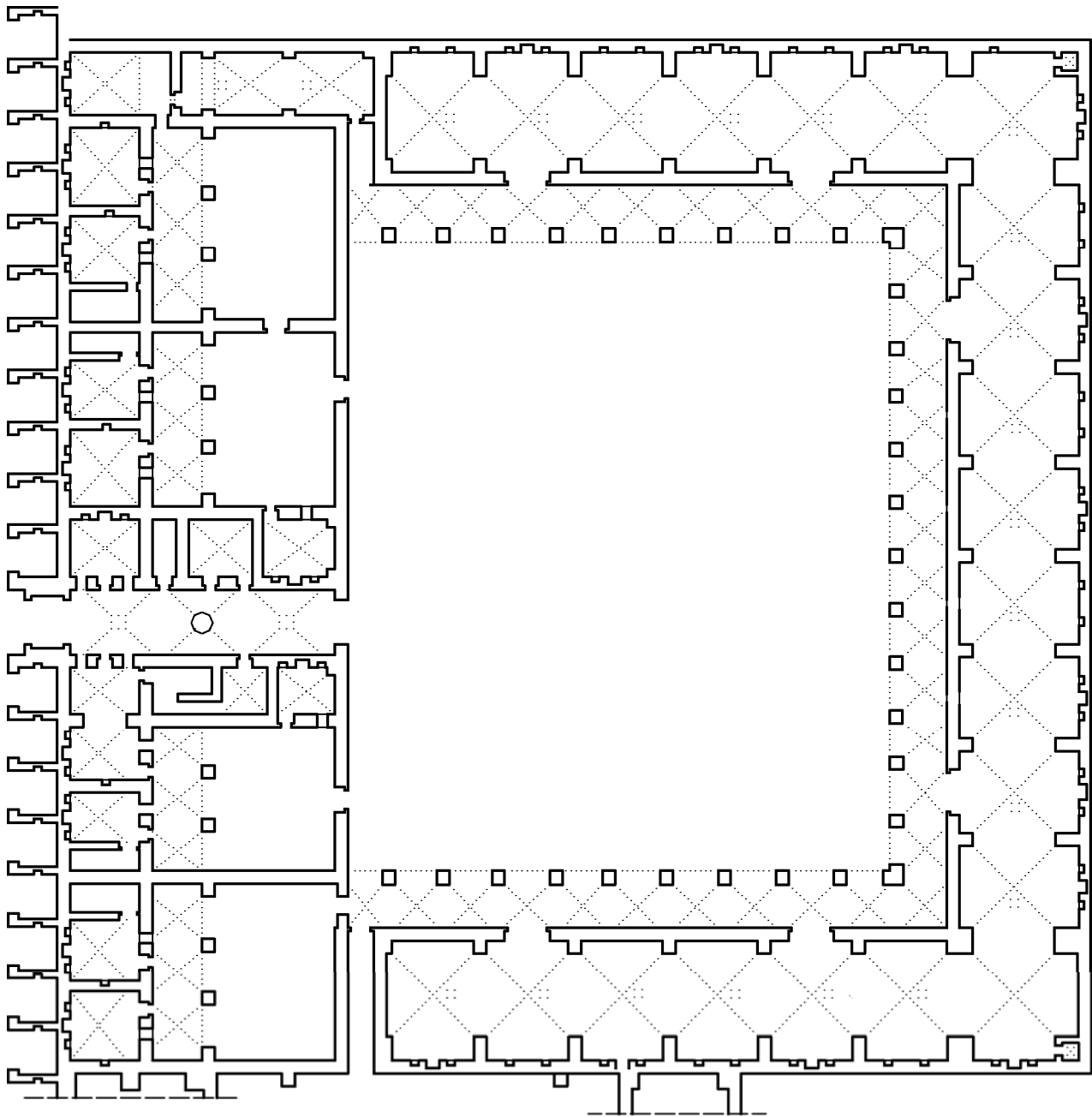
FIG. 7—KHĀN EL-SEBĪL

(fig. 5) **Khan el-Sebil (Syria), 1371-72.**

Jean Sauvaget: “Caravansérails syriens de Moyen-Âge, II. Caravansérails Mamelouks”, in: *Ars Islamica* no. VII, 1940, fig. 7.

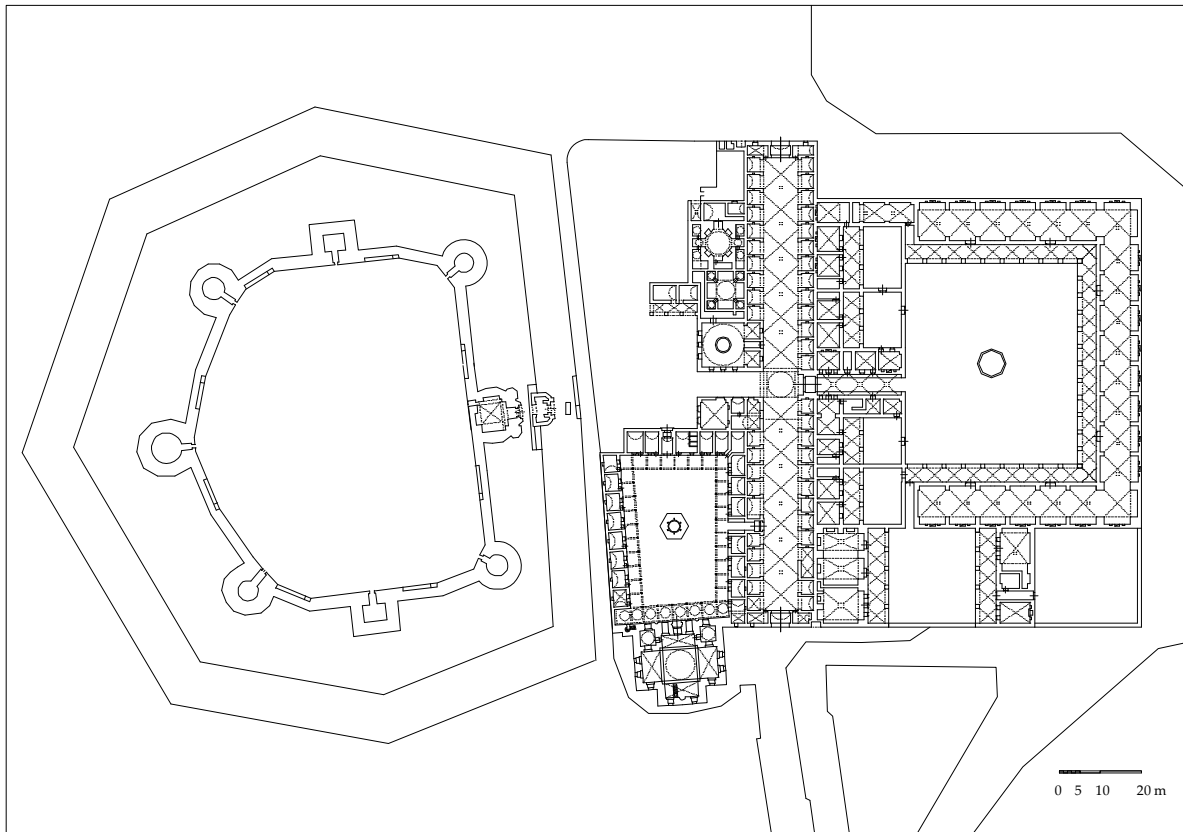


(fig. 6) **Kurtkulaği.**
Section and upgraded plan of hall caravanserai. (Author’s survey 2008. Plan base from Karademir 1986.)

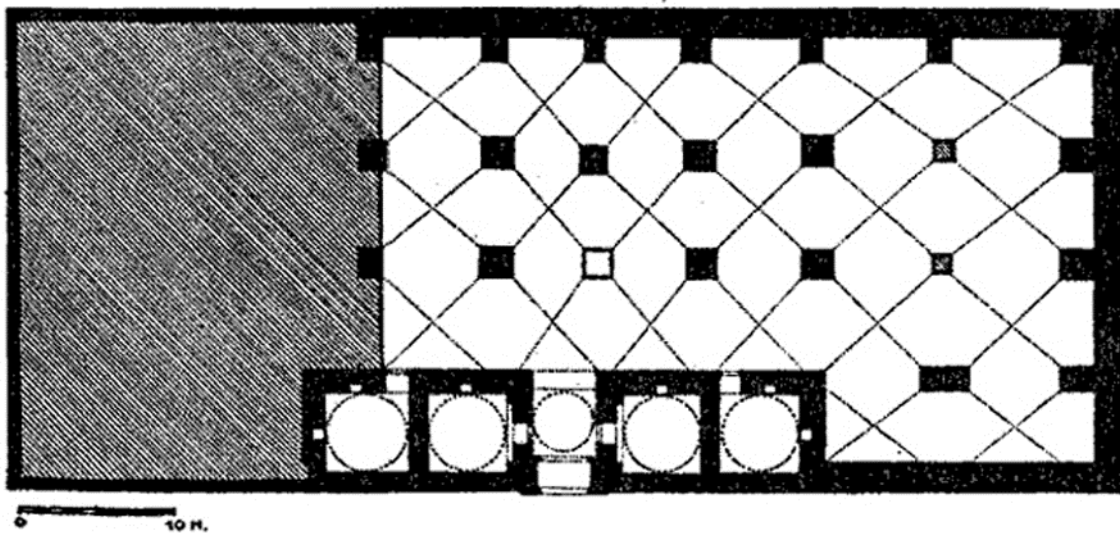


(fig. 7) **Payas.**

Upgraded plan of court caravanserai. (Author's survey 2008. Plan base from Necipoğlu 2005).



(fig. 8) **Payas.** Sokullu Mehmet Paşa complex and castle substituting a Crusader predecessor. (Plan from Necipoğlu 2005.)



(fig. 9) **Belen.** Sultan Süleyman caravanserai. Plan from Sauvaget 1937 with a reconstruction of the total extension. The hall was extraordinarily spacious with higher capacity than Payas. Today only the right half of the building exists in strongly rebuilt condition.