



**HAL**  
open science

## L'acquisition de la liaison : effets de fréquence et types d'erreurs en production.

Loïc Liégeois

► **To cite this version:**

Loïc Liégeois. L'acquisition de la liaison : effets de fréquence et types d'erreurs en production.. AcquisiLyon 09, Dec 2009, Lyon, France. pp.Pages 106-109. hal-00567986

**HAL Id: hal-00567986**

**<https://hal.science/hal-00567986>**

Submitted on 22 Feb 2011

**HAL** is a multi-disciplinary open access archive for the deposit and dissemination of scientific research documents, whether they are published or not. The documents may come from teaching and research institutions in France or abroad, or from public or private research centers.

L'archive ouverte pluridisciplinaire **HAL**, est destinée au dépôt et à la diffusion de documents scientifiques de niveau recherche, publiés ou non, émanant des établissements d'enseignement et de recherche français ou étrangers, des laboratoires publics ou privés.

# L'acquisition de la liaison : effets de fréquence et types d'erreurs en production.

Loïc LIEGEOIS

Laboratoire de Recherche sur le Langage  
4 rue Ledru 63057 Clermont-Ferrand Cedex, FRANCE  
Courriel : loic-liegeois@hotmail.fr

## ABSTRACT

This study examines the role of lexical frequency in children's acquisition of liaison. The influence of parental input on the acquisition of liaison is investigated. Two factors are hypothesized to play a role in the acquisition of liaison: first, the frequency of the left word (Mot1); second, the frequency of the right word (Mot2).

This study is based on the analysis of two corpus of a little girl. It will not be a question here of propose general facts. The objective of this work is to propose hypotheses which must be verified by the analysis of other corpuses.

## 1. INTRODUCTION

Alors que les travaux sur la liaison ont toujours occupé une place importante au sein des recherches en sciences du langage (Delattre, 1947 ; Encrevé, 1978), ce n'est qu'au début des années 2000 que sont apparus les premiers travaux traitant de l'acquisition de la liaison (Chevrot et Fayol, [Che 01] ; Chabanal, 2003 ; Wauquier-Gravelines, [Wau 05b]).

Deux approches de l'acquisition de la liaison s'opposent aujourd'hui : la première hypothèse (Chevrot et Fayol, [Che 01] ; Chevrot, Dugua et Fayol, [Che 09]) défend une approche de l'acquisition de la liaison basée sur l'usage. La seconde (Wauquier-Gravelines, [Wau 05a] ; Wauquier-Gravelines et Braud, [Wau 05b]) propose une acquisition paramétrée de la liaison.

En fonction des deux théories, le rôle de l'input est envisagé tout à fait différemment. Alors qu'il est présenté comme un facteur moteur de l'acquisition de la liaison dans l'hypothèse lexicaliste, il n'est, pour Wauquier-Gravelines, qu'une cause de variations de surfaces et ne participe qu'indirectement à l'acquisition de la liaison.

Cette étude se base sur deux corpus oraux qui, à terme, s'inscriront dans un projet plus vaste d'étude sur l'acquisition de la liaison, le projet ANR 5 PHONLEX. Cette recherche n'a pas pour ambition de tirer des conclusions sur le rôle de l'input dans l'acquisition de la liaison. L'objectif est de proposer, à travers l'étude qualitative d'un cas particulier, des résultats permettant de présenter des analyses qui seront menées sur l'ensemble des corpus.

Nous observerons quelles relations les productions de Salomé, âgée de 2;11 ans, entretiennent avec les

productions parentales relevées 7 mois plus tôt. Dans un premier temps, les fréquences d'emploi des mots de gauche (mots1) par les parents seront mises en relation avec les taux de réalisation justes de la liaison chez Salomé. Dans un deuxième temps, l'étude se focalisera sur les différents types d'erreurs que commet la fillette afin de déterminer si leur distribution peut être motivée par la fréquence des mots de droite (mots2) dans l'input.

## 2. SUJET ET MÉTHODE

Pour cette recherche, nous avons utilisé des données recueillies dans deux corpus, enregistrés à sept mois d'intervalle. Le premier (C1) a été réalisé en situation naturelle d'interaction entre Salomé, alors âgée de 2;4 ans, et ses parents. Il est constitué de huit heures d'enregistrement étalées sur sept jours à raison d'environ une heure d'enregistrement par jour. Le second corpus (C2) a été enregistré en situation de contrôle au cours d'une tâche de dénomination d'images effectuée par Salomé sept mois plus tard.

Pour nos analyses, nous utiliserons la fréquence directe des mots1 prélevées dans le premier corpus (voir table 1).

**Table 1** : Fréquence des mots1 dans l'input parental au C1

Mot1	Nombre d'occurrences dans l'input au C1	Nombre d'occurrences dans l'output au C2
les	80	4
<b>des</b>	<b>31</b>	<b>19</b>
en	139	2
<b>un</b>	<b>40</b>	<b>24</b>
mes	5	3
tes	10	1
ses	7	2
<b>petit</b>	<b>9</b>	<b>7</b>
petits	5	3
<b>gros</b>	<b>2</b>	<b>7</b>
petites	3	4

Les mots2, par contre, seront regroupés en deux catégories : les mots2 fréquents et rares. Les mots2 fréquents sont ceux les plus employés par les parents dans le corpus1 (voir table 2). Nous avons choisi les mots rares arbitrairement : ils ne font pas partie des mots2 relevés dans le C1 et sont facilement utilisables pour une tâche de dénomination d'images (« orang-outang », « otarie », ...).

**Table 2:** Fréquence des mots2

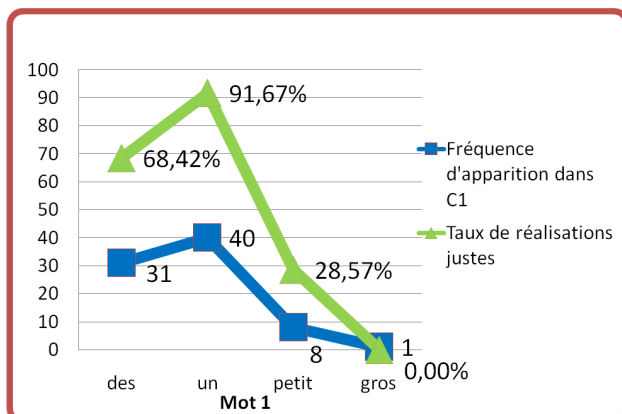
Mot2	Fréquence
escargots	rare
arc-en-ciel	rare
yeux	fréquent
oreilles	fréquent
ours	fréquent
orang-outang	rare
iguane	rare
éléphant	fréquent
écharpes	rare
otaries	rare
ailer	rare

### 3. FRÉQUENCE DES MOTS1 DANS L'INPUT

Nous observerons dans cette section les liens qu'il peut exister entre la fréquence des mots1 dans l'input et la qualité des réalisations des consonnes de liaison (C.L) de Salomé sept mois plus tard.

#### 3.2. Fréquence directe des mots1

Parmi les mots1 produits par Salomé au cours de la tâche de dénomination d'images, seulement quatre apparaissent suffisamment pour pouvoir être mis en relation avec l'input parental (voir table 1).



**Figure 1 :** Fréquence d'apparition des mots1 dans l'input et acquisition de la liaison.

La fréquence d'apparition des mots1 dans l'input et les taux de réalisations justes de Salomé au C2 semblent étroitement liés. En effet, Salomé réalise mieux les mots1 qu'elle a le plus souvent entendus au C1.

#### 3.2. Rapports mots1/mots2

Le rapport mot1/mot2 correspond au nombre d'occurrences du mot1 divisé par le nombre de mots2 différents que l'on rencontre après lui. Ce rapport représente donc la fréquence des collocations mot1-mot2 (voir table 3).

Nous avons voulu observer si la fréquence des collocations mot1-mot2 dans l'input au C1 pouvait être mise en rapport avec les taux de production juste de Salomé au C2.

**Table 3:** Rapport mot1/mot2

Mot1	Rapport Mot1/Mot2	Ordre	Taux de réalisation justes	Ordre
Un	2,2 (31/18)	4	91,67%	4
Des	1,7 (9/7)	3	69,42%	3
Petit	1,3 (37/17)	2	28,57%	2
Gros	1 (2/2)	1	0%	1

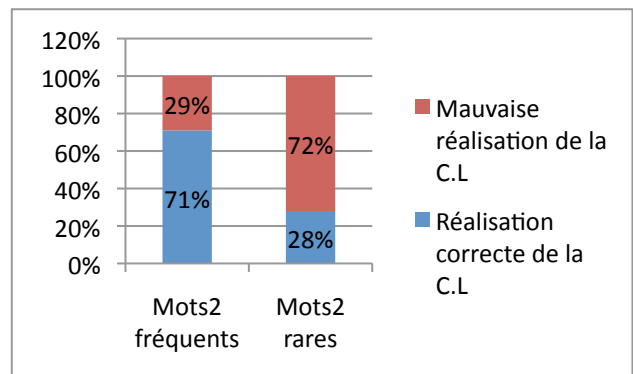
Le rapport mot1/mot2 semble également jouer un rôle dans l'acquisition de la liaison. En effet, Salomé réalise davantage la liaison après un mot1 ayant une fréquence de collocation mot1-mot2 plus élevée dans l'input.

### 4. FRÉQUENCE DES MOTS2 DANS L'INPUT

Après avoir observé les relations entre fréquence des mots1 dans l'input et les productions de Salomé sept mois plus tard, nous nous focaliserons dans cette section sur la fréquence des mots2.

#### 4.1. Fréquence des mots2 et réalisation de la C.L

Nous avons répartis les productions de Salomé au C2 en fonction de la fréquence des mots2 dans l'input.



**Figure 2 :** Taux de réalisation de la C.L par Salomé en fonction de la fréquence des mots2.

Les productions de Salomé au C2 semblent également influencées par la fréquence des mots2 dans l'input. En effet, Salomé réalise davantage la liaison devant un mot2 qu'elle a souvent entendu sept mois plus tôt.

#### 4.2. Fréquence des mots2 et types d'erreurs

Nous avons également souhaité observer si la fréquence des mots2 dans l'input avait un effet sur les types d'erreurs que Salomé produisaient en C2. Nous avons décidé de regrouper les types d'erreurs en deux groupes : les remplacements<sup>1</sup>/ajouts<sup>2</sup> de la C.L et les omissions de la C.L<sup>3</sup>.

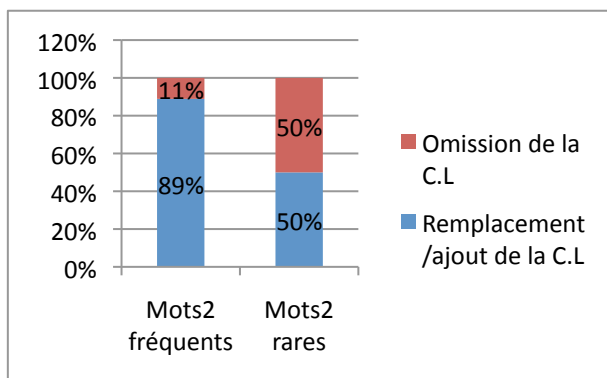


Figure 3 : Types d'erreur en fonction de la fréquence des mots2 dans l'input.

La fréquence des données dans l'input semble également conditionner les types d'erreurs que Salomé produit sept mois plus tard. En effet, les omissions sont beaucoup plus fréquentes avec les mots2 rares (50% des erreurs), alors qu'avant un mot2 fréquent Salomé commet en grande majorité des remplacements ou ajouts de la C.L (88,9% des erreurs).

### 5. DISCUSSION

Ces résultats, bien qu'insuffisants pour avancer une tendance générale, nous permettent de proposer quelques hypothèses qui seront amenées à être vérifiées par une étude de corpus plus étendue.

Dans le cadre du projet Phonlex, trois fillettes ont été enregistrées en situation naturelle d'interaction avec leurs parents. Chacune d'entre elles a été enregistrée deux fois, huit mois séparant les enregistrements afin de recouvrir une large période d'acquisition (2;4 ans – 4;0 ans).

<sup>1</sup> Par exemple, « des -n- escargots » [denɛskar gɔ] pour « des -z- escargots » [dezɛskar gɔ]

<sup>2</sup> Par exemple, « le -n- âne » [lənɑn] pour « l'âne » [lan]

<sup>3</sup> Par exemple, « un -o- iguane » [ɛiɡwan] pour « un -n- iguane » [ɛniɡwan]

Il conviendra donc d'observer, pour chacun des sujets enregistrés, les effets de l'input sur les productions des fillettes huit mois plus tard. Il sera ainsi possible de déterminer si les fréquences d'emploi des mots1 et des mots2 ont un effet significatif et déterminant sur l'acquisition de la liaison.

### RÉFÉRENCES

- [Che01] Chevrot, J.-P. & Fayol, M. (2001). "Acquisition of French liaison and related child errors", *Research on Child Language Acquisition*, Vol. 2, pp.760-774.
- [Che07] Chevrot, J.-P., Chabanal, D. & Dugua, C. (2007). « Pour un modèle de l'acquisition des liaisons basé sur l'usage: trois études de cas », *French Language Studies* Vol. 17, pp.103–128.
- [Che09] Chevrot, J.-P., Dugua, C. & Fayol, M. (2009). « Liaison acquisition, word segmentation and construction in French: a usage-based account », *In Journal of Child Language* Vol. 36 pp.557-596.
- [Dug02] Dugua, C. (2002). *Liaison et segmentation du lexique en français : vers un scénario développemental*. Diplôme d'Etudes Approfondies, Université Grenoble 3
- [Wau05 a] Wauquier-Gravelines, S. (2005), *Statut des représentations phonologiques en acquisition, traitement de la parole continue et dysphasie développementale*. Dossier de candidature au diplôme D'Habilitation à Diriger des Recherches, EHESS, Paris. ms non publié consultable à : <http://pagesperso-orange.fr/Sophie.Wauquier/download/HDR.S.Wauquier.pdf>
- [Wau05 b] Wauquier-Gravelines, S. & Braud, V. (2005). « Proto-déterminant et acquisition de la liaison obligatoire en français », *Langages* Vol. 158, pp.53-65.