



HAL
open science

Atlas des crustacés marins profonds de Polynésie française. Récoltes du navire Marara, 1986/1996

Joseph Poupin

► **To cite this version:**

Joseph Poupin. Atlas des crustacés marins profonds de Polynésie française. Récoltes du navire Marara, 1986/1996. Service Mixte de Surveillance Radiologique et Biologique SMSRB. Editions Louis Jean, Gap, 56 pp., pl. 1-20., 59 p., 20 pl. en couleur, annexe 4 p., 1996, Publications du SMSRB. hal-00411280

HAL Id: hal-00411280

<https://hal.science/hal-00411280>

Submitted on 26 Aug 2009

HAL is a multi-disciplinary open access archive for the deposit and dissemination of scientific research documents, whether they are published or not. The documents may come from teaching and research institutions in France or abroad, or from public or private research centers.

L'archive ouverte pluridisciplinaire **HAL**, est destinée au dépôt et à la diffusion de documents scientifiques de niveau recherche, publiés ou non, émanant des établissements d'enseignement et de recherche français ou étrangers, des laboratoires publics ou privés.

ATLAS DES CRUSTACÉS MARINS
PROFONDS DE POLYNÉSIE FRANÇAISE
Récoltes du navire MARARA (1986/1996)

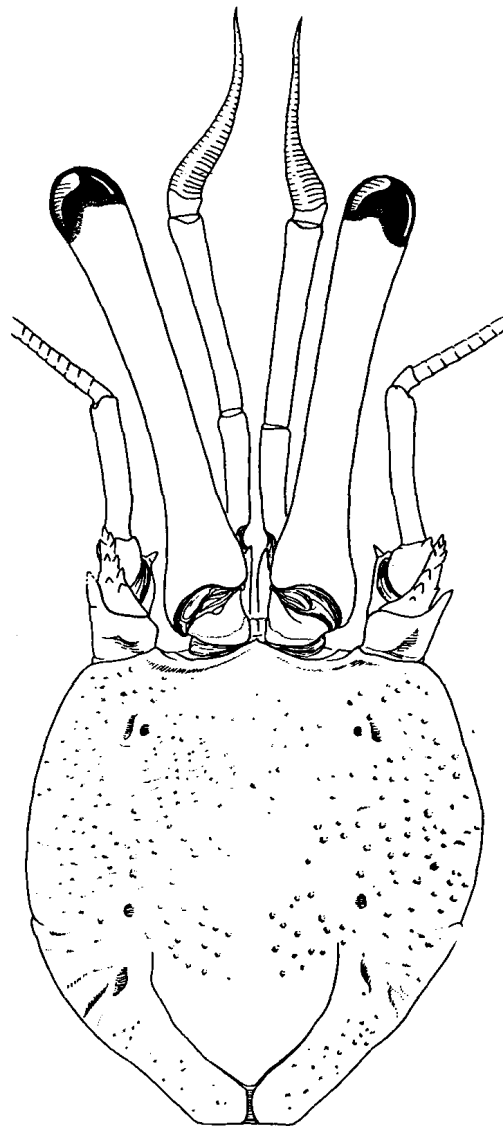
JOSEPH POUPIN



SERVICE MIXTE DE SURVEILLANCE RADIOLOGIQUE ET BIOLOGIQUE
SMSRB - B.P. 208 - 91311 MONTLHÉRY CEDEX, FRANCE - SEPTEMBRE 1996

Atlas des Crustacés Marins Profonds de Polynésie française

Joseph Poupin



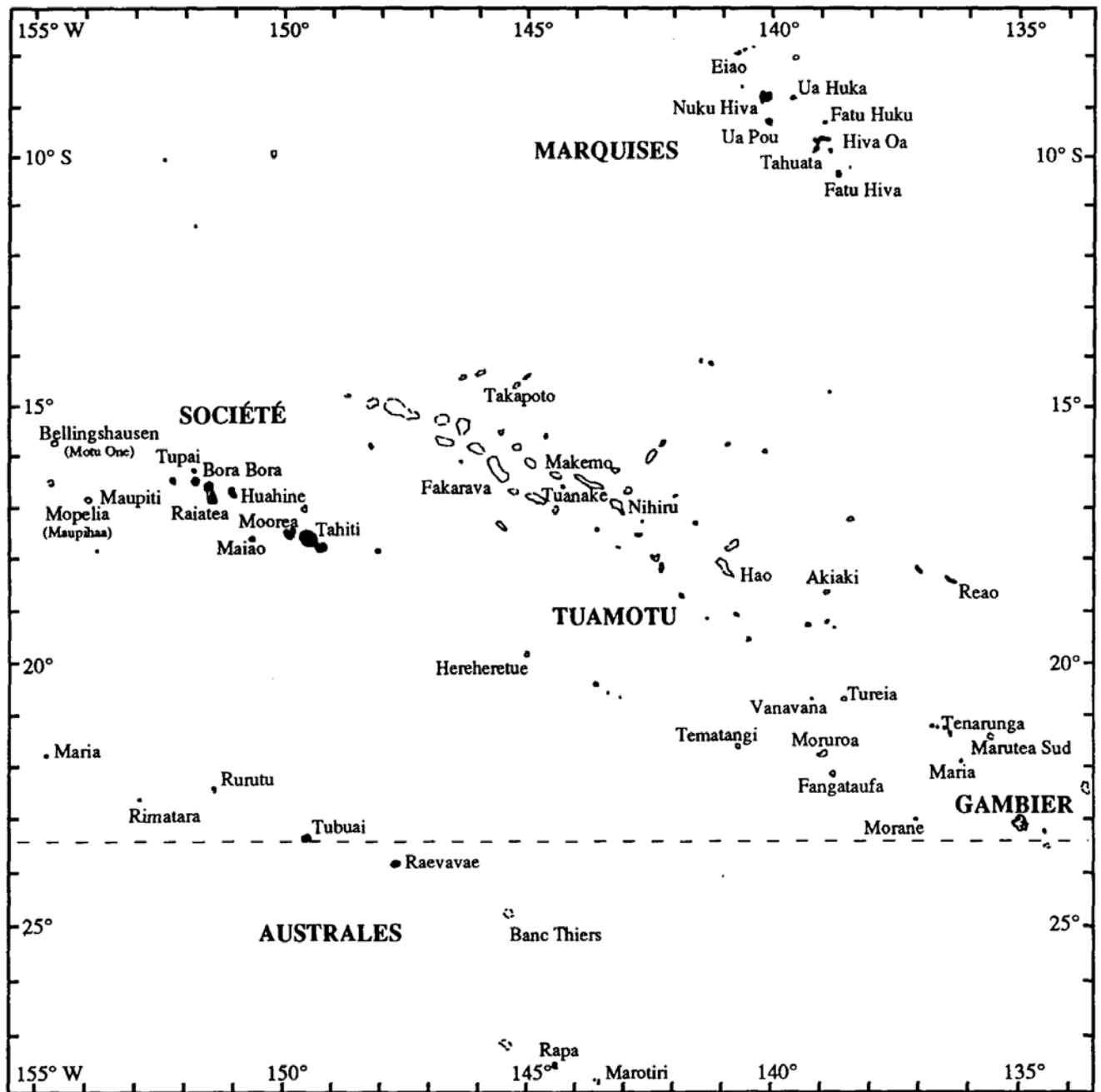
*Écusson céphalothoracique et appendices céphaliques
sensoriels de Ciliopagurus plessisi, Forest, 1995
(Holotype, Moruroa -200 m ; d'après FOREST, 1995).*

SMSRB

*Service Mixte de Surveillance Radiologique
et Biologique de l'homme et de l'environnement
BP 208, 91311 Montlhéry Cedex*

Septembre 1996

Ce document est dédié à Alain CROSNIER, Directeur de Recherche à l'Institut Français de Recherche Scientifique pour le Développement en Coopération (ORSTOM). Avec dynamisme et compétence il a su faire reconnaître l'intérêt scientifique des pêches profondes du Marara. Une grande partie du matériel récolté a été identifié, ou décrit, par ses soins. C'est lui qui, en organisant une large collaboration internationale, a assuré la description de la quasi totalité des nouvelles espèces.



Iles visitées par le *Marara* de 1986 à 1996. Pour la définition exacte des stations de pêche (Date, Latitude, Longitude, Profondeur) voir page 50 (ANNEXE).

SOMMAIRE

INTRODUCTION	1
HISTORIQUE DES RÉCOLTES	2
DÉTERMINATION DES ESPÈCES	2
AVERTISSEMENTS	3
ORDRE DES DECAPODA	4
INFRA-ORDRE DES DENDROBRANCHIATA	4
FAMILLE DES ARISTAEIDAE	4
FAMILLE DES BENTHESICYMIDAE	4
FAMILLE DES SOLENOCERIDAE	4
INFRA-ORDRE DES STENOPODIDEA	4
FAMILLE DES STENOPODIDAE	4
INFRA-ORDRE DES CARIDEA	4
FAMILLE DES NEMATOCARCINIDAE	4
FAMILLE DES OPLOPHORIDAE	4
FAMILLE DES PALAEMONIDAE	6
FAMILLE DES HIPPOLYTIDAE	6
FAMILLE DES PANDALIDAE	6
INFRA-ORDRE DES ASTACIDEA	12
FAMILLE DES ENOPLOMETOPIDAE	12
INFRA-ORDRE DES PALINURIDEA	14
FAMILLE DES PALINURIDAE	14
FAMILLE DES SYNAXIIDAE	14
FAMILLE DES SCYLLARIDAE	16
INFRA-ORDRE DES ANOMURA	16
FAMILLE DES DIOGENIDAE	16
FAMILLE DES PAGURIDAE	18
FAMILLE DES PARAPAGURIDAE	18
FAMILLE DES GALATHEIDAE	20
FAMILLE DES CHIROSTYLIDAE	24
FAMILLE DES LITHODIDAE	26
FAMILLE DES ALBUNEIDAE	26
INFRA-ORDRE DES BRACHYURA	26
FAMILLE DES DROMIIDAE	26
FAMILLE DES DYNOMENIDAE	26
FAMILLE DES HOMOLIDAE	26
FAMILLE DES LATREILLIDAE	28
FAMILLE DES RANINIDAE	28
FAMILLE DES POUPINIIDAE	30
FAMILLE DES CALAPPIDAE	30
FAMILLE DES LEUCOSIIDAE	30
FAMILLE DES MAJIDAE	30
FAMILLE DES PARTHENOPIDAE	32
FAMILLE DES CANCRIDAE	32
FAMILLE DES GERYONIDAE	32
FAMILLE DES GONEPLACIDAE	34
FAMILLE DES PORTUNIDAE	34
FAMILLE DES XANTHIDAE	38
FAMILLE DES GRAPSIDAE	42
ORDRE DES STOMATOPODA	42
FAMILLE DES BATHYSQUILLIDAE	42
ORDRE DES AMPHIPODA	42
FAMILLE DES LYSIANASSIDAE	42
BIBLIOGRAPHIE	43
ANNEXE	50

INTRODUCTION

L'objectif de ce document est de regrouper et de diffuser des photographies illustrant la faune des crustacés polynésiens de profondeur. Les spécimens photographiés, appartenant parfois à des taxons nouveaux ou rares, sont déposés au Muséum national d'Histoire naturelle de Paris. Leur coloration naturelle a disparu lors de leur fixation à l'alcool et il était important de conserver une trace de caractères souvent précieux pour reconnaître les espèces.

Les clichés ont été pris entre 1986 et 1996 lors des campagnes de pêches du navire *Marara*. Depuis 1973, ce bâtiment est utilisé par la DIRCEN (Direction des Centres d'Expérimentation Nucléaire) pour la surveillance radiobiologique de Moruroa et des archipels polynésiens. Les espèces, essentiellement des crustacés décapodes, ont été récoltées avec des casiers à crevette et à crabe, depuis quelques dizaines de mètres, jusqu'à plus de 1000 m de profondeur. De façon plus limitée, quelques pêches ont été faites à l'aide d'une petite drague. Environ 180 espèces de profondeur ont été répertoriées, parmi lesquelles 154 sont illustrées dans ce guide. Les pêches profondes du *Marara* constituant la première prospection à grande échelle de cette région, 71 espèces nouvelles pour la science ont été reconnues*. À part une dizaine d'entre elles, identifiées ici par "sp. nov.", la plupart ont été décrites à ce jour.



Au crépuscule, mise à l'eau des casiers sur la plage arrière du *Marara*.

Les lieux et les profondeurs de pêche sont indiqués pour chaque espèce, avec parfois des remarques d'écologie. Souvent, la photographie devrait permettre à un observateur de terrain une détermination correcte des spécimens. Les travaux de systématique de la partie bibliographique, pourront être consultés pour confirmer ces déterminations préliminaires. Les techniques de pêche sont détaillées dans POUPIN *et al.* (1990, 1991) et POUPIN (1991), avec des considérations sur les possibilités d'exploitation commerciale des crevettes et des crabes.

* Repérées dans les légendes par le signe ✓

HISTORIQUE DES RÉCOLTES DE PROFONDEUR (CRUSTACÉS)

L'historique des pêches de profondeur dans la zone polynésienne met en évidence la rareté des études et permet de mieux comprendre l'importance scientifique de la prospection du *Marara*.

L'isolement des îles polynésiennes et la nature accidenté des fonds, peu propices aux dragages ou chalutages, se sont toujours opposés à l'étude de la faune polynésienne de profondeur. À la fin du XIX^{ème} siècle, deux des plus fameux bâtiments océanographiques, le *Challenger* britannique et l'*Albatross* américain ont effectués quelques opérations dans la région. En septembre et octobre 1875, 15 stations ont été occupées par le *Challenger* entre 769 et 5033 m (THOMSON, 1880), avec pour seules récoltes quelques crevettes de profondeur (BATE, 1888). En septembre 1899, l'*Albatross* a prospecté 7 stations entre 1326 et 4941 m (TOWNSEND, 1901). Un crabe *Mursia* a par exemple été signalé de ces récoltes par GALIL (1993). Beaucoup plus tard, d'août à novembre 1967, une expédition marquisienne a été organisée par la *National Geographic Society* et le *Bishop Museum*, avec le support de la *Smithsonian Institution*. Les dragages du navire *Pele*, de cette *Marquesas Expedition*, n'ont cependant été effectués qu'à faibles profondeurs, entre 18 et 128 m (HARALD, 1967), et les crustacés de cette campagne sont donc essentiellement des formes littorales à sublittorales (voir STEPHENSON, 1976 et CROSNIER, 1991a). En 1970, une campagne de prospection sur les nodules a été organisée à bord du navire *La Coquille*. À partir de ces opérations, GUINOT & RICHER DE FORGES (1981a) ont décrit un crabe homolidae nouveau, récolté à 1025 m au large de Tahiti. En 1978 et 1979, le Centre National pour l'Exploitation des Océans (CNEXO), sur le *Tainui* (ANONYME, 1979), et la Direction des Centres d'Expérimentation Nucléaires (DIRCEN), sur le *Marara*, ont organisés des dragages et des poses de casier. Plusieurs crustacés ont été récoltés lors de ces campagnes avec la description de quelques nouvelles espèces (GUINOT & RICHER DE FORGES, 1981b, c ; HOLTHUIS, 1981 ; RICHER DE FORGES, 1983). C'est à partir de 1984, et surtout après 1986, époque à partir de laquelle ont été reconnus la plupart des crustacés présentés dans ce document, que la DIRCEN a poursuivi cet effort de prospection, en l'intégrant dans les campagnes de surveillance radiobiologique du Service Mixte de Surveillance Radiologique et Biologique (SMSRB).

DÉTERMINATION DES ESPÈCES

Les récoltes du *Marara* ont été étudiées par de nombreux chercheurs. Certains ont décrit jusqu'à plus d'une dizaine d'espèces nouvelles, d'autres ont simplement déterminé une espèce commune de l'Indo-Pacifique. Sans établir de différence, nous les citons, ci-dessous, par ordre alphabétique, avec indication de leur institution et du, ou des groupes, sur lesquels ils ont travaillé.

BABA, Keiji - Kumamoto University, Japon (Galatheidæ).

BRUCE, Alexander - Queensland Museum, Brisbane, Australie (Palaemonidæ, Hippolytidæ).

CHAN, Tin-Yam - National Taiwan Ocean University, Taiwan (Palinuridæ, Pandalidæ).

CROSNIER, Alain - ORSTOM/Muséum d'Histoire naturelle, Paris (Aristaeidæ, Benthescymidæ, Ophiuridæ, Pandalidæ, Portunidæ, Xanthidæ, Grapsidæ).

DAVIE, Peter - Queensland Museum, Brisbane, Australie (Cancridæ, Xanthidæ).

- FOREST, Jacques - Muséum national d'Histoire naturelle, Paris (Diogenidae).
- GALIL, Bella - Oceanographic & Limnological Research Center, Haifa, Israel (Calappidae)
- †GARTH, John - Allan Hancock Foundation, Los Angeles, États-Unis (Parthenopidae).
- GUINOT, Danielle - Muséum national d'Histoire naturelle, Paris (Homolidae, Poupiniidae, Majidae, Goneplacidae, Xanthidae).
- HOLTHUIS, Lipke - National Natuurhistorisch Museum, Leiden, Pays-Bas (Scyllaridae).
- KOMAI, Tomoyuki - Natural History Museum, Chiba, Japon (Nematocarcinidae).
- LEMAITRE, Rafael - Smithsonian Institution, Washington, États-Unis (Parapaguridae).
- MACPHERSON, Enrique - Centro de Estudios Avanzados, Blanes, Espagne (Galatheidae, Lithodidae).
- MANNING, Raymond - Smithsonian Institution, Washington, États-Unis (Geryonidae, Bathysquillidae).
- MCLAUGHLIN, Patsy - Shannon Point Marine Center, Anacortes, États-Unis (Paguridae).
- MCLAY, Colin - University of Canterbury, Christchurch, Nouvelle-Zélande (Dromiidae, Dynomenidae).
- MOOSA, Kasim - Lembaga Oseanologi Nasional, Jakarta Udera, Indonésie (Portunidae).
- POUPIN, Joseph - SMSRB, Montlhéry, France (Palinuridae, Chirostylidae, Raninidae, Majidae).
- RICHER DE FORGES, Bertrand - ORSTOM, Nouméa, Nouvelle-Calédonie (Leucosiidae, Majidae, Homolidae, Goneplacidae, Xanthidae).
- SAINT LAURENT, de, Michèle - Muséum national d'Histoire naturelle, Paris (Enoplometopidae, Galatheidae, Chirostylidae).

AVERTISSEMENTS

Les espèces illustrées dans ce document ont en commun d'avoir toutes été pêchées, au casier ou à la drague, au cours des campagnes de pêche du *Marara*. Souvent il s'agit d'espèces de profondeur, c'est-à-dire récoltées au delà de 100 m. Cependant, plusieurs ont été capturées dans quelques dizaines de mètres d'eau (20 à 90 m) et correspondent dans ce cas à des formes sublittorales, voire littorales.

La taille des espèces varie de quelques millimètres à plusieurs dizaines de centimètres. Pour faciliter la mise en page, toutes sont présentées dans un cadre aux dimensions uniques. L'attention du lecteur est attirée sur les erreurs d'appréciation auxquelles cette présentation peut conduire. La taille réelle des spécimens est toujours indiquée et doit absolument être prise en compte. *Lc* correspond à la longueur céphalothoracique, du fond de l'orbite à l'extrémité postérieure de la carapace (crevettes et Galatheidae) ; *Lé* est la longueur de l'écusson céphalothoracique (bernard-l'ermite) ; *Lt* correspond à la longueur totale, sur la photographie, depuis le bout du rostre (crevettes) ou des chélicères (langoustes, bernard-l'ermite, Galatheidae), jusqu'au bout de la queue ; *L* et *I* correspondent aux plus grandes longueur et largeur de la carapace (crabes).

PLANCHE I

ORDRE DES DECAPODA

INFRA-ORDRE DES DENDROBRANCHIATA

FAMILLE DES ARISTAEIDAE

- a) *Aristeus* aff. *mabahissae* Ramadan, 1938 ($Lc=15$ mm ; $Lt=45$ mm)
Marquises (Eiao, Hiva Oa) – Profondeur : 600-630 m

FAMILLE DES BENTHESICYMIDAE

- b) *Benthescymus investigatoris* Alcock & Anderson, 1899 ($Lc=20$ mm ; $Lt=67$ mm)
Marquises (Hiva Oa) ; Société (Huahine) ; Tuamotu (Makemo) – Profondeur : 630-1025 m.

FAMILLE DES SOLENOCERIDAE

- c) *Hymenopenaeus halli* Bruce, 1966 ($Lc=20$ mm ; $Lt=60$ mm)
Tuamotu (Moruroa) – Profondeur : 715 m.

INFRA-ORDRE DES STENOPODIDEA

FAMILLE DES STENOPODIDAE

- d) *Stenopus* sp. nov. ($Lc=12$ mm ; $Lt=34$ mm) ✓
Tuamotu (Fangataufa) - Selon le Dr. CHAN, ce spécimen appartient également à un genre nouveau
- Profondeur : 190 m.

INFRA-ORDRE DES CARIDEA

FAMILLE DES NEMATOCARCINIDAE

- e) *Nematocarcinus undulatipes* Bate, 1888 ($Lc=20$ mm ; $Lt=40$ mm)
Marquises (Fatu Hiva) ; Société (Raiatea) - Profondeur : 570-850 m.

FAMILLE DES OPLOPHORIDAE

- f) *Acanthephyra eximia* Smith, 1884 ($Lc=26$ mm ; $Lt=92$ mm)
Tuamotu (Fangataufa, Hao, Moruroa) – Profondeur : 720-1050 m.
- g) *Oplophorus spinosus* (Brullé, 1839) ($Lc=11$ mm ; $Lt=34$ mm)
Tuamotu (Fangataufa) - Dans un filet à plancton ; pélagique : 30-100 m.
- h) *Oplophorus typus* Milne Edwards, 1837 ($Lc=10$ mm ; $Lt=35$ mm)
Marquises (Nuku Hiva, Tahuata) - L'épine latérale située à l'angle postérieur de la carapace permet de séparer facilement cette espèce de la précédente – Profondeur : 541-580 m.

CRUSTACÉS PROFONDS DE POLYNÉSIE



a



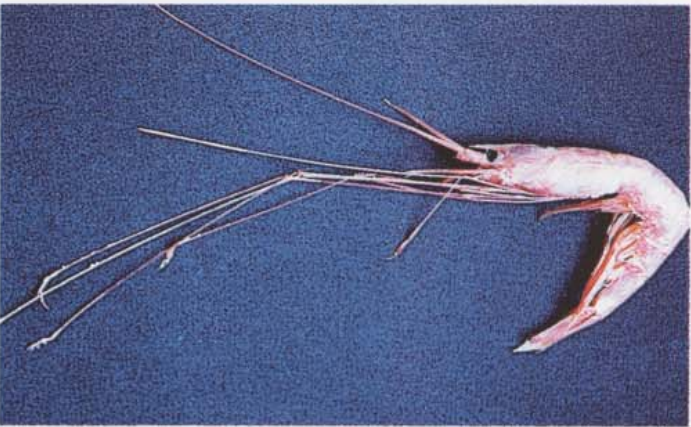
b



c



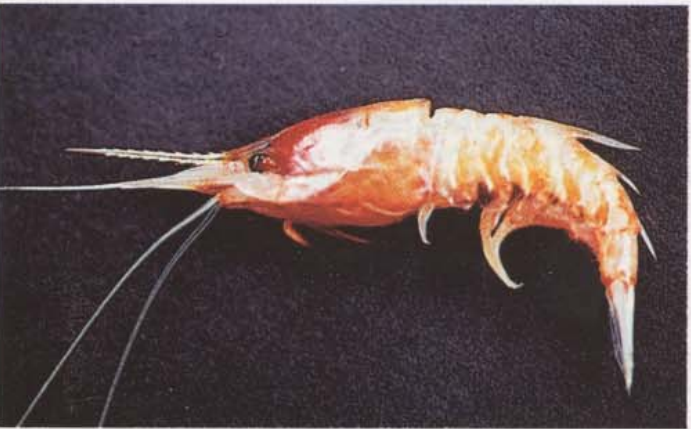
d



e



f



g



h

PLANCHE II

a) *Systellaspis debilis* (A. Milne Edwards, 1881) ($L_c=11$ mm ; $L_t=56$ mm)
Tuamotu (Fangataufa) - Dans un filet à plancton ; pélagique : 50-100 m.

b) *Systellaspis pellucida* Filhol, 1885 ($L_c=13$ mm ; $L_t=47$ mm)
Tuamotu (Hao) - Profondeur : 1020 m.

FAMILLE DES PALAEMONIDAE

c) *Periclimenes poupini* Bruce, 1989 ($L_c=9$ mm, $L_t=29$ mm) ✓
Australes (Maria, Rapa, Rurutu, Tubuai) ; Gambier ; Société (Bora Bora) ; Tuamotu (Fangataufa, Moruroa) - Petite crevette associée à une anémone, elle-même fixée sur la coquille d'un bernard l'ermite (*Sympagurus dofleini*) ; profondeur : 409-600 m.

FAMILLE DES HIPPOLYTIDAE

d) *Ligur ensiferus* (Risso, 1816) ($L_c=17$ mm, $L_t=74$ mm)
Australes (Raevavae, Rapa, Rurutu) ; Gambier ; Tuamotu (Maria) - Profondeur : 290-380 m.

e) *Lysmata amboinensis* de Man ($L_c=12$ mm ; $L_t=44$ mm)
Marquises (Ua Pou) - Espèce littorale récoltée à une profondeur inhabituelle : 120 m.

f) *Parhippolyte uveae* Borradaile, 1900 ($L_c=12$ mm ; $L_t=49$ mm)
Société (Maupiti, Raiatea) - Espèce littorale récoltée inhabituellement à 110-130 m.

FAMILLE DES PANDALIDAE

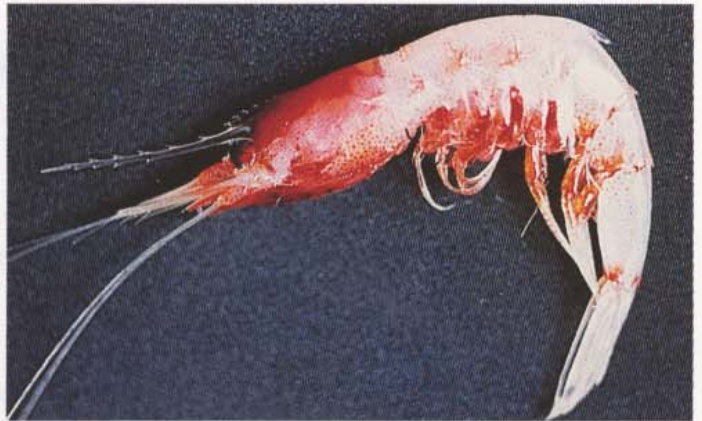
g) *Heterocarpus* aff. *ensifer* A. Milne Edwards, 1881 ($L_c=19$ mm ; $L_t=57$ mm)
Marquises (Eiao, Fatu Hiva, Hiva Oa, Tahuata, Ua Pou) - Pourrait à l'avenir être séparée de la forme typique décrite des Antilles ; profondeur : 217-730 m, abondante entre 300-400 m.

h) *Heterocarpus amacula* Crosnier, 1988 ($L_c=28$ mm ; $L_t=102$ mm) ✓
Australes (Rapa, Tubuai) ; Gambier ; Société (Tahiti) ; Tuamotu (Fangataufa, Moruroa)
- Profondeur : 250-800 m, abondante entre 450-650 m.

CRUSTACÉS PROFONDS DE POLYNÉSIE



a



b



c



d



e



f



g

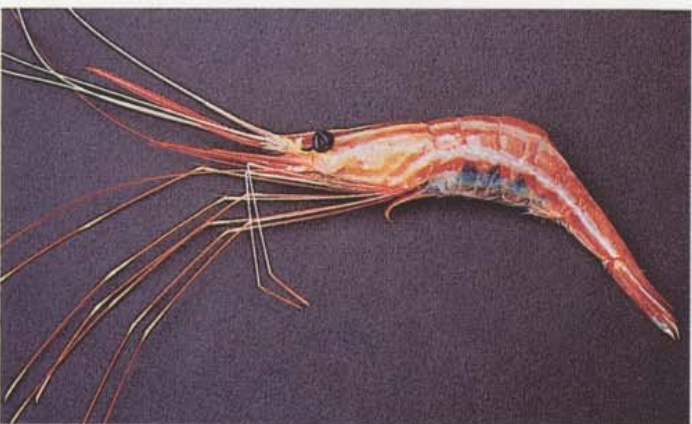
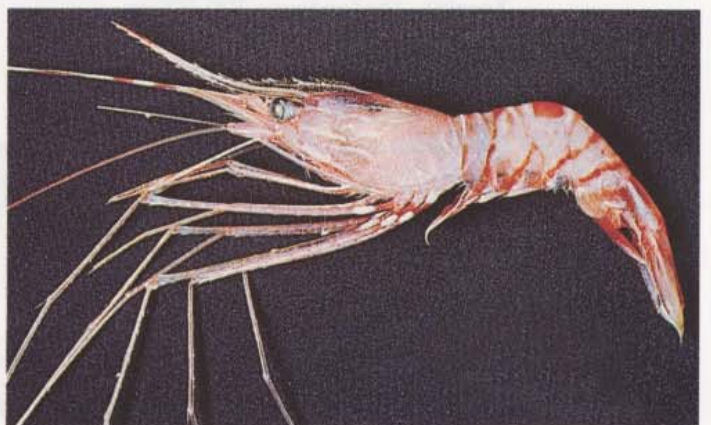
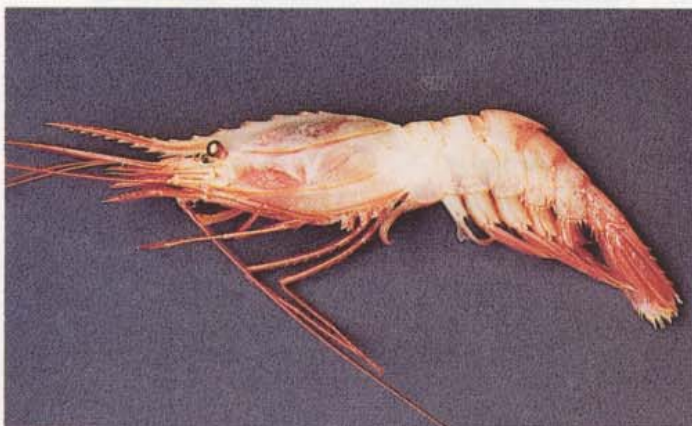


h

PLANCHE III

- a) *Heterocarpus dorsalis* Bate, 1888 ($Lc=30$ mm ; $Lt=124$ mm)
Marquises (Tahuata) ; Société (Tahiti) ; Tuamotu (Makemo) - Profondeur : 680-1025 m.
- b) *Heterocarpus laevigatus* Bate, 1888 ($Lc=44$ mm ; $Lt=151$ mm)
Australes (Rapa, Tubuai) ; Gambier ; Marquises ; Société (Bellingshausen, Huahine, Tahiti) ;
Tuamotu (Moruroa, Fangataufa) - Commercialement intéressante à cause de sa grande taille ;
profondeur : 410-1050 m, abondante entre 500-800 m.
- c) *Heterocarpus longirostris* McGilchrist, 1905 ($Lc=39$ mm ; $Lt=133$ mm)
Tuamotu (Hao, Moruroa) - Profondeur : 1010-1020 m.
- d) *Heterocarpus parvispina* de Man, 1917 ($Lc=13$ mm ; $Lt=43$ mm)
Australes ; Société ; Tuamotu (Moruroa, Fangataufa) - Distincte de *H. amacula* par une tache
latérale bien marquée sur la carapace. Profondeur 230-730 m, abondante entre 350-500 m.
- e) *Heterocarpus sibogae* de Man, 1917 ($Lc=33$ mm ; $Lt=126$ mm)
Australes (Tubuai) ; Société (Tahiti) ; Tuamotu (Moruroa) - Les deux premiers segments
abdominaux portent une carène dorsale ; profondeur : 190-950 m, abondante entre 500-850 m.
- f) *Plesionika carsini* Crosnier, 1986 ($Lc=25$ mm ; $Lt=89$ mm) ✓
Australes (Maria, Raevavae, Tubuai) ; Gambier ; Marquises (Ua Pou) ; Tuamotu (Makemo,
Moruroa, Tureia) - Profondeur : 430-600 m.
- g) *Plesionika curvata* Chan & Crosnier, 1991 ($Lc=22$ mm ; $Lt=114$ mm) ✓
Australes (Tubuai, Rapa, Rimatara) ; Gambier ; Tuamotu (Fangataufa) - Profondeur : 150-400 m.
- h) *Plesionika edwardsii* (Brandt, 1851) ($Lc=14$ mm ; $Lt=83$ mm)
Australes (Tubuai) ; Gambier ; Marquises ; Société (Tahiti) ; Tuamotu (Fangataufa, Moruroa) -
Profondeur : 220-500 m, abondante entre 250-350 m.

CRUSTACÉS PROFONDS DE POLYNÉSIE



a

b

c

d

e

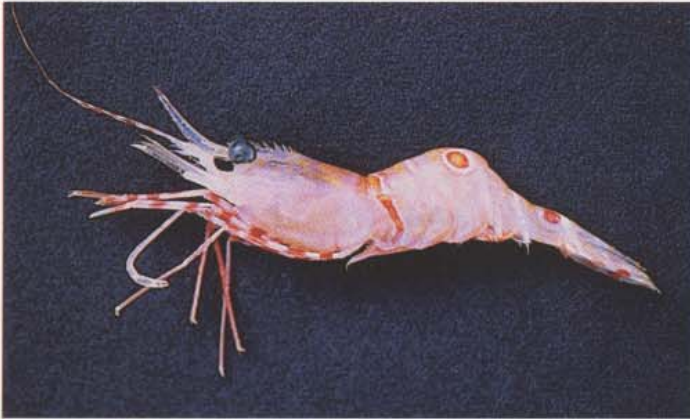
f

g

h

PLANCHE IV

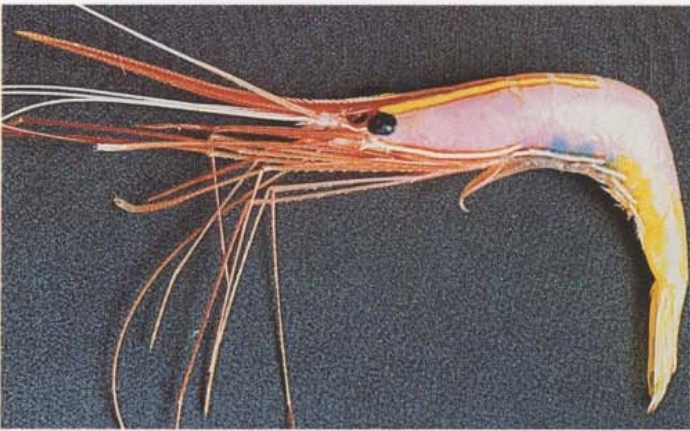
- a) *Plesionika* sp. nov. 1 Chan, en cours ($Lc=12$ mm ; $Lt=52$ mm) ✓
Australes (Rurutu) ; Tuamotu (Moruroa) - Profondeur : 200-260 m.
- b) *Plesionika fenneri* Crosnier, 1986 ($Lc=25$ mm ; $Lt=77$ mm) ✓
Australes (Rapa, Tubuai) ; Marquises ; Société ; Tuamotu (Fangataufa ; Moruroa) - Crevette la plus commune ; profondeur 260-820 m, abondante entre 500-700 m.
- c) *Plesionika flavicauda* Chan & Crosnier, 1991 ($Lc=17$ mm ; $Lt=83$ mm) ✓
Australes (Rurutu, Tubuai) ; Société (Tahiti) ; Tuamotu (Fangataufa, Moruroa, Takapoto) - Profondeur : 100-260 m.
- d) *Plesionika macropoda* Chace, 1939 ($Lc=31$ mm ; $Lt=129$ mm)
Australes (Maria) ; Marquises (Ua Pou) ; Gambier ; Société (Huahine) ; Tuamotu (Moruroa, Tureia) - Profondeur : 300-600 m.
- e) *Plesionika nesis* (Burukovsky, 1986) ($Lc=28$ mm ; $Lt=89$ mm)
Marquises (Hiva Oa) ; Société (Huahine) ; Tuamotu (Makemo, Moruroa, Fangataufa) - Profondeur 550-1080 m, abondante entre 800-1000 m, ce qui la distingue de *P. fenneri*.
- f) *Plesionika* sp. nov. 2 Chan, en cours ($Lc=13$ mm ; $Lt=43$ mm) ✓
Australes (Maria, Rurutu) ; Tuamotu (Fangataufa, Moruroa) - Profondeur : 650-710 m.
- g) *Plesionika* sp. nov. 3 Chan, en cours ($Lc=23$ mm ; $Lt=81$ mn.) ✓
Australes (Rimatara, Raevavae, Rurutu) ; Gambier ; Tuamotu (Fangataufa, Makemo, Maria, Moruroa, Tureia) - Profondeur : 280-650 m.
- h) *Plesionika* sp. nov. 4 Chan, en cours ($Lc=9$ mm ; $Lt=45$ mm) ✓
Marquises (Fatu Hiva, Tahuata) - Profondeur : 190-210 m.



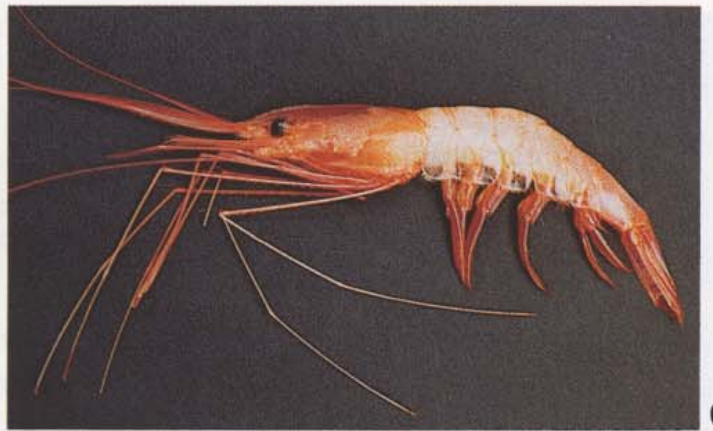
a



b



c



d



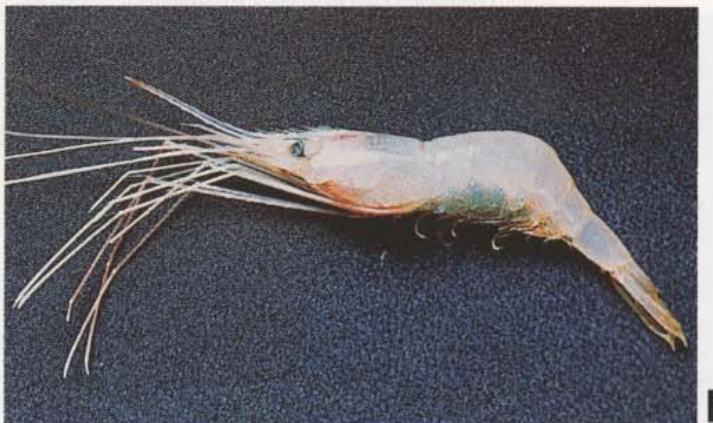
e



f



g



h

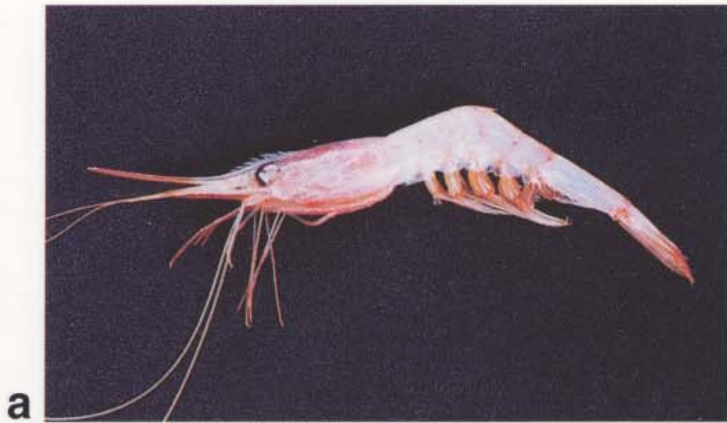
PLANCHE V

- a) *Plesionika reflexa* Chace, 1985 ($Lc=19$ mm ; $Lt=100$ mm)
 Australes (Rimatara, Tubuai) ; Marquises (Fatu Hiva) ; Gambier ; Société ; Tuamotu (Moruroa, Tureia) - Selon le Dr. CHAN cette espèce devrait prochainement être mise en synonymie avec *Plesionika ensis* A. Milne Edwards, 1881 ; profondeur : 360-910 m, abondante entre 550-700 m.
- b) *Plesionika rubrior* Chan & Crosnier, 1991 ($Lc=18$ mm ; $Lt=94$ mm) ✓
 Australes (Rimatara, Rurutu) ; Société (Maiao, Tahiti) ; Tuamotu (Takapoto, Moruroa, Nihuru, Tenarunga) - Profondeur : 120-350 m.
- c) *Plesionika sindoi* (Rathbun, 1906) ($Lc=9$ mm ; $Lt=33$ mm)
 Australes (Maria, Raevavae, Rurutu) ; Gambier ; Marquises (Fatu Hiva, Tahuata) ; Société (Bora Bora) ; Tuamotu (Fangataufa, Makemo, Moruroa) - Profondeur : 150-800 m.
- d) *Plesionika spinipes* Bate, 1888 ($Lc=15$ mm ; $Lt=71$ mm)
 Société (Maiao, Tahiti) - Profondeur : 320-600 m.
- e) *Plesionika spinidorsalis* Rathbun, 1906 ($Lc=14$ mm ; $Lt=45$ mm)
 Australes (Tubuai) ; Société (Bora Bora, Huahine) ; Gambier ; Tuamotu (Moruroa) – Profondeur 300-750 m.
- f) *Plesionika williamsi* Forest, 1964 ($Lc=25$ mm ; $Lt=123$ mn)
 Australes (Rurutu) ; Gambier ; Marquises (Eiao, Tahuata, Ua Pou) ; Société (Huahine, Motu One, Tahiti) ; Tuamotu (Fangataufa, Makemo, Marutea Sud, Moruroa) - Profondeur : 310-470 m.
- g) *Plesionika* sp. nov. 5 Chan, en cours ($Lc=9$ mm ; $Lt=42$ mn) ✓
 Tuamotu (Moruroa) - Profondeur : 250 m.

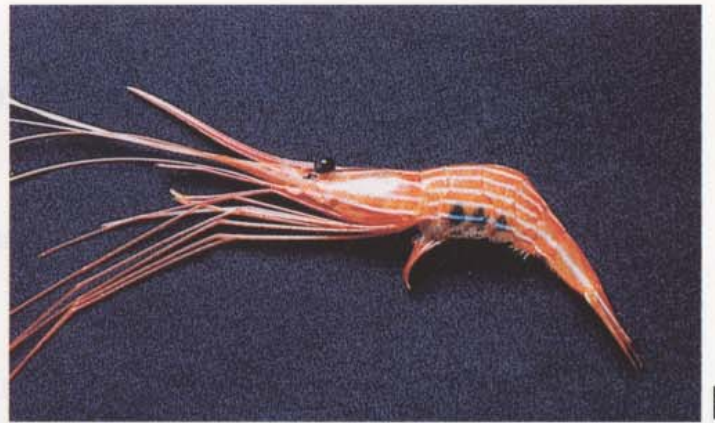
INFRA-ORDRE DES ASTACIDEA

FAMILLE DES ENOPLOMETOPIDAE

- h) *Enoplometopus* sp. nov. de Saint Laurent, en cours ($Lc=46$ mm ; $Lt=200$ mm) ✓
 Marquises (Hiva Oa, Ua Pou) - Profondeur : 100-120 m.



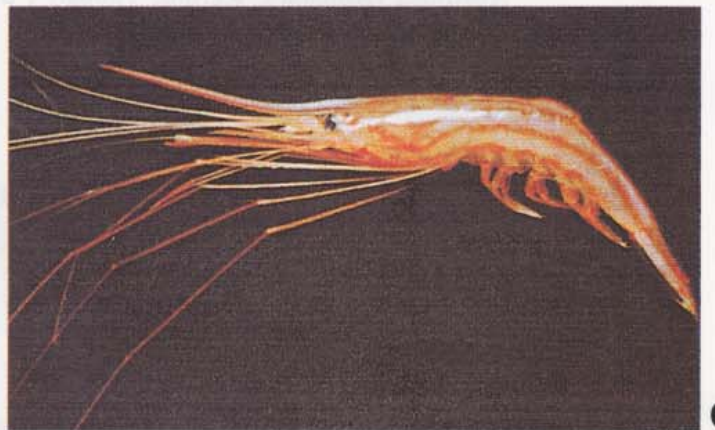
a



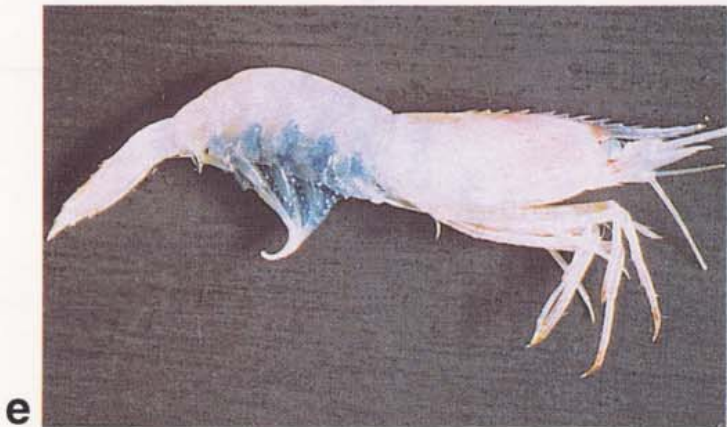
b



c



d



e



f



g



h

PLANCHE VI

- a & b) *Hoplometopus* sp. nov. de Saint Laurent, en cours ($Lc=29$ mm ; $Lt=120$ mm) ✓
 Australes (Rurutu) - Profondeur : 80 m.
- c) *Hoplometopus gracilipes* de Saint Laurent, 1988 ($Lc=51$ mm ; $Lt=237$ mm) ✓
 Australes (Rimatara, Rurutu, Tubuai) ; Société (Bora Bora> Tupai) ; Tuamotu (Fangataufa Moruroa) - Profondeur : 125-280 m.

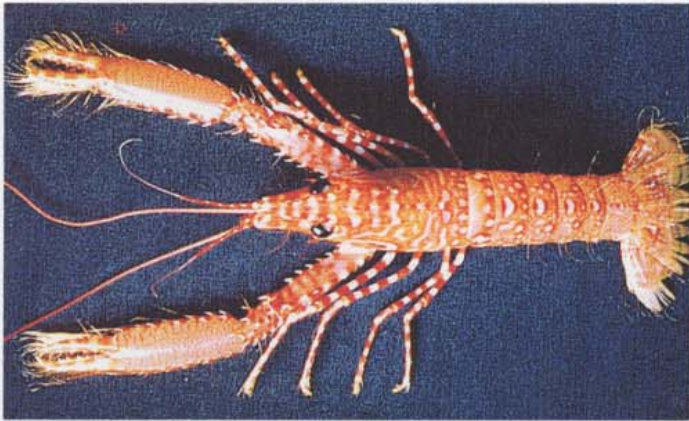
INFRA-ORDRE DES PALINURIDEA

FAMILLE DES PALINURIDAE

- d) *Justitia longimanus* (H. Milne Edwards, 1837) ($Lc=51$ mm ; $Lt=240$ mm)
 Australes (Rurutu) ; Société (Bora Bora, Raiatea, Tahiti) ; Tuamotu (Makemo, Maria, Tenarunga)
 - Grandes pinces uniquement chez le mâle ; profondeur : 62-190 m.
- e) *Justitia vericeli* Poupin, 1994 ($Lc=57$ mm ; $Lt=185$ mm) ✓
 Tuamotu (Makemo, Moruroa, Tenarunga) - Profondeur : 160-320 m.
- f) *Palinustus unicornutus* Berry, 1979 ($Lc=52$ mm ; $Lt=231$ mm)
 Tuamotu (Fangataufa) - Profondeur : 250 m.
- g) *Puerulus angulatus* (Bate, 1888) ($Lc=44$ mm ; $Lt=156$ mm)
 Marquises (Tahuata) - Profondeur : 320-430 m.

FAMILLE DES SYNAXIDAE

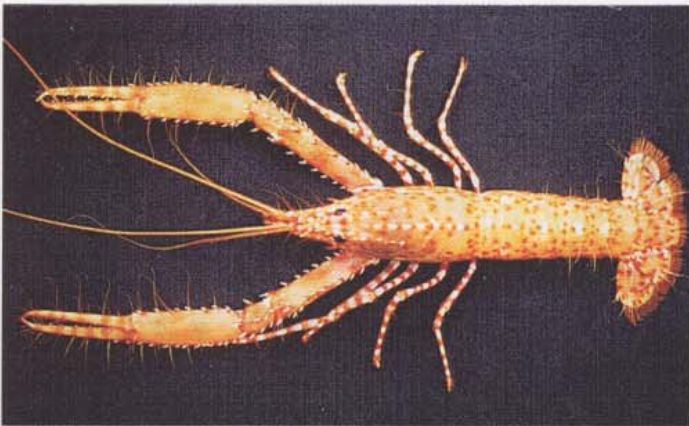
- h) *Palibythus magnificus* Davie, 1990 ($Lc=100$ mm ; $Lt=300$ mm)
 Société (Tahiti) - Récoltes du navire *Tainui*, octobre 1978 ; photographie Alain MICHEL,
 CNEXO/ Tahiti. Profondeur : 70-240 m.



a



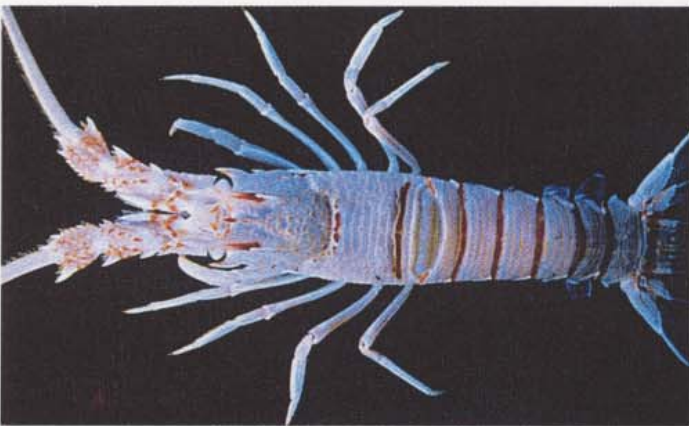
b



c



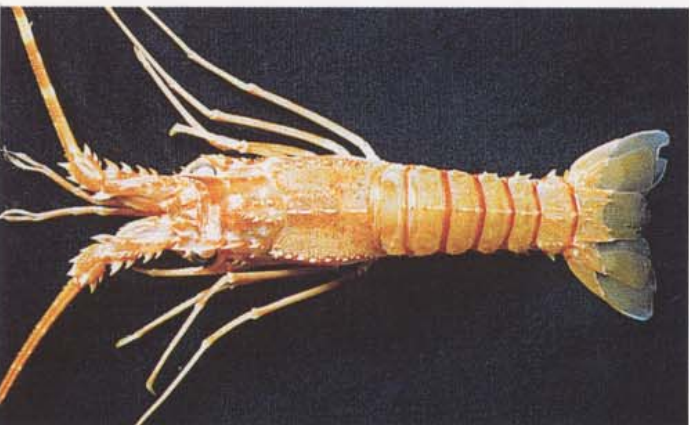
d



e



f



g



h

PLANCHE VII

FAMILLE DES SCYLLARIDAE

- a) *Scyllarus aurora* Holthuis, 1981 ($Lt=35$ mm ; $Lt=125$ mm) ✓
Australes (sauf Rapa) ; Gambier ; Marquises ; Société ; Tuamotu - Commune ; profondeur : 90-300 m.
- b) *Scyllarus rapanus* Holthuis, 1993 ($Lc=26$ mm ; $Lt=76$ mm) ✓
Australes (Rapa) - Endémique de Rapa. Profondeur : 250-300 m.

INFRA-ORDRE DES ANOMURA

FAMILLE DES DIOGENIDAE

- c) *Bathynarius albicinctus* (Alcock, 1905) ($Lé=9$ mm ; $Lt=52$ mm)
Australes (Rurutu) ; Marquises (Fatu Hiva) ; Tuamotu (Fangataufa) - Profondeur : 125-250 m.
- d) *Bathynarius pacificus* Forest, 1992 ($Lé=10$ mm ; $Lt=62$ mm) ✓
Marquises (Fatu Hiva) ; Tuamotu (Fangataufa) - Profondeur : 210-330 m.
- e) *Ciliopagurus major* Forest, 1995 ($Lé=13$ mm ; $Lt=85$ mm) ✓
Tuamotu (Makemo, Takapoto, Vanavana) - Profondeur : 240-280 m.
- f) *Ciliopagurus pacificus* Forest, 1995 ($Lé=13$ mm ; $Lt=70$ mm) ✓
Australes (Tubuai) ; Tuamotu (Fangataufa, Moruroa, Tuanake) - Profondeur : 120-480 m.
- g) *Ciliopagurus plessisi* Forest, 1995 ($Lé=13$ mm ; $Lt=67$ mm) ✓
Tuamotu (Fangataufa, Moruroa, Vanavana) - Profondeur : 160-240 m.
- h) *Dardanus australis* Forest & Morgan, 1991 ($Lé=23$ mm ; $Lt=156$ mm)
Australes (Rapa) - Espèce sublittorale ; profondeur : 70-115 m.

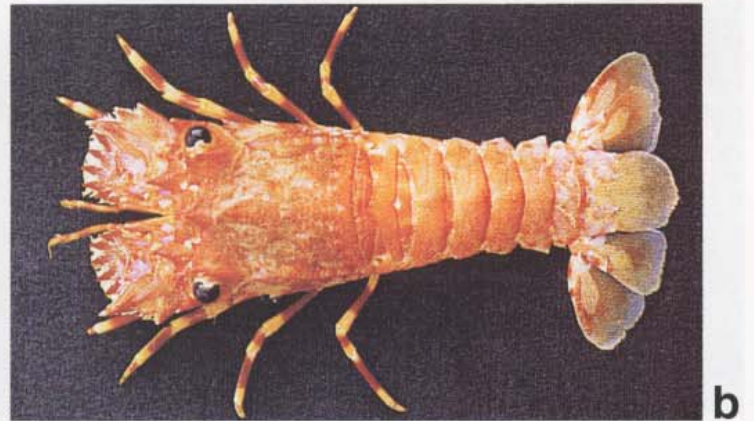
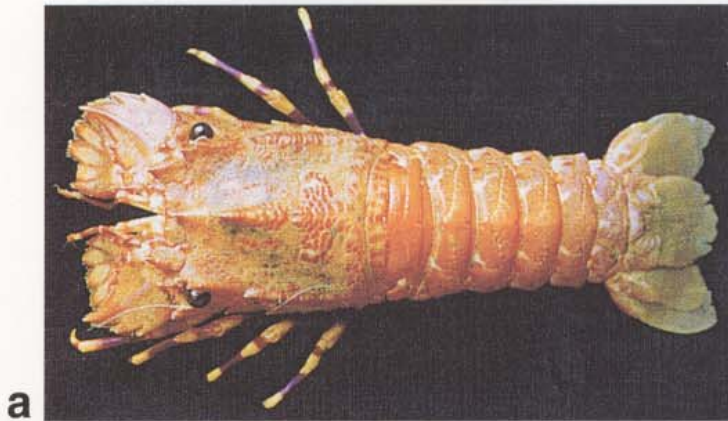


PLANCHE VIII

- a) *Dardanus gemmatus* (H. Milne Edwards, 1848) ($Lé=21$ mm ; $Lt=89$ mm)
 Australes (Maria) ; Marquises (Ua Huka) ; Société (Moorea, Tahiti) ; Tuamotu (Manihi?, Taiaro) -
 Espèce littorale à sublittorale (0-25m).
- b) *Dardanus megistos* (Herbst, 1804) ($Lé=18$ mm ; $Lt=75$ mm)
 Société (Tahiti) ; Tuamotu (Hao, Raroia, Tagatau, Taiaro) - Littorale à sublittorale (0-25m).
- c) *Dardanus pedunculatus* (Herbst, 1804) ($Lé=18$ mm ; $Lt=92$ mm)
 Australes (Tubuai) ; Tuamotu (Moruroa) - La couleur de ce spécimen est atténuée par la fixation à
 l'alcool. Espèce littorale à sublittorale (65m).
- d) *Dardanus brachyops* Forest, 1962 ($Lé=14$ mm ; $Lt=98$ mm)
 Marquises (Tahuata) ; Société (Bora Bora, Maupiti) - Sublittorale ; profondeur : 110-300 m.
- e) *Strigopagurus poupini* Forest, 1995 ($Lé=16$ mm ; $Lt=84$ mm) ✓
 Australes (Raevavae, Rapa) ; Marquises (Fatu Hiva) - Profondeur : 200-350 m.

FAMILLE DES PAGURIDAE

- f) *Nematopagurus* cf. *spinulosensoris* McLaughlin & Brock, 1974 ($Lé=7$ mm ; $Lt=52$ mm)
 Tuamotu (Moruroa, Fangataufa) - Profondeur (220-290 m)
- g) *Solitariopagurus triprobolus* Poupin & McLaughlin, 1996 ($Lé=10$; $l=11$; $Lt=42$ mm) ✓
 Australes (Maria, Tubuai, Rurutu) ; Gambier ; Société (Maiao) ; Tuamotu (Akiaki, Fangataufa,
 Maria, Moruroa, Vanavana) - Profondeur : 200-380 m.

FAMILLE DES PARAPAGURIDAE

- h) *Sympagurus affinis* (Henderson, 1888) ($Lé=6$ mm ; $Lt=43$ mm)
 Australes (Rurutu) - Profondeur : 710 m.



PLANCHE IX

- a) *Sympagurus boletifer* (de Saint Laurent, 1972) ($Lé=6$ mm ; $Lt=30$ mm)
 Australes (Raevavae) ; Tuamotu (Fangataufa) - Profondeur : 220-350 m.
- b) *Sympagurus bougainvillei* Lemaitre, 1994 ($Lé=12$ mm ; $Lt=73$ mm) ✓
 Marquises (Tahuata) ; Tuamotu (Makemo) - Profondeur : 190-280 m.
- c) *Sympagurus dofleini* (Balss, 1912) ($Lé=17$ mm ; $Lt=116$ mm)
 Australes (Raevavae, Rapa, Rurutu) ; Gambier ; Tuamotu (Moruroa) - Profondeur : 470-720 m.
- d) *Sympagurus poupini* Lemaitre, 1994 ($Lé=16$ mm ; $Lt=113$ mm) ✓
 Tuamotu (Makemo) - Profondeur : 300-600 m.
- e) *Sympagurus trispinosus* (Balss, 1911) ($Lé=13$ mm ; $Lt=91$ mm)
 Tuamotu (Makemo) - Profondeur : 580-750 m.
- f) *Sympagurus tuamotu* Lemaitre, 1994 ($Lé=5$ mm ; $Lt=50$ mm) ✓
 Australes (Raevavae) ; Tuamotu (Tureia) - Profondeur : 400-760 m.
- g) *Sympagurus wallisi* Lemaitre, 1994 ($Lé=12$ mm ; $Lt=73$ mm) ✓
 Tuamotu (Fangataufa, Makemo, Moruroa, Takapoto, Vanavana) - Distincte de *S. bougainvillei*
 par l'absence de point rouge sur les pattes ; profondeur : 220-300 m.

FAMILLE DES GALATHEIDAE

- h) *Leiogalatea laevirostris* (Balss, 1913) ($Lé=6$ mm ; $Lt=21$ mm)
 Tuamotu (Fakarava) - Profondeur : 398 m ; det. K. BABA.



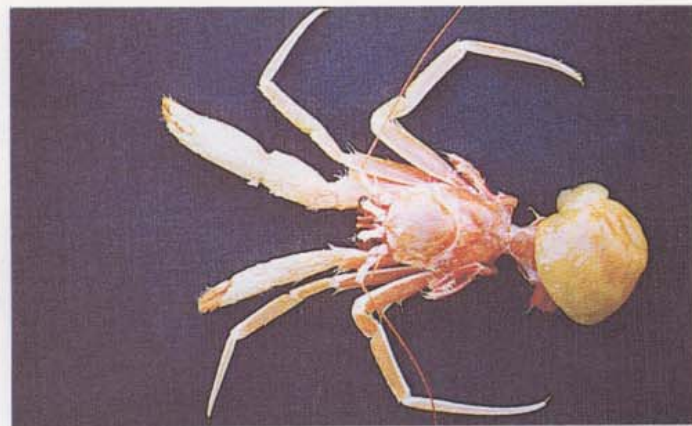
a



b



c



d



e



f



g



h

PLANCHE X

- a) *Munida amathea* Macpherson & de Saint Laurent, 1991 ($Lc=25$ mm ; $Lt=113$ mm) ✓
Australes (Maria, Rapa) ; Gambier ; Tuamotu (Fangataufa, Makemo, Marutea Sud, Moruroa) -
Profondeur : 300-800 m.
- b & c) *Munida distiza* Macpherson, 1994 (b - $Lc=22$ mm ; $Lt=108$ mm ; c - $Lt=41$ mm)
Tuamotu (Moruroa) - Caractérisée par une large tache rouge en avant du sternum thoracique (c).
Comme cela est souvent vérifié chez les Galatheidae, les pinces de l'adulte (b) sont
proportionnellement beaucoup plus développées que celles du juvénile (c) ; profondeur : 290 m.
- d) *Munida elegantissima* de Man, 1902 ($Lt=5$ mm ; $Lt=16$ mm)
Marquises (Eiao) - Profondeur : 55 m.
- e) *Munida hystrix* Macpherson & de Saint Laurent, 1991 ($Lc=18$ mm ; $Lt=79$ mm) ✓
Tuamotu (Moruroa) - Profondeur : 100-290 m.
- f) *Munida lenticularis* Macpherson & de Saint Laurent, 1991 ($Lc=14$ mm ; $Lt=50$ mm) ✓
Tuamotu (Moruroa) - Profondeur : 200-290 m.
- g) *Munida longicheles* Macpherson & de Saint Laurent, 1991 ($Lc=14$ mm ; $Lt=49$ mm) ✓
Tuamotu (Moruroa) - Profondeur : 439 m.
- h) *Munida ocellata* Macpherson & de Saint Laurent, 1991 ($Lc=15$ mm ; $Lt=67$ mm) ✓
Australes (Maria, Raevavae) ; Gambier ; Société (Raiatea) ; Tuamotu (Akiaki, Maria, Moruroa) -
Profondeur : 200-380 m.

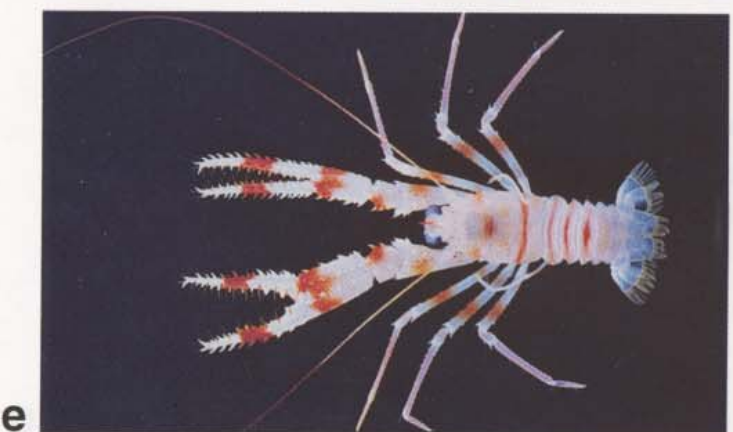


PLANCHE XI

- a) *Munida plexaura* Macpherson & de Saint Laurent, 1991 ($Lc=15$ mm) ✓
 Australes (Raevavae) ; Tuamotu (Fakarava, Moruroa) - Profondeur : 350-398 m.
- b) *Munida profunda* Macpherson & de Saint Laurent, 1991 ($Lc=17$ mm ; $Lt=57$ mm) ✓
 Tuamotu (Fangataufa) - Profondeur : 1000-1050 m.
- c) *Munida rubella* Macpherson & de Saint Laurent, 1991 ($Lc=12$ mm ; $Lt=52$ mm) ✓
 Australes (Rimatara) ; Société (Tahiti) ; Tuamotu (Fangataufa, Moruroa) - Profondeur : 500-700 m.
- d) *Munida rubrovata* Macpherson & de Saint Laurent, 1991 ($Lc=12,5$ mm ; $Lt=49$ mm) ✓
 Australes (Raevavae, Rimatara) ; Société (Moorea) ; Tuamotu (Fangataufa, Moruroa) – Profondeur : 300-700 m.
- e) *Munida* sp. cf. *pilosimanus* Baba, 1969 ($Lc=28$ mm ; Lt rostre-queue=80 mm)
 Société (Bellingshausen, Moorea) - Profondeur : 430-500 m.
- f) *Munida* sp. cf. *solae* Baba, 1986 ($Lc=18$ mm, Lt rostre-queue=34 mm)
 Australes (Maria) - Profondeur : 680 m.
- g) *Sadayoshia* aff. *edwardsii* Miers, 1884 ($Lc=6$ mm ; $Lt=17$ mm)
 Tuamotu (Moruroa) - Profondeur : 140 m.

FAMILLE DES CHIROSTYLIDAE

- h) *Eumunida keijii* de Saint Laurent & Macpherson, 1990 ($Lc=31$ mm ; Lt rostre-queue=80 mm)
 Tuamotu (Fakarava) - Profondeur : 460 m.



a



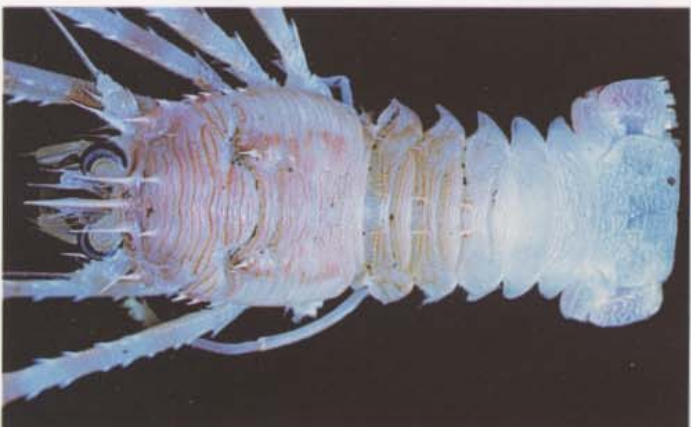
b



c



d



e



f



g



h

PLANCHE XII

- a) *Eumunida treguieri* Saint Laurent & Poupin, 1996 ($L_c=42$ mm ; $L_t=199$ mm) ✓
 Australes (Raevavae, Rurutu, Tubuai) ; Société (Bora Bora) ; Tuamotu (Maria, Moruroa) -
 Profondeur : 560-710 m.

FAMILLE DES LITHODIDAE

- b) *Lithodes megacantha* Macpherson, 1991 ($L_c=59$ mm ; $L_t=295$ mm) ✓
 Société (Huahine, Moorea) ; Tuamotu (Moruroa) - Profondeur : 980-1040 m.

FAMILLE DES ALBUNEIDAE

- c) *Albunea* sp. cf. *symnysta* (Linné, 1758) ($L_c=12$ mm ; $L_t=15$ mm)
 Marquises (Eiao, Fatu Hiva) - Profondeur : 100 m.

INFRA-ORDRE DES BRACHYURA

FAMILLE DES DROMIIDAE

- d) *Dromia wilsoni* (Fulton & Grant, 1902) ($L=45$ mm ; $l=64$ mm)
 Australes (Raevavae) ; Marquises (Tahuata) ; Tuamotu (Makemo, Takapoto) - Profondeur : 190-
 350 m.
- e) *Sphaerodromia ducoussoi* McLay, 1991 ($L=43$ mm, $l=43$ mm) ✓
 Tuamotu (Moruroa, Tuanake) - Profondeur : 400-450 m.

FAMILLE DES DYNOMEMDAE

- f) *Dynomene tanensis* Yokoya, 1933 ($L=28$ mm ; $l=30$ mm)
 Tuamotu (Fangataufa) - Profondeur : 310 m.

FAMILLE DES HOMOLIDAE

- g) *Homola ikedai* Sakai, 1979 ($L=14$ mm ; $l=12$ mm)
 Marquises (Tahuata), Tuamotu (Makemo, Moruroa) - Profondeur : 350-600 m.
- h) *Homola orientalis* Henderson, 1888 *s.l.* ($L=22$ mm ; $l=17$ mm)
 Australes (Tubuai, Raevavae, Rurutu) ; Société (Bora Bora, Maiao) ; Tuamotu (Akiaki,
 Fangataufa, Marutea Sud, Nihuru, Takapoto, Tuanake) - Profondeur : 120-330 m.

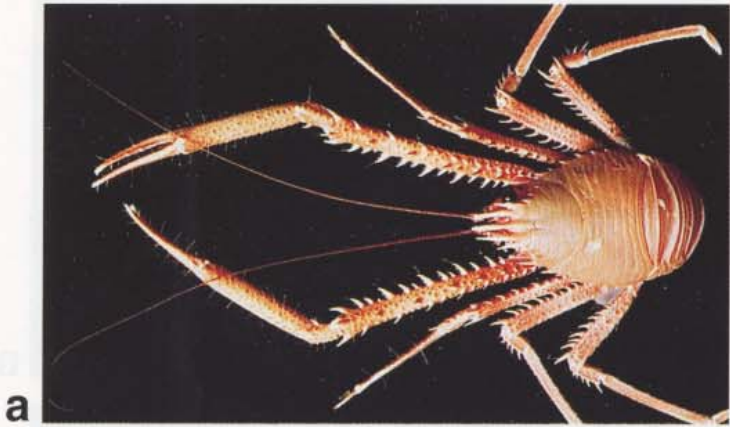


PLANCHE XIII

- a) *Hypsophrys* aff. *murotoensis* Sakai, 1979 ($L=22$ mm ; $l=17$ mm)
Marquises (Nuku Hiva) – Profondeur : 346 m.
- b) *Hypsophrys inflata* Guinot & Richer de Forges, 1981 ($L=19$ mm ; $l=15$ mm) ✓
Tuamotu (Hao, Makemo, Moruroa, Reao) – Profondeur : 350-1020 m.
- c) *Hypsophrys personata* Guinot & Richer de Forges, 1981 ($L=50$ mm ; $l=40$ mm) ✓
Australes (Marotiri, Rapa, Raevavae, Rimatara, Rurutu) ; Gambier ; Société (Bora Bora, Mopelia) ; Tuamotu (Fangataufa, Moruroa) – Profondeur : 450-810 m.
- d) *Moloha* aff. *majora* (Kubo, 1936) ($L=54$ mm ; $l=40$ mm)
Marquises (Fatu Hiva) – Profondeur : 270 m.
- e) *Yaldwynopsis* aff. *spinimanus* (Griffin, 1965) ($L=34$ mm ; $l=25$ mm)
Tuamotu (Fangataufa) – Profondeur : 270 m.

FAMILLE DES LATREILLIIDAE

- f) *Latreillia* aff. *phalangium* de Haan ($L=11$ mm, $l=6$ mm) ,
Tuamotu (Moruroa) – Profondeur : 470 m.

FAMILLE DES RANINIDAE

- g) *Notopoides latus* Henderson, 1888 ($L=46$ mm ; $l=34$ mm)
Tuamotu (Fangataufa) – Profondeur : 290 m.
- h) *Notosceles chimmonis* Bourne, 1922 ($L=16$ mm ; $l=10$ mm)
Marquises (Eiao) - Profondeur: 54-101 m.



a



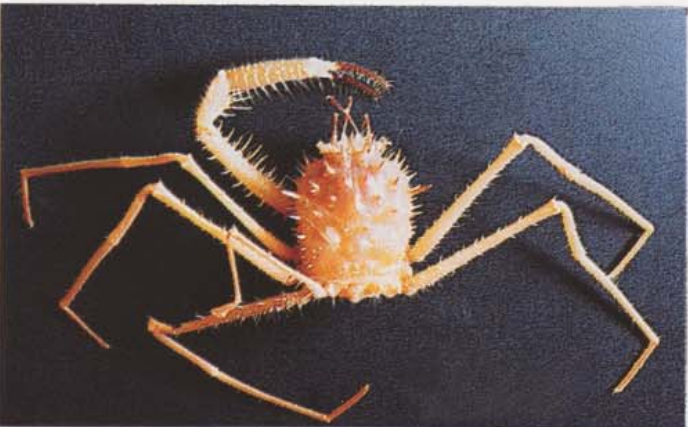
b



c



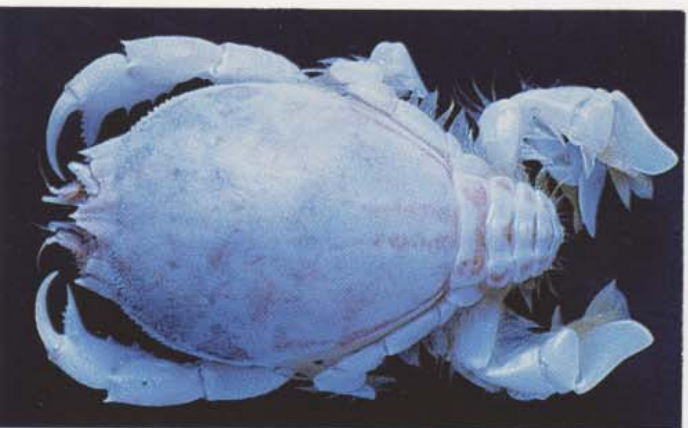
d



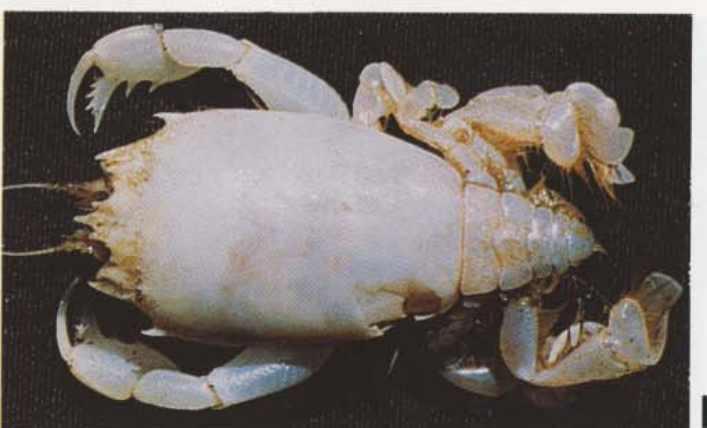
e



f



g



h

PLANCHE XIV

a) *Notosceles viaderi* Ward, 1942 ($L=39$ mm ; $l=27$ mm)

Australes (Maria) ; Société (Tupai) ; Tuamotu (Makemo) – Profondeur : 120-245 m.

b) *Ranina ranina* (Linné, 1758) ($L=15$ mm ; $l=19$ mm)

Marquises (Eiao, Fatu Hiva, Nuku Hiva) - Espèce littorale à sublittorale ; spécimen juvénile récolté à 100 m.

FAMILLE DES POUPINIIDAE

c) *Poupinia hirsuta* Guinot, 1990 ($L=48$ mm ; $l=38$ mm) ✓

Société (Raiatea) – Profondeur : 440 m.

FAMILLE DES CALAPPIDAE

d) *Calappa* sp. nov. Galil, en cours ($L=59$ mm ; $l=94$ mm) ✓

Marquises (Fatu Hiva, Hiva Oa, Ua Pou) – Profondeur : 100-120 m.

FAMILLE DES LEUCOSIIDAE

e) *Oreotlos potanus* Tan & Ng, 1992 ($L=7$ mm ; $l=12$ mm) ✓

Marquises (Eiao) – Profondeur : 101 m.

f) *Randallia serenei* Richer de Forges, 1983 ($L=30$ mm ; $l=30$ mm) ✓

Marquises (Eiao, Fatu Hiva, Hiva Oa) ; Société (Bellingshausen, Bora Bora, Huahine, Tahiti) – Profondeur : 256-580 m.

FAMILLE DES MAJIDAE

g & h) *Cyrtomaia ihlei* Guinot & Richer de Forges, 1982 ($L=32$ mm ; $l=37$ mm)

Société (Bora Bora, Raiatea, Tahiti) ; Tuamotu (Moruroa) – Profondeur : 490-720 m.



a



b



c



d



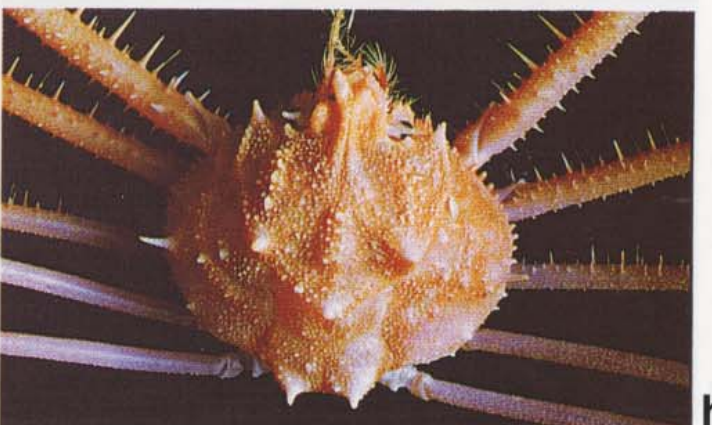
e



f



g



h

PLANCHE XV

- a) *Cyrtomaia* sp. nov. cf. *ihlei* Guinot & Richer de Forges, 1982 ($L=32$ mm ; $l=41$ mm) ✓
Tuamotu (Fangataufa, Moruroa) - Distincte de *C. ihlei* par sa carapace, lisse : 600-780 m.
- b) *Naxioides teatui* Poupin, 1995 ($L=36$ mm ; $l=27$ mm) ✓
Société (Tahiti, Tupai) - Profondeur : 90-400 m.
- c) *Naxioides vaitahu* Poupin, 1995 ($L=58$ mm ; $l=46$ mm) ✓
Marquises (Fatu Hiva, Fatu Huku, Tahuata) – Profondeur : 110-210 m.

FAMILLE DES PARTHENOPIDAE

- d) *Parthenope contrarius* (Herbst, 1796) ($L=29$ mm ; $l=26$ mm)
Marquises (Eiao) - Détermination J. POUPIN ; profondeur : 42 m.
- e) *Parthenope poupini* Garth, 1992 ($L=27$ mm ; $l=35$ mm) ✓
Australes (Maria) ; Société (Bora Bora) ; Tuamotu (Fangataufa, Maria, Moruroa) – Profondeur : 520-720 m.
- f) *Parthenope stellata* Rathbun, 1906 ($L=43$ mm ; $l=63$ mm)
Tuamotu (Moruroa) – Profondeur : 319 m.

FAMILLE DES CANCRIDAE

- g) *Platepistoma balsii* (Zarenkov, 1990) ($L=50$ mm ; $l=64$ mm)
Australes (Raevavae, Rapa, Rimatara, Rurutu) ; Marquises (Eiao) – Profondeur : 295-550 m.

FAMILLE DES GERYONIDAE

- h) *Chaceon australis* Manning, 1993 ($L=78$ mm ; $l=93$ mm) ✓
Australes (Rapa) – Profondeur : 870 m.

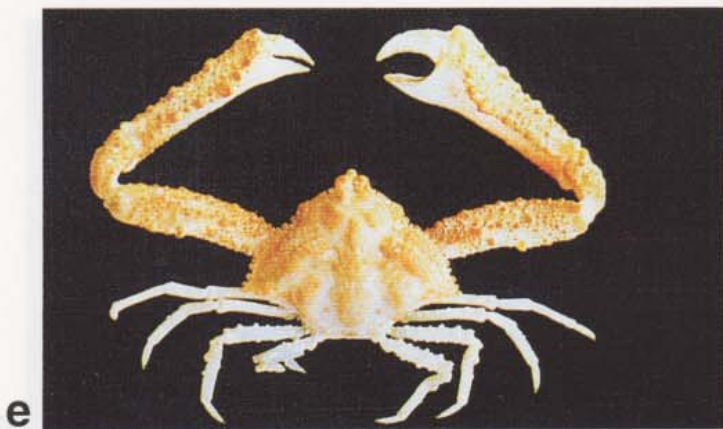
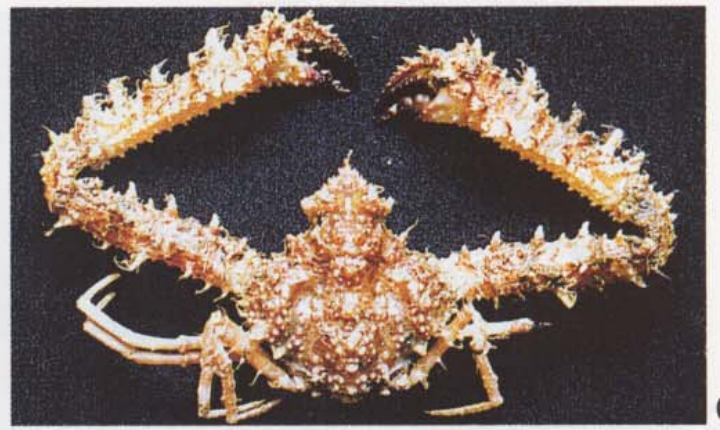
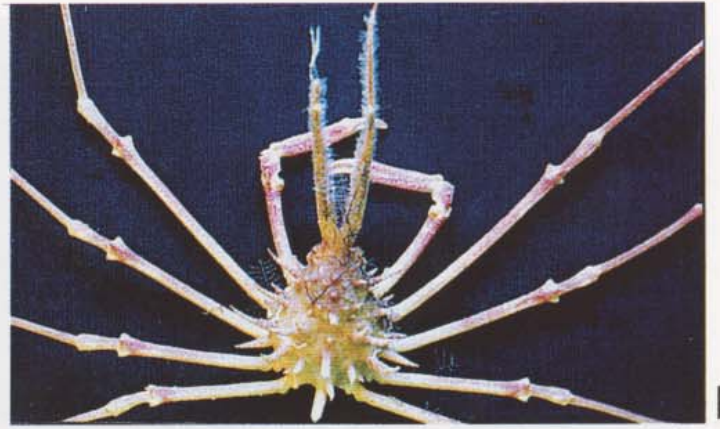
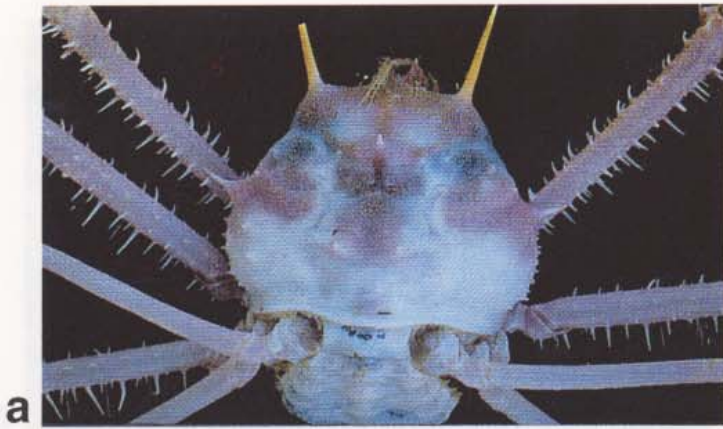


PLANCHE XVI

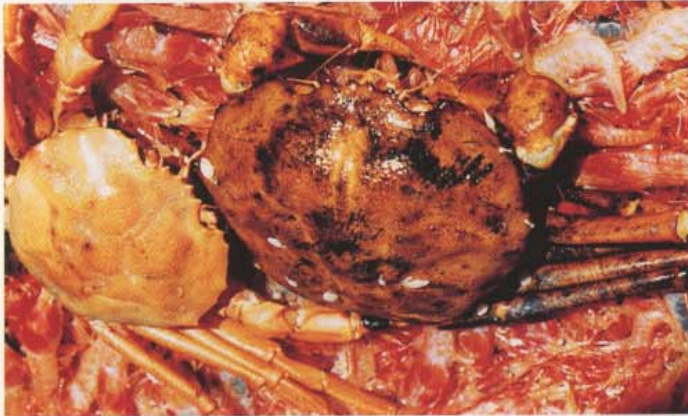
- a) *Chaceon poupini* Manning, 1992 (gros sp. : $L \approx 40$ mm ; $l \approx 160$ mm) ✓
Marquises (Eiao, Fatu Hiva, Fatu Huku, Hiva Oa, Tahuata, Ua Huka, Ua Pou) – Photographié
avec des crevettes *Heterocarpus* aff. *ensifer* ; profondeur : 370-1050 m.

FAMILLE DES GONEPLACIDAE

- b) *Carcinoplax* aff. *cooki* Rathbun, 1906 ($L=13$ mm ; $l=17$ mm)
Société (Moorea) ; Tuamotu (Fangataufa, Moruroa) – Profondeur : 250-510 m.
- c) *Carcinoplax* aff. *crossneri* Guinot & Richer de Forges, 1981 ($L \approx 12$ mm ; $l \approx 16$ mm.)
Tuamotu (?Fangataufa, Maria, Moruroa) – Profondeur : 560-670 m.
- d) *Carcinoplax* aff. *verdensis* Rathbun, 1914 ($L=11$ mm ; $l=12$ mm)
Tuamotu (Hao, Moruroa) – Profondeur : 500-680 m.
- e) *Intesius* sp. nov. Davie, en cours ($L=41$ mm ; $l=46$ mm) ✓
Société (Maiao) – Profondeur : 500 m.

FAMILLE DES PORTUNIDAE

- f) *Charybdis paucidentata* A. Milne Edwards, 1861 ($L=45$ mm ; $l=58$ mm)
Marquises (Hiva Oa, Tahuata) ; Tuamotu (Taiaro) - Profondeur (0-100 m).
- g & h) *Lupocycclus quinquedentatus* Rathbun, 1906 ($L=36$ mm ; $l=48$ mm)
Australes (Maria, Rurutu) ; Marquises (Nuku Hiva) ; Société (Bora Bora) – Profondeur : 80-110 m.



a



b



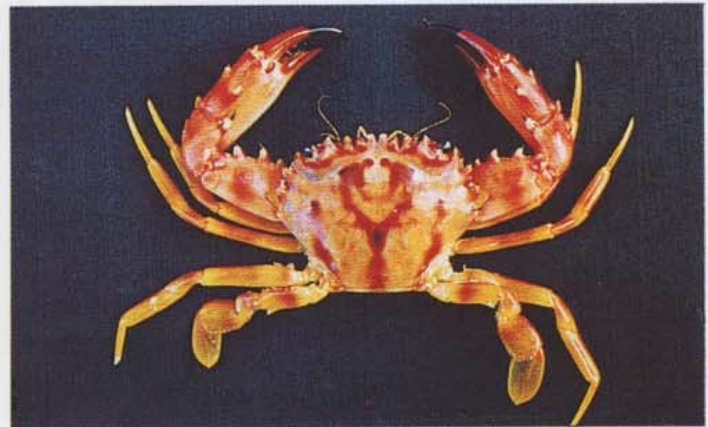
c



d



e



f



g



h

PLANCHE XVII

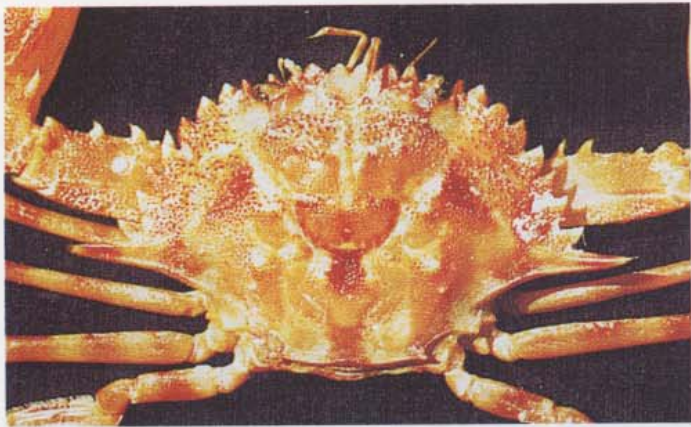
- a) *Parathranites hexagonum* Rathbun, 1906 ($L=22$ mm ; $l=30$ mm)
Marquises (Eiao) ; Tuamotu (Vanavana) – Profondeur : 155-240 m.
- b) *Portunus nipponensis* Sakai, 1938 ($L=31$ mm ; $l=51$ mm)
Tuamotu (Moruroa) – Profondeur : 130 m.
- c) *Portunus* sp. nov. cf. *nipponensis* Moosa & Crosnier, en cours ($L=31$ mm ; $l=47$ mm) ✓
Australes (Rurutu) ; Tuamotu (Fangataufa, Marutea Sud, Moruroa, Vanavana) - Examen du pléopode mâle indispensable pour distinguer cette espèce de la précédente ; profondeur : 130-260 m.
- d) *Thalamita macrospinifera* Rathbun, 1911 ($L=17$ mm ; $l=24$ mm)
Australes (Rurutu) ; Marquises (Eiao, Hiva Oa) ; Société (Raiatea) ; Tuamotu (Makemo, Moruroa) – Profondeur : 80-160 m.
- e) *Thalamita mitsiensis* Crosnier, 1962 ($L=22$ mm ; $l=29$ mm)
Australes (Rurutu) – Profondeur : 80 m.
- f) *Thalamita philippinensis* Stephenson & Rees, 1967 ($L=10$ mm ; $l=18$ mm)
Australes (Rurutu) ; Tuamotu (Moruroa) – Profondeur : 95-130 m.
- g) *Thalamita picta* Stimpson, 1858 ($L=21$ mm ; $l=29$ mm)
Marquises (Hiva Oa, Nuku Hiva, Tahuata) ; Gambier? ; Société (Raiatea, Tahiti) ; Tuamotu (Fakarava, Makatea, Mataiva, Raroia, Takapoto) – Profondeur : 48-130 m.
- h) *Thalamita spinifera* Borradaile, 1903 ($L=24$ mm ; $l=33$ mm)
Australes (Raevavae, Tubuai) ; Marquises (Eiao, Fatu Hiva, Nuku Hiva) ; Tuamotu (Makemo) – Profondeur : 40-200 m.



a



b



c



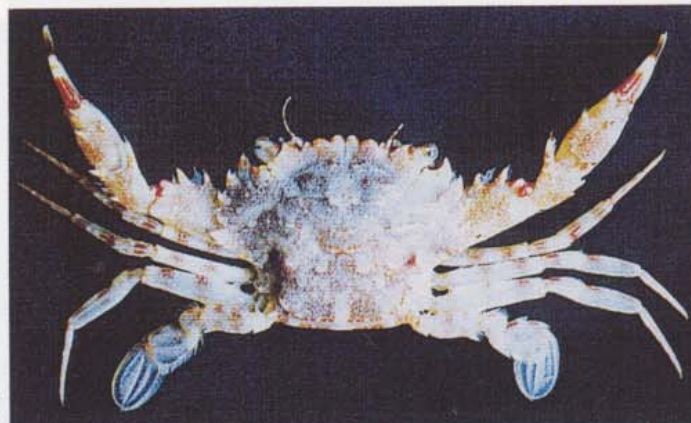
d



e



f



g



h

PLANCHE XVIII

FAMILLE DES XANTHIDAE

SOUS-FAMILLE DES TRICHIINAE

- a) *Banareia fatuhiva* Davie, 1993 ($L=30$ mm ; $l=40$ mm) ✓
Marquises (Fatu Hiva, Tahuata) – Profondeur : 190-250 m.

SOUS-FAMILLE DES LIOMERINAE

- b) *Meriola rufomaculata* Davie, 1993 ($L=20$ mm ; $l=32$ mm) ✓
Tuamotu (Fangataufa, Vanavana) - Profondeur : 240-270 m.

SOUS-FAMILLE DES EUXANTHINAE

- c) *Alainodaeus akiaki* Davie, 1993 ($L=13$ mm ; $l=19$ mm) ✓
Australes (Maria, Raevavae, Rimatara, Rurutu) ; Tuamotu (Akiaki) - Profondeur : 230-350 m.
- d) *Alainodaeus rimatara* Davie, 1993 ($L=16$ mm ; $l=22$ mm) ✓
Australes (Raevavae, Rimatara) ; Tuamotu (Akiaki, Fangataufa, Hao, Takapoto) – Profondeur : 90-350 m.
- e) *Epistocavea mururoa* Davie, 1993 ($L=23$ mm ; $l=33$ mm) ✓
Australes (Raevavae, Rurutu, Tubuai) ; Société (Bora Bora) ; Tuamotu (Moruroa, Vanavana)
Profondeur : 100-240 m.
- f) *Hypocolpus mararae* Crosnier, 1991 ($L=20$ mm ; $l=31$ mm) ✓
Société (Raiatea) ; Tuamotu (Marutea Sud, Tureia) – Profondeur : 130-150 m.
- g) *Medaeus grandis* Davie, 1993 ($L=14$ mm ; $l=21$ mm) ✓
Tuamotu (Hao, Moruroa) – Profondeur : 90-210 m.
- h) *Pleurocolpus boileau* Crosnier, 1995 ($L=19$ mm ; $l=29$ mm) ✓
Tuamotu (Fangataufa) – Profondeur : 190 m.



a



b



c



d



e



f



g



h

PLANCHE XIX

SOUS-FAMILLE DES ACTAEINAE

a) *Meractaea tafai* Davie, 1993 ($L=21$ mm ; $l=32$ mm) ✓
Tuamotu (Maria) – Profondeur : 150 m.

b) *Rata tuamotense* Davie, 1993 ($L=14$ mm ; $l=19$ mm) ✓
Marquises (Tahuata) ; Tuamotu (Fangataufa, Tematangi) – Profondeur : 190-270 m.

SOUS-FAMILLE DES ZOZIMINAE

c) *Lophozozymus bertonciniae* Guinot & Richer de Forges, 1981 ($L=53$ mm ; $l=82$ mm)
Australes (Maria) ; Marquises (Hiva Oa, Tahuata) ; Tuamotu (Moruroa, Tenarunga) – Profondeur :
100-200 m.

SOUS-FAMILLE DES XANTHINAE

d) *Demania garthi* Guinot & Richer de Forges, 1981 ($L=29$ mm ; $l=39$ mm)
Australes (Maria, Tubuai) ; Société (Tupai) ; Tuamotu (Moruroa, Nihiru) - Profondeur : 200-
245 m.

e) *Demania mortenseni* (Odhner, 1925) ($L=14$ mm ; $l=20$ mm)
Marquises (Fatu Hiva) ; Société (Mopelia) ; Tuamotu (Akiaki, Moruroa) - Profondeur : 200-
350 m.

f) *Paraxanthodes polynesiensis* Davie, 1993 ($L=23$ mm ; $l=32$ mm) ✓
Marquises (Tahuta, Fatu Hiva) ; Tuamotu (Moruroa) – Profondeur : 190-250 m.

XANTHOIDEA INCERTAE SEDIS

g & h) *Beuroisia manquenei* Guinot & Richer de Forges, 1981 (h - $L=62$ mm ; $l=87$ mm) ✓
Australes (Tubuai, Rapa) ; Tuamotu (?Fangataufa, Moruroa) – Profondeur : 290-350 m.



a



b



c



d



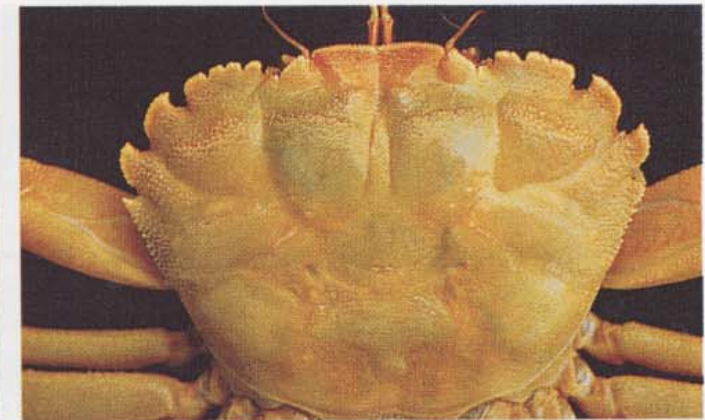
e



f



g



h

PLANCHE XX

- a) *Euryozius danielae* Davie, 1993 ($L=16$ mm ; $l=27$ mm) ✓
Société (Maupiti) – Profondeur : 110 m.
- b) *Mathildella maxima* Guinot & Richer de Forges, 1981 ($L=31$ mm ; $l=39$ mm) ✓
Australes (Rapa, Raevavae, Rimatara, Rurutu) ; Gambier ; Tuamotu (Akiaki, Maria, Moruroa)
Profondeur : 260-430 m.
- c) *Progeryon mararae* Guinot & Richer de Forges, 1981 ($L=36$ mm ; $l=45$ mm) ✓
Australes (Raevavae, Rimatara, Rurutu) ; Gambier ; Société (Motu One) ; Tuamotu (Fangataufa, Moruroa) – Profondeur : 350-870 m.

FAMILLE DES CARPILIIDAE

- d) *Carpilius convexus* (Forskål, 1775) ($L=44$ mm ; $l=61$ mm)
Australes (Rurutu) - Espèce littorale mais récoltée jusqu'à 60m devant Rurutu.

FAMILLE DES GRAPSIDAE

- e) *Euchirograpsus* sp. nov. Crosnier en cours ($L=30$ mm ; $l=32$ mm) ✓
Tuamotu (Moruroa) – Profondeur : 250 m.

ORDRE DES STOMATOPODA

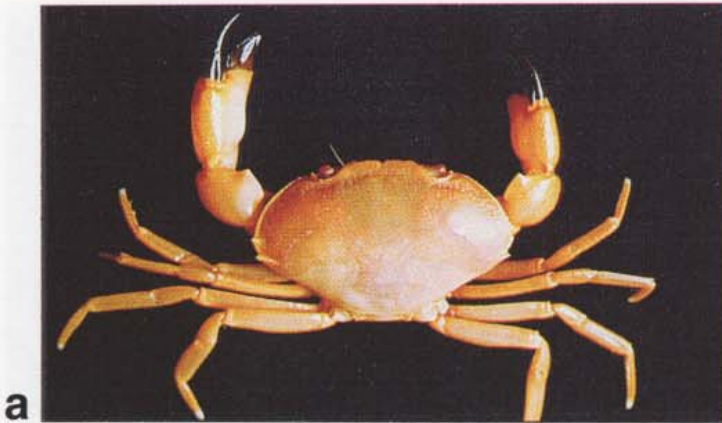
FAMILLE DES BATHYSQUILLIDAE

- f & g) *Indosquilla manihinei* Ingle & Merrett, 1971 ($Lc=34$ mm ; $Lt=156$ mm)
Tuamotu (Fangataufa) – Profondeur : 550 m.

ORDRE DES AMPHIPODA

FAMILLE DES LYSIANASSIDAE

- h) *Eurythennes gryllus* Lichtenstein, 1822 *s.l.* ($Lt=31$ mm)
Gambier ; Tuamotu (Fangataufa, Moruroa) – Profondeur : 580-1080 m.



a



b



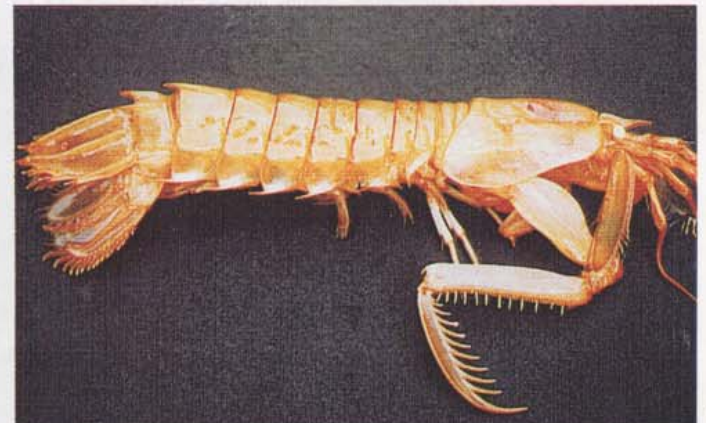
c



d



e



f



g



h

BIBLIOGRAPHIE

*Travaux consacrés aux pêches profondes du Marara
et études mentionnant des éléments de la faune polynésienne de profondeur (Crustacés).*

- ANONYME, 1979. - Essai de pêche de fond à l'extérieur du récif. Pose de casiers par le *Tainui*. Association Territoire de la Polynésie Française - Centre National d'Exploitation des Océans, Tahiti, Centre Océanologique du Pacifique COP/D : 1-14, fig. 1-7.
- BABA, K., 1991. - Crustacea Decapoda : *Alainius* gen. nov., *Leiogalathea* Baba, 1969, and *Phylladorhynchus* Baba, 1969 (Galatheidae) from New Caledonia. In : A. CROSNIER (éd.), Résultats des campagnes MUSORSTOM, Volume 9. *Mémoires du Muséum national d'Histoire naturelle*, Paris (A), **152** : 479-491, fig. 1-5.
- BABLET, J.P., GOUT B. & G. GOUTIÈRE, 1995. - Les Atolls de Mururoa et Fangataufa (Polynésie française). III -Le Milieu vivant et son évolution. Masson Editeur, Paris : 1-306, fig. 1-192.
- BATE, C.S., 1888. - Report on the Crustacea Macrura collected by the H.M.S. *Challenger* during the years 1873-76. *Report on the Scientific Results of the Voyage of H.M.S. Challenger*, Zoology, **24** (i-ix) : 1-942, fig. 1-76 ; 1 Vol. planches : pl. 1-150.
- BRUCE, A.J., 1989. - *Periclimenes poupini* sp. nov., a new anemone-associated shrimp from deepwater traps (Crustacea, Decapoda, Palaemonidae). *Bulletin du Muséum national d'Histoire naturelle*, Paris, 4ème série, (A), **11** (4) : 851-863, fig. 1-7.
- CHAN, T.Y. (en cours). - On the *Plesionika* Bate, 1888 (Decapoda, Pandalidae) from French Polynesia, with description of four new species. In : A. CROSNIER (éd.), Résultats des campagnes MUSORSOM. *Mémoires du Muséum national d'Histoire naturelle*, Paris (A) (en cours).
- CHAN, T.Y. & A. CROSNIER, 1991. - Crustacea Decapoda : Studies of the *Plesionika narval* (Fabricius, 1787) group (Pandalidae) with description of six new species. In : A. CROSNIER (éd.), Résultats des campagnes MUSORSOM, Volume 9. *Mémoires du Muséum national d'Histoire naturelle*, Paris (A), **152** : 413-461, fig. 1-39.
- CROSNIER, A., 1986a. - Crevettes de la famille des Pandalidae récoltées durant ces dernières années en Polynésie Française. Description de *Plesionika chacei* et *P. carsini* spp. nov. *Bulletin du Muséum national d'Histoire naturelle*, Paris, 4ème série, (A), **8** (2) : 361-377, fig. 1-4.
- CROSNIER, A., 1986b. - *Plesionika fenneri*, nouveau nom pour *Plesionika chacei* Crosnier, 1986. *Bulletin du Muséum national d'Histoire naturelle*, Paris, 4ème série, (A), **8** (3) : 691.
- CROSNIER, A., 1988. - Sur les *Heterocarpus* (Crustacea, Decapoda, Pandalidae) du sud-ouest de l'océan Indien. Remarques sur d'autres espèces ouest-pacifique du genre et description de quatre taxa nouveaux. *Bulletin du Muséum national d'Histoire naturelle*, Paris, 4ème série, (A), **10** (1) : 57-103, fig. 1-7, pl. 1-4.
- CROSNIER, A., 1991a. - Crustacea Decapoda : Les *Metapenaeopsis* indo-ouest-pacifiques sans appareil stridulant (Penaeidae). Deuxième partie. In : A. CROSNIER (éd.), Résultats des campagnes MUSORSOM, Volume 9. *Mémoires du Muséum national d'Histoire naturelle*, Paris (A), **152** : 155-297, fig. 1-92, tab. 1-4.

- CROSNIER, A., 1991b. - *Hypocolpus mararae*, espèce nouvelle de Polynésie Française (Crustacea, Decapoda, Brachyura, Xanthidae). *Bulletin du Muséum National d'Histoire naturelle*, Paris, 4ème série, (A), **13** (3-4) : 423-428, fig. 1, pl. 1.
- CROSNIER, A., 1995. - *Pleurocolpus boileaui*, genre nouveau et espèce nouvelle de Polynésie française (Crustacea, Decapoda, Brachyura, Xanthidae). *Bulletin du Muséum national d'Histoire naturelle*, Paris, 4ème série (A), **17** (3-4) : 245-251, fig. 1, pl. 1.
- DAVIE, P.J.F., 1990. - A new genus and species of marine crayfish, *Palibythus magnificus*, and new records of *Palinurellus* (Decapoda, Palinuridae) from the Pacific Ocean. *Invertebrate Taxonomy*, **4** : 685-695, fig. 1-5.
- DAVIE, P.J.F., 1991. - Crustacea Decapoda : The genus *Platapistoma* Rathbun, 1906 (Cancridae) with the description of three species. In : A. CROSNIER (éd.), Résultats des campagnes MUSORSOM, Volume 9. *Mémoires du Muséum national d'Histoire naturelle*, Paris (A), **152** 493-514, fig. 1-7.
- DAVIE, P.J.F., 1993. - Deepwater Xanthid crabs from French Polynesia (Crustacea, Decapoda, Xanthoidea). *Bulletin du Muséum national d'Histoire naturelle*, Paris, 4ème série, (A), 1992 (1993), **14** (2) : 501-561, fig. 1-12, pl. 1-13.
- DAVIE, P.J.F., 1995. - Two new species of *Nanocassiope* from the western Pacific (Crustacea, Decapoda, Xanthidae). *Bulletin du Muséum national d'Histoire naturelle*, Paris, 4ème série (A), **17** (1-2) : 201-210, fig. 1-2.
- DAVIE, P.J.F. (en cours) - Crustacea Decapoda : Deep water Xanthoidea from New Caledonia and the South-Western Pacific, and a new species from the Seychelles, Western Indian Ocean. In : A. CROSNIER (éd.), Résultats des campagnes MUSORSOM. *Mémoires du Muséum national d'Histoire naturelle* (en cours).
- FOREST, J., 1993. - Présence du genre *Bathynarius* (Crustacea, Decapoda, Diogenidae) en Indonésie et dans le Pacifique central, avec la description de deux espèces nouvelles. *Bulletin du Muséum national d'Histoire naturelle*, Paris, 4ème série (A), 1992 (1993), **14** (2) : 483-500, fig. 1-15.
- FOREST, J., 1995. - Crustacea Decapoda Anomura : Révision du genre *Trizopagurus* Forest, 1952 (Diogenidae) avec l'établissement de deux genres nouveaux. In : A. CROSNIER (éd.), Résultats des campagnes MUSORSOM, Volume 13. *Mémoires du Muséum national d'Histoire naturelle*, Paris (A), **163** : 9-149, fig. 1-30.
- GALIL, B.S., 1993. - Crustacea Decapoda : A revision of the genus *Mursia* Desmaret, 1823 (Calappidae). In : A. CROSNIER (éd.), Résultats des campagnes MUSORSOM, Volume 10. *Mémoires du Muséum national d'Histoire naturelle*, Paris (A), **156** : 347-379, fig. 1-13.
- GALIL, B.S. (en cours) - Crustacea Decapoda : A Revision of the Indo-Pacific species of *Calappa* Weber, 1795. In : A. CROSNIER (éd.), Résultats des campagnes MUSORSOM. *Mémoires du Muséum national d'Histoire naturelle* (en cours).
- GARTH, J.S., 1993. - Some deep-water Parthenopidae (Crustacea, Brachyura) from French Polynesia and nearby eastern Pacific ridges and seamounts. *Bulletin du Muséum national d'Histoire naturelle*, Paris, 4ème série (A), 1992 (1993), **14** (3-4) : 781-795, fig. 1-6.

- GUINOT, D., 1985. - Crustacea. In : G. RICHARD (ed.), French Polynesia coral reefs, fauna and flora. A first compendium of French Polynesian sea-dwellers. *Proceedings of the Fifth International Coral Reef Congress*, Tahiti 27 May - 1 June 1985, **1** : 446-455.
- GUINOT, D., 1991. - Etablissement de la famille des Poupiniidae pour *Poupinia hirsuta* gen. nov., sp. nov. de Polynésie (Crustacea, Decapoda, Brachyura, Homoloidea). *Bulletin du Muséum national d'Histoire naturelle*, Paris, 4ème série (A), 1990 (1991), **12** (3-4) : 577-605, fig. 1-12, pl. 1-3.
- GUINOT, D. & B. RICHER de FORGES, 1981a. - Homolidae, rares ou nouveaux, de l'Indo-Pacifique (Crustacea, Decapoda, Brachyura). *Bulletin du Muséum national d'Histoire naturelle*, Paris, 4ème série, (A), **3** (2) : 523-581, fig. 1-7, pl. 1-8.
- GUINOT, D. & B. RICHER de FORGES, 1981b. - Crabes de profondeur, nouveaux ou rares, de l'Indo-Pacifique (Crustacea, Decapoda, Brachyura) (Première partie). *Bulletin du Muséum national d'Histoire naturelle*, Paris, 4ème série (A), **2** (4) : 1113-1153, fig. 1-3, pl. 1-7.
- GUINOT, D. & B. RICHER de FORGES, 1981c. - Crabes de profondeur, nouveaux ou rares, de l'Indo-Pacifique (Crustacea, Decapoda, Brachyura) (Deuxième partie). *Bulletin du Muséum national d'Histoire naturelle*, Paris, 4ème série (A), **3** (1) : 227-260, fig. 4-12.
- GUINOT, D. & B. RICHER de FORGES, 1985. - Crustacés décapodes : Majidae (genre *Platymaia*, *Cyrtomaia*, *Pleistacantha*, *Sphenocarcinus* et *Naxioides*). In : Résultats des campagnes MUSORSOM, Tome II. *Mémoires du Muséum national d'Histoire naturelle*, Paris (A), Zoologie, **133** : 83-175, fig. 1-21, pl. 1-11.
- GUINOT, D. & B. RICHER de FORGES, 1995. - Crustacea Decapoda Brachyura : Révision de la famille des Homolidae de Haan, 1839. In : A. CROSNIER (éd.), Résultats des campagnes MUSORSOM, Volume 13. *Mémoires du Muséum national d'Histoire naturelle*, Paris (A), **163** : 283-517, fig. 1-76.
- GUINOT, D., DOUMENC D. & C.C. CHINTIROGLOU, 1995. - A review of the carrying behaviour in brachyurans crabs, with additional information on the symbioses with sea anemones. *The Raffles Bulletin of Zoology*, **43**(2) : 377-416, fig. 1-8, pl. 1-3.
- HARALD, A.R., 1967. - The National Geographic Society Smithsonian-Bishop Museum Marquesas Expedition, August 15 - November 21, 1967. *Mimeographic report of the cruise* : 1-42, map 1.
- HOLTHUIS, L.B., 1981. - A new species of *Scyllarus* (Crustacea, Decapoda, Palinuridea) from the Pacific Ocean. *Bulletin du Muséum national d'Histoire naturelle*, Paris, 4ème série (A), **3** (3) : 847-853, fig. 1-2.
- HOLTHUIS, L.B., 1993. - *Scyllarus rapanus*, a new species of locust lobster from the South Pacific (Crustacea, Decapoda, Scyllaridae). *Bulletin du Muséum national d'Histoire naturelle*, Paris, 4ème série (A), **15** (1-4) : 179-186, fig. 1-3.
- LABOUTE, P. & B. RICHER de FORGES, 1986. - Le volcan sous-marin MacDonald (Archipel des îles Australes) - Nouvelles observations biologiques et géomorphologiques. *Notes et Documents d'océanographie de IORSTOM*, Tahiti, **29** : 1-31, pl. 1-4.

- LEMAITRE, R., 1994. - Crustacea Decapoda : Deep-water hermit crabs (Parapaguridae) from French Polynesia with description of four new species. In : A. CROSNIER (éd.), Résultats des campagnes MUSORSTOM, Volume 12. *Mémoires du Muséum national d'Histoire naturelle*, Paris (A), **161** : 375-419, fig. 1-28.
- MACPHERSON, E., 1991. - A new species of the genus *Lithodes* (Crustacea, Decapoda, Lithodidae) from French Polynesia. *Bulletin du Muséum national d'Histoire naturelle*, Paris (A), **13** (12) : 153-158, fig. 1-2.
- MACPHERSON, E. & M. de SAINT LAURENT, 1991. - Galtheid crustaceans of the genus *Munida* Leach, 1818, from French Polynesia. *Bulletin du Muséum national d'Histoire naturelle*, Paris, 4ème série (A), **13** (3-4) : 373-422, fig. 1-14, pl. 1.
- MANAC'H, F. & J.L. CARVIN, 1985. - Pêches profondes sur la pente externe des atolls. *Proceedings of the Fifth international Coral Reef Congress*, Tahiti, 27 mai - 1 juin, 1985, **5** : 469-474.
- MANNING, R.B., 1992. - Two new species of the deep-sea crab genus *Chaceon* from the Pacific Ocean (Crustacea, Decapoda, Brachyura). *Bulletin du Muséum national d'Histoire naturelle*, Paris, 4ème série (A), **14** (1) : 209-215, fig. 1-2.
- MANNING, R.B., 1993. - A new deep-sea crab, genus *Chaceon*, from the Austral Islands, Southwestern Pacific Ocean (Decapoda, Geryonidae). *Crustacean Research*, **22** : 7-10, fig. 1-2.
- MCLAY, C.L., 1991. - A small collection of deep water sponge crabs (Brachura, Dromiidae) from French Polynesia, including a new species of *Sphaerodromia* Alcock, 1899. *Bulletin du Muséum national d'Histoire naturelle*, Paris, 4ème série (A), **13** (3-4) : 457-481, pl. 1.
- MCLAY, C.L., 1993. - Crustacea Decapoda : The sponge crabs (Dromiidae) of New Caledonia and the Philippines with a review of the genera. In : A. CROSNIER (éd.), Résultats des campagnes MUSORSOM, Volume 10. *Mémoires du Muséum national d'Histoire naturelle*, Paris (A), **156** : 111-251, fig. 1-19.
- MICHEL, A., 1971. - Note sur les Puerulus de Palinuridae et les larves phyllosomes de *Panulirus homarus* (L). Clef de détermination des larves phyllosomes récoltées dans le Pacifique équatorial et sud-tropical (Décapodes). *Cahiers de l'ORSTOM*, Océanographie, Nouméa Nouvelle-Calédonie, **9** (4) : 459-473, fig. 1-6.
- POUPIN, J., 1988. - Deep-water caridean shrimps on the steep slope of the Mururoa atoll. In : J.H. CHOAT *et al.* (eds). *Proceedings of the Sixth International Coral Reef Symposium*, Townsville, Australia. 8th-12th August 1988, **2** : 27-30, fig. 1-6.
- POUPIN, J., 1991. - Campagnes de dragages en Polynésie Française, N/O Marara. *Rapport scientifique du SMCB*, centre de Tahiti : 1-21, fig. 1-5.
- POUPIN, J., 1994. - The genus *Justitia* Holthuis, 1946, with the description of *J. chani* and *J. vericeli* spp. nov. (Crustacea, Decapoda, Palinuridae). *Journal of Taiwan Museum*, **47** (1) : 37-56, fig. 1-4, pl. 1-2.
- POUPIN, J., 1995. - Étude des *Naxioides* du groupe *robillardi*, Miers, 1882, avec la description de deux nouvelles espèces de Polynésie française. *Journal of Natural History*, **29** : 85-109, fig. 1-10.

- POUPIN, J., 1996. - Crustacea Decapoda of French Polynesia (Astacidea, Palinuridea, Anomura, Brachyura). *Atoll Research Bulletin*, April 1996, **442** : i-ii, 1-114, map 1.
- POUPIN, J. (en cours). - Recent contributions to the deep sea decapod Crustacea of French Polynesia. *Proceedings of the International Senckenberg Symposium*, Frankfurt a.M., October 18-22, 1993 (en cours).
- POUPIN, J. & M. BENARD, 1996. - Deep trap fishing in French Polynesia - Station List of the fishing boat *Marara*. *Second European Crustacean Conférence*, Liège, September 2-6, 1996 (Poster presentation ; cf. ANNEXE).
- POUPIN, J. & P. BUAT, 1992. - Discovery of deep-sea crabs (*Chaceon* sp.) in French Polynesia (Decapoda, Geryonidae). *Journal of Crustacean Biology*, **12** (2) : 270-281, fig. 1-7.
- POUPIN, J., P. BUAT, & T. ELLIS, 1991. - Les crabes profonds des îles Marquises. *Rapport scientifique du SMCB*, centre de Tahiti : 1-28, fig. 1-21.
- POUPIN, J. & P. MCLAUGHLIN, 1995. - A new *Solitariopagurus* from French Polynesia. *Bulletin du Muséum national d'Histoire naturelle*, Paris, 4ème série (A), **18** (1-2) : 211-224, fig. 1-4.
- POUPIN, J. & B. RICHER de FORGES, 1991. - New or rare crustaceans from French Polynesia (Crustacea, Decapoda). In : P. DAVIE *et al.* (eds), *Proceedings of the 1990 International Crustacean Conference, Memoirs of the Queensland Museum*, **31** : 211, fig. 1.
- POUPIN, J., TAMARII, T. & A. VANDENBOOMGAERDE, 1990. - Pêches profondes aux casiers sur les pentes océaniques des îles de Polynésie Française (N/O *Marara* - 1986/1989). *Notes et Documents d'Océanographie du centre ORSTOM*, Tahiti, **42** : 1-97, fig. 1-21, pl. 1-3.
- RICHER de FORGES, B., 1983. - *Randallia serenei* (Crustacea, Decapoda, Brachyura), espèce nouvelle de Leucosiidae du Pacifique. *Bulletin du Muséum national d'Histoire naturelle*, Paris, 4ème série (A), **5** (2) : 633-640, fig. 1-8.
- SAINT LAURENT, de, M., 1988. - Enoplometopoidea, nouvelle famille de Crustacés Décapodes Astacidea. *Comptes Rendus Hebdomadaires de l'Académie des Sciences*, Paris, série 3, **307** : 59-62.
- SAINT LAURENT, M. de & J. POUPIN, 1996. - Crustacea, Anomura : Les espèces indo-ouest pacifiques du genre *Eumunida* Smith, 1880 (Chirostylidae) : description de six espèces nouvelles. In : A. CROSNIER (éd.), *Résultats des campagnes MUSORSTOM*, Volume 15. *Mémoires du Muséum national d'Histoire naturelle*, Paris (A), **168** : 337-385, fig. 1-13.
- SALVAT, B., SIBUET, M. & L. LAUBIER, 1985. - Benthic megafauna observed from the submersible *Cyana* of the fore-reef slope of Tahiti (French Polynesia) between 70 and 1100 m. In : C. GABRIE *et al.* (eds). *Proceedings of the Fifth International Coral Reef Congress*, Tahiti 27 May - 1 June 1985, **2** : 338.
- STEPHENSON, W., 1976. - Notes on Indo-West Pacific Portunids (Decapoda, Portunidae) in the Smithsonian institution. *Crustaceana*, **31** (1) : 11-26, fig. 1.
- TAN, C.G.S. & P.K.L. NG, 1993. - On two new species of *Oreotlos* Ihle, 1918 (Crustacea, Decapoda, Brachyura, Leucosiidae) from French Polynesia. *Bulletin du Muséum national d'Histoire naturelle*, Paris, 4ème série (A), 1992 (1993), **14** (3-4) : 797-804, fig. 1-3.

- THOMSON, C.W., 1880. - General Introduction to the zoological series of reports. *Report on the scientific results of the voyage of H.M.S. Challenger during the years 1873-76*, Zoology, **1** : 1-59, fig. 1-24.
- TOWNSEND, C.H., 1901. - Dredging and other records of the United States Commission steamer *Albatross* (1883-1900), with bibliography relative to the work of the vessel. *US Fish Commission report for 1900* : 387-562, pl. 1-3.
- WILLIAMS A.B., 1982. - Revision of the genus *Latreillia* Roux (Brachyura, Homoloidea). *Quadreni del Laboratorio di Tecnologia delta Pesca*, **3** (2-5) : 227-255, fig. 1-8.
- WILLIAMS, A.B. & R.B. MOFFITT, 1991. - Crabs from the Mariana archipelago : *Bothromaia griffini* new genus and species (Brachyura, Majidae), and remarks on *Poupinia hirsuta* Guinot (Homoloidea, Poupiniidae). *Proceedings of the Biological Society of Washington*, **104** (3) : 569-582.
-

ANNEXE

Initialement, la liste des stations qui est donnée ci-dessous devait être publiée dans les *Proceedings* de la *Second European Crustacean Conference*, tenue à Liège du 2 au 6 septembre 1996. En fait, il a paru plus homogène de joindre cette liste au présent document. Ce travail préparé en collaboration avec Marc BENARD (actuel commandant du *Marara*) est reproduit ici sous sa présentation originale.

DEEP TRAP FISHING IN FRENCH POLYNESIA
STATION LIST OF THE FISHING BOAT MARARA

Joseph POUPIN*

&

Marc BENARD**

**Service Mixte de Surveillance Radiologique et Biologique
SMSRB - BP 208, 91311 Montlhéry Cedex, France*

***Captain of the Marara
SP 91629, Papeete, Tahiti, Polynésie française*

INTRODUCTION

The fishing boat *Marara* was built in Dieppe, and first left for French Polynesia on August 4, 1973. Under the command of the captain André BOURBEILLON she reaches Tahiti on September 17, 1973. From that time she has been used by the Direction des Centres d'Expérimentations Nucléaires (DIRCEN) for monitoring the marine environment, as a part of the radioecological safety program run in French Polynesia at the time of the nuclear tests in Moruroa. Apart from radioecological purposes, several cruises were devoted to others scientific programs. One of them was the investigation of the deep fauna, mainly crustacean decapods. From 1984 to 1996, and mostly between 1986 to 1991, more than 7000 traps, designed to catch shrimps or crabs, were set around the Polynesian islands at depths ranging from 22 to 1050m. Methods and fishing equipment have been detailed in POUPIN *et al.* (1990). A first list of the fauna has been produced in 1993 during the *International Senckenberg Symposium* held in Frankfurt, with the record of 128 species of shrimps, lobsters, and crabs. At present, about 180 deep species have been inventoried, among which 71 recognised as new taxa. Most of these new species have been described already, but part of the material still remains unstudied in the collections of the Muséum national d'Histoire naturelle, Paris. Occasional legs have been made to the Smithsonian Institution, Washington; the Natural History Museum, London; and the Nationaal Natuurhistorisch Museum, Leiden. A station number is usually indicated on each label provided with the specimens. As it is probable that the *Marara* will cease activity in the following months, the purpose of this communication is to produce a detailed list of all the stations sampled during the entire course of the deep-water investigations.

REMARK

For the first collections (1986 and first months of 1987) the station number was not always indicated on the labels. It can be easily retrieved by the date and depth always written on the labels. The traps were set at dusk and picked up at dawn. The date mentioned on the fishing log was usually taken when the traps were set. If a discrepancy is observed between the label date and the station list date, it means that the label date has been unusually taken when the traps were picked up. Some material has been also collected by the use of a small dredge. These dredge stations are listed here, after the traps stations, differentiated by a "D" in front of the station number.

AKNOWLEDGMENT

Many people have been involved in the deep fishing operations of the *Marara* in French Polynesia and it is difficult to cite all of them. We wish to express here our special thanks to the commanding officers who have directed the operations at sea between 1986 to 1995: Jean MATHIOT, Henri LEY, Charles PROTAT, Didier BOUCHAIN, and Régis AUDIGIER. Many thanks also to the mechanic officers, the polynesian crew, and to the member of the "Mission Embarquée" for their invaluable assistance.

LIST OF THE STATIONS

Station number Date Archipelago Island Latitude – Longitude Depth (m)

TRAPS

1	02/12/86	Tuamotu	Moruroa	21°46.6' S - 138°52.4' W	360
2	02/12/86	Tuamotu	Moruroa	21°46.8' S - 138°51.7' W	470
3	02/12/86	Tuamotu	Moruroa	21°47.2' S - 138°51.2' W	460
4	04/12/86	Tuamotu	Moruroa	21°48.1' S - 138°50.0' W	290
5	04/12/86	Tuamotu	Moruroa	21°48.0' S - 138°50.0' W	380
6	04/12/86	Tuamotu	Moruroa	21°47.6' S - 138°50.8' W	310
7	06/12/86	Tuamotu	Moruroa	21°48.2' S - 138°49.5' W	430
8	06/12/86	Tuamotu	Moruroa	21°48.1' S - 138°48.9' W	510
9	06/12/86	Tuamotu	Moruroa	21°48.1' S - 138°48.3' W	370
10	08/12/86	Tuamotu	Moruroa	21°49.3' S - 138°46.6' W	380
11	08/12/86	Tuamotu	Moruroa	21°53.6' S - 138°56.9' W	360
12	08/12/86	Tuamotu	Moruroa	21°49.9' S - 138°57.3' W	580
13	10/12/86	Tuamotu	Fangataufa	22°11.3' S - 138°45.1' W	390
14	10/12/86	Tuamotu	Fangataufa	22°13.4' S - 138°47.9' W	340
15	10/12/86	Tuamotu	Fangataufa	22°17.3' S - 138°44.9' W	460
16	11/12/86	Tuamotu	Moruroa	21°50.0' S - 138°57.2' W	390
17	11/12/86	Tuamotu	Moruroa	21°49.9' S - 138°57.3' W	500
18	11/12/86	Tuamotu	Moruroa	21°49.9' S - 138°57.3' W	500
19	16/06/87	Tuamotu	Moruroa	21°49.9' S - 138°57.3' W	590
20	16/06/87	Tuamotu	Moruroa	21°49.9' S - 138°57.3' W	610
21	16/06/87	Tuamotu	Moruroa	21°49.9' S - 138°57.3' W	630
22	18/06/87	Tuamotu	Fangataufa	22°15.4' S - 138°46.2' W	600
23	18/06/87	Tuamotu	Fangataufa	22°13.3' S - 138°42.5' W	450
24	18/06/87	Tuamotu	Fangataufa	22°11.6' S - 138°45.7' W	510
25	19/06/87	Tuamotu	Moruroa	21°51.2' S - 139°01.2' W	510
26	19/06/87	Tuamotu	Moruroa	21°51.0' S - 139°00.3' W	430
27	22/06/87	Tuamotu	Moruroa	21°51.9' S - 139°02.1' W	450
28	22/06/87	Tuamotu	Moruroa	21°51.1' S - 138°59.5' W	460
29	22/06/87	Tuamotu	Moruroa	21°51.6' S - 139°01.6' W	430
30	24/06/87	Tuamotu	Moruroa	21°53.8' S - 139°02.2' W	470
31	24/06/87	Tuamotu	Moruroa	21°53.2' S - 139°03.1' W	460

32	24/06/87	Tuamotu	Moruroa	21°52.2' S - 139°02.5' W	460
33	25/06/87	Tuamotu	Moruroa	21°49.3' S - 138°46.5' W	490
34	25/06/87	Tuamotu	Moruroa	21°47.8' S - 138°50.3' W	495
35	25/06/87	Tuamotu	Moruroa	21°53.7' S - 138°56.9' W	570
36	22/07/87	Tuamotu	Tureia	20°45.0' S - 138°31.0' W	490
37	24/11/87	Tuamotu	Maria	21°60.0' S - 136°12.0' W	470
38	02/12/87	Tuamotu	Moruroa	21°49.8' S - 138°57.3' W	720
39	02/12/87	Tuamotu	Moruroa	21°49.3' S - 138°46.5' W	470
40	02/12/87	Tuamotu	Moruroa	21°46.2' S - 138°53.3' W	540
41	04/12/87	Tuamotu	Moruroa	21°54.2' S - 139°00.9' W	550
42	04/12/87	Tuamotu	Moruroa	21°53.9' S - 139°00.2' W	580
43	04/12/87	Tuamotu	Moruroa	21°53.8' S - 138°59.7' W	550
44	06/12/87	Tuamotu	Moruroa	21°53.7' S - 138°57.9' W	550
45	06/12/87	Tuamotu	Moruroa	21°53.8' S - 138°58.5' W	570
46	06/12/87	Tuamotu	Moruroa	21°53.8' S - 138°59.1' W	500
47	08/12/87	Tuamotu	Fangataufa	22°12.0' S - 138°46.5' W	490
48	08/12/87	Tuamotu	Fangataufa	22°11.2' S - 138°45.1' W	530
49	08/12/87	Tuamotu	Fangataufa	22°15.4' S - 138°46.3' W	630
50	09/12/87	Tuamotu	Fangataufa	22°17.8' S - 138°45.5' W	570
51	09/12/87	Tuamotu	Fangataufa	22°16.3' S - 138°43.1' W	570
52	09/12/87	Tuamotu	Fangataufa	22°13.2' S - 138°42.5' W	550
53	11/12/87	Tuamotu	Moruroa	21°53.7' S - 138°57.3' W	510
54	11/12/87	Tuamotu	Moruroa	21°53.5' S - 138°55.9' W	670
55	11/12/87	Tuamotu	Moruroa	21°53.7' S - 138°56.6' W	650
56	14/12/87	Tuamotu	Moruroa (Banc Est)	21°46.6' S - 138°41.2' W	620
57	10/09/87	Marquesas	Ua Pou (Baie Vaiehu)	09°23.0' S - 140°09.0' W	590
58	12/09/87	Marquesas	Tahuata (Baie Apatoni)	09°57.0' S - 139°10.0' W	370
59	26/01/88	Marquesas	Ua Pou (Baie Vaiehu)	09°23.0' S - 140°09.0' W	450
60	26/01/88	Marquesas	Ua Pou (Baie Vaiehu)	09°23.0' S - 140°09.0' W	520
61	28/01/88	Marquesas	Fatu Hiva (Baie Vierges)	10°27.0' S - 138°41.0' W	430
62	28/01/88	Marquesas	Fatu Hiva (Baie Vierges)	10°27.0' S - 138°41.0' W	550
63	30/01/88	Marquesas	Tahuata (Baie Vaitahu)	09°56.0' S - 139°09.0' W	530
64	30/01/88	Marquesas	Tahuata (Baie Vaitahu)	09°56.0' S - 139°09.0' W	580
65	31/01/88	Marquesas	Tahuata (Baie Vaitahu)	09°56.0' S - 139°09.0' W	660
66	31/01/88	Marquesas	Tahuata (Baie Vaitahu)	09°56.0' S - 139°09.0' W	680
67	02/02/88	Marquesas	Ua Pou (Baie Hakahau)	09°20.0' S - 140°02.0' W	520
68	04/06/88	Tuamotu	Makemo	16°36.0' S - 143°33.0' W	510
69	04/06/88	Tuamotu	Makemo	16°36.0' S - 143°33.0' W	610
70	07/06/88	Tuamotu	Reao	18°30.0' S - 136°27.0' W	450
71	07/06/88	Tuamotu	Reao	18°30.0' S - 136°27.0' W	660
72	09/06/88	Tuamotu	Maria	22°00.0' S - 136°17.0' W	430
73	09/06/88	Tuamotu	Maria	22°00.0' S - 136°17.0' W	620
74	10/06/88	Gambier	Gambier	23°08.0' S - 134°53.0' W	660
75	17/06/88	Tuamotu	Moruroa	21°51.7' S - 138°57.3' W	750
76	17/06/88	Tuamotu	Moruroa	21°46.1' S - 138°53.3' W	600
77	17/06/88	Tuamotu	Moruroa	21°49.2' S - 138°46.4' W	550
78	19/06/88	Tuamotu	Moruroa	21°53.1' S - 138°55.1' W	680
79	19/06/88	Tuamotu	Moruroa	21°53.1' S - 138°55.5' W	670
80	19/06/88	Tuamotu	Moruroa	21°53.4' S - 138°55.9' W	550
81	21/06/88	Tuamotu	Fangataufa	21°13.4' S - 138°48.1' W	570
82	21/06/88	Tuamotu	Fangataufa	22°15.2' S - 138°46.6' W	720
83	21/06/88	Tuamotu	Fangataufa	22°16.5' S - 138°46.3' W	600
84	22/06/88	Tuamotu	Fangataufa	22°11.1' S - 138°45.1' W	570
85	22/06/88	Tuamotu	Fangataufa	22°13.0' S - 138°42.2' W	780
86	22/06/88	Tuamotu	Fangataufa	22°12.3' S - 138°43.2' W	650
87	25/06/88	Tuamotu	Moruroa	21°53.9' S - 138°54.5' W	570
88	25/06/88	Tuamotu	Moruroa	21°52.9' S - 138°53.7' W	590
89	25/06/88	Tuamotu	Moruroa	21°53.2' S - 138°53.2' W	800
90	27/06/88	Tuamotu	Moruroa	21°53.5' S - 138°52.6' W	550
91	27/06/88	Tuamotu	Moruroa	21°53.4' S - 138°62.0' W	630
92	27/06/88	Tuamotu	Moruroa	21°53.4' S - 138°51.1' W	780
93	19/07/88	Society	Mopelia	16°35.0' S - 153°59.0' W	490
94	19/07/88	Society	Mopelia	16°35.0' S - 153°59.0' W	570
95	20/07/88	Society	Bellingshausen	15°48.0' S - 154°32.0' W	490
96	20/07/88	Society	Bellingshausen	15°48.0' S - 154°32.0' W	580
97	22/07/88	Society	Bora Bora	16°28.0' S - 151°47.0' W	480
98	22/07/88	Society	Bora Bora	16°28.0' S - 151°47.0' W	570
99	23/08/88	Australs	Raevavae	23°55.0' S - 147°40.0' W	450
100	23/08/88	Australs	Raevavae	23°55.0' S - 147°40.0' W	530
101	26/08/88	Australs	Rapa	27°36.0' S - 144°16.0' W	280
102	26/08/88	Australs	Rapa	27°36.0' S - 144°16.0' W	570
103	27/08/88	Australs	Marotiri	27°55.0' S - 143°31.0' W	550
104	27/08/88	Australs	Marotiri	27°55.0' S - 143°31.0' W	730
105	31/08/88	Australs	Tubuai	23°19.0' S - 142°22.0' W	460
106	31/08/88	Australs	Tubuai	23°19.0' S - 142°22.0' W	550
107	03/09/88	Australs	Rurutu	22°27.0' S - 151°23.0' W	570
108	03/09/88	Australs	Rurutu	22°27.0' S - 151°23.0' W	570
109	05/09/88	Australs	Rimatara	22°38.0' S - 152°50.0' W	700

110	05/09/88	Australs	Rimatara	22°38.0' S - 152°50.0' W	630
111	12/11/88	Tuamotu	Makemo	16°40.0' S - 143°39.0' W	500
112	12/11/88	Tuamotu	Makemo	16°37.0' S - 143°32.0' W	670
113	22/11/88	Tuamotu	Fangataufa	22°13.4' S - 138°48.3' W	730
114	22/11/88	Tuamotu	Fangataufa	22°14.8' S - 138°46.5' W	710
115	22/11/88	Tuamotu	Fangataufa	22°15.4' S - 138°46.6' W	890
116	23/11/88	Tuamotu	Fangataufa	22°18.1' S - 138°45.9' W	770
117	23/11/88	Tuamotu	Fangataufa	22°16.7' S - 138°43.1' W	850
118	23/11/88	Tuamotu	Fangataufa	22°16.8' S - 138°41.8' W	1050
119	25/11/88	Tuamotu	Moruroa	21°53.7' S - 138°51.1' W	830
120	25/11/88	Tuamotu	Moruroa	21°53.4' S - 138°49.7' W	940
121	25/11/88	Tuamotu	Moruroa	21°52.9' S - 138°49.0' W	820
122	27/11/88	Tuamotu	Moruroa	21°53.2' S - 138°51.1' W	690
123	27/11/88	Tuamotu	Moruroa	21°52.8' S - 138°48.7' W	790
124	27/11/88	Tuamotu	Moruroa	21°52.7' S - 138°49.2' W	670
125	29/11/88	Tuamotu	Moruroa	21°52.2' S - 138°48.7' W	620
126	29/11/88	Tuamotu	Moruroa	21°52.0' S - 138°48.2' W	780
127	29/11/88	Tuamotu	Moruroa	21°51.2' S - 138°47.3' W	600
128	04/12/88	Gambier	Gambier	23°02.0' S - 135°00.0' W	520
129	04/12/88	Gambier	Gambier	23°03.0' S - 135°01.0' W	660
130	06/12/88	Tuamotu	Morane	23°12.0' S - 137°08.0' W	610
131	06/12/88	Tuamotu	Morane	23°11.0' S - 137°09.0' W	437
132	10/12/88	Society	Tahiti (Taravao)	17°47.0' S - 149°20.0' W	360
133	10/12/88	Society	Tahiti (Taravao)	17°47.0' S - 149°21.0' W	540
134	21/02/89	Tuamotu	Fangataufa	22°12.9' S - 138°47.3' W	700
135	24/02/89	Tuamotu	Fangataufa	22°15.2' S - 138°46.3' W	760
136	24/02/89	Tuamotu	Fangataufa	22°18.0' S - 138°46.0' W	720
137	25/02/89	Tuamotu	Fangataufa	22°11.2' S - 138°44.8' W	700
138	25/02/89	Tuamotu	Fangataufa	22°12.5' S - 138°42.9' W	700
139	25/02/89	Tuamotu	Fangataufa	22°15.7' S - 138°41.8' W	700
140	01/03/89	Australs	Raevavae	23°50.0' S - 147°43.4' W	560
141	01/03/89	Australs	Raevavae	23°51.4' S - 147°44.5' W	300
142	04/03/89	Australs	Rapa	27°36.2' S - 144°16.4' W	250
143	04/03/89	Australs	Rapa	27°35.5' S - 144°15.8' W	660
144	08/03/89	Australs	Tubuai	23°19.2' S - 149°28.5' W	330
145	08/03/89	Australs	Tubuai	23°18.2' S - 149°27.1' W	720
146	09/03/89	Australs	Rurutu	22°27.8' S - 151°22.8' W	580
147	09/03/89	Australs	Rurutu	22°27.3' S - 151°23.1' W	280
148	10/03/89	Australs	Rurutu	22°27.8' S - 151°22.9' W	260
149	10/03/89	Australs	Rurutu	22°27.2' S - 151°23.3' W	520
150	11/03/89	Australs	Rimatara	22°37.6' S - 152°49.3' W	490
151	11/03/89	Australs	Rimatara	22°38.2' S - 152°49.7' W	260
152	07/06/89	Tuamotu	Takapoto	14°39.2' S - 145°15.0' W	260
153	07/06/89	Tuamotu	Takapoto	14°40.0' S - 145°15.2' W	260
154	10/06/89	Tuamotu	Akiaki	18°32.0' S - 139°12.0' W	260
155	10/06/89	Tuamotu	Akiaki	18°32.0' S - 139°12.0' W	310
156	14/06/89	Gambier	Gambier	23°00.3' S - 134°58.4' W	580
157	14/06/89	Gambier	Gambier	23°00.6' S - 134°58.6' W	300
158	21/06/89	Tuamotu	Moruroa	21°48.5' S - 138°47.7' W	320
159	21/06/89	Tuamotu	Moruroa	21°48.1' S - 138°48.0' W	540
160	21/06/89	Tuamotu	Moruroa	21°47.9' S - 138°48.5' W	720
161	23/06/89	Tuamotu	Moruroa	21°48.2' S - 138°49.6' W	370
162	23/06/89	Tuamotu	Moruroa	21°47.9' S - 138°50.1' W	550
163	23/06/89	Tuamotu	Moruroa	21°47.5' S - 138°50.5' W	710
164	25/06/89	Tuamotu	Moruroa	21°47.3' S - 138°55.6' W	360
165	25/06/89	Tuamotu	Moruroa	21°49.8' S - 138°57.2' W	700
166	25/06/89	Tuamotu	Moruroa	21°51.3' S - 138°59.4' W	390
167	27/06/89	Tuamotu	Fangataufa	22°12.8' S - 138°47.4' W	470
168	27/06/89	Tuamotu	Fangataufa	22°12.4' S - 138°46.9' W	540
169	27/06/89	Tuamotu	Fangataufa	22°13.5' S - 138°48.6' W	760
170	28/06/89	Tuamotu	Fangataufa	21°13.1' S - 138°42.2' W	800
171	28/06/89	Tuamotu	Fangataufa	22°12.9' S - 138°41.9' W	480
172	28/06/89	Tuamotu	Fangataufa	22°12.4' S - 138°43.2' W	530
173	07/08/89	Society	Maiao	17°38.4' S - 150°38.8' W	500
174	07/08/89	Society	Maiao	17°38.6' S - 150°39.0' W	330
175	09/08/89	Society	Mopelia	16°46.2' S - 153°55.6' W	490
176	09/08/89	Society	Mopelia	16°47.0' S - 153°55.8' W	320
177	10/08/89	Society	Bellingshausen	15°48.6' S - 154°32.6' W	400
178	10/08/89	Society	Bellingshausen	15°48.0' S - 154°32.4' W	470
179	12/08/89	Society	Bora Bora	18°27.6' S - 151°17.1' W	520
180	12/08/89	Society	Bora Bora	16°26.8' S - 151°46.4' W	590
181	14/08/89	Society	Raiatea	16°44.0' S - 151°30.8' W	640
182	14/08/89	Society	Raiatea	16°43.0' S - 151°30.6' W	540
183	16/08/89	Society	Huahine	16°43.8' S - 151°04.0' W	650
184	16/08/89	Society	Huahine	16°44.5' S - 151°04.0' W	540
185	04/09/89	Marquesas	Eiao	08°00.8' S - 140°47.5' W	600
186	04/09/89	Marquesas	Eiao	08°00.4' S - 140°46.5' W	510
187	04/09/89	Marquesas	Eiao	08°00.1' S - 140°45.1' W	310

188	07/09/89	Marquesas	Ua Pou (Baie Vaiehu)	09°23.4' S - 140°09.2' W	700
189	07/09/89	Marquesas	Ua Pou (Baie Vaiehu)	09°23.6' S - 140°08.9' W	520
190	07/09/89	Marquesas	Ua Pou (Baie Vaiehu)	09°23.9' S - 140°08.7' W	280
191	09/09/89	Marquesas	Hiva Oa	09°49.6' S - 139°10.7' W	640
192	09/09/89	Marquesas	Hiva Oa	09°49.1' S - 139°10.0' W	400
193	09/09/89	Marquesas	Hiva Oa	09°49.7' S - 139°09.1' W	100
194	10/09/89	Marquesas	Tahuata (Baie Vaitahu)	09°55.4' S - 139°08.4' W	530
195	10/09/89	Marquesas	Tahuata (Baie Vaitahu)	09°55.0' S - 139°07.3' W	410
196	10/09/89	Marquesas	Tahuata (Baie Vaitahu)	09°55.6' S - 139°07.8' W	100
197	11/09/89	Marquesas	Fatu Hiva	10°29.4' S - 138°41.5' W	610
198	11/09/89	Marquesas	Fatu Hiva	10°29.0' S - 138°40.9' W	270
199	15/11/89	Tuamotu	Nihuru	16°42.8' S - 142°52.8' W	220
200	15/11/89	Tuamotu	Nihuru	16°41.7' S - 142°53.3' W	660
201	19/11/89	Tuamotu	Tenarunga	21°21.0' S - 136°32.0' W	160
202	19/11/89	Tuamotu	Tenarunga	21°22.0' S - 136°32.0' W	690
203	20/11/89	Tuamotu	Marutea Sud	21°33.0' S - 135°36.0' W	200
204	20/11/89	Tuamotu	Marutea Sud	21°34.0' S - 135°36.0' W	690
205	22/11/89	Gambier	Gambier	23°01.0' S - 134°59.0' W	150
206	22/11/89	Gambier	Gambier	23°01.0' S - 134°59.0' W	800
207	28/11/89	Tuamotu	Moruroa	21°46.8' S - 138°52.1' W	200
208	28/11/89	Tuamotu	Moruroa	21°45.5' S - 138°52.6' W	500
209	28/11/89	Tuamotu	Moruroa	21°45.0' S - 138°53.1' W	800
210	30/11/89	Tuamotu	Moruroa	21°46.9' S - 138°55.4' W	210
211	30/11/89	Tuamotu	Moruroa	21°45.6' S - 138°55.0' W	540
212	30/11/89	Tuamotu	Moruroa	21°46.4' S - 138°55.1' W	780
213	02/12/89	Tuamotu	Moruroa	21°48.1' S - 138°55.9' W	220
214	02/12/89	Tuamotu	Moruroa	21°47.7' S - 138°56.1' W	560
215	02/12/89	Tuamotu	Moruroa	21°48.3' S - 138°56.6' W	790
216	04/12/89	Tuamotu	Fangataufa	22°16.3' S - 138°43.3' W	200
217	04/12/89	Tuamotu	Fangataufa	22°16.7' S - 138°44.0' W	550
218	04/12/89	Tuamotu	Fangataufa	22°17.3' S - 138°44.8' W	700
219	05/12/89	Tuamotu	Fangataufa	22°14.9' S - 138°46.9' W	1000
220	05/12/89	Tuamotu	Fangataufa	22°15.5' S - 138°46.2' W	560
221	05/12/89	Tuamotu	Fangataufa	22°16.0' S - 138°46.0' W	250
222	15/05/90	Tuamotu	Moruroa	21°51.1' S - 138°58.7' W	100
223	15/05/90	Tuamotu	Moruroa	21°50.9' S - 138°58.2' W	500
224	15/05/90	Tuamotu	Moruroa	21°50.1' S - 138°58.0' W	800
225	17/05/90	Tuamotu	Moruroa	21°51.2' S - 139°00.0' W	130
226	17/05/90	Tuamotu	Moruroa	21°51.0' S - 139°00.5' W	480
227	17/05/90	Tuamotu	Moruroa	21°50.5' S - 139°01.2' W	1000
228	19/05/90	Tuamotu	Moruroa	21°51.9' S - 139°01.6' W	200
229	19/05/90	Tuamotu	Moruroa	21°51.9' S - 139°02.2' W	490
230	19/05/90	Tuamotu	Moruroa	21°51.8' S - 138°02.9' W	960
231	21/05/90	Tuamotu	Fangataufa	22°12.0' S - 138°45.9' W	270
232	21/05/90	Tuamotu	Fangataufa	22°12.6' S - 138°46.4' W	530
233	21/05/90	Tuamotu	Fangataufa	22°12.4' S - 138°47.3' W	790
234	22/05/90	Tuamotu	Fangataufa	22°15.0' S - 138°46.0' W	250
235	22/05/90	Tuamotu	Fangataufa	22°14.6' S - 138°46.4' W	480
236	22/05/90	Tuamotu	Fangataufa	22°14.4' S - 138°47.1' W	780
237	27/05/90	Gambier	Gambier	23°00.6' S - 134°58.5' W	130
238	27/05/90	Gambier	Gambier	23°01.1' S - 134°59.0' W	500
239	27/05/90	Gambier	Gambier	23°01.7' S - 134°59.5' W	820
240	30/05/90	Tuamotu	Maria	22°01.8' S - 136°12.4' W	150
241	30/05/90	Tuamotu	Maria	22°00.9' S - 136°12.5' W	380
242	30/05/90	Tuamotu	Maria	22°00.0' S - 136°12.0' W	670
243	30/05/90	Tuamotu	Marutea Sud	21°30.8' S - 135°38.5' W	130
244	30/05/90	Tuamotu	Marutea Sud	21°30.2' S - 135°38.7' W	480
245	30/05/90	Tuamotu	Marutea Sud	21°29.4' S - 135°39.7' W	840
246	02/06/90	Tuamotu	Hao	18°04.5' S - 141°01.6' W	90
247	02/06/90	Tuamotu	Hao	18°04.2' S - 141°01.8' W	500
248	02/06/90	Tuamotu	Hao	18°03.4' S - 141°02.3' W	1020
249	04/06/90	Tuamotu	Makemo	16°34.2' S - 143°27.1' W	120
250	04/06/90	Tuamotu	Makemo	16°34.9' S - 143°27.2' W	435
251	04/06/90	Tuamotu	Makemo	16°34.8' S - 143°28.0' W	1040
252	05/06/90	Tuamotu	Tuanake (Makemo)	16°38.4' S - 144°14.6' W	120
253	05/06/90	Tuamotu	Tuanake (Makemo)	16°37.3' S - 144°13.3' W	450
254	05/06/90	Tuamotu	Tuanake (Makemo)	16°36.7' S - 144°14.0' W	1025
255	06/06/90	Tuamotu	Fakarava	16°08.1' S - 145°48.7' W	145
256	06/06/90	Tuamotu	Fakarava	16°08.2' S - 145°48.9' W	460
257	18/06/90	Society	Moorea	17°31.0' S - 149°56.1' W	150
258	18/06/90	Society	Moorea	17°31.9' S - 149°35.3' W	430
259	18/06/90	Society	Moorea	17°32.2' S - 149°55.9' W	1040
260	19/06/90	Society	Huahine	16°48.4' S - 150°58.4' W	130
261	19/06/90	Society	Huahine	16°49.1' S - 150°57.5' W	450
262	19/06/90	Society	Huahine	16°49.5' S - 150°56.5' W	980
263	21/06/90	Society	Raiatea	16°43.7' S - 151°25.4' W	130
264	21/06/90	Society	Raiatea	16°43.4' S - 151°25.2' W	440
265	21/06/90	Society	Raiatea	16°42.4' S - 151°25.1' W	850

266	22/06/90	Society	Raiatea	16°46.2' S - 151°23.5' W	100
267	22/06/90	Society	Raiatea	16°45.3' S - 151°24.0' W	490
268	22/06/90	Society	Raiatea	16°45.7' S - 151°23.0' W	700
269	23/06/90	Society	Bora Bora	16°28.0' S - 151°47.2' W	90
270	23/06/90	Society	Bora Bora	16°27.7' S - 151°47.2' W	530
271	23/06/90	Society	Bora Bora	16°27.4' S - 151°47.3' W	670
272	24/06/90	Society	Maupiti	16°25.6' S - 152°17.5' W	110
273	24/06/90	Society	Maupiti	16°26.1' S - 152°17.8' W	500
274	24/06/90	Society	Maupiti	16°26.3' S - 152°18.2' W	655
275	25/06/90	Society	Bora Bora	16°26.5' S - 151°46.2' W	190
276	25/06/90	Society	Bora Bora	16°26.9' S - 151°46.7' W	510
277	25/06/90	Society	Bora Bora	16°27.3' S - 151°47.4' W	710
278	18/08/90	Marquesas	Eiao	07°59.0' S - 140°48.0' W	50
279	18/08/90	Marquesas	Eiao	08°10.0' S - 139°42.0' W	400
280	18/08/90	Marquesas	Eiao	08°10.3' S - 139°42.6' W	600
281	26/08/90	Marquesas	Nuku Hiva	08°44.8' S - 140°04.9' W	540
282	26/08/90	Marquesas	Nuku Hiva	08°48.2' S - 140°04.6' W	56
283	26/08/90	Marquesas	Nuku Hiva	08°46.0' S - 140°04.7' W	370
284	27/08/90	Marquesas	Nuku Hiva	09°00.6' S - 140°07.6' W	650
285	27/08/90	Marquesas	Nuku Hiva	08°59.4' S - 140°07.0' W	460
286	28/08/90	Marquesas	Ua Pou	09°20.1' S - 140°01.2' W	800
287	28/08/90	Marquesas	Ua Pou	09°20.2' S - 140°01.7' W	500
288	28/08/90	Marquesas	Ua Pou	09°20.5' S - 140°02.0' W	120
289	29/08/90	Marquesas	Fatu Huku	09°26.1' S - 138°57.6' W	900
290	29/08/90	Marquesas	Fatu Huku	09°25.5' S - 138°56.9' W	700
291	29/08/90	Marquesas	Fatu Huku	09°25.6' S - 138°55.7' W	110
292	30/08/90	Marquesas	Hiva Oa	09°48.3' S - 139°11.3' W	1020
293	30/08/90	Marquesas	Hiva Oa	09°47.3' S - 139°11.8' W	800
294	30/08/90	Marquesas	Hiva Oa	09°46.5' S - 139°01.0' W	100
295	31/08/90	Marquesas	Tahuata	09°54.3' S - 139°08.1' W	320
296	31/08/90	Marquesas	Tahuata	09°55.0' S - 139°08.3' W	800
297	31/08/90	Marquesas	Tahuata	09°54.3' S - 139°07.3' W	100
298	01/09/90	Marquesas	Tahuata	09°54.2' S - 139°09.2' W	1050
299	01/09/90	Marquesas	Tahuata	09°54.5' S - 139°08.2' W	350
300	01/09/90	Marquesas	Tahuata	09°54.5' S - 139°07.9' W	190
301	03/09/90	Marquesas	Fatu Hiva	10°29.9' S - 138°40.0' W	980
302	03/09/90	Marquesas	Fatu Hiva	10°30.5' S - 138°39.5' W	530
303	03/09/90	Marquesas	Fatu Hiva	10°31.4' S - 138°39.2' W	210
304	04/09/90	Marquesas	Fatu Hiva	10°29.7' S - 138°40.4' W	750
305	04/09/90	Marquesas	Fatu Hiva	10°30.3' S - 138°39.1' W	570
306	04/09/90	Marquesas	Fatu Hiva	10°31.1' S - 138°39.4' W	250
307	07/10/90	Tuamotu	Makemo	16°20.3' S - 143°39.0' W	160
308	07/10/90	Tuamotu	Makemo	16°34.5' S - 143°39.9' W	280
309	07/10/90	Tuamotu	Makemo	16°34.2' S - 143°38.7' W	580
310	11/10/90	Gambier	Gambier	23°03.8' S - 135°01.0' W	150
311	11/10/90	Gambier	Gambier	23°04.0' S - 135°01.6' W	470
312	11/10/90	Gambier	Gambier	23°04.3' S - 135°02.1' W	740
313	17/10/90	Tuamotu	Moruroa	21°52.3' S - 139°02.2' W	140
314	17/10/90	Tuamotu	Moruroa	21°52.6' S - 139°02.9' W	470
315	17/10/90	Tuamotu	Moruroa	21°53.6' S - 139°02.9' W	640
316	19/10/90	Tuamotu	Moruroa	21°53.5' S - 139°01.9' W	110
317	19/10/90	Tuamotu	Moruroa	21°53.8' S - 139°01.6' W	500
318	19/10/90	Tuamotu	Moruroa	21°54.1' S - 139°01.0' W	650
319	21/10/90	Tuamotu	Moruroa	21°53.5' S - 138°59.3' W	250
320	21/10/90	Tuamotu	Moruroa	21°53.7' S - 138°59.3' W	510
321	21/10/90	Tuamotu	Moruroa	21°53.8' S - 138°59.2' W	710
322	23/10/90	Tuamotu	Fangataufa	22°12.9' S - 138°43.1' W	250
323	23/10/90	Tuamotu	Fangataufa	22°13.2' S - 138°42.7' W	500
324	23/10/90	Tuamotu	Fangataufa	22°13.5' S - 138°42.0' W	690
325	24/10/90	Tuamotu	Fangataufa	22°17.1' S - 138°45.1' W	290
326	24/10/90	Tuamotu	Fangataufa	22°16.4' S - 138°43.8' W	510
327	24/10/90	Tuamotu	Fangataufa	22°16.7' S - 138°42.8' W	1050
328	27/10/90	Tuamotu	Tematangi	21°40.6' S - 140°30.5' W	270
329	27/10/90	Tuamotu	Tematangi	21°40.8' S - 140°30.6' W	500
330	27/10/90	Tuamotu	Tematangi	21°40.5' S - 140°30.8' W	800
331	28/10/90	Tuamotu	Vanavana	20°45.7' S - 139°10.1' W	240
332	28/10/90	Tuamotu	Vanavana	20°46.5' S - 139°09.2' W	440
333	28/10/90	Tuamotu	Vanavana	20°46.1' S - 139°09.7' W	750
334	29/10/90	Tuamotu	Tureia	20°46.7' S - 138°34.6' W	150
335	29/10/90	Tuamotu	Tureia	20°46.4' S - 138°34.4' W	510
336	29/10/90	Tuamotu	Tureia	20°46.2' S - 138°34.6' W	760
337	27/11/90	Australs	Rurutu	22°28.6' S - 151°21.8' W	125
338	27/11/90	Australs	Rurutu	22°28.6' S - 151°22.4' W	500
339	27/11/90	Australs	Rurutu	22°28.4' S - 151°23.0' W	710
340	28/11/90	Australs	Rurutu	22°26.8' S - 151°23.0' W	60
341	28/11/90	Australs	Rurutu	22°26.5' S - 151°23.1' W	300
342	28/11/90	Australs	Rurutu	22°26.2' S - 151°23.6' W	600
343	01/12/90	Australs	Raevavae	23°55.4' S - 147°37.7' W	22

344	01/12/90	Australs	Raevavae	23°55.3' S - 147°36.1' W	350
345	01/12/90	Australs	Raevavae	23°55.1' S - 147°35.8' W	680
346	03/12/90	Australs	Raevavae	23°50.6' S - 147°42.5' W	100
347	03/12/90	Australs	Raevavae	23°50.3' S - 147°42.3' W	350
348	03/12/90	Australs	Raevavae	23°49.5' S - 147°42.1' W	580
349	05/12/90	Australs	Tubuai	23°20.7' S - 149°31.9' W	135
350	05/12/90	Australs	Tubuai	23°20.7' S - 149°32.4' W	200
351	05/12/90	Australs	Tubuai	23°20.4' S - 149°33.0' W	700
352	08/12/90	Australs	Maria (Australs)	21°47.6' S - 154°42.9' W	120
353	08/12/90	Australs	Maria (Australs)	21°47.6' S - 154°43.1' W	310
354	08/12/90	Australs	Maria (Australs)	21°47.8' S - 154°43.6' W	710
355	10/12/90	Australs	Rurutu	22°30.7' S - 151°21.4' W	95
356	10/12/90	Australs	Rurutu	22°30.3' S - 151°21.7' W	260
357	10/12/90	Australs	Rurutu	22°29.7' S - 151°22.3' W	730
358	19/01/91	Marquesas	Eiao	07°58.5' S - 140°44.5' W	415
359	19/01/91	Marquesas	Eiao	07°58.5' S - 140°44.6' W	570
360	19/01/91	Marquesas	Eiao	07°57.8' S - 140°45.0' W	790
361	21/01/91	Marquesas	Ua Huka	08°56.2' S - 139°38.9' W	440
362	21/01/91	Marquesas	Ua Huka	08°56.6' S - 139°38.7' W	580
363	21/01/91	Marquesas	Ua Huka	08°58.0' S - 139°38.5' W	780
364	22/01/91	Marquesas	Nuku Hiva	08°59.9' S - 140°05.1' W	330
365	22/01/91	Marquesas	Nuku Hiva	09°01.1' S - 140°05.7' W	620
366	22/01/91	Marquesas	Nuku Hiva	09°01.6' S - 140°06.1' W	700
367	24/01/91	Marquesas	Nuku Hiva	08°46.7' S - 139°05.4' W	390
368	24/01/91	Marquesas	Nuku Hiva	08°46.1' S - 140°05.5' W	605
369	24/01/91	Marquesas	Nuku Hiva	08°45.7' S - 140°05.5' W	880
370	25/01/91	Marquesas	Nuku Hiva	08°55.7' S - 140°13.8' W	435
371	25/01/91	Marquesas	Nuku Hiva	08°55.3' S - 140°14.7' W	670
372	25/01/91	Marquesas	Nuku Hiva	08°54.1' S - 140°15.5' W	840
373	28/01/91	Marquesas	Fatu Hiva	10°26.3' S - 138°40.7' W	560
374	28/01/91	Marquesas	Fatu Hiva	10°26.9' S - 138°40.7' W	690
375	28/01/91	Marquesas	Fatu Hiva	10°27.5' S - 138°41.1' W	870
376	29/01/91	Marquesas	Tahuata	09°55.7' S - 139°08.3' W	430
377	29/01/91	Marquesas	Tahuata	09°55.0' S - 139°08.6' W	700
378	29/01/91	Marquesas	Tahuata	09°53.7' S - 139°09.2' W	950
379	30/01/91	Marquesas	Hiva Oa	09°50.3' S - 138°58.0' W	430
380	30/01/91	Marquesas	Hiva Oa	09°50.7' S - 138°57.6' W	750
381	30/01/91	Marquesas	Hiva Oa	09°51.1' S - 138°57.5' W	1000
382	09/03/91	Tuamotu	Moruroa	21°46.4' S - 138°53.5' W	400
383	09/03/91	Tuamotu	Moruroa	21°46.2' S - 138°54.0' W	600
384	09/03/91	Tuamotu	Moruroa	21°46.1' S - 138°54.4' W	800
385	11/03/91	Tuamotu	Moruroa	21°50.6' S - 138°46.4' W	417
386	11/03/91	Tuamotu	Moruroa	21°51.0' S - 138°47.0' W	590
387	11/03/91	Tuamotu	Moruroa	21°50.8' S - 138°46.8' W	632
388	13/03/91	Tuamotu	Fangataufa	22°12.3' S - 138°46.5' W	409
389	13/03/91	Tuamotu	Fangataufa	22°12.5' S - 138°47.3' W	550
390	13/03/91	Tuamotu	Fangataufa	22°15.1' S - 138°46.2' W	645
391	14/03/91	Tuamotu	Fangataufa	22°16.2' S - 138°43.4' W	370
392	14/03/91	Tuamotu	Fangataufa	22°16.6' S - 138°43.9' W	635
393	14/03/91	Tuamotu	Fangataufa	22°15.1' S - 138°46.2' W	560
394	15/03/91	Tuamotu	Fangataufa	22°12.9' S - 138°42.6' W	580
395	15/03/91	Tuamotu	Fangataufa	22°15.5' S - 138°42.9' W	660
396	17/03/91	Tuamotu	Moruroa	21°53.0' S - 138°51.1' W	470
397	17/03/91	Tuamotu	Moruroa	21°53.3' S - 138°51.6' W	680
398	19/03/91	Tuamotu	Moruroa	21°53.7' S - 139°02.0' W	480
399	19/03/91	Tuamotu	Moruroa	21°54.0' S - 139°01.5' W	670
400	24/03/91	Tuamotu	Maria	22°01.1' S - 136°12.6' W	460
401	24/03/91	Tuamotu	Maria	21°59.8' S - 136°12.0' W	610
402	25/03/91	Tuamotu	Marutea Sud	21°30.8' S - 135°38.4' W	380
403	25/03/91	Tuamotu	Marutea Sud	21°30.7' S - 135°38.8' W	550
404	25/03/91	Tuamotu	Marutea Sud	21°30.5' S - 135°39.0' W	650
405	06/05/91	Society	Huahine	16°45.8' S - 151°03.8' W	310
406	06/05/91	Society	Huahine	16°45.1' S - 151°03.9' W	530
407	06/05/91	Society	Huahine	16°44.4' S - 151°03.9' W	690
408	07/05/91	Society	Raiatea	16°42.8' S - 151°25.8' W	310
409	07/05/91	Society	Raiatea	16°43.2' S - 151°25.5' W	440
410	07/05/91	Society	Raiatea	16°43.6' S - 151°24.7' W	650
411	09/05/91	Society	Raiatea	16°40.0' S - 151°25.3' W	230
412	09/05/91	Society	Raiatea	16°40.3' S - 151°25.5' W	400
413	09/05/91	Society	Raiatea	16°41.3' S - 151°25.2' W	650
414	10/05/91	Society	Bora Bora	16°30.3' S - 151°41.5' W	390
415	10/05/91	Society	Bora Bora	16°30.7' S - 151°41.3' W	500
416	10/05/91	Society	Bora Bora	16°31.3' S - 151°41.0' W	700
417	13/05/91	Society	Tupuai	16°14.5' S - 151°47.1' W	245
418	13/05/91	Society	Tupuai	16°14.2' S - 151°46.4' W	500
419	13/05/91	Society	Tupuai	16°13.3' S - 151°47.9' W	690
420	07/08/91	Australs	Maria (Australs)	21°47.3' S - 154°42.4' W	110
421	07/08/91	Australs	Maria (Australs)	21°47.7' S - 154°43.4' W	500

422	07/08/91	Australs	Maria (Australs)	21°47.9' S - 154°43.8' W	680
423	10/08/91	Australs	Rurutu	22°29.3' S - 151°21.6' W	80
424	10/08/91	Australs	Rurutu	22°29.3' S - 151°21.9' W	490
425	10/08/91	Australs	Rurutu	22°29.3' S - 151°22.2' W	840
426	12/08/91	Australs	Tubuai	23°18.6' S - 149°29.7' W	840
427	12/08/91	Australs	Tubuai	23°19.0' S - 149°29.3' W	485
428	12/08/91	Australs	Tubuai	23°19.2' S - 149°28.9' W	65
429	17/08/91	Australs	Rapa	27°36.8' S - 144°16.5' W	50
430	17/08/91	Australs	Rapa	27°36.2' S - 144°16.3' W	290
431	17/08/91	Australs	Rapa	27°35.3' S - 144°15.5' W	870
432	18/08/91	Australs	Rapa	27°36.8' S - 144°16.2' W	155
433	18/08/91	Australs	Rapa	27°36.4' S - 144°16.2' W	485
434	18/08/91	Australs	Rapa	27°35.5' S - 144°15.8' W	720
435	19/08/91	Australs	Marotiri	27°52.5' S - 143°32.0' W	760
436	12/11/94	Tuamotu	Moruroa	21°51.1' S - 139°00.0' W	390
437	14/11/94	Tuamotu	Fangataufa	22°12.2' S - 138°46.2' W	220
438	14/11/94	Tuamotu	Fangataufa	22°12.3' S - 138°46.6' W	410
439	14/11/94	Tuamotu	Fangataufa	22°12.9' S - 138°47.6' W	600
440	15/11/94	Tuamotu	Fangataufa	22°14.1' S - 138°47.7' W	650
441	15/11/94	Tuamotu	Fangataufa	22°14.1' S - 138°47.4' W	460
442	15/11/94	Tuamotu	Fangataufa	22°14.1' S - 138°46.9' W	360
443	16/11/94	Tuamotu	Fangataufa	22°16.1' S - 138°42.6' W	190
444	16/11/94	Tuamotu	Fangataufa	22°16.3' S - 138°42.8' W	500
445	16/11/94	Tuamotu	Fangataufa	22°16.3' S - 138°43.4' W	600
446	17/11/94	Tuamotu	Fangataufa	22°16.4' S - 138°46.2' W	610
447	17/11/94	Tuamotu	Fangataufa	22°17.1' S - 138°46.0' W	330
448	18/11/94	Tuamotu	Moruroa	21°48.4' S - 138°48.9' W	340
449	18/11/94	Tuamotu	Moruroa	21°48.1' S - 138°42.2' W	600
450	20/11/94	Tuamotu	Moruroa	21°52.4' S - 139°03.1' W	640
451	20/11/94	Tuamotu	Moruroa	21°53.1' S - 139°03.4' W	450
452	20/11/94	Tuamotu	Moruroa	21°53.2' S - 139°02.9' W	330
453	22/11/94	Tuamotu	Moruroa	21°53.1' S - 138°51.3' W	235
454	22/11/94	Tuamotu	Moruroa	21°53.1' S - 138°51.9' W	490
455	22/11/94	Tuamotu	Moruroa	21°53.1' S - 138°52.7' W	650
456	25/11/94	Tuamotu	Moruroa	21°53.7' S - 139°01.6' W	320
457	25/11/94	Tuamotu	Moruroa	21°53.9' S - 139°01.3' W	450
458	25/11/94	Tuamotu	Moruroa	21°54.1' S - 139°01.0' W	635
459	28/11/94	Tuamotu	Moruroa	21°46.7' S - 138°54.7' W	300
460	28/11/94	Tuamotu	Moruroa	21°46.8' S - 138°55.0' W	480
461	28/11/94	Tuamotu	Moruroa	21°46.9' S - 138°55.8' W	800
462	20/03/95	Australs	Rapa	27°35.6' S - 144°16.7' W	70
463	20/03/95	Australs	Rapa	27°35.0' S - 144°16.3' W	510
464	20/03/95	Australs	Rapa	27°34.2' S - 144°15.7' W	770
465	21/03/95	Australs	Rapa	27°35.9' S - 144°27.6' W	765
466	21/03/95	Australs	Rapa	27°35.6' S - 144°26.8' W	520
467	21/03/95	Australs	Rapa	27°35.9' S - 144°26.1' W	115
468	22/03/95	Australs	Rapa	27°32.4' S - 144°24.4' W	600
469	22/03/95	Australs	Rapa	27°32.4' S - 144°23.5' W	500
470	22/03/95	Australs	Rapa	27°32.6' S - 144°22.4' W	105
471	23/03/95	Australs	Rapa	27°34.6' S - 144°25.4' W	110
472	10/04/95	Tuamotu	Moruroa	21°46.9' S - 138°55.0' W	285
473	10/04/95	Tuamotu	Moruroa	21°47.0' S - 138°55.5' W	465
474	10/04/95	Tuamotu	Moruroa	21°47.0' S - 138°55.5' W	800
475	11/04/95	Tuamotu	Moruroa	21°51.2' S - 139°00.6' W	250
476	11/04/95	Tuamotu	Moruroa	21°51.3' S - 139°01.2' W	470
477	11/04/95	Tuamotu	Moruroa	21°51.3' S - 139°01.7' W	800
478	12/04/95	Tuamotu	Moruroa	21°51.0' S - 138°58.3' W	310
479	12/04/95	Tuamotu	Moruroa	21°51.3' S - 138°58.8' W	480
480	12/04/95	Tuamotu	Moruroa	21°50.8' S - 138°59.2' W	1000
481	13/05/95	Tuamotu	Moruroa	21°47.9' S - 138°55.9' W	210
482	13/05/95	Tuamotu	Moruroa	21°48.0' S - 138°56.2' W	510
483	13/05/95	Tuamotu	Moruroa	21°48.0' S - 138°56.8' W	1010
484	24/04/95	Tuamotu	Fangataufa	22°11.8' S - 138°45.4' W	250
485	24/04/95	Tuamotu	Fangataufa	22°11.7' S - 138°44.3' W	500
486	24/04/95	Tuamotu	Fangataufa	22°11.6' S - 138°43.5' W	1010
487	25/04/95	Tuamotu	Fangataufa	22°14.1' S - 138°47.2' W	310
488	25/04/95	Tuamotu	Fangataufa	22°14.4' S - 138°46.7' W	510
489	25/04/95	Tuamotu	Fangataufa	22°15.2' S - 138°46.6' W	1000
490	26/05/95	Tuamotu	Fangataufa	22°16.3' S - 138°43.7' W	310
491	26/05/95	Tuamotu	Fangataufa	22°16.7' S - 138°44.3' W	420
492	26/05/95	Tuamotu	Fangataufa	22°17.2' S - 138°44.2' W	990
493	09/02/96	Marquesas	Nuku Hiva (baie Taiohae)	09°00.6' S - 140°06.1' W	665
494	09/02/96	Marquesas	Nuku Hiva (baie Taiohae)	08°57.8' S - 140°06.1' W	230
495	11/02/96	Marquesas	Nuku Hiva (baie Anaho)	08°45.4' S - 140°03.7' W	230
496	02/05/96	Tuamotu	Moruroa	21°50.7' S - 138°57.7' W	230
497	02/05/96	Tuamotu	Moruroa	21°50.8' S - 138°58.0' W	290
498	05/05/96	Tuamotu	Moruroa	21°47.5' S - 138°55.9' W	540

DREDGES

D1	11/05/90	Tuamotu	Hereheretue	19°52.17' S - 145°00.30' W	315
D2	11/05/90	Tuamotu	Hereheretue	19°51.77' S - 145°00.87' W	400
D3	15/05/90	Tuamotu	Moruroa	21°51.84' S - 139°02.00' W	420
D4	15/05/90	Tuamotu	Moruroa	21°51.70' S - 139°01.80' W	552
D5	17/05/90	Tuamotu	Moruroa	21°51.50' S - 139°01.75' W	635
D6	17/05/90	Tuamotu	Moruroa	21°51.40' S - 139°01.70' W	715
D7	19/05/90	Tuamotu	Moruroa	21°51.70' S - 139°02.20' W	796
D8	19/05/90	Tuamotu	Moruroa	21°51.33' S - 139°02.00' W	918
D9	20/05/90	Tuamotu	Moruroa	21°51.46' S - 139°02.22' W	918
D10	21/05/90	Tuamotu	Fangataufa	22°13.00' S - 138°47.49' W	340
D11	21/05/90	Tuamotu	Fangataufa	22°12.90' S - 138°47.62' W	598
D12	23/05/90	Tuamotu	Fangataufa	22°12.34' S - 138°46.67' W	800
D13	24/05/90	Tuamotu	Moruroa	21°56.40' S - 139°02.60' W	1014
D14	24/05/90	Tuamotu	Moruroa	21°52.45' S - 139°02.50' W	319
D15	26/05/90	Tuamotu	Morane	23°09.30' S - 137°05.57' W	298
D16	26/05/90	Tuamotu	Morane	23°08.71' S - 137°09.32' W	536
D17	26/05/90	Tuamotu	Morane	23°09.41' S - 137°09.56' W	812
D18	27/05/90	Gambier	Gambier	23°00.15' S - 134°58.83' W	802
D19	27/05/90	Gambier	Gambier	23°00.36' S - 134°58.65' W	530
D20	01/06/90	Tuamotu	Reao	18°26.98' S - 136°27.33' W	512
D21	01/06/90	Tuamotu	Reao	18°27.71' S - 136°28.37' W	701
D22	02/06/90	Tuamotu	Hao	18°04.30' S - 141°01.32' W	522
D23	02/06/90	Tuamotu	Hao	18°04.20' S - 141°20.20' W	705
D24	07/06/90	Tuamotu	Fakarava	16°06.27' S - 145°49.18' W	423
D25	07/06/90	Tuamotu	Fakarava	16°07.33' S - 145°49.16' W	398
D26	07/06/90	Tuamotu	Fakarava	16°23.30' S - 146°52.87' W	635
D27	19/06/90	Society	Moorea	17°33.51' S - 149°54.23' W	512
D28	19/06/90	Society	Moorea	17°33.95' S - 149°53.49' W	295
D29	21/06/90	Society	Raiatea	16°42.74' S - 151°25.16' W	698
D30	21/06/90	Society	Raiatea	16°42.30' S - 151°25.36' W	498
D31	21/06/90	Society	Raiatea	16°41.66' S - 151°26.34' W	280
D32	23/06/90	Society	Bora Bora	16°28.37' S - 151°47.52' W	562
D33	24/06/90	Society	Maupiti	16°26.10' S - 152°18.52' W	718
D34	24/06/90	Society	Maupiti	16°25.59' S - 152°16.63' W	540
D35	24/06/90	Society	Maupiti	16°23.14' S - 152°17.10' W	325
D36	25/06/90	Society	Bora Bora	16°27.86' S - 151°47.24' W	292
D37	18/08/90	Marquesas	Eiao	11°21.98' S - 139°43.20' W	614
D38	24/08/90	Marquesas	Eiao	07°51.90' S - 140°40.11' W	42
D39	26/08/90	Marquesas	Nuku Hiva	08°45.22' S - 140°06.34' W	541
D40	26/08/90	Marquesas	Nuku Hiva	08°46.12' S - 140°06.74' W	346
D41	27/08/90	Marquesas	Nuku Hiva	08°59.72' S - 140°04.53' W	571
D42	27/08/90	Marquesas	Nuku Hiva	09°00.95' S - 140°05.69' W	688
D43	28/08/90	Marquesas	Ua Pou	09°16.65' S - 140°01.93' W	816
D44	28/08/90	Marquesas	Ua Pou	09°19.30' S - 140°03.60' W	432
D45	30/08/90	Marquesas	Hiva Oa	09°47.58' S - 139°11.63' W	977
D46	30/08/90	Marquesas	Hiva Oa	09°47.15' S - 139°09.93' W	53
D47	31/08/90	Marquesas	Tahuata	09°54.32' S - 139°06.51' W	48
D48	03/09/90	Marquesas	Fatu Hiva	10°30.73' S - 138°49.16' W	99
D49	03/09/90	Marquesas	Fatu Hiva	17°26.98' S - 138°39.45' W	62
D50	04/09/90	Marquesas	Fatu Hiva	10°32.31' S - 138°38.38' W	150
D51	15/10/90	Tuamotu	Moruroa	21°53.12' S - 139°02.62' W	140
D52	15/10/90	Tuamotu	Moruroa	21°53.09' S - 139°03.50' W	306
D53	17/10/90	Tuamotu	Moruroa	21°51.45' S - 139°01.98' W	439
D54	17/10/90	Tuamotu	Moruroa	21°51.81' S - 139°01.90' W	512
D55	18/10/90	Tuamotu	Moruroa	21°53.38' S - 139°02.84' W	563
D56	18/10/90	Tuamotu	Moruroa	21°54.35' S - 139°02.70' W	656
D57	19/10/90	Tuamotu	Moruroa	21°53.48' S - 139°02.25' W	115
D58	19/10/90	Tuamotu	Moruroa	21°53.67' S - 139°01.34' W	152
D59	19/10/90	Tuamotu	Moruroa	21°53.72' S - 139°00.60' W	284
D60	30/10/90	Tuamotu	Tureia	20°46.34' S - 138°34.17' W	220
D61	29/11/90	Australs	Rurutu	22°26.49' S - 151°23.70' W	327
D62	29/11/90	Australs	Rurutu	22°27.48' S - 151°23.58' W	357
D63	03/12/90	Australs	Raevavae	23°49.50' S - 147°40.91' W	50
D64	03/12/90	Australs	Raevavae	23°50.14' S - 147°41.90' W	180
D65	03/12/90	Australs	Raevavae	23°50.30' S - 147°42.25' W	300
D66	03/12/90	Australs	Raevavae	23°50.54' S - 147°42.73' W	400
D67	04/12/90	Australs	Raevavae	23°50.00' S - 147°42.65' W	518
D68	04/12/90	Australs	Raevavae	23°49.57' S - 147°41.63' W	692
D69	10/12/90	Australs	Rimatara	22°38.27' S - 152°49.38' W	110
D70	10/12/90	Australs	Rimatara	22°38.35' S - 152°49.45' W	200
D71	12/12/90	Australs	Tubuai	23°20.49' S - 146°33.10' W	662
D72	12/12/90	Australs	Tubuai	23°20.20' S - 149°31.71' W	507
D73	12/12/90	Australs	Tubuai	23°19.98' S - 149°30.98' W	295
D74	19/01/91	Marquesas	Eiao	07°59.81' S - 140°45.23' W	155
D75	19/01/91	Marquesas	Eiao	07°59.00' S - 140°44.50' W	101

D76	19/01/91	Marquesas	Eiao	07°59.00' S - 140°48.00' W	55
D77	21/01/91	Marquesas	Eiao	07°56.70' S - 139°30.80' W	54
D78	21/01/91	Marquesas	Eiao	07°57.45' S - 139°31.45' W	100
D79	22/01/91	Marquesas	Nuku Hiva	08°57.62' S - 140°05.83' W	59
D80	22/01/91	Marquesas	Nuku Hiva	08°58.75' S - 140°05.80' W	158
D81	22/01/91	Marquesas	Nuku Hiva	08°58.55' S - 140°04.40' W	138
D82	24/01/91	Marquesas	Nuku Hiva	08°48.80' S - 140°05.00' W	52
D83	25/01/91	Marquesas	Nuku Hiva	08°47.60' S - 140°05.00' W	140
D84	25/01/91	Marquesas	Nuku Hiva	08°47.50' S - 140°04.20' W	97
D85	29/01/91	Marquesas	Fatu Hiva	10°29.40' S - 138°46.50' W	100
D86	29/01/91	Marquesas	Fatu Hiva	10°29.00' S - 138°40.18' W	49
D87	10/03/91	Tuamotu	Moruroa	21°46.92' S - 138°52.70' W	160
D88	12/03/91	Tuamotu	Moruroa	21°49.97' S - 138°46.53' W	185
D89	09/05/91	Society	Raiatea	16°43.14' S - 151°25.38' W	508
D90	09/05/91	Society	Raiatea	16°43.33' S - 151°25.47' W	400
D91	09/05/91	Society	Raiatea	16°43.17' S - 151°25.67' W	309
D92	12/05/91	Society	Maupiti	16°28.40' S - 151°14.00' W	397
D93	10/08/91	Australs	Rurutu	22°29.20' S - 151°21.60' W	300
D94	17/08/91	Australs	Rapa	27°35.30' S - 144°16.40' W	300
D95	21/08/91	Australs	Thiers Bank	26°40.00' S - 146°00.00' W	30

LOUIS-JEAN

avenue d'Embrun, 05003 GAP cedex

Tél. : 92.53.17.00

Dépôt légal : 863 - Novembre 1996

Imprimé en France

Septembre 1996

SMSRB
Service Mixte de Surveillance Radiologique
et Biologique de l'homme et de l'environnement
BP 208, 91311 Montlhéry Cedex - France

Photo de couverture
Navire Marara, 43 m de long, au mouillage dans le lagon
de l'atoll de Makemo, Tuamotu
Cliché : Joseph Poupin

**Remarques de J. Poupin, réalisées au moment
de la numérisation de ce document (mai 2007),
non incluses dans le document original**

- Cet atlas peut être cité de la façon suivante :

Poupin, J., 1996. – *Atlas des crustacés marins profonds de Polynésie française. Récoltes du navire MARARA (1986/1996)*. Rapport du Service Mixte de Surveillance Radiologique et Biologique SMSRB. Editions Louis Jean, Gap, 56 pp., pl. 1-20.

Et pour la liste des stations, réalisée en collaboration avec l'un des commandants du navire *MARARA* :

Poupin, J. & Benard, M., 1996. Deep trap fishing in French Polynesia, station list of the fishing boat *MARARA*. In Poupin J., 1996, etc., pp. 50-59.

- Le document original a été numérisé avec un logiciel de reconnaissance de caractères. Les caractères mal transcrits ont été corrigés manuellement. Malgré le soin apporté à ce travail il peut subsister quelques minimes différences de formatage et/ou d'orthographe avec le document original.
- Depuis novembre 1996, date de la parution de cet Atlas, plusieurs taxons ont été décrits et/ou re-déterminés. Les corrections suivantes doivent être faites (Voir aussi la base de données Internet - Database of Crustacea (Decapoda and Stomatopoda), from Central Pacific Islands (French Polynesia, Pitcairn, Easter Island, Clipperton). <http://decapoda.free.fr>).

p. 4 – *Nematocarcinus undulatipes* Bate, 1888 = *Nematocarcinus combensis* Burukovsky, 2000. Voir :

Burukovsky, R. N., 2000. - Taxonomy of shrimps from the genus *Nematocarcinus* (Decapoda, Nematocarcinidae). 5 Redescription of *Nematocarcinus nudirostris* and description of *N. combensis*, *N. kaiensis*, and *N. subtilis*. *Zoologicheskii Zhurnal*, **79**(9): 1036-1044, fig. 1-4.

Burukovsky, R. N., 2006. - Taxonomy of *Nematocarcinus* (Decapoda, Nematocarcinidae) species from waters off the Marquesas. *Zoologicheskii Zhurnal*, **85**(9): 1060-1066, fig. 1-3.

p. 10, 12 – *Plesionika* sp. nov. 1 = *Plesionika erythrocyclus* Chan & Crosnier, 1997 ; *Plesionika* sp. nov. 2 = *Plesionika picta* Chan & Crosnier, 1997 ; *Plesionika* sp. nov. 3 = *Plesionika poupini* Chan & Crosnier, 1997 ; *Plesionika* sp. nov. 4 = *Plesionika protati* Chan & Crosnier, 1997 ; *Plesionika* sp. nov. 5 = *Plesionika payeni* Chan & Crosnier, 1997. Voir :

Chan, T. Y. & Crosnier, A., 1997. - Crustacea Decapoda: deep-sea shrimps of the genus *Plesionika* Bate, 1888 (Pandalidae) from French Polynesia, with descriptions of five new species. In Crosnier A. (ed.), Résultats des campagnes MUSORSTOM, volume 18. *Mémoires du Muséum national d'Histoire naturelle*, Paris (A), **176**: 187-234, fig. 1-41.

p. 12 – *Enoplometopus* sp. nov. = *Enoplometopus crosnieri* Chan & Yu, 1998. Voir :

Chan, T. Y. & Yu, H. P., 1998. - A new reef lobster of the genus *Enoplometopus* A. Milne-Edwards, 1862 (Decapoda, Nephropoidea) from the western and southern Pacific. *Zoosystema*, **20**(2): 183-192, fig. 1-2.

p. 14 – *Hoplometopus* sp. nov. = *Enoplometopus holthuisi* Gordon, 1968 ; *Hoplometopus gracilipes* de Saint Laurent, 1988 = *Enoplometopus gracilipes* de Saint Laurent, 1988. Voir :

Poupin, J., 2003. - Reef lobsters *Enoplometopus* from French Polynesia (Decapoda, Enoplometopidae). *Zoosystema*, **25**(4): 643-664, fig. 1-8.

p. 16 – *Scyllarus aurora* Holthuis, 1981 = *Galearctus aurora* (Holthuis, 1982) ; *Scyllarus rapanus* Holthuis, 1993 = *Galearctus rapanus* (Holthuis, 1993). Voir :

Holthuis, L. B., 2002. - The Indo-Pacific scyllarine lobsters (Crustacea, Decapoda, Scyllaridae). *Zoosystema*, **24**(3): 499-683, fig. 1-69.

p. 18 – *Nematocarcinus* cf. *spinulosensoris* McLaughlin & Brock, 1974 = *Nematopagurus spinulosensoris* McLaughlin & Brock, 1974. Voir :

McLaughlin, P. A., 2004. - A review of the hermit crab genus *Nematopagurus* A. Milne-Edwards and Bouvier, 1892, and the descriptions of five new species (Crustacea: Decapoda: Paguridae). In Marshall B. & Richer de Forges B. (eds), Tropical Deep-Sea Benthos, volume 23. *Mémoires du Muséum national d'Histoire naturelle*, **191**: 151-229, fig. 1-26.

p. 20 – *Sympagurus boletifer* (de Saint Laurent, 1972) = *Paragiopagurus boletifer* (de Saint Laurent, 1972) ; *Sympagurus bougainvillei* Lemaitre, 1994 = *Paragiopagurus bougainvillei* (Lemaitre, 1994) ; *Sympagurus tuamotu* Lemaitre, 1994 = *Oncopagurus tuamotu* (Lemaitre, 1994). Voir :

Lemaitre, R., 1996. - Hermit crabs of the family Parapaguridae (Crustacea: Decapoda: Anomura) from Australia: species of *Strobopagurus* Lemaitre, 1989, *Sympagurus* Smith, 1883 and two new genera. *Records of the Australian Museum*, **48**: 163-221, fig. 1-28.

p. 22 – *Munida elegantissima* de Man, 1902 = *Raymunida cagneteei* Macpherson & Machordom, 2000. Voir :

Macpherson, E. & Machordom, A., 2000. - *Raymunida*, new genus (Decapoda: Anomura: Galatheidae) from the Indian and Pacific oceans. *Journal of Crustacean Biology*, **20**(Special number 2): 253-258.

p. 24 – *Munida* sp. cf. *pilosimanus* Baba, 1969 = *Agononida aequabilis* Macpherson, 2006 ; *Munida* sp. cf. *solae* Baba, 1986 = *Agononida imitata* Macpherson, 2006. Voir :

Macpherson, E., 2006. - Galatheidae (Crustacea, Decapoda) from the Austral Islands, Central Pacific. In Richer de Forges B. & Justine J.-L. (eds), Tropical Deep-Sea Benthos, volume 24. *Mémoires du Muséum national d'Histoire naturelle*, **193**: 285-333, fig. 1-18.

p. 24 – *Sadayoshia* aff. *edwardsii* Miers, 1884 = *Sadayoshia edwardsii* Miers, 1884. Voir :

Baba, K., 2005. - Deep-sea Chirostylid and Galatheid Crustaceans (Decapoda: Anomura) from the Indo-Pacific, with a list of species. In Wolff T. (ed.) *Galathea Reports*, **20**: 1-317, fig. 1-94.

p. 26 – *Albunea* sp. cf. *symnysta* (Linné, 1758) = *Albunea marquisiana* Boyko, 2000. Voir :

Boyko, C. B., 2000. - The Hippoidea (Decapoda, Anomura) of the Marquises Islands, with description of a new species of *Albunea*. *Zoosystema*, **22**(1): 107-116.

p. 26 – *Dynomene tanensis* Yokoya, 1933 = *Metadynomene* sp. nov. aff. *tanensis* (Yokoya, 1933). Voir :

McLay, C. L. & Ng, P. K. L., 2005. - On a collection of Dromiidae and Dynomenidae from the Philippines, with description of a new species of *Hirsutodynomene* McLay, 1999 (Crustacea: Decapoda: Brachyura). *Zootaxa*, **1029**: 1-30, fig. 1-7.

p. 28 – *Hypsophrys* aff. *murotoensis* Sakai, 1979 = *Lamoha murotoensis* (Sakai, 1979) ; *Hypsophrys inflata* Guinot & Richer de Forges, 1981 = *Lamoha inflata* (Guinot & Richer de Forges, 1981) ; *Hypsophrys personata* Guinot & Richer de Forges, 1981 = *Lamoha personata* (Guinot & Richer de Forges, 1981). Voir :

Ng, P. K. L. & Wang, C.-H., 2001. - Notes on two species of deep-water porter crabs of the genus *Lamoha* (Crustacea: Decapoda: Brachyura: Homolidae) from the Pacific. *Journal of the national Taiwan Museum*, **54**(2): 13-24, fig. 1-5

p. 28 – *Latreillia* aff. *phalangium* de Haan = *Latreillia metanesa* Williams, 1982. Voir :

Castro, P., Williams, A. B. & Cooper, L. L., 2003. - Revision of the family Latreilliidae Stimpson, 1858 (Crustacea, Decapoda, Brachyura). *Zoosystema*, **25**(4): 601-642, fig. 1-14.

p. 30 – *Calappa* sp. nov. = *Calappa sebastieni* Galil, 1997. Voir :

Galil, B. S., 1997. - Crustacea, Decapoda: A revision of the Indo-Pacific species of the genus *Calappa* Weber, 1795 (Calappidae). In Crosnier A. (ed.), Résultats des campagnes MUSORSTOM, volume 18. *Mémoires du Muséum national d'Histoire naturelle*, Paris (A), **176**: 271-335, fig. 1-35.

p. 30 – *Randallia serenei* Richer de Forges, 1983 = *Tanaoa distinctus* (Rathbun, 1893). Voir :

Galil, B.S., 2003. - Four new genera of leucosiid crabs (Crustacea: Brachyura: Leucosiidae) for three new species and nine species previously in the genus *Randallia* Stimpson, 1857, with a redescription of the type species, *R. ornata* (Randall, 1939). *Proceedings of the Biological Society of Washington*, **116**(2): 395-422, fig. 1-5.

p. 32 – *Parthenope contrarius* (Herbst, 1796) = *Rhinolambrus contrarius* (Herbst, 1796) ou peut être *R. longispinis* Miers, 1879. Voir :

Tan, S.-H., Huan, J.-F. & Ng, P. K.-L., 1999. - Crabs of the family Parthenopidae (Crustacea: Decapoda: Brachyura) from Taiwan. *Zoological Studies*, **38**(2): 196-206, fig. 1-13.

p. 32 – *Parthenope poupini* Garth, 1992 = *Garthambrus poupini* (Garth, 1993) ; *Parthenope stellata* Rathbun, 1906 = *Garthambrus stellata* (Rathbun, 1906). Voir :

Ng, P. K. L., 1996. - *Garthambrus*, a new genus of deep water parthenopid crabs. (Crustacea: Decapoda: Brachyura) from the Indo-Pacific, with description of a new species from the Seychelles. *Zoologische Mededeelingen*, **70**: 155-168, fig. 1-5.

p. 34 – *Intesius* sp. nov. = *Intesius crosnieri* Davie, 1998. Voir :

Davie, P. J. F., 1998. - A new species of *Intesius* (Crustacea, Decapoda, Goneplacidae) from the deep water of French Polynesia. *Zoosystema*, **20**(2): 221-227, fig. 1-4.

p. 36 – *Parathranites hexagonum* Rathbun, 1906 = *Parathranites parahexagonum* Crosnier, 2002. Voir :

Crosnier, A., 2002. - Révision du genre *Parathranites* (Crustacea, Brachyura, Portunidae). *Zoosystema* , **24**(4): 799-825, fig. 1-11.

p. 36 – *Portunus nipponensis* Sakai, 1938 = *Laleonectes nipponensis* (Sakai, 1938) ; *Portunus* sp. nov. cf. *nipponensis* = *Laleonectes stridens* Crosnier & Moosa, 2002 (en partie, seulement les localités, mais pas la photographie qui est celle d'un *L. nipponensis* de l'île de Rapa, à 110 m). Voir :

Crosnier, A. & Moosa, M. K., 2002. - Trois Portunidae (Crustacea, Decapoda, Brachyura) nouveaux de Polynésie française. *Zoosystema*, **24**(2): 385-399, fig. 1-7.

p. 36 – *Thalamita picta* Stimpson, 1858 = *Thalamita multispinosa* Stephenson & Rees, 1967 (en partie, seulement le spécimen photographié qui est de l'île de Raiatea, 130 m) ; *Thalamita spinifera* Borradaile, 1903 = *Charybdis rathbuni* Leene, 1938 (en partie, seulement le spécimen mentionné de Makemo). Voir :

Crosnier, A., 2002. - Portunidae (Crustacea, Decapoda, Brachyura) de Polynésie française, principalement des îles Marquises. *Zoosystema*, **24**(2): 401-449, fig. 1-28.

p. 42 – *Euchirograpsus* sp. nov. = *Euchirograpsus tuerkayi* Crosnier, 2001. Voir :

Crosnier, A., 2001. - Grapsidae (Crustacea, Decapoda, Brachyura) d'eau profonde du Pacifique sud-ouest. *Zoosystema*, **23**(4): 783-796.
