



**HAL**  
open science

**Notes taxonomiques sur les Chlamydopsinae et descriptions d'espèces nouvelles : 2. Genre Pheidoliphila Lea (Coleoptera, Histeridae)**

Nicolas Dégallier, M.S. Casterino

► **To cite this version:**

Nicolas Dégallier, M.S. Casterino. Notes taxonomiques sur les Chlamydopsinae et descriptions d'espèces nouvelles : 2. Genre Pheidoliphila Lea (Coleoptera, Histeridae). Bulletin de la Société Entomologique de France, 2005, 110 (4-5), pp.463-494. hal-00158823

**HAL Id: hal-00158823**

**<https://hal.science/hal-00158823v1>**

Submitted on 18 Feb 2021

**HAL** is a multi-disciplinary open access archive for the deposit and dissemination of scientific research documents, whether they are published or not. The documents may come from teaching and research institutions in France or abroad, or from public or private research centers.

L'archive ouverte pluridisciplinaire **HAL**, est destinée au dépôt et à la diffusion de documents scientifiques de niveau recherche, publiés ou non, émanant des établissements d'enseignement et de recherche français ou étrangers, des laboratoires publics ou privés.

## Notes taxonomiques sur les Chlamydopsinae et descriptions d'espèces nouvelles. – II. Genre *Pheidoliphila* Lea (Coleoptera, Histeridae)

par Nicolas DÉGALLIER\* & Michael S. CATERINO\*\*

\*120 rue de Charonne, F – 75011 Paris <nicolas.degallier@jird.fr> \*\*Santa Barbara Museum of Natural History, 2559 Puesta del Sol Rd., Santa Barbara, CA 93105 USA <mcaterino@sbnature2.org>

**Résumé.** – De nombreux Chlamydopsinae myrmécophiles nouveaux ont été récemment découverts, grâce à l'emploi de pièges d'interception de vol en Australie et dans la région Indo-Malaise. Vingt et une nouvelles espèces sont décrites dans le genre *Pheidoliphila*, portant à 139 le nombre total d'espèces connues dans la sous-famille. Les genres *Ceratohister* Reichensperger, *Eucurtiopsis* Silvestri, *Gomyopsis* Dégallier, *Orectoscelis* Lewis et *Pheidoliphila* Lea forment un groupe bien défini par la réduction du scutellum qui n'est plus visible dorsalement.

**Summary.** – Taxonomic notes on the Chlamydopsinae, with the description of new species (Coleoptera, Histeridae). II. Genus *Pheidoliphila* Lea. Numerous new myrmecophilous Chlamydopsinae have recently been discovered, primarily through the use of large-area flight interception traps, in Australia and the Indo-Malayan region. Here 21 species are described, bringing the total world fauna of the subfamily up to 139 species. The genera *Ceratohister* Reichensperger, *Eucurtiopsis* Silvestri, *Gomyopsis* Dégallier, *Orectoscelis* Lewis and *Pheidoliphila* Lea define a probably monophyletic group within the subfamily, characterized by a reduction of the scutellum such that it is no longer exposed dorsally.

**Key words.** – Coleoptera, Histeridae, Chlamydopsinae, *Pheidoliphila* new species, Borneo, Australia, New Guinea.

La sous-famille des Chlamydopsinae représente l'une des deux sous-familles d'Histeridae associées exclusivement aux insectes sociaux, principalement avec des fourmis. Tandis que les Hetaerinae sont distribués surtout dans la région néotropicale, les Chlamydopsinae se sont diversifiés dans la région indo-australienne. Dans la première partie de ce travail, nous avons décrit 24 espèces dans les genres *Ceratohister* Reichensperger, *Eucurtiopsis* Silvestri et *Orectoscelis* Lewis (DÉGALLIER & CATERINO, 2005). La présente note fournit des informations complémentaires sur les espèces connues du genre *Pheidoliphila* Lea et les descriptions de 21 espèces nouvelles.

**Matériel et méthodes.** – Nous renvoyons le lecteur à la première partie de ce travail pour les méthodes, la terminologie, les abréviations, les cartes de localisation des lieux de récolte et les références bibliographiques déjà citées.

### *Pheidoliphila* Lea, 1914

*Pheidoliphila* Lea, 1914 : MAZUR, 1997 : 6. Espèce-type : *P. minuta* Lea, 1914.

Tel qu'il est composé actuellement, ce genre apparaît hétérogène. La carène prosternale peut être plane, concave, parcourue d'un sillon médian longé de deux rides ou encore ornée d'une ou deux carènes ; l'ornementation de l'avant du pronotum peut avoir la forme d'une corne, divisée ou non à l'apex, ou de deux protubérances plus ou moins écartées mais pouvant se rencontrer au-dessus de la tête ; les épaulettes sont peu saillantes, le plus souvent obliquement entaillées et rapprochées des angles antérieurs des élytres ; quelques espèces ne montrent plus d'épaulettes et d'autres ont le pronotum dépourvu de relief. Les espèces nouvelles décrites ci-après ont donc été classées provisoirement dans ce genre dans l'attente d'une révision phylogénétique de toute la sous-famille (Caterino & Dégallier, en prép.).

### *Pheidoliphila minuta* Lea, 1914 (fig. 1A, 1C)

*Pheidoliphila minuta* Lea, 1914 : MAZUR, 1997 : 6.

Paratype examiné : 1 ♀, "Co-type" (ét. ronde imp. avec bordure jaune) / "Fern Tree Gully with Pheidole F.P. Spry" (man.) / "Georges Lewis Coll. B.M. 1926-369" (imp.) / "*Pheidoliphila minuta* (man.) Lea, Co-type (imp.)", BMNH. L = 1,6 mm ; l = 1,44 mm ; E = 0,94 mm. Localité-type : Victoria, près de Melbourne.

**Description complémentaire.** – Entre toutes les espèces de ce genre, *P. minuta* est la seule dont la protubérance pronotale est convexe et proéminente mais très faiblement bifide. Son sillon prosternal est bien plus profond que chez les autres espèces du genre qui en possèdent aussi un (*P. pseudocephala*, *P. sternalis*, *P. granulata* et *P. rugosa*). L'espèce est bien représentée dans les collections mais n'a été récoltée que dans quelques localités de Victoria ("Fern Tree Gully, Belgrave, Melbourne, Ebelyn, Spry, Warburton Healesville"; OKE, 1923).

*Corps* entièrement recouvert d'une ponctuation fine, superficielle, régulière; points assez espacés, de 2 à 3 fois leur diamètre), chaque point garni d'une fine et minuscule soie dressée; sur le front, les scapes antennaires et la base des mandibules, les soies sont aplaties, plus longues et recourbées; sur les deux tiers basaux du pronotum, la ponctuation se perd dans la surface devenue finement et densément chagrinée.

*Front* à peine plus long que large, faiblement concave, clypéo-labre en triangle émoussé.

*Pronotum* 1,3 fois aussi large que long; apex respectivement 0,8 et 0,6 fois aussi large que la base et les élytres. Scutellum invisible.

*Propygidium* et *pygidium* respectivement 2,0 et 1,7 fois aussi larges que longs.

*Pro-, méso-, métasternum* et *premier sternite abdominal* respectivement égaux à 0,4, 0,08, 0,26 et 0,22 fois la longueur des sterna (1,2 mm); espace entre les procoxa large, respectivement égal à 0,73 et 0,53 fois celui séparant les méso- et métacoxa; carène prosternale creusée d'un profond sillon médian dont les bords sont larges et convexes; mésosternum avec une fovea arrondie au milieu de sa base; strie métasternale latérale recourbée en demi-cercle vers l'avant où elle rencontre la suture métamétépisternale; 1 strie post-métacoxale recourbée de chaque côté du 1<sup>er</sup> sternite abdominal.

#### ***Pheidoliphila pseudocephala* (Lea, 1912) (fig. 1B, 1D)**

*Chlamydopsis pseudocephala* Lea, 1912; *Pheidoliphila pseudocephala* (Lea, 1912): MAZUR, 1997: 6.

Holotype: "pseudocephala Lea TYPE, Latrobe" / "Pheidoliphila pseudocephala Lea Tasmania (Chlamydopsis)", SAM. Localité type: Latrobe, en Tasmanie. Seul exemplaire connu de cette espèce.

Espèce très proche de *P. granulata* dont elle possède aussi le sillon prosternal, les côtés parallèles et les élytres sétigères peu ponctués. La corne pronotale de *P. pseudocephala* est cependant plus étroite et plus étirée en avant. Par ailleurs, les distributions des deux espèces ne se recouvrent pas.

**Remarque.** – L'holotype est accompagné de deux paillettes portant cinq fourmis (une reine, deux soldats et deux petits ouvriers).

#### ***Pheidoliphila sternalis* (Blackburn, 1891) (fig. 2A, 3A)**

*Chlamydopsis sternalis* Blackburn, 1891.

*Pheidoliphila sternalis* (Blackburn, 1891): LEWIS, 1913: fig. 1; MAZUR, 1997: 6.

Holotype (par monotypie): ♂ "T 1564" (paillette man.) / "Type H. T." (ronde imp. à bordure rouge) / "Australia Blackburn Coll. B. M. 1910-236" (imp.) / "Chlamydopsis sternalis, Blackb." (man.), BMNH. L = 2,34 mm; l = 1,54 mm; E = 1,12 mm. Localité type: Australie du Sud, près de Woodville. Seul exemplaire connu de cette espèce.

**Description complémentaire.** – *Pheidoliphila sternalis*, *P. rugosa* et *P. macmillani* sont très proches. Elles possèdent un sillon prosternal distinct, une protubérance pronotale arrondie en avant et les bords latéraux du pronotum déprimés. *P. sternalis* et *P. macmillani* sont plus allongés et quadrangulaires tandis que *P. rugosa* est plus court, large et arrondi. *P. macmillani* se distingue de *P. sternalis* par la protubérance pronotale qui est plus fortement élevée au-dessus de la tête, avec le rebord dorsal sub-caréné entourant une dépression arrondie.

*Dessus* entièrement et finement chagriné, recouvert d'une ponctuation moyenne, peu dense (distance entre les points: 1-3 fois leur diamètre), portant des soies grises courtes, aplaties et couchées.

*Tête* moitié moins large que l'avant du pronotum; front concave, 1,4 fois plus long que large, aux bords faiblement convexes; scape antennaire en triangle rectangle aux angles arrondis et l'hypoténuse concave; massue oblongue, 3,26 fois aussi longue que large, premier article du funicule à peine plus court que les suivants.

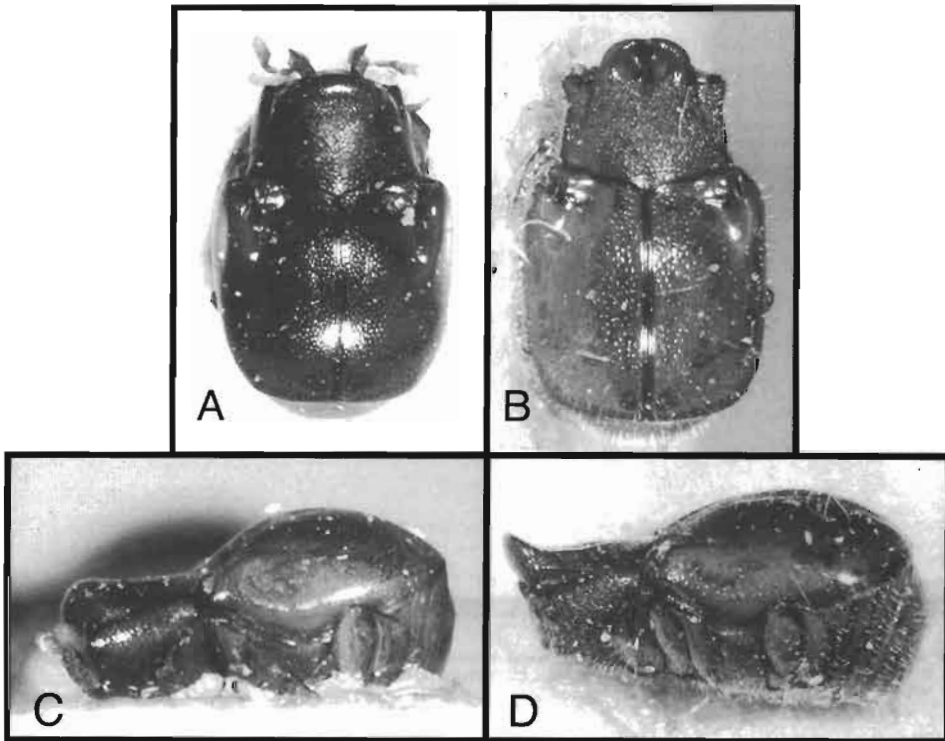


Fig. 1. – A, C, *Pheidoliphila minuta*; – B, D, *P. pseudocephala*. Vues dorsales et latérales.

*Pronotum* : élévation prosternale avec deux sillons latéraux et un sillon médian ; scutellum invisible.

*Disque* des élytres bombé avec une fossette humérale oblique ("épaulette") et une faible concavité dans les angles externes postérieurs ; la surface interne de l'élévation humérale presque lisse ; aucune strie à l'exception d'un profond sillon qui longe le tiers basal de l'épipleure élytral, ainsi qu'une fine strie marginale qui se prolonge jusqu'au bord postérieur.

*Propygidium* 1,86 fois aussi large que long, presque semi-circulaire en avant, avec une concavité longeant le rebord, tronqué droit à l'apex ; pygidium 1,55 fois aussi large que long, avec une fossette à chaque angle antérieur.

*Ponctuation du dessous* plus fine, dense avec les soies plus courtes que sur le dessus ; pro-, méso-, métasternum et 1<sup>er</sup> sternite abdominal respectivement égaux à 0,8, 0,12, 0,54 et 0,35 fois la longueur des sterna (1,8 mm) ; lobe pronotal finement et entièrement rebordé en avant, la strie rencontrant en angle aigu celle qui longe l'épipleure en un demi-cercle large ; cette dernière rencontre une strie prosternale externe qui vient de la base des procoxa ; prosternum parcouru d'une sillon médian délimité par deux rides de section triangulaire qui s'écartent l'une de l'autre à l'apex ; base tronquée ; mésosternum rectangulaire, sans striation ; suture méso-métasternale nette et droite, située au milieu d'une concavité (caractère sexuel ?) ; métasternum et premier sternite abdominal avec de chaque côté une fine strie latérale délimitant la fossette qui reçoit les pattes intermédiaires et postérieures au repos.

*Genitalia* ♂ : tergite 8 non sétigère apicalement, entaillé médialement ; sternites 8 formant deux lobes apicaux arrondis, sclérifiés et sétigères ; tergite 9 sclérifié latéralement, non sétigère ; sternite 9 raccourci (à peine plus long que la pièce basale de l'édéage), en forme d'X ; tergite 10 indistinct ; édéage à pièce basale courte et paramères longs, ces derniers séparés sur la plus grande partie de leur longueur, parallèles dans leur moitié basale, puis un peu élargis avant de s'effiler en pointes recourbées ventralement, le lobe médian libre dans son tiers apical ; pièce basale formant un angle presque droit avec les paramères.

***Pheidoliphila carbo* (Lea, 1910) (fig. 2B, 3B)**

*Chlamydopsis carbo* Lea, 1910b; *Pheidoliphila carbo* (Lea, 1910): MAZUR, 1997: 6.

Holotype: "carbo Lea TYPE, SeaLake" / "12982 *Pheidoliphila carbo* Lea, Victoria (Chlamydopsis)", SAM. Localité type: Victoria, Sea Lake.

Cette espèce, connue seulement par son holotype, se distingue par la forme de sa protubérance pronotale qui est unique dans le genre: en forme de coin, prolongée très en avant où elle s'élargit légèrement. Sa ponctuation dorsale grossière ne se retrouve que chez *P. secqi* n. sp., *P. penatii* n. sp. et *P. oharai* n. sp., décrites ci-dessous.

***Pheidoliphila granulata* (Lea, 1912) (fig. 2C, 3C)**

*Chlamydopsis granulata* Lea, 1912; *Pheidoliphila granulata* (Lea, 1912): MAZUR, 1997: 6.

Holotype: ♂, "granulata Lea TYPE, Geelong" / "14845 *Pheidoliphila granulata* Lea, Victoria (Chlamydopsis)", SAM. Localité-type: Victoria, Geelong.

Espèce connue uniquement par son holotype; pour sa diagnose, voir sous *P. sternalis*, redécrite ci-dessus.

***Pheidoliphila rugosa* n. sp. (fig. 2D, 3D, 4A)**

HOLOTYPE: ♂?, "Preston, Vic., July-1934, C.Oke" / "*Pheidoliphila granulata* Lea", AMS. L = 2,12 mm; l = 1,68 mm.

PARATYPES: 1 ex.: Australia: "Withers, Vict., 11.42" / "minuta Lea" / "J.G. Brooks Bequest, 1976"; 2 ex.: "Ryde, N.S.Wales, W. duBoulay, 10-5-1925" / "Australia: W. duBoulay. B.M. 1933-525"; 1 ex.: "Sunshine, V., Sept. 1924, C. Oke", SAM, ANIC, BMNH.

**Description.** – Bien que cette espèce se soit cachée dans plusieurs collections sous le nom de *P. granulata* Lea, elle en est bien distincte. La comparaison des fig. 2C et 2D montre que cette espèce est beaucoup plus large et arrondie que *P. granulata*. L'aspect "granuleux" des vrais *P. granulata* est limité au centre du disque pronotal tandis que *P. rugosa* est uniformément granuleuse ou ponctuée rugueuse sur presque toute sa surface. Elle ressemble beaucoup plus à l'espèce suivante bien que la différence de format signalée ci-avant se retrouve également.

**Corps** brun à brun orangé, prothorax nettement plus foncé que le reste du corps; plus large en arrière des épaules; tégument allant de lisse et glabre (entre les élévations humérales) à modérément ponctué (sur les surfaces latérales des trichomes huméraux) ou encore densément ponctué rugueux.

**Front** déprimé, environ aussi long que large, rebordé et fortement arqué sur les côtés; surface finement rugueuse avec des soies scaliformes dressées; suture clypéo-labrale bien marquée; labre arqué; scapes antennaires ornés comme le front, obtusément triangulaires.

**Pronotum** atteignant environ un tiers de la longueur totale (Pron. + élytres), un tiers plus large que long, les bords comprimés dorso-ventralement mais non rebordés, sinué et faiblement convergeant en avant; disque déprimé latéralement mais fortement bombé dans sa moitié médiane, s'élevant graduellement des angles postéro-latéraux à l'apex arrondi et surplombant un peu le bord antérieur du pronotum; en vue frontale, cette élévation mesure environ la moitié de la longueur du front, est constituée de deux lobes latéraux et divisée au milieu par une extension pointue de la surface interne du bord antérieur; l'apex de l'élévation faiblement incisé au milieu (en vue dorsale), aussi déprimé en arrière de l'apex, le fond de la dépression mince et droit, atteignant environ le tiers de la longueur du pronotum; surface du disque rugueuse à la base, devenant lisse vers l'apex de l'élévation dorsale.

**Elytres** environ un tiers plus larges que la base du pronotum, régulièrement élevés au milieu, les côtés arqués, les plus larges juste en arrière des épaules; des dépressions longitudinales sont présentes dans les angles antérieurs, se terminant en arrière des incisions humérales obliques, également ouvertes sur les angles antérieurs; élévations des trichomes portant de longues soies seulement sur la moitié interne des incisions; disques élytraux ponctués rugueux, plus lisses vers les angles antérieurs, régulièrement recouverts de soies scaliformes petites mais bien visibles excepté dans la dépression basale lisse; couleur du disque plus foncée au milieu que sur les côtés; chaque élytre avec une strie marginale complète.

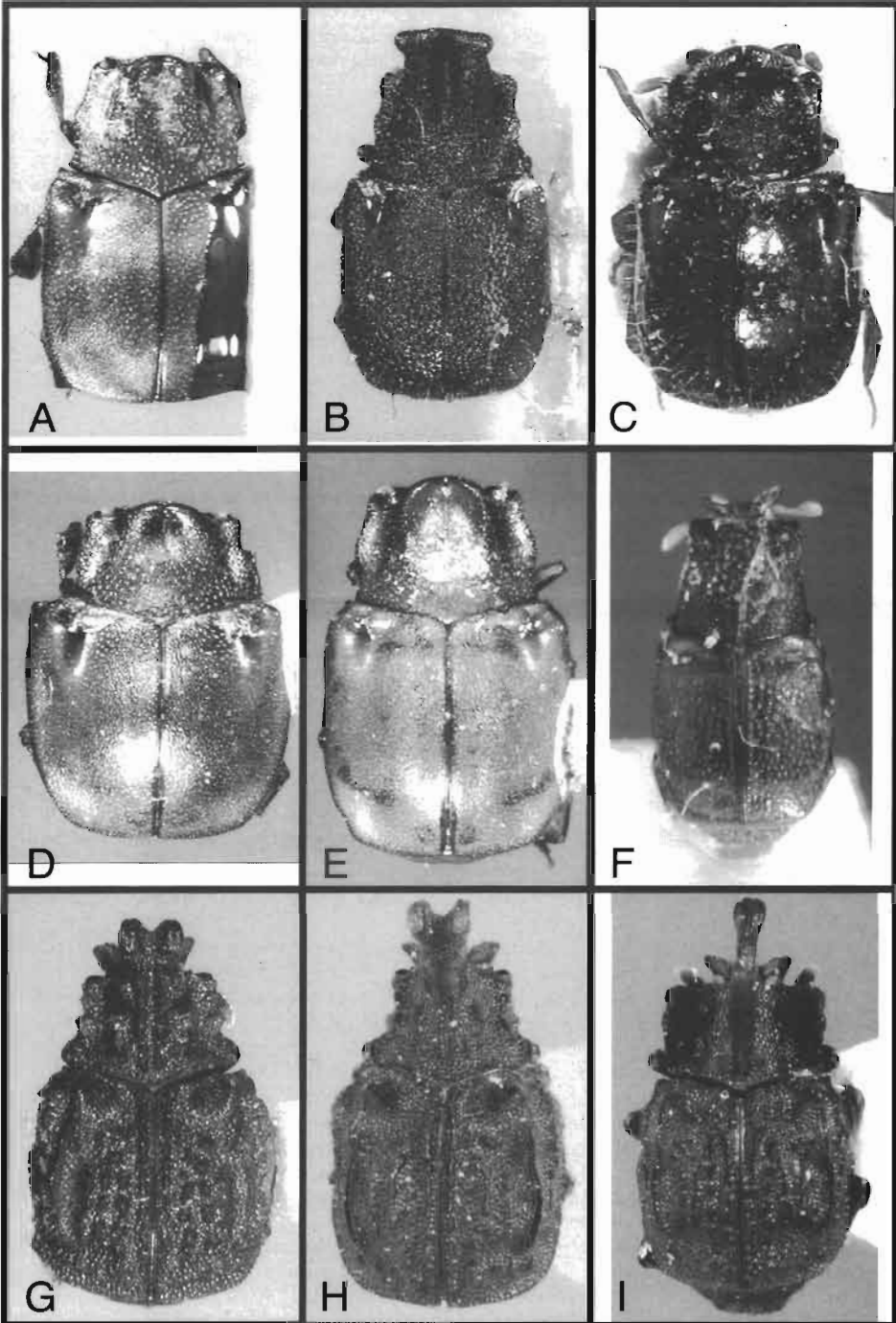


Fig. 2. - Vues dorsales. - A, *Pheidoliphila sternalis*; - B, *P. carbo*; - C, *P. granulata*; - D, *P. rugosa*; - E, *P. macmillani*; - F, *P. micra*; - G, *P. secqi*; - H, *P. penatii*; - I, *P. oharai*.

*Pygidia* ornés de petits points séparés d'environ leur diamètre, chacun portant une petite soie fine; propygidium déprimé le long de la base et transversalement relevé sur sa moitié postérieure; moins densément ponctué vers l'apex, presque plat.

*Prosternum* sinué et rebordé antérieurement, avec un sillon longitudinal profond dans sa moitié médiane; modérément ponctué latéralement et en avant, lisse à la base de la carène; cette dernière élargie et arrondie mais faiblement émarginée à l'apex; mésosternum court, largement échancré en avant; suture méso-métasternale nette; disque métasternal avec des points régulièrement distribués et séparés d'environ leur diamètre, suture médiane nette sur la moitié postérieure du disque; premier sternite abdominal plus finement mais aussi densément ponctué que le métasternum, les deux avec des soies fines et indistinctes dans et entre les points; cavités pour la réception des pattes au repos bien délimitées par des stries carénées.

*Pattes* courtes; profémurs aux bords plus ou moins parallèles; protibias sveltes, angulés à leur tiers basal, rétrécis vers l'apex arrondi; mésotibias plus larges et courts que les profémurs; mésotibias bien plus larges que les protibias, leur surface lisse avec des soies minuscules, le bord externe angulé juste avant le milieu, arrondis apicalement; métafémurs rétrécis vers la base qui est étroite, métatibias de forme et surface semblables aux mésotibias.

**Étymologie.** – Le nom de cette espèce évoque son tégument nettement plus rugueux que celui des autres espèces proches de *Pheidoliphila*.

**Remarque.** – Un paratype (BMNH) est accompagné d'un soldat et d'une ouvrière d'une fourmi du genre *Pheidole*.

***Pheidoliphila macmillani* n. sp.** (fig. 2E, 3E, 4B)

HOLOTYPE: ♂?, Australie: "Cooma, NSW, W. duB." / "E.F. duBoulay Collection", n°27331, WAM. L = 2,50 mm; l = 1,68 mm.

**Description.** – *Pheidoliphila macmillani* est plus proche de *P. sternalis* que de l'espèce précédente, lui ressemblant par la forme générale et l'ornementation. Les côtés du pronotum arqués vers l'extérieur séparent nettement *P. macmillani* et *P. sternalis* des autres espèces connues. Ces deux taxa sont cependant faciles à séparer par la forme de leur élévation pronotale. Celle de *P. sternalis* possède deux sillons longitudinaux profonds de chaque côté, qui se rejoignent en avant pour former un "U" inversé autour de la base de l'élévation. Chez *P. macmillani*, cette élévation pronotale est faiblement concave sur les côtés et elle se distingue de celle de toutes les autres espèces par son bord supérieur caréné.

*Corps* allongé, orange rougeâtre, pronotum plus foncé que les élytres, surface entièrement et finement ponctuée rugueuse.

*Front* déprimé, allongé, portant des soies aplaties; côtés un peu arqués; scapes antennaires obtusément triangulaires, nettement alutacés.

*Pronotum* un peu plus long que large, les côtés comprimés mais non rebordés, convergeant vers l'avant mais sinués et abruptement élargis au milieu; disque déprimé sur les côtés, avec une élévation proéminente médiane arrondie en avant, carénée apicalement; disque pronotal fortement déprimé en arrière et en dedans de l'élévation; en vue frontale, l'élévation est presque aussi haute que le front, en partie divisée au milieu par une extension mince et aiguë de la marge antérieure du pronotum; disque pronotal finement ponctué rugueux à la base et latéralement, plus lisse vers l'apex de la projection médiane.

*Elytres* environ un tiers plus larges que la base du pronotum, aux bords parallèles, légèrement plus longs que larges, bombés au milieu, déprimés vers les angles antérieurs; épaulettes présentes sous forme d'incisions obliques, ouvertes sur les angles antérieurs et portant seulement quelques soies allongées sur leur bord le plus interne.

*Pygidia* avec de petits points séparés par environ leur diamètre, chacun portant une soie petite et fine; propygidium déprimé le long de la base et relevé transversalement sur sa moitié postérieure; pygidium moins densément ponctué vers l'apex qui est presque plat.

*Prosternum* sinué et rebordé antérieurement, modérément ponctué latéralement et en avant, avec une impression longitudinale profonde courant sur presque toute la longueur du prosternum; carène large et

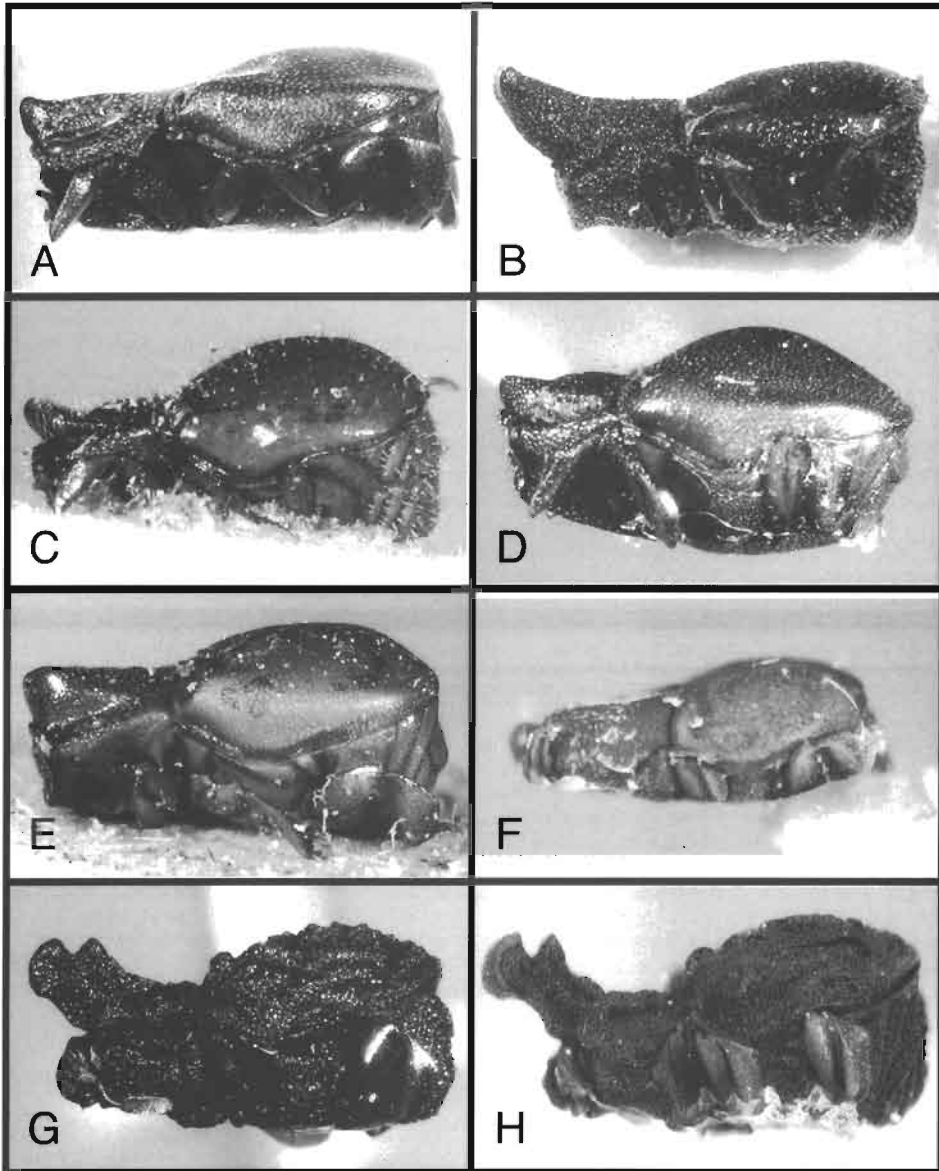
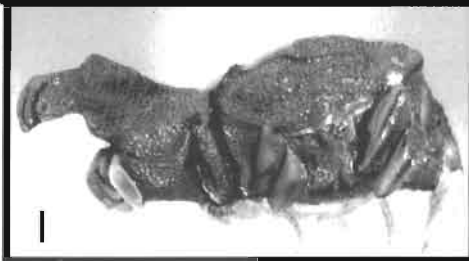


Fig. 3. – *Pheidoliphila*, vues latérales.

- A, *P. sternalis*;
- C, *P. granulata*;
- E, *P. macmillani*;
- G, *P. secqi*;

- B, *P. carbo*;
- D, *P. rugosa*;
- F, *P. micra*;
- H, *P. penatii*;
- I, *P. oharai*.





arrondie, finement émarginée à l'apex; mésosternum court, largement incurvé; suture méso-métasternale nette; points du disque métasternal séparés par environ leur diamètre; premier sternite abdominal plus finement mais aussi densément ponctué que le métasternum, ces deux segments avec des soies fines et peu visibles dans et entre les points; cavités ventrales pour le repos des pattes nettement délimitées par des stries carénées.

*Pattes* comme chez l'espèce précédente.

**Étymologie.** – Espèce dédiée à M. Peter McMillan, observateur et récolteur assidu des Chlamydopsinae d'Australie occidentale.

**Remarque.** – L'holotype est accompagné d'un soldat de fourmi du genre *Pheidole*.

***Pheidoliphila micra* n. sp.** (fig. 2F, 3F)

HOLOTYPE: "N. Guinea, Biró, 901" / "Friedrich-Wilh.-hafen" [actuellement Madang, Papua New Guinea], MNHN - collection J. Théron. L = 1,22 mm; l = 0,69 mm.

**Description.** – Aucune espèce semblable à cette minuscule espèce n'a encore été signalée de Nouvelle-Guinée (ou d'autres régions). Cependant, l'on peut s'attendre à ce que des récoltes futures en mettent à jour de nombreuses autres.

*Corps* petit, allongé, arrondi en arrière et un peu conique en avant; rougeâtre, les élytres plus clairs que le pronotum; partout plus ou moins densément ponctué.

*Tête* petite, front avec des gros points profonds et denses; ponctuation des scapes et du labre plus fine et un peu plus espacée; bord externe du scape arqué mais avec une pointe proéminente au milieu; funicule mince, à peine épaissi à l'apex, atteignant environ les deux tiers de la longueur du scape; massue antennaire ovoïde, sétigère, un peu moins longue que le funicule.

*Pronotum* allongé, atteignant presque la moitié de la longueur du corps, côtés arqués vers l'intérieur et faiblement convergeant en avant; marge antérieure incurvée au-dessus des cavités antennaires et faiblement sinuée au milieu; bord postérieur formant un angle obtus; disque densément ponctué strigieux, très grossièrement granuleux au milieu, avec des dépressions un peu allongées en arrière des angles antérieurs, sans cornes ni tubercules.

*Élytres* arrondis latéralement, plus étroits apicalement; trichomes huméraux présents, formant des incisions un peu obliques (~15°) par rapport à une orientation transversale et situées près de l'angle antérieur de chaque élytre, non renflées ni saillantes, à peine visibles en vue de profil; disque élytral régulièrement ponctué, jamais aussi densément que le pronotum, avec des soies très petites entre les points; strie marginale complète, éloignée du bord au-dessus de l'arc métafémoral.

*Pygidia* un peu plus densément ponctués que les élytres, avec des soies très petites.

*Sterna* densément et fortement ponctués; prosternum avec deux sillons longitudinaux depuis presque la base des procoxas jusqu'à un peu après le milieu en avant; carène prosternale large et tronquée apicalement. Mésosternum court, largement émarginé en avant; suture méso-métasternale impressionnée; ponctuation métasternale moins dense mais plus profonde et grosse que celles du pronotum et du mésosternum; suture médiane non impressionnée; cavités pour la réception des pattes bien développées.

*Pattes* très courtes; tibias assez minces, obtusément angulés sur leur tiers basal.

**Étymologie.** – Le nom de cette espèce rappelle sa petite taille par rapport aux autres *Pheidoliphila*.

***Pheidoliphila secqi* n. sp.** (fig. 2G, 3G)

HOLOTYPE: ?, "N. E. Qld: 15.43S, 145.17E Big Tableland, 618 m 21 Dec 1990 - 9 Jan 1991 ANZSES Expedition Flight intercept trap", n°QMT108924, QMB. L = 2,06 mm; l = 1,47 mm.

PARATYPES: 1 ex.: *idem*; 1 ex.: *idem*, 740 m Flt. intercept & Pitfalls; 1 ex.: *idem*, Big Tableland (NE Cnr) 20 Dec 1990 - 8 Jan 1991 800 m; 3 ex.: "NE. Qld: 15°52S, 145°14'E Mt Misery summit, 850 m 6 Dec 1990 - 17 Jan 1991 Qld. Mus. & ANZSES Flight Intercept, Site 3"; 3 ex.: "Windsor Tableland, N. Qld. 27 Dec 88-8 Jan 1989 E. Schmidt & ANZSES Site 8, flt. intercept"; 1 ex.: "NEQ: 17°26'S, 145°42'E Hughes Road, Topaz 6 Dec 1993 - 25 Feb 1994 Monteith, Cook, Janetzki RF Pitfalls, 650 m"; 1 ex.: "NEQ: 17°24'S, 145°41'E PEI Road, Topaz 6 Dec 1993 - 25 Feb 1994 Monteith, Cook & Janetzki RF Intercept, 580 m"; 2 ex.: "Charmillan Ck. Xing, 950 m Tully Falls Rd., N. QLD. 8 Dec 1989 - 5 Jan 1990 Monteith, Thompson & Janetski Pitfall & Intercept Traps"; 1 ex.: "Lamb's Head, 10 km W Edmonton, N. Qld. 4-13 Dec 1988. 1200 m Monteith & Thompson Flight Intercept Trap"; 1 ex.: "NEQ: Lake Eacham,

750 m 9 Dec 1989-14 Jan 1990 Monteith, Thompson & Janetzki. Pitfall & Intercept"; 5 ex. : "Mossman Bluff Track, 5-10 km W. Mossman, N. Qld. 20 Dec 1989 - 15 Jan 1990 Monteith, Thompson & ANZSES Site 6, 860 m, flt. intercept"; 1 ex. : *idem*, 1-16 Jan 1989; 1 ex. : "AUSTRALIA: N. QLD. Windsor Tableland, 28.II. - 6.III.1992 J. Hasenpusch Flight Intercept Trap"; 1 ex. : "AUSTRALIA: N. Qld. Tully Falls S.F. 100 m, 9.5 Km SSW Ravenshoe 7.I-9.II.1988, Storey & Dickinson" / "MDPI Intercept Trap Site No. 29A"; 1 ex. : "17.27S 145.29E QLD Hugh Nelson Range, 3.Jan.-4Feb. 1995 GS3, 1150 m P. Zborowski, F I Traps"; 1 ex. : "18.55S 149.09E QLD Mt.Spec S3 880 m, 6 Dec.1994-10 Jan. 1995 M.Cermak, F I Trap ANIC" [Longitude située en mer, probablement substituée à 146°09E]; 1 ex. : "19.00S 146.11E QLD Mt.Spec S1 875 m, 6 Dec. 1994-10 Jan. 1995 M.Cermak, F I Trap JCU (West)"; 2 ex. : 2 km SE Mt Spurgeon via Mt Carbine, NQld 20 Dec 1988 - 4 Jan 1989 Monteith, Thomson & ANZSES 1100 m, RF, Flt. Intercept. QMB, DPIM, ANIC, MNHN, CHND, MSCC.

**Description.** – *P. secqi* et les deux espèces suivantes forment un groupe dont les téguments sont entièrement recouverts d'une ponctuation serrée granuleuse, les épaulettes ont disparu, le front, le prosternum, les élytres et les pygidia sont ornés de carènes, et dont le pronotum porte une corne impaire comprimée transversalement; un sillon plus ou moins long occupe la place de la première strie dorsale des élytres. *P. secqi* est moins allongé que les deux autres espèces et les carènes pygidiales sont effacées chez les mâles; il est nettement plus petit que *P. penatii* n. sp. (ci-dessous) et ce dernier pourrait représenter une forme majeure de *secqi* malgré l'existence de mâles et de femelles de même taille.

**Corps** brun rougeâtre brillant, presque métallique, très grossièrement et entièrement ponctué-tuberculé et caréné.

**Front** environ 1,1 fois aussi long que large, arrondi et relevé latéralement, fortement protubérant au milieu de sa moitié apicale, cette protubérance étroite et en forme de coin; front grossièrement mais faiblement ponctué partout; suture fronto-clypéale droite, labre presque semi-circulaire; scapes antennaires plus densément ponctués, avec de nombreux points confluents, laissant peu d'aires lisses.

**Pronotum** environ 1,2 fois aussi long que large à l'apex, déprimé sur chaque tiers latéral; tiers médian entièrement prolongé d'une corne tuberculée bifide s'étendant au-dessus de la tête et s'élevant au-dessus du pronotum d'une hauteur égale à la longueur de ce dernier; en vue frontale, cette corne montre un profond sillon en forme de Y qui se continue à la base avec un sillon longeant le bord antérieur; bords latéraux du pronotum droits ou arqués en dedans, rétrécis en avant mais interrompus par deux tubercules de chaque côté sur leur moitié antérieure.

**Elytres** sans trichomes, subcarrés, plus larges au milieu, entièrement et densément ponctués rugueux, recouverts de tubercules et de carènes, l'une d'elles s'étendant du bord antérieur, sinuose sur ses trois quarts vers l'apex, sa crête sillonnée sur toute sa longueur mais semblant continue avec l'apex du tubercule basal le plus proéminent des élytres, qui se trouve situé médialement par rapport à la carène; des carènes plus ou moins continues s'étendent le long de la suture, diminuant d'importance sur le quart apical (elles sont alignées avec des carènes similaires et presque continues qui remontent sur la face postérieure de la corne pronotale); d'autres tubercules sont présents et subparallèles, entre la suture médiane et le sillon latéral; épaules aussi nettement tuberculées à l'extérieur du sillon latéral.

**Prosternum** entièrement et densément ponctué rugueux; lobe prosternal relevé entre les procoxas (sur le tiers postérieur du prosternum), avec une carène longitudinale allant de la portion relevée postérieure jusqu'au tiers antérieur avant la marge qui est fortement sinuée et en avancée au milieu; bord postérieur du lobe prosternal très faiblement émarginé. Mésosternum ponctué rugueux, émarginé en avant, tuberculé de chaque côté à l'intérieur des mésocoxas; métasternum ponctué rugueux dans les angles antérieurs et sur les côtés, moins densément ponctué sur le milieu du disque; premier sternite abdominal densément ponctué dans les angles antérieurs, moins densément en arrière et au milieu; mésosternum et métasternum avec des dépressions lisses bien marquées pour le repli des pattes.

**Pygidia** ponctués rugueux; propygidium concave, avec une courte carène longitudinale et un tubercule distinct de chaque côté; bord postérieur caréné; pygidium déprimé dans les angles antérieurs, relevé le long des bords latéraux, disque avec de nombreux tubercules médians sub-alignés et formant ainsi quatre carènes longitudinales discontinues; apex non ponctué.

**Profémur** à ponctuation dense, mésofémurs ponctués sur sa moitié basale, métafémurs imponctués; protibia mince, anguleux, densément ponctués; méso- et métatibias plus larges, à l'angle externe émoussé, plus ou moins imponctués.

**Étymologie.** – Espèce dédiée à Michel Secq, spécialiste des Histeridae européens.

***Pheidoliphila penatii* n. sp.** (fig. 2H, 3H)

HOLOTYPE : "AUSTRALIA : n. Qld Tully Falls S.F. 1000 m 9.5 km SSW Ravenshoe 5.XI - 7.XII.1987 Storey & Dickinson" / "MDPI Intercept Trap Site No. 29A" (17°41'S 145°31'E), n°QMT108925, QMB. L = 2,28 mm ; l = 1,56 mm.

PARATYPES : 3 ex. : *idem* ; 1 ex. : *idem*, "7.I - 9.II.1988" ; 1 ex. : *idem*, "9.II - 3.III.1988" ; 1 ex. : "... Nelson Parse 21 km S Atherton 9.i - 10.ii.1984(?) Q Storey & Brown" / "MDPI Intercept Trap Site No. 16" ; 1 ex. : "NEQ:17°24'Sx145°145'E [sic] Bartle Frere, S. Peak summit. 29 Nov 1998 G.B. Monteith. Pyrethrum, trees/logs. 1620 m.1977" ; 1 ex. : "AUST: QLD: NE Mt Fisher, summit 8 Feb 1999 Monteith & Cook" / "QM BERLESATE 991 17°34'Sx145°33'E rainforest, 1360 m Sieved litter", QMB, DPIM, MNHN, CHND, MSCC.

**Description.** – Cette espèce ressemble tant à la précédente que seuls ses caractères diagnostiques sont décrits ci-après.

*Corps* plus parallèle et allongé que chez l'espèce précédente.

*Pronotum* plus allongé et rétréci en avant ; la corne pronotale possède une base plus longue et étroite tandis que son apex et les lames antérieures sont plus fortement dilatées. Le sillon des élytres s'étend un peu plus loin en arrière, en s'élargissant nettement sur son tiers postérieur ; entre le sillon latéral et la carène suturale sont visibles deux carènes courtes mais nettes, juste en arrière du milieu de chaque élytre (*P. secqi* montre généralement trois séries de tubercules en cette position, formant rarement des carènes continues). Le pygidium de *P. penatii* porte deux carènes longitudinales bien développées, au moins aussi longues que la moitié du pygidium au milieu ; chez *P. secqi*, ces carènes, lorsqu'elles sont présentes, sont plus courtes et souvent formées de tubercules presque alignés.

**Étymologie.** – Espèce dédiée à Fabio Penati, en cordial hommage.

**Remarque.** – Comme souligné ci-dessus, il n'est pas exclu que *secqi* et *penatii* se révèlent par la suite être des formes d'une même espèce. Par contre, *P. penatii* se distingue aisément de l'espèce suivante par les côtés du pronotum non relevés en lame, la corne non aplatie, nettement bifide à l'apex, sa taille supérieure.

***Pheidoliphila oharai* n. sp.** (fig. 2I, 3I)

HOLOTYPE : "2 km SE Mt Spurgeon via Mt Carbine, NQld 20 Dec 1988 - 4 Jan 1989 Monteith, Thomson & ANZSES 1100 m, RF, Flt. Intercept", n°QMT108926, QMB. L = 2,09 mm ; l = 1,5 mm.

PARATYPE : 1 ex. : *idem*, QMB.

**Description.** – Espèce la plus hypertélique du groupe, avec sa corne pronotale laminée et dépassant le bord antérieur du pronotum de plus d'un demi-millimètre, les côtés du pronotum fortement concaves et rebordés d'une lame sinuée de chaque côté.

*Corps* marron, 1,39 fois aussi long que large, assez parallèle, entièrement recouvert de points moyens et denses lui donnant un aspect rugueux, en majeure partie glabre.

*Front* un peu concave, 1,27 fois aussi long que large, ponctué comme le reste du corps ; bords caréniformes un peu arqués ; une petite pointe présente au milieu près de la limite avec le labre ; suture clypéo-labrale invisible ; scapes antennaires triangulaires à l'angle externe droit et portant des soies fines et simples ; massue antennaire cylindrique, 3,2 fois aussi longue que large.

*Pronotum* quadrangulaire ; lames des bords latéraux avec deux renflements situés respectivement à l'extérieur et au-dessus des fossettes antennaires (celles-ci peu visibles en vue dorsale), et au milieu de la longueur ; lame médiane parcourue d'un sillon médian dorsal et d'une paire de sillons latéraux sur son quart apical ; les faces internes du sillon médian portent une rangée de soies courtes ; face externe de la lame avec une carène longeant son bord antérieur ; bords de la partie apicale faiblement épaissis. Scutellum invisible.

*Elytres* avec la ponctuation rugueuse formant des carènes longitudinales aux emplacements des stries suivantes : épipleurale, subhumérale se prolongeant le long de l'apex des élytres, humérale partant

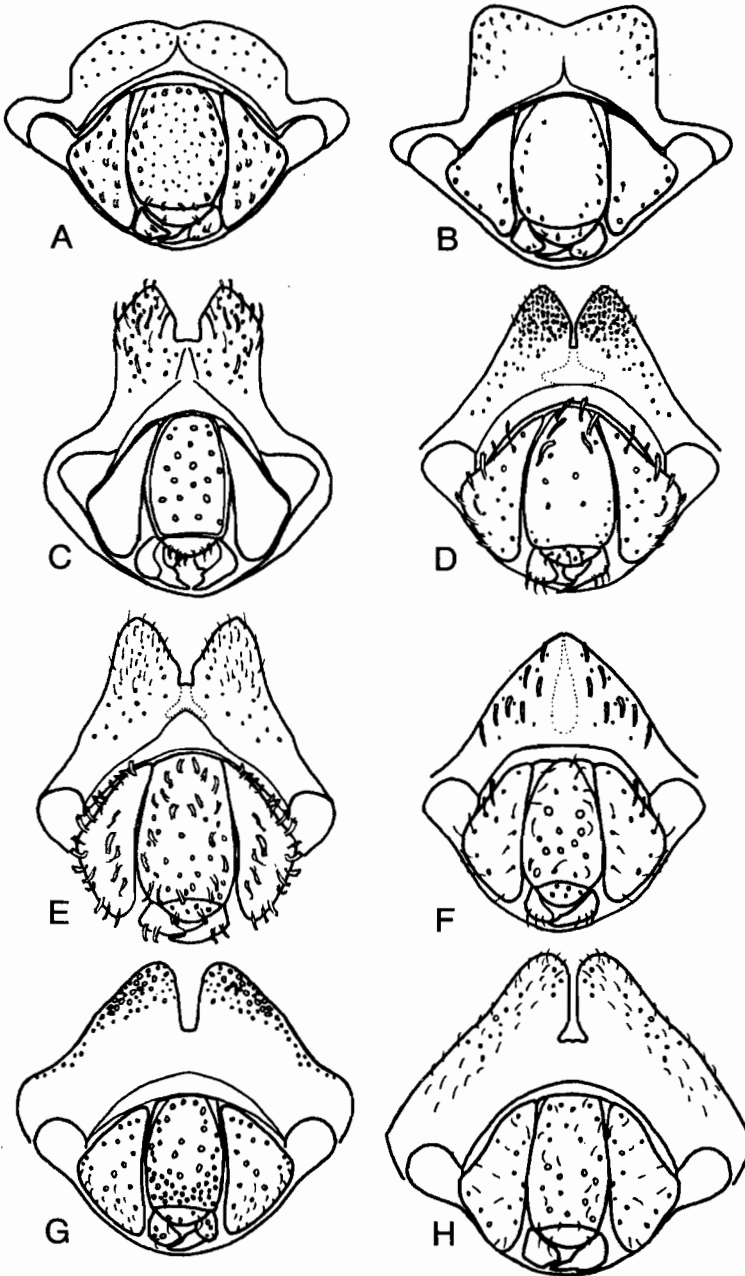


Fig. 4. – Vues frontales de *Pheidoliphila*. – A, *P. rugosa*; – B, *P. macmillani*; – C, *P. wenzeli*; – D, *P. bifida*; – E, *P. acutistria*; – F, *P. unita*; – G, *P. kapleri*; – H, *P. yelamosi*.

de la base pour atteindre les deux tiers des élytres et avec un appendice interne en avant, trois dorsales occupant le tiers moyen des élytres, suturale complète; la carène humérale est en fait formée d'un sillon délimité par deux crêtes; au tiers postérieur des élytres, une forte déclivité correspond à la fin des carènes les plus externes; épipleures étroites avec une strie à peine sinuée.

*Propygidium* 2,17 fois aussi large que long, concave, aux bords carénés et orné d'une carène longitudinale médiane un peu raccourcie en avant. Pygidium à peine plus large que long, cordiforme, avec une dépression de chaque côté et deux carènes longitudinales incomplètes sur le disque; des soies très courtes sont visibles en vue rasante sur les pygidia.

*Dessous* ponctué comme le dessus, avec des soies très courtes et dressées. Prosternum concave entre les coxa et juste en avant des dépressions recevant les pattes au repos; une faible élévation médiane évoque une carène sur la moitié basale du prosternum, en avant des coxa. Mésosternum concave, couvert de points contigus plus gros que ceux du prosternum.

*Étymologie.* – Espèce dédiée à Masahiro Ôhara, spécialiste des Histeridae asiatiques.

***Pheidoliphila storeyi* n. sp.** (fig. 5A, 6A)

HOLOTYPE: ♀, "AUSTRALIA: N. Qld 40 mile Scrub N.P. via Mt Garnet 23.x - 22.xi.1985 Storey & Heiner" / "MDPI Intercept Trap Site No. 13" (18°07'S 144°49'E), n°QMT108927, QMB. L = 1,76 mm; l = 0,95 mm.

PARATYPE: 1 ex.: "AUSTRALIA: n. Qld Hann Tableland 13 km WNW of Mareeba 17.I - 17.II.1989 Storey & Dickinson" / "MDPI Intercept Trap Site No. 31", DPIM.

*Description.* – Cette espèce et la suivante possèdent en commun une combinaison de caractères qui les sépare de tous les autres Chlamydopsinae connus: deux carènes longitudinales sur le front qui est aussi large que long, des carènes longitudinales sur le disque des élytres, 3 chez *P. storeyi* et 2 chez *P. dahlgreni*, le prosternum respectivement concave et limité par deux carènes chez le premier, plan chez le second mais toujours sans sillon prosternal; les épaulettes sont très réduites mais distinctes, garnies d'un trichome très réduit chez la seconde espèce, à peine distinct chez la première, prolongées par un sillon oblique en avant, la moitié antérieure du métasternum est divisée par deux concavités à l'intérieur des mésocoxas. La forme de la corne pronotale est bien distincte chez les deux espèces, plutôt globuleuse chez *P. storeyi*, nettement divisée en deux masses triangulaires chez *P. dahlgreni*.

*Corps* (corne pronotale comprise) 1,85 fois aussi long que large en vue dorsale, rougeâtre, prothorax plus foncé que les élytres, entièrement recouvert d'une ponctuation dense rugueuse donnant un aspect granuleux; bords latéraux parallèles.

*Front* presque carré, concave au milieu et de chaque côté avec deux carènes longitudinales arquées vers l'extérieur; suture clypéo-labrale obsolète; scapes au repos en triangle isocèle avec l'angle externe droit; massues antennaires en ovale allongé, 3,33 fois aussi longues que larges.

*Pronotum* à tégment granuleux, d'aspect cylindrique, aux bords latéraux nettement rétrécis peu en arrière des fossettes antennaires; avant du disque portant une corne renflée apicalement et surplombant un peu la tête, parcourue d'un sillon médian qui redescend frontalement jusqu'à la moitié de la hauteur de la corne; à partie de ce point partent deux carènes divergentes jusqu'aux angles externes du vertex; en vue frontale, la corne est 2,1 fois aussi haute que le front; surfaces latérales de la corne couvertes de sillons et carènes irréguliers évoquant un réseau; pronotum légèrement déprimé de part et d'autre de la corne (derrière les entailles des fossettes antennaires).

*Elytres* aussi longs que larges ensemble, 1,2 fois aussi longs que le pronotum, chaque élytre parcouru de quatre carènes aiguës en plus de la carène marginale: une courte carène basale externe, une carène humérale atteignant presque l'apex et incisée à la base par un sillon oblique occupant l'emplacement d'une épaulette (au trichome très réduit ou indistinct), une carène discale à peine raccourcie aux deux bouts et une carène suturale atteignant l'apex mais un peu raccourcie à la base; cette dernière forme un sillon en "V" inversé très ouvert qui se prolonge par le sillon huméral; la surface est bien plus finement granuleuse que celle du pronotum; épipleures avec une strie fine ondulée complète.

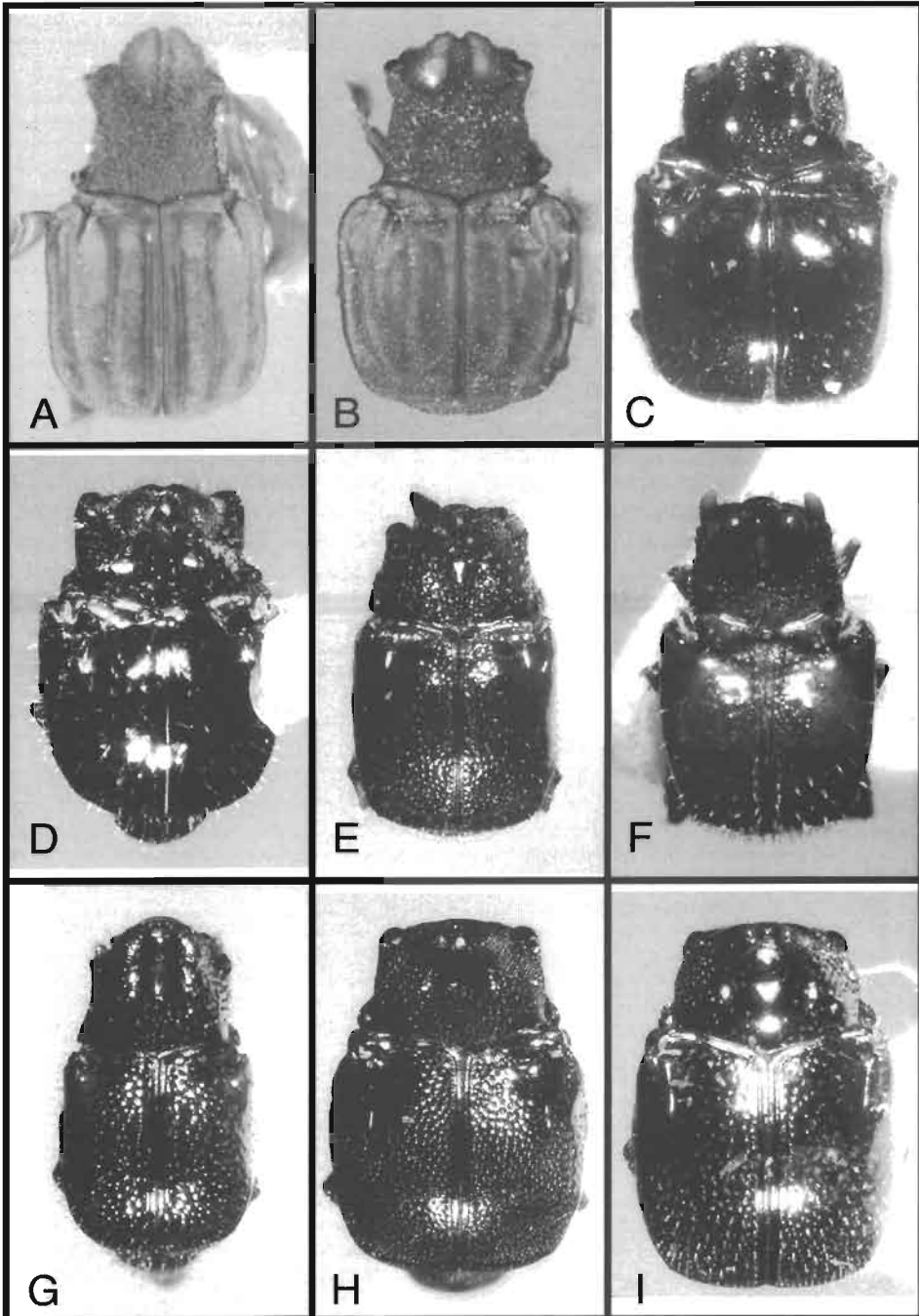


Fig. 5. – Vues dorsales. – A, *Pheidoliphila storeyi*; – B, *P. dahlgreni*; – C, *P. wenzeli*; – D, *P. suturalis*; – E, *P. bifida*; – F, *P. acutistria*; – G, *P. unita*; – H, *P. kapleri*; – I, *P. yelamosi*.

*Pygidia* ponctués comme les élytres entre les carènes; propygidium 1,92 fois aussi large que long, un peu renflé le long du bord postérieur; pygidium 1,7 fois aussi large que long, au bord postérieur semi-circulaire relevé en carène.

*Pro-, méso-, métasternum* et *premier sternite abdominal* respectivement 0,52; 0,05; 0,24 et 0,16 fois aussi longs que les sterna (1,26 mm). Prosternum cylindrique à l'exception de l'espace entre les procoxas et deux rides droites et faiblement convergentes en avant, qui disparaissent dans la ponctuation granuleuse vers le milieu du segment; base du prosternum arrondie. Mésosternum concave au milieu, relevé aux angles postéro-externes, délimité en arrière par une strie nette et droite; ponctuation comme sur les élytres. Métasternum concave dans sa moitié antérieure; suture médiane entière et impressionnée; ponctuation granuleuse un peu plus fine que celle du prosternum. Premier sternite abdominal rectangulaire, 2,25 fois aussi large que long, plan ou concave, surtout dans sa moitié antérieure; ponctuation confluyente et granuleuse mais moins grosse que sur le métasternum.

*Pattes* courtes, les antérieures plus longues que les médianes et postérieures, assez aplaties; tibia à l'angle externe presque droit et les bords à peine convexes.

**Étymologie.** – Espèce dédiée à l'un de ses récolteurs, Ross Storey, en souvenir de son accueil chaleureux lors de la visite du premier auteur à son laboratoire.

***Pheidoliphila dahlgreni* n. sp.** (fig. 5B, 6B)

HOLOTYPE: ?, "AUSTRALIA: n. Qld 40 mile Scrub N.P. via Mt Garnet 22.XI - 21.XII.1985 Storey & Heiner" / "MDPI Intercept Trap Site No. 13" (18°07'S 144°49'E), n°QMT108928, QMB. L = 1,58 mm; l = 1,00 mm.

PARATYPES: 1 ex.: "AUSTRALIA: n. Qld 15 km NE of Mareeba 20.xii.1984 - 7.i.1985 Storey & Titmarsh" / "MDPI Intercept Trap Site No. 25"; 1 ex.: "11 km WSW of Petford, n. QLD 15-29.XI.1992 P. Scammell Flight Int. Trap", QMB, DPIM.

**Description.** – Contrairement à l'espèce précédente, *Pheidoliphila dahlgreni* ne possède que deux carènes dorsales sur le disque des élytres, son prosternum est plan et dépourvu de carène. Sa protubérance pronotale est aussi bien différenciée, divisée à son apex en deux moitiés de forme prismatique en vue dorsale.

*Corps* entièrement rougeâtre, plus clair sur les élytres et la protubérance pronotale, entièrement recouvert d'une ponctuation granuleuse serrée, plus forte sur le prothorax et d'une pilosité courte à reflets dorés.

*Front* carré, avec un sillon médian limité par deux carènes plus relevées vers le vertex; suture clypéolabrale obsolète; soies plus longues et aplaties sur le labre; scapes au repos en triangle rectangle avec l'angle externe droit; massues antennaires en ovale allongé.

*Pronotum* à tégument granuleux, d'aspect cylindrique, aux bords latéraux nettement rétrécis peu en arrière des fossettes antennaires qui sont saillantes; corne pronotale en vue frontale divisée en deux sur presque la moitié de sa hauteur, 0,67 fois aussi large que la largeur du pronotum aux angles antérieurs, 1,4 fois aussi haute que le front, recouverte d'une ponctuation granuleuse égale mais un peu plus fine que sur le reste du pronotum; pronotum légèrement déprimé de part et d'autre de la corne (derrière les fossettes antennaires).

*Elytres* un peu plus larges aux épaules que longs sur la suture, 1,54 fois aussi larges à la base que le pronotum, médialement 1,16 fois aussi longs que le pronotum; chaque élytre est parcouru d'une carène discale raccourcie en avant et en arrière, une carène humérale atteignant presque l'apex et plus élevée sur son tiers basal où elle se courbe le long de la base vers les angles antérieurs pour se prolonger par la carène marginale de l'élytre; une très courte carène basale (subhumérale?) est visible entre les deux dernières; un trichome de courtes soies dorées est bien visible le long de la moitié externe de la base de chaque élytre, formé de trois parties, une interne plus large, une médiane très étroite et une externe avec un groupe de soies dressées; la moitié interne de la base de l'élytre est étroitement concave; surface bien plus finement granuleuse que celle du pronotum; épipleures concaves avec une carène fine et indistincte par endroits.

*Pygidia* ponctués et sétigères comme les élytres entre les carènes; propygidium 2,07 fois aussi large que long, fortement renflé sur sa moitié postérieure; pygidium 1,53 fois aussi large que long, déprimé de part et d'autre du disque.

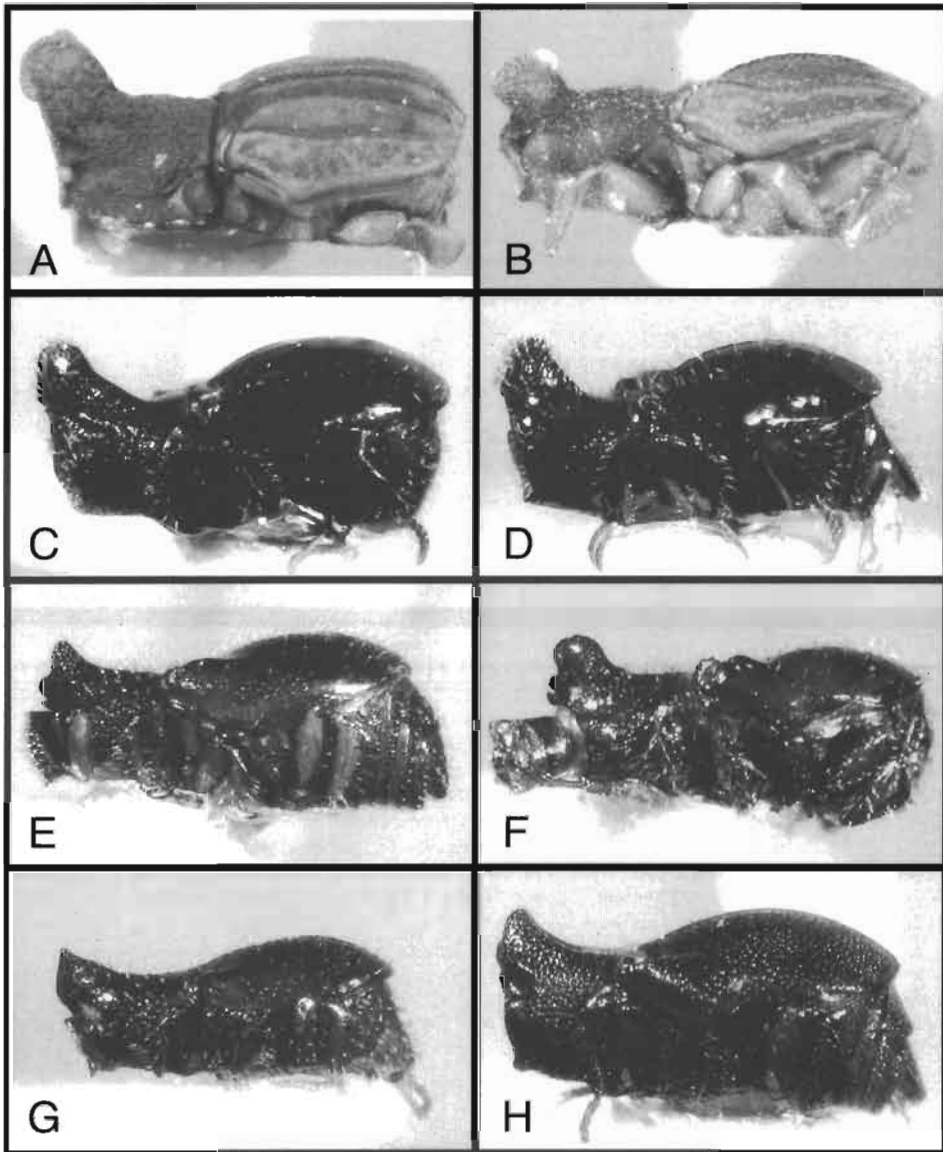


Fig. 6. - *Pheidoliphila*, vues latérales.

- A, *P. storeyi*;
- C, *P. wenzeli*;
- E, *P. bifida*;
- G, *P. unita*;

- B, *P. dahlgreni*;
- D, *P. suturalis*;
- F, *P. acutistria*;
- H, *P. kapleri*;
- I, *P. yelamosi*.



*Pro-, méso-, métasternum* et *premier sternite abdominal* respectivement 0,51; 0,05; 0,26 et 0,17 fois aussi longs que les sterna (1,27 mm). Prosternum globalement cylindrique, plan au milieu en avant des procoxas, faiblement concave entre elles; bord antérieur arqué; base coupée droit. Mésosternum plan, délimité en arrière par une suture droite; ponctuation de force intermédiaire entre celle du prothorax et celle des élytres. Métasternum transversalement convexe en son milieu; suture médiane entière; ponctuation comme sur le mésosternum. Premier sternite abdominal rectangulaire, 2,0 fois aussi large entre les coxas que long, sans strie antérieure; ponctuation comme sur le métasternum. Dépressions pour la réception des pattes au repos délimitées par des carènes.

*Pattes* courtes, les antérieures plus longues et étroites que les médianes et postérieures, assez aplaties; tibias à l'angle externe obtus situé au tiers basal; bords externes respectivement convexes et droits (ou très faiblement concaves) au-delà et en deçà de l'angle.

**Étymologie.** – Espèce dédiée à la mémoire de Gunnar Dahlgren, spécialiste des Histeridae Saprininae (GOMY, 1994).

***Pheidoliphila wenzeli* n. sp.** (fig. 4C, 5C, 6C)

**HOLOTYPE:** "Mossman Bluff Track, 5-10 km W Mossman, N. Qld. 1-17 Jan 1989 Monteith, Thompson & ANZSES Site 8, 1180 m, flt. intercept", n°QMT108929, QMB. L = 1,56 mm; l = 1.18 mm.

**PARATYPES:** 1 ex., *idem*; 1 ex.: "AUSTRALIA: n. Qld Wongabel S.F., 6 km S of Atherton 3.ix.-1.xi.1984 Storey & Brown" / "MDPI Intercept Trap Site No. 19"; 1 ex.: *idem*, "1.xii.83 - 9.i.1984"; 2 ex.: same data as holotype; 2 ex.: *idem*, "20 Dec 1989-15 Jan 1990, site 6, 860 m"; 1 ex.: *idem*, "16-30 Dec 1988, site 6, 860 m"; 2 ex.: *idem*, "20 Dec 1989-15 Jan 1990, site 5, 760 m"; 3 ex.: *idem*, "1-16 Jan 1989, site 5, 760 m"; 2 ex.: *idem*, "1-16 Jan 1989, site 7, 1000 m"; 2 ex.: "Wongabel S.F., 6 km S of Atherton, N. Qld., 1.xii.83-9.i.1984, Storey & Brown" / "MDPI Intercept Trap Site No. 19"; 2 ex.: *idem*, "9.i.-10.ii.1984"; 1 ex.: *idem*, "1.xii.83-9.i.1984, Site No. 18"; 3 ex.: "Charmillin Ck. Xing, 950 m, Tully Falls Rd., N. QLD., 8 Dec 1989-5 Jan 1990, Monteith, Thompson & Janetski, Pitfall & Intercept traps"; 1 ex.: "17.27S 145.29E QLD, GS3 Hugh Nelson Ra, 1-30 Nov 1995, L. Umback. 1150 m, F I Trap JCU"; 2 ex.: *idem*, "4 Feb-6 Mar. 1995, P. Zborowski"; 1 ex.: "17.33S 145.32E QLD, Mt. Fisher BS2, 1150 m, 3 Jan-5 Feb. 1995, P. Zborowski, FITraps"; 2 ex.: "Sluice Ck, 9 km WSW Millaa Millaa, NEQ, 5-14 Dec 1988, 1150 m, Monteith & Thompson, FIT"; 1 ex.: *idem*, "6-14 Dec. 1988, 800 m"; 1 ex.: "26 km up Tinaroo Ck. Rd. via Mareeba, N. Qld., 12.IV-9.VI-1983, Storey & Brown" / "MDPI Intercept Trap Site No. 7"; 1 ex.: *idem*, "16.iii-12.iv.1983"; 1 ex.: "2 km SE Mt Spurgeon via Mt Carbine, NQld 20 Dec 1988 - 4 Jan 1989 Monteith, Thomson & ANZSES 1100 m, RF, Flt. Intercept"; 1 ex.: "3 km S Mt Spurgeon via Mt Carbine, NQld 21 Dec 1988 - 4 Jan 1989 Monteith, Thomson & ANZSES 1100 m, RF, Flt. Intercept"; 1 ex.: "AUSTRALIA: n. Qld Tully Falls S.F. 730 m 18 km SSW Ravenshoe 5.I - 7.II.1987 Storey & Dickinson" / "MDPI Intercept Trap Site No. 29c"; 2 ex.: "AUSTRALIA: n. Qld Tully Falls S.F. 1000 m 9.5 km SSW Ravenshoe 5.XI - 7.XII.1987 Storey & Dickinson" / "MDPI Intercept Trap Site No. 29A"; 1 ex.: *idem*, "9.II-3.III.1988, Storey & Dickenson"; 4 ex.: "NEQ: Lake Eacham, 750 m, 9 Dec 1989-14 Jan 1990, Monteith, Thompson & Janetski, pitfall & intercept"; 1 ex.: "AUSTRALIA: n. Qld., 11 km up Mt Lewis Road, via Julatten, 900 m, 11.XI-25.XII.1987, Storey & Walford-Huggins, MDPI Intercept Trap Site No. 1"; 1 ex.: *idem*, "25.XII.87-28.II.88"; 1 ex.: *idem*, "13.IX-10.X.1987"; 2 ex.: "Australia: N. Qld., 11 km up Mt. Lewis Rd. 8.i.88-2.ii.88, Storey & Howden" / "MDPI Intercept Trap Site No. 1"; 1 ex.: "AUSTRALIA: N. Qld., Hugh Nelson Range, 21 km S. of Atherton, 1.v-21.vi.1984, Storey & Brown" / "MDPI Intercept Trap Site No. 16"; 1 ex.: *idem*, "1.xii.1983-9.i.1984, Site No. 17"; 1 ex.: *idem*, "3.ix-1.xi.1984, Site No. 16"; 1 ex.: *idem*, "13.iii-1.v.1984, Site No. 16"; 1 ex.: "NEQ: 16°30'S x 145°19'E, Mt. Demi summit, 1000 m, 16-17 Dec 1995, Monteith, pyrethrum, trees"; 1 ex.: "17.37S 145.34E, 1000 m, BS3, Massey Ck. QLD, FI Trap JCU(E), P. Zborowski, 6.IV-3.V.1995"; 1 ex.: "17.06W 145.36E, QLD, Mt. Haig GS1 1150 m, 4 Feb 017 Mar. 1995, P. Zborowski FI Traps"; 1 ex.: "AUSTRALIA Qld. Mt. Lewis, 800 m, 20 km N. MT. Mollowy, 13.XII.1986, H. & A. Howden". QMB, DPIM, CMN, MNHN, CHND, MSCC.

**Étymologie.** – Espèce dédiée en cordial hommage à Rupert L. Wenzel qui est à l'origine de la classification moderne des Histeridae.

**Description.** – *Pheidoliphila wenzeli* est très semblable à *P. suturalis* (ci-dessous). Chez ces deux espèces, le bord externe des élévations du pronotum est vertical sur une courte distance (en vue frontale) puis abruptement coudé vers l'intérieur près de l'apex. Ces deux espèces montrent aussi une dépression assez large aux bords arqués le long de la suture élytrale, au lieu d'une simple strie marginale. Enfin, la strie marginale antérieure du pronotum remontant sur l'avant de l'élévation, mais qui est interrompue au milieu, est un caractère exclusif à ces deux espèces. La seule autre espèce qui s'en rapproche est *P. acutistria*, où cette strie monte mais sans interruption. Son élévation pronotale est aussi très différente de celle de *P. wenzeli* ou *P. suturalis*, plus régulièrement incurvée de la base à l'apex. *Pheidoliphila wenzeli* est en revanche bien moins poilu que *P. suturalis*, surtout sur les élytres et l'apex des élévations pronotales, la ponctuation de son prosternum est plus ou moins uniformément distribuée tandis qu'elle est limitée à une petite aire arrondie au milieu chez *P. suturalis* (excepté la marge antérieure lisse).

***Pheidoliphila suturalis* n. sp. (fig. 5D, 6D)**

HOLOTYPE : ♀, Australie : "Windsor Tableland, NQld, 27 Dec 1988 - Jan 1989, E. Schmidt & ANZSES, Site 9, Flt. Intercept", n°QMT108930, QMB. L = 1,50 mm ; l = 1,09 mm.

**Description.** – Voir la diagnose sous l'espèce précédente *P. wenzeli*.

*Corps* marron foncé rougeâtre, lisse avec de longues soies éparses mais nettes qui deviennent denses et ramifiées sur l'élévation pronotale.

*Front*, labre et scapes antennaires lisses avec à peine quelques points sétigères épars ; front plan, rebordé, les côtés un peu convexes, plus large au niveau de la suture clypéolabrale qui est bien marquée.

*Pronotum* plus large que long, non rebordé, les côtés légèrement divergeant de la base au quart apical puis convergeant vers l'apex où il redevient presque aussi large qu'à la base ; disque avec une élévation dorsale bifide et excavée en arrière, émoussée à l'apex, densément couverte de soies ramifiées ; reste du disque lisse avec de longues soies simples éparses.

*Elytres* environ un tiers plus larges que le pronotum à la base, plus larges juste en arrière des épaulettes, aux côtés doucement arqués vers les angles apicaux ; surface transversalement déprimée à la base, convexe sur les trois quarts apicaux, portant des trichomes huméraux obliques, proéminents et ouverts sur les angles antérieurs ; sur la portion antérieure des épaulettes, ces trichomes sont formés de soies plus longues et recourbées apicalement ; surface du disque lisse et brillante avec de longues soies simples éparses.

*Pygidia* lisses et brillants (chez le type, le propygidium semble ridé d'un côté, sans doute à la suite d'une malformation lors du développement), avec de longues soies simples éparses.

*Prosternum* lisse en majeure partie, très éparsément sétigère avec quelques points épars au milieu vers la base de la carène ; marge antérieure sinuée, convexe au milieu, strie marginale très fine mais complète ; carène prosternale faiblement déprimée au milieu entre les coxas, rebordée et arrondie à l'apex ; mésosternum court, déprimé et largement émarginé ; sutures méso-métasternale et médiane peu nettes ; disque métasternal déprimé le long de sa marge antérieure, plus fortement près des hanches postérieures, avec de petites impressions ponctuées devant et à l'intérieur des hanches, ailleurs avec seulement quelques points sétigères ; premier sternite abdominal avec une seule rangée de points le long de la marge antérieure qui est faiblement déprimée, lisse ailleurs ; cavités pour la réception des pattes au repos délimitées par des stries carénées.

*Pattes* courtes, lisses avec quelques soies simples allongées ; protibias minces, angulés sur leur quart basal, rétrécis apicalement ; méso- et métatibias rebordés le long de leur bord externe arqué et sub-angulé.

**Étymologie.** – Le nom de cette espèce se rapporte à sa suture élytrale largement déprimée (caractère partagé avec *P. wenzeli*).

***Pheidoliphila bifida* n. sp. (fig. 4D, 5E, 6E)**

HOLOTYPE : ♂ ?, Australie : "SEQ 26°53'S x 152°09E, Benarkin School, 14 Nov. 1994-26 Jan. 1995, G.B. Monteith, intercept trap, open forest", n°QMT108931, QMB. L = 1,53 mm ; l = 0,94 mm.

PARATYPES: 2 ex., *idem* holotype; 1 ex.: "SEQ:27°27'Sx152°55'E, Enoggera Res., Site 2, 27 Jan-15 March 2000, G. Monteith & J.Holt, O/F FIT, 125 m. 9213", QMB.

**Description.** – Espèce de taille et forme similaires à *P. acutistria*, décrite ci-après. Les deux sont petites et possèdent des élévations pronotales sub-aiguës, dressées et largement séparées, des soies aplaties sur la tête, le pronotum et les élytres. Les élévations pronotales de *P. bifida* sont plus pointues et plus densément ponctuées à leur apex que celles de *P. acutistria* qui sont plutôt bulbeuses et lisses en vue dorsale. Chez *P. bifida*, la strie pronotale antérieure est simplement arrondie au-dessus du vertex tandis que chez *P. acutistria*, elle est relevée au milieu, entourant une petite bosse antérieure (voir la vue latérale, fig. 6F).

*Corps* brun rougeâtre sub-quadrangulaire, environ 1,5 fois aussi long que large, la plupart de sa surface avec des soies en massue, irrégulièrement distribuées, laissant quelques aires glabres.

*Front*, libre, mandibules et scapes antennaires brillants, avec des points sétigères séparés par un peu plus de leur diamètre, répartis inégalement; front déprimé, rebordé latéralement, les côtés convexes, élargi vers le labre; suture clypéo-labrale bien marquée, labre arrondi; scapes convexes, bords latéraux angulés au milieu.

*Pronotum* aux côtés non rebordés, faiblement sinués et convergeant vers l'avant; bord antérieur sinué entre les émarginations profondes au-dessus des cavités antennaires; disque densément ponctué et avec des soies en massue, s'élevant dans sa moitié antérieure en une corne verticale bifide, arquée en avant et excavée en arrière, portant des soies courtes et denses apicalement.

*Elytres* à bords plus ou moins parallèles, environ un tiers plus larges à la base que le prothorax; avec des dépressions transversales se terminant de chaque côté sur les élévations des épaulettes qui forment des incisions obliques ouvertes sur les angles antérieurs; portions antérieure et postérieure des épaulettes portant des soies dorées courtes; disque élytral à ponctuation éparse à la base près de la suture, cette bande ponctuée s'élargissant en arrière jusqu'au quart apical où elle occupe toute la largeur élytrale; des soies en massue sont présentes sur les zones ponctuées des disques élytraux (environ une soie pour quatre points); épipleures ponctués sur leur deux tiers apicaux; strie élytrale marginale complète.

*Prosternum* faiblement déprimé le long du milieu du bord antérieur, ponctué dans cette dépression et en arrière vers la base de la carène; strie antérieure rapprochée du bord; mésosternum court, largement émarginé; métasternum irrégulièrement ponctué, plus densément entre l'avant des métacoxas et les bords latéraux; premier sternite abdominal plus densément ponctué que le disque métasternal, surtout en avant; cavités pour le repos des pattes nettement délimitées par des stries carénées.

*Pygidia* densément ponctués et garnis de soies en massue régulièrement espacées.

*Pattes* courtes, principalement lisses et brillantes, avec quelques points et des soies simples ou en massue; protibias minces, angulés à leur tiers basal; méso- et métatibias plus larges, rebordés sur leur bord externe qui possède un angle émoussé et se rétrécit en arc jusqu'au sommet étroit.

**Étymologie.** – Nom désignant la corne pronotale dressée et bifide.

**Remarque.** – Les pointes de la corne pronotale de l'unique spécimen provenant de 'Enoggera Res.' (SE Queensland) sont plus arrondies que chez les individus de la localité-type. Sans matériel complémentaire, il est impossible de statuer sur la nature individuelle ou géographique de cette variation.

***Pheidoliphila acutistria* n. sp.** (fig. 4E, 5F, 6F)

HOLOTYPE: "SEQ: 26°12'S x 151°44'E, Keysland, 5 Dec 1994-26 Jan 1995, G.B. Monteith, intercept trap, open forest", n°QMT108932, QMB. L = 1,31 mm; l = 0.87 mm.

PARATYPES: 2 ex., *idem* holotype; 3 ex.: *idem*, "29Sept-5Dec1994", QMB, DPIM, CHND, MSCC.

**Description.** – Voir la diagnose avec celle de l'espèce précédente, *P. bifida*.

*Corps* petit, orange rougeâtre, diversement ponctué, en majorité lisse avec des soies squamiformes dressées.

*Front* presque aussi large que long, plus large près de la suture clypéo-labrale, côtés arqués vers l'extérieur, sans strie marginale, à ponctuation éparse, un peu plus forte dans sa moitié inférieure, avec

des soies nettes plus denses sur les côtés; labre arrondi; scapes antennaires impondusés, convexes avec de nombreuses soies dilatées, surtout le long des bords externes.

*Pronotum* aussi long au milieu que large, bords non rebordés, incurvés à l'intérieur, faiblement convergeant vers l'apex; moitié antérieure du disque pronotal relevé au milieu en une élévation profondément incisée (bifide), aux extrémités lisses, arrondies, et environ aussi haute au-dessus du rebord que la longueur du front; une pointe petite mais proéminente est présente sur le bord antérieur à la base de la corne pronotale (fig. 6F); disque pronotal ponctué sur les côtés et à la base mais plus lisse en dessus et entre les proéminences dorsales.

*Elytres* environ un tiers plus larges que le pronotum, plus larges au niveau des épaules et convergeant en arc de cercle vers les angles postérieurs arrondis; élytres largement et transversalement déprimés à la base, les dépressions se terminant latéralement dans des trichomes huméraux élevés; ces derniers profondément et obliquement incisés, densément sétigères sur leurs parties antérieure et postérieure; disques élytraux presque entièrement lisses, modérément ponctués le long de la suture, avec des soies squamiformes dressées éparses; stries marginales complètes.

*Pygidia* avec des points moyens séparés par un peu plus de leur diamètre, diminuant graduellement sur le tiers apical du pygidium; pygidium en grande partie plat, légèrement déprimé le long de la base; pygidia avec des soies aplaties éparses.

*Prosternum* largement déprimé en avant, marge antérieure sinuée, arquée vers l'extérieur au milieu, avec une strie marginale complète; disque et carène prosternaux modérément ponctués, les points séparés par environ leur diamètre, plus denses sur la moitié antérieure excepté sur les bords; apex de la carène prosternale tronqué ou faiblement émarginé au milieu; suture métasternale médiane absente; disque métasternal densément ponctué le long de la base et des côtés, moins densément au milieu; premier sternite abdominal régulièrement ponctué; cavités ventrales pour la réception des pattes bien développées et limitées par des stries carénées.

*Pattes* courtes; protibias étroits et anguleux, méso- et métatibias plus larges à l'angle externe émousé, bords externes avec des stries marginales.

**Étymologie.** – Cette espèce est nommée d'après la protubérance pointue formée par la strie marginale antérieure de son pronotum.

**Remarque.** – Une forme un peu différente est représentée par un spécimen étiqueté: "AUSTRALIA: n. Qld. 12 km WSW of Paluma 30.xi.1988 - 16.xii.1989 Storey & Dickinson MDPI F.I.T. Site 33". Il montre une ponctuation plus dense sur le pronotum, des soies plus denses et plus grandes, et la petite protubérance sur la marge antérieure du pronotum moins nette. Du fait de ces différences mineures, ce spécimen n'a pas été inclus dans la série-type car il peut se révéler spécifiquement distinct. Du matériel complémentaire est nécessaire pour confirmer la constance de ces différences.

### *Pheidoliphila unita* n. sp. (fig. 4F, 5G, 6G)

**HOLOTYPE** ♀, "Daintree, NE QLD: Buchanan Creek, 16.14.39S 145.25.54E, Alt. 140 m FIT #3, 15/01/98 - 11/02/98", n°QMT108933, QMB. L = 1,44 mm; l = 0,81 mm.

**PARATYPES**: 1 ex.: "Daintree, NE QLD: Thompson Creek, 16.06.31S 145.26.25E, Alt. 140 m FIT #1, 10/01/98-12/02/98, Coll. Simon Grove MDPI"; 1 ex.: *idem*, "FIT #2"; 1 ex.: *idem*, "FIT #3"; 1 ex.: *idem* holotype, "Coll. Simon Grove"; 1 ex.: *idem*, "FIT #2"; 1 ex.: *idem*, "FIT #3"; 1 ex.: "Mossman Bluff Track, 5-10 km W. Mossman N.Qld., 20 Dec 1989-15 Jan 1990, Monteith, Thompson & ANZSES, Site 3, 480 m, flt.intercept"; 1 ex.: *idem*, "site 1, 250 m"; 1 ex.: *idem*, "20.XII.1989-15.I.1990, site 2, 360 m"; 1 ex.: *idem*, "1-16.I.1989, site 3, 480 m"; 5 ex. (sur 3 épingles): *idem*, "16-30.XII.1988, site 1, 250 m"; 1 ex.: "Karnak-Devil's Thumb, 8-12 Km W. Mossman, NQ, 26 Dec 1989-15 Jan 1990, ANZSES Expedition, Site 4, 300 m, flt. intercept"; 3 ex.: "NE Qld 15°47'S, 145°14'E, Shiptons Flat, 280 m, 6 Dec 1990-19 Jan 1991, Qld. Mus. & ANZSES". QMB, DPIM, MNHN, CHND, MSCC.

**Description.** – *Pheidoliphila unita* se reconnaît facilement à sa corne pronotale unique et non bifurquée (fig. 4F).

*Corps* petit, relativement étroit, les élytres à peine plus larges que le prothorax; tégument rougeâtre et plus ou moins uniformément couvert de points peu enfoncés, lisse juste en arrière des trichomes huméraux, la majeure partie de sa surface avec des soies éparses, longues et en massue.

*Front*, labre et scapes antennaires avec quelques petits points irrégulièrement espacés; front déprimé, juste un peu plus long que large, aux côtés rebordés arqués vers l'extérieur, plus élargis vers la suture clypéo-labrale qui est bien marquée; scapes en triangle émoussé.

*Pronotum* aux côtés légèrement sinués, parallèle sauf aux angles antérieurs, environ un quart plus long que large au milieu; moitié antérieure du pronotum relevée, formant une projection en forme de bouclier, concave en arrière (fig. 4F).

*Elytres* environ deux tiers plus longs que le pronotum et un peu plus larges à la base; côtés sinués mais plus ou moins parallèles; des dépressions transverses basales se terminent latéralement derrière des trichomes huméraux obliques et faiblement élevés; ces trichomes forment des incisions étroites avec une fine pubescence sur les portions antérieure et postérieure; disques élytraux par ailleurs régulièrement convexes, nettement ponctués et avec des soies en massue sauf dans les angles antérieurs; chaque élytre avec une strie marginale entière.

*Pygidia* régulièrement recouverts de points séparés d'environ leur diamètre, de soies en massue nombreuses et de quelques soies ramifiées.

*Prosternum* uniformément et densément ponctué avec une microsculpture nette entre les points, avec cependant une aire lisse oblique et allongée s'étendant des angles latéro-antérieurs au bord interne des procoxas; strie marginale antérieure entière, un peu distante de la marge au milieu; carène prosternale avec une strie marginale complète, assez distante du bord, la portion située en dehors de la strie sans points mais avec une microsculpture; apex de la carène faiblement arrondi. Mésosternum large et court, largement émarginé en avant, avec une microsculpture alutacée et quelques points petits; suture méso-métasternale bien marquée; disque métasternal irrégulièrement ponctué et avec une microsculpture fine; suture métasternale médiane faiblement imprimée; premier sternite abdominal densément ponctué, alutacé sur sa moitié antérieure, presque entièrement lisse en arrière (avec quelques points); cavités ventrales pour la réception des pattes bien développées, délimitées par des stries carénées.

*Pattes* courtes, imponctuées, avec quelques soies en massue; protibias minces et angulés, méso- et métatibias devenant plus larges et arrondis.

**Étymologie.** – L'épithète de cette espèce désigne sa protubérance pronotale non bifurquée.

***Pheidoliphila kapleri* n. sp.** (fig. 4G, 5H, 6H)

**HOLOTYPE** : ♂, "Mossman Bluff Track, 5-10 km W Mossman, N. Qld. 20 Dec 1989-15 Jan 1990 Monteith, Thompson & ANZSES Site 7, 1000 m, flt. intercept", n°QMT108934, QMB. L = 1,87 mm; l = 1,28 mm.

**ALLOTYPE** : ♀, "Mossman Bluff Track, 5-10 km W Mossman, N. Qld. 17-31 Dec 1988 Monteith, Thompson & ANZSES Site 10, 1300 m, flt. intercept", QMB. **PARATYPES** : 9 ex. (sur 3 paillettes): "Mossman Bluff Track, 5-10 km W Mossman, N. Qld. 1-17 Jan 1989 Monteith, Thompson & ANZSES Site 10, 1300 m, flt. intercept"; 5 ex.: *idem*. "17-31 Dec 1988, Site 10, 1300 m"; 1 ex. *idem*, "17-31 Dec 1988, site 9, 1260 m"; 2 ex.: *idem*, "20 Dec 1989-15 Jan 1990, site 1, 250 m"; 1 ex.: *idem*, "16-30 Dec 1988, site 7, 1000 m"; 3 ex.: *idem*, "1-17 Jan 1989, Site 7, 1000 m"; 7 ex.: "3 km S Mt Spurgeon via Mt Carbine, NQld 21 Dec 1988 - 4 Jan 1989 Monteith, Thomson & ANZSES 1100 m, RF, Flt. Intercept"; 12 ex.: "2 km SE Mt Spurgeon via Mt Carbine, NQld 20 Dec 1988 - 4 Jan 1989 Monteith, Thomson & ANZSES 1100 m, RF, Flt. Intercept"; 3 ex.: "AUSTRALIA: n.Qld 11 km up Mt. Lewis Rd., 26.XII.1986-8.I.1987, Storey & Howden" / "QDPI intercept trap site 1"; 3 ex.: "Mt. Lewis Rd., NEQld, 16 km from Highway, 18Dec1989-13Jan1990, Monteith, Thompson & ANZSES, Site 2, 950 m, Flt. Intercept". QMB, DPIM, MNHN, CHND, MSCC.

**Description.** – Le caractère diagnostique le plus net chez cette espèce concerne la dépression humérale. Celle-ci n'est pas seulement plus ou moins triangulaire mais est délimitée en avant et sur les côtés par des sillons distincts qui se rejoignent au niveau du trichome, formant un point apparemment élevé à l'intérieur de leur intersection (fig. 5H). Cette espèce est aussi caractérisée par la différence très importante existant entre la forme de la corne pronotale chez les mâles et les femelles, ainsi que dans la surface du corps beaucoup plus densément ponctuée chez ces dernières.

*Corps* environ 1,6 fois aussi long que large, brun rougeâtre, la majorité de la surface dorsale ponctuée, surtout chez les femelles.

*Front* environ 1,2 fois aussi long que large, concave, les côtés arrondis, progressivement plus densément ponctué vers l'apex ; suture clypéo-labrale nette et droite ; clypéus semi-circulaire, densément ponctué ; scapes antennaires triangulaires, convexes, le bord interne finement microsculpté, densément ponctué ailleurs, sétigères sur le bord externe.

*Pronotum* un peu plus long que large, entièrement ponctué, plus faiblement à la base, moitié antérieure avec une paire de protubérances dorsales subaiguës. Chez les femelles, ces protubérances sont déprimées, presque explanées latéralement, avec le bord latéral antérieur subcaréné, très densément ponctué sur les côtés et vers l'apex des protubérances ; chez les mâles, les protubérances sont latéralement planes à faiblement concaves, moins densément ponctuées que chez les femelles ; chez les deux sexes, elles sont réunies en avant sur leurs moitiés basales, bien que profondément excavées en arrière de ce "bouclier" basal ; leur surface antérieure (y compris le bouclier médian) est transversalement convexe ; strie pronotale marginale antérieure continue au-dessus de la tête, remontant sur environ le tiers de la hauteur de la surface antérieure du pronotum.

*Elytres* sub-carrés, à plus grande largeur située juste en arrière des épaules, largement arrondis apicalement ; ponctuation variée, plusieurs mâles à ponctuation éparse dans la moitié basale, avec une bande large d'une ou deux ponctuations le long de la suture, s'élargissant en arrière où elle atteint l'entière largeur des élytres ; élytres des femelles bien plus densément ponctués, avec une bande ponctué large de 5 ou 6 points dans la moitié basale, s'élargissant et devenant plus dense en arrière et latéralement au-dessus de la moitié antérieure de l'épipleure ; trichomes huméraux présents, petits ; angle huméral des élytres avec une dépression dont l'angle antéro-latéral est faiblement mais nettement relevé ; soies du trichome dépassant seulement du bord antérieur de la petite excavation humérale oblique, le trichome n'étant pas ouvert en avant sur les côtés.

*Prosternum* densément ponctué au milieu, moins densément le long du bord antérieur, lisse devant les procoxas ; lobe prosternal faiblement déprimé au milieu et en arrière du bord antérieur ; apex de la carène arrondi, avec une strie marginale ; mésosternum émarginé, déprimé, moins densément ponctué au milieu, un peu plus densément en arrière et latéralement chez le mâle, densément ponctué partout chez la femelle.

*Pygidium* plat, concave transversalement dans sa moitié basale, relevé et subcaréné le long de sa marge postérieure, plus fortement caréné chez la femelle que chez le mâle ; chez ce dernier, il est éparsément ponctué tandis qu'il est densément ponctué chez la femelle ; pygidium ponctué sur sa moitié basale, moins fortement vers l'apex, plus densément chez la femelle que chez le mâle, mais diminuant aussi de force apicalement.

**Étymologie.** – Espèce dédiée à Oldrich Kapler, en cordial hommage.

***Pheidoliphila yelamosi* n. sp.** (fig. 4H, 5I, 6I)

HOLOTYPE : ♂, "N. E. Qld : 15.43S, 145.17E Big Tableland, 740 m, 20 Dec 1990 - 8 Jan 1991 ANZSES Expedition Flight intercept trap", n°QMT108935, QMB. L = 1,53 mm ; l = 1,12 mm.

PARATYPES : 2 ♂ : *idem* ; 1 ♂ : "NE Qld. 15°52'S 145°14'E, Mt. Misery summit, 850 m, 6 Dec 1990-17 Jan 1991, Qld. Mus & ANZSES, Flight intercept, Site 3" ; 7 ♂ : "N. E. Qld : 15.43 S, 145.17 E Big Tableland (N.E. Cnr), 20 Dec 1990 - 8 Jan 1991 ANZSES Expedition Flight intercept trap, 800 m" ; 4 ex. : "N. E. Qld : 15.43 S, 145.17 E Big Tableland, 618 m, 21 Dec 1990 - 9 Jan 1991 ANZSES Expedition Flight intercept trap". QMB, DPIM, MNHN, CHND, MSCC.

**Description.** – *Pheidoliphila yelamosi* ressemble beaucoup à *P. finnigana* et *P. lackneri* (toutes trois semblent aussi assez proches des espèces du groupe de *P. arriagadai*). Elles ont le rebord antéro-latéral des projections du pronotum plus ou moins arqué vers l'extérieur au moins à la base, l'incision située entre les extrémités dorsales de ces élévations est plus profonde que celle observée chez, par exemple, *P. wenzeli*, *P. kapleri* et *P. acutistria*, où l'ouverture antérieure est partiellement fermée par une sorte de bouclier situé entre la base des élévations pronotales. Ce bouclier est moins développé chez *P. finnigana*, *P. yelamosi* et *P. lackneri*. Tous les membres du groupe de *P. arriagadai* (ainsi que *P. verityi*, *P. ruginota*, *P. magna*) ont l'incision entre les cornes pronotales qui s'élargit à la base, paraissant les sectionner en vue frontale. *P. yelamosi* est la seule de ces trois espèces qui montre une faible évidence de cette disposition et, de plus, en reste facilement séparable par son front ponctué (fig. 4H). La fente entre les cornes

pronotales de *P. finnigana* est régulièrement rétrécie jusqu'à sa base arrondie tandis que chez *P. lackneri*, elle est étroite près de l'apex puis faiblement élargie vers la base arrondie (fig. 9B). De plus, le prosternum de *P. lackneri* est presque toujours imponctué tandis que celui des deux exemplaires connus de *P. finnigana* est ponctué au milieu sur sa moitié antérieure.

*Corps* brun rougeâtre, avec des soies ramifiées presque partout; lisse ou rarement ponctué dorsalement.

*Front* et scapes antennaires avec quelques points, surtout vers les bords antérieur et latéraux; front environ un tiers plus long que large, côtés arqués vers l'extérieur, avec une strie marginale, plus large près de la suture clypéo-labrale; labre semi-circulaire, à ponctuation éparse.

*Pronotum* environ un tiers plus large que long, dorsalement occupé par une élévation arquée et bifurquée, s'élevant du milieu des bords latéraux vers le dessus puis un peu recourbée en arrière en points assez étroites; en vue frontale, les extrémités des pointes pronotales sont séparées sur les deux tiers apicaux de leur hauteur, l'incision les séparant étant presque parallèle jusqu'à près de la base où elle est brusquement élargie d'environ la moitié de la largeur de l'élévation; pronotum excavé entre les élévations; la plus grande partie lisse, avec à peine quelques petits points séparés par environ 5-6 fois leur diamètre; bases des élévations avec sur les côtés des aires limitées couvertes de points plus gros et denses.

*Elytres* environ un tiers plus larges ensemble que la base du prothorax, plus larges près du milieu, aux bords arrondis; angles huméraux avec une dépression triangulaire orientée vers l'avant et latéralement, le trichome huméral situé à son apex; trichome formant une excavation oblique, ouverte sur les angles antérieurs, avec de petites touffes de soies sur ces bords antérieur et postérieur; disque élytral en majeure partie lisse et brillant dans les angles huméraux, avec quelques points le long de la suture depuis la base, formant une bande qui s'élargit vers l'arrière pour atteindre presque la largeur des élytres à l'apex; des soies en masse éparées sur le disque sauf dans la dépression humérale; strie élytrale marginale complète.

*Pygidia* régulièrement couverts de points séparés de leur diamètre, sauf le tiers apical du pygidium qui est imponctué; des soies courtes simples ou ramifiées partout.

*Prosternum* à ponctuation modérément dense médialement, un peu plus largement en avant, lisse sur une aire ovale oblique allant de l'angle procoxal interne aux angles antéro-latéraux; strie marginale antérieure complète, plus éloignée du bord au milieu; carène prosternale faiblement émarginée apicalement, avec une strie marginale complète; mésosternum très court, largement émarginé à l'apex, déprimé le long de la suture méso-métasternale; suture métasternale médiane visible mais non marquée; disque métasternal imponctué et brillant excepté le long des marges antérieure et postérieure et des côtés; premier sternite abdominal à ponctuation éparse, plus dense sur sa moitié antérieure; cavités pour le repos des pattes bien développées, délimitées par des stries carénées.

*Pattes* courtes; protibias avec un angle émoussé sur leur quart basal; bord externe des méso- et métatibias plus ou moins régulièrement arqué, avec une strie marginale; fémurs et tibiais presque entièrement lisses avec quelques petits points dispersés et des soies ramifiées développées.

**Étymologie.** — Cette espèce est dédiée à Tomàs Yélamos, en reconnaissance de ses contributions à l'étude des Histeridae myrmécophiles paléarctiques.

**Remarque.** — La série typique est constituée seulement d'individus mâles et il est possible que cette espèce soit sexuellement dimorphe, à l'instar de *P. kapleri*, *P. lackneri*, et des espèces du groupe *arriagadai* (voir ci-dessous).

#### *Pheidoliphila finnigana* n. sp. (fig. 7A, 8A, 9A)

HOLOTYPE: ♂, "NEQ: 15.48S, 145.17E, Mt. Finnigan, 1080 m, 4 Dec 1990-17 Jan 1991 Qld. Mus. & ANZSES, Flight intercept, Site 5", n°QMT108936, QMB. L = 1,75 mm; l = 1,22 mm.

PARATYPE: 1 ♂ : *idem*, "1060 m, Site 4", QMB.

**Description.** — Voir la diagnose de l'espèce précédente. Etant donnée la grande ressemblance entre cette espèce et la précédente, à peine leurs différences seront décrites ici. Front lisse avec seulement des points minuscules, surtout près des bords; élévation pronotale antérieure un peu plus étroite apicalement, avec moins de soies et de points vers l'apex (fig. 9A); incision médiane dans la protubérance pronotale régulièrement convergente vers la base,

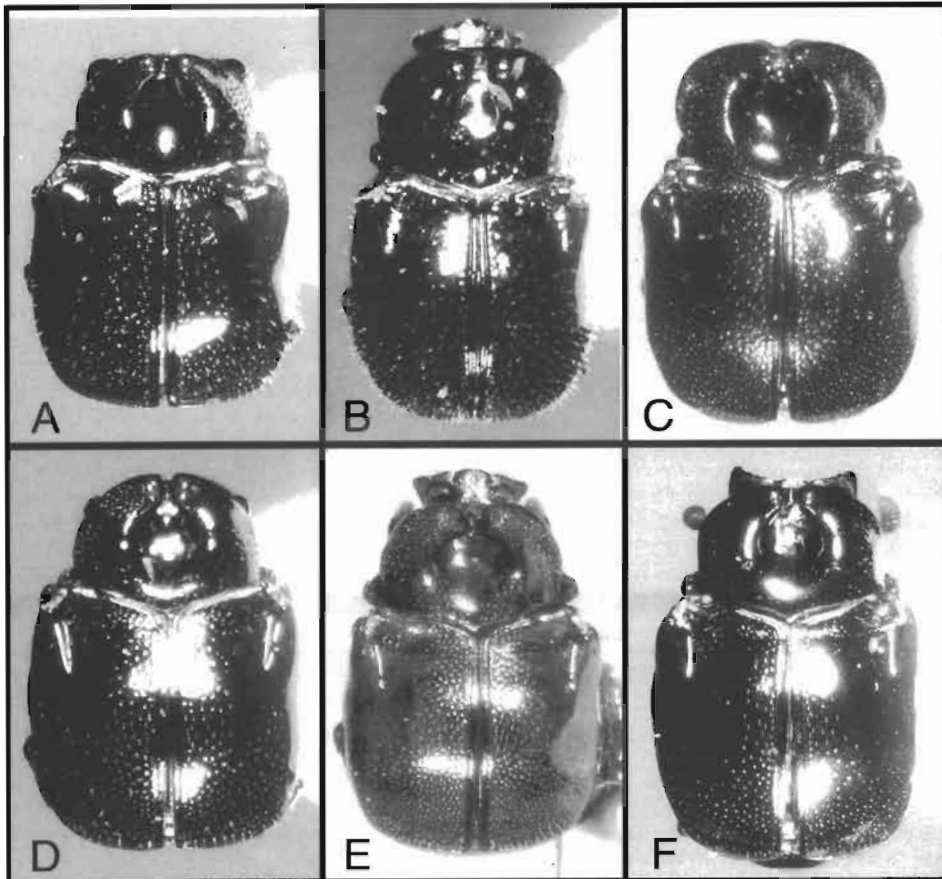


Fig. 7. – Vues dorsales. – A, *Pheidoliphila finnigana*; – B, *P. lackneri*; – C, *P. arriagadai*; – D, *P. verityi*; – E, *P. ruginota*; – F, *P. magna*.

arrondie, sans être élargie; soies du disque des élytres plus rares et plus courtes que celles observées chez *P. yelamosi*; ponctuation élytrale dorsale moins dense et concentrée près de la suture, à peine plus éparsée sur le tiers apical des élytres; points du propygidium et du pygidium plus petits et séparés par plus de 1,5 fois leur diamètre; dessous généralement avec des points moins nombreux et plus épars.

**Étymologie.** – Le nom de cette espèce se rapporte à la localité-type.

**Remarque.** – Comme dans le cas précédent, cette espèce n'est connue que d'après des mâles et il est possible que les femelles puissent en différer quelque peu, surtout par la morphologie des cornes pronotales.

***Pheidoliphila lackneri* n. sp.** (fig. 7B, 8B, 9B)

HOLOTYPE: ♂, "AUSTRALIA: n. Qld., Windsor Tableland, via Mt. Carbine, 26.xii.1983-24.i.1984, Storey & Halfpapp, MDPI intercept trap site 14a." (16°16'S 145°01'E), n°QMT108937, QMB. L = 1,84 mm; l = 1,19 mm.



PARATYPES: 6 ex.: "Windsor Tableland, via Mt. Carbine, N. Qld., 12.xi-26.xii.1983, Storey & Walford-Huggins, MDPI intercept trap site 14a" (2 ex.) et "15" (4 ex.); 4 ex.: *idem*, "26.xii.1983-24.i.1984, MDPI intercept trap site 14" (1 ex.) et "14a" (3ex.); 9 ex.: "Windsor Tableland, N.Qld., 27 Dec 88-9 Jan 1989, E.Schmidt & ANZSES, flt. intercept, site 1" (2 ex.), "site 5" (2 ex.), "site 6" (1 ex.), "site 8" (2 ex.) et "site 9" (2 ex.). QMB, DPIM, MNHN, CHND, MSCC.

**Description.** – Voir la diagnose de *P. yelamosi*, ci-dessus.

*Corps* brun-rouge, presque imponctué avec des soies simples ou ramifiées.

*Front* déprimé, caréné, les bords arqués vers l'extérieur, sans strie marginale, sa plus grande largeur située juste avant la suture clypéo-labrale, lisse et brillant avec quelques soies simples latérales; labre plan, semi-circulaire avec deux points sétigères près du bord apical; scapes antennaires en angle aigu latéralement, imponctués au milieu du disque, avec quelques points sétigères le long des bords.

*Pronotum* environ un tiers plus large que long, avec des élévations similaires à celles des deux espèces précédentes, s'en distinguant cependant comme suit: bord antérolatéral en arête, sub-caréné, les côtés avec seulement quelques points basaux, les extrémités rétrécies avec une ponctuation fine très éparses; surface antérieure de l'élévation plus convexe; incision médiane entre les deux côtés de l'élévation étroite apicalement, élargie vers la base (fig. 9B); strie marginale antérieure plus arquée dorsalement.

*Elytres* plus larges que le prothorax à la base, s'élargissant sur environ leur tiers basal puis convergeant en arc vers les angles postérieurs, avec des dépressions triangulaires dans les angles antérieurs, se terminant au niveau des trichomes huméraux; ces derniers forment des incisions obliques courtes et étroites avec des soies dorées denses, en particulier celles de la moitié antérieure; disque élytral imponctué excepté dans sa moitié postérieure, les points plus denses le long de la suture, mélangés avec des soies simples et ramifiées; des soies ramifiées disposées en rangées le long de la suture puis à l'apex et latéralement; épipleures imponctués; chaque élytre avec une strie marginale entière.

*Propygidium* avec des points moyens rassemblés surtout le long de la base qui est déprimée, irrégulièrement distribués ailleurs; pygidium ponctué seulement sur sa moitié basale; pygidia avec des soies éparses et pour la plupart ramifiées.

*Prosternum* entièrement imponctué avec des soies surtout simples, éparses; strie marginale antérieure complète et faiblement éloignée du bord au milieu; carène prosternale large, à peine émarginée apicalement, à strie marginale entière. Mésosternum court, largement émarginé, déprimé le long de la suture méso-métasternale; disque métasternal imponctué en dehors de quelques points le long du bord antérieur; des soies fines et ramifiées éparses; suture métasternale médiane visible quoique non impressionnée; premier sternite abdominal avec des points épars sur sa moitié basale, lisse en arrière; cavités pour le repos des pattes bien développées et délimitées par des stries carénées.

*Pattes* courtes; fémurs et tibias non ponctué, avec des stries marginales sur tous les bords; surface des fémurs avec des soies régulièrement distribuées, celle des tibias rassemblées en une rangée marginale; protibias allongés et anguleux, méso- et métatibias plus larges et arrondis.

**Étymologie.** – Espèce nommée en hommage à Tomás Lackner, reconnu pour ses études sur les Histérides myrmécophiles d'Afrique du Nord.

***Pheidoliphila arriagadai* n. sp.** (fig. 7C, 8C, 9C)

HOLOTYPE: ♀, "AUSTRALIA: n. Qld., 7 km WNW of Paluma 16.xii.1988 - 13.i.1989 Storey & Dickinson MDPI F.I.T. Site 32" (19°01'S 146°09'E), n°QMT108938, QMB. L = 1,97 mm; l = 1,44 mm.

PARATYPES: 1 ex. "AUSTRALIA: n. Qld., 7 km WNW of Paluma 30.xi-16.xii.1988 Storey & Dickinson MDPI F.I.T. Site 32"; 4 ex.: *idem*, "13.i-14.ii.1989"; 3 ex.: *idem*, "16.xii.1988-13.i.1989"; 4 ex.: *idem*, "30.xi-16.xii.1988"; 1 ex.: "Paluma Dam Rd., N. Qld. Site 3, 800 m, Nov 17-Dec 8 1990, Monteith & Seymour, Flight Intercept Trap"; 6 ex.: *idem*, "site 5, 850 m, 8 Dec 1990-5 Feb 1991"; 3 ex.: "18.55S 145.09E QLD Mt. Spec S2 880 m, 6 Dec. 1994-10Jan. 1995 M.Cermak, F I Trap"; 1 ex.: *idem*, "6 Feb-9 Mar 1995"; 1 ex.: *idem*, "S3, 880 m, 6Feb-9Mar. 1995"; 2 ex.: *idem*, "S2, 880 m, 4 Sept-1 Oct 1995"; 2 ex.: *idem*, "S1, 875m, 6 Dec 1994-10 Jan 1995, FI Trap ANIC"; 1 ex.: *idem*, "6 Dec 1994, FI Trap JCU (East)"; 1 ex.: *idem*, "S1, 875m, 6 Dec 1994-10 Jan 1995, FI Trap JCU (West)"; 3 ex.: *idem*, "S2, 880 m, 1 Oct - 4 Nov 1995, FI Trap JCU"; 3 ex.: "NEQ: 19°07'S, 146°23'E, Mt Halifax Summit,

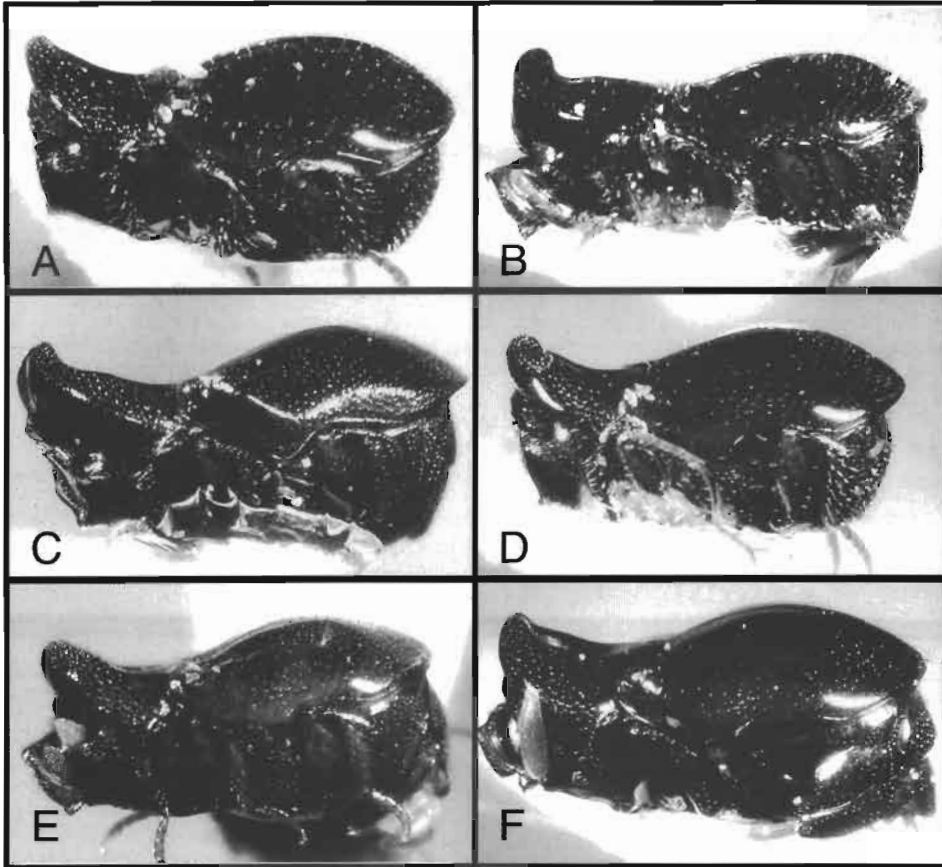


Fig. 8. – Vues latérales. – A, *Pheidoliphila finnigana*; – B, *P. lackneri*; – C, *P. arriagadai*; – D, *P. verityi*; – E, *P. ruginota*; – F, *P. magna*.

1050 m, Jan 20-Mar 1991, A. Graham, Pitfalls & Intercepts”; 25 ex. (sur 14 épingles): “Kirrama Range, N.E.Qld. (Douglas Ck. Rd, 800 m), 10 Dec 1986-11 Jan 1987, Monteith, Thompson & Hamlet, RF, Flight Intercept Trap”; 1 ex.: “AUSTRALIA, Qld. Paluma, 900 m, 9-13.1.1989, Malaise trap”. QMB, DPIM, ANIC, CMN, MNHN, CHND, MSCC.

**Description.** – *Pheidoliphila arriagadai* est proche et très similaire à *P. ruginota*, *P. verityi* et *P. magna*. Les cornes pronotales sont nettement plus arquées vers l'extérieur chez ces quatre espèces que chez toutes les autres espèces connues (cet aspect est rendu plus net par le fait que l'incision entre les cornes s'élargit bien plus à la base que chez les autres espèces possédant un pronotum de forme semblable, par ex. *P. yelamosi*; fig. 4H). Parmi ces quatre espèces, *P. arriagadai* peut être distingué au premier abord par les projections pronotales dorsales quelque peu explanées dorsolateralement, plates ou convexes chez les autres espèces. Les pointes de cette projection sont aussi plus étroites et pointues que chez les trois autres. Les soies du scape antennaire sont fines et plaquées, jamais en massue et dressées comme chez *P. verityi* et *P. ruginota*. De plus, ces quatre espèces (comme au moins l'une des trois précédentes) montrent un dimorphisme sexuel assez prononcé. Chez *P. arriagadai*, *P. ruginota*, et *P. verityi*, il est surtout évident dans la forme de la corne pronotale. Celle des femelles est plus largement

arquée, apparaissant un peu enflée par rapport à celle des mâles. Les femelles de ces espèces dimorphiques sont également assez rares dans les collections. Il serait intéressant de savoir si ce phénomène est le résultat d'un sex-ratio réellement dissymétrique ou simplement à des différences dans la dispersion.

*Corps* brun rougeâtre foncé, presque carré, diversement ponctué, lisse sur certaines parties des élytres à densément ponctué à l'apex des cornes pronotales.

*Front* déprimé, environ un quart plus long que large, bords arqués, le plus large près de la suture clypéo-labrale qui est bien marquée; surface avec quelques points moyens inégalement dispersés et quelques soies courtes et couchées, surtout sur les bords; labre semi-circulaire, avec quelques points sétigères; scapes antennaires en triangles émoussés, presque entièrement lisses à l'exception des bords ornés de quelques points et de soies couchées éparées.

*Pronotum* environ un quart plus large que long, dorsalement surplombé d'une paire de processus aplatis et dirigés antéro-médialement qui se rencontrent presque au-dessus de la tête; les bords médians antérieurs de ces projections sont subcarénés et faiblement explanés; surface antérieure lisse, surfaces latérales le plus souvent peu densément ponctuées vers l'apex avec des soies couchées mélangées aux points; disque pronotal lisse et déprimé entre les projections; en vue frontale, incision entre les projections aux bords parallèles en haut, nettement et brusquement élargie à la base.

*Elytres* environ un tiers plus larges que le prothorax à la base, les côtés sinués mais plus ou moins parallèles sur leurs deux tiers antérieurs, rétrécis en arrière; disque avec une dépression triangulaire dans les angles antérieurs; trichomes huméraux étroits, formés d'élévations antérieure et postérieure de forme pyramidale, l'antérieure avec un fin sillon sur sa face avant, les deux portant apicalement des touffes de soies dorées; trichome peu incisé latéralement; disque élytral convexe ailleurs, lisse dans les angles antérieurs, avec des points le long de la moitié basale de la suture, ces ponctuations, mélangées à de fines soies couchées, devenant plus dispersées dans la moitié apicale; chaque élytre avec une strie marginale complète.

*Propygidium* déprimé le long de la base, convexe ailleurs, finement alutacé, avec des points moyens irrégulièrement séparés par environ deux fois leur diamètre, plus denses basalement comme sur le pygidium qui est par contre faiblement convexe et imponctué à l'apex.

*Prosternum* légèrement déprimé au milieu de sa marge antérieure, ponctué dans et autour de cette dépression, les points diminuant latéralement et vers l'arrière; marge antérieure du prosternum sinuée, avec une strie marginale; imponctué sur une aire ovale oblique s'étendant de l'angle procoxal interne aux angles latéraux antérieurs; carène prosternale rétrécie en arrière, tronquée ou très faiblement émarginée apicalement, avec une strie marginale complète bien séparée du bord; mésosternum court et large, largement émarginé en avant, avec une strie marginale; suture méso-métasternale marquée profondément, continue avec la strie métasternale postcoxale; disque métasternal surtout lisse avec quelques points épars près des marges antérieures et postérieures; premier sternite abdominal avec des points régulièrement dispersés en avant, diminuant sur la moitié postérieure.

*Pattes* courtes, tous les fémurs et tibiais avec une strie marginale et des soies couchées courtes; protibiais minces et angulés sur leur tiers basal, métatibiais plus larges et plus largement arrondis.

*Étymologie.* – Espèce dédiée à Gerardo Arriagada, spécialiste des Sapriniinae néotropicaux.

### *Pheidoliphila verityi* n. sp. (fig. 7D, 8D, 9D)

HOLOTYPE: ♂, "Mossman Bluff Track, 5-10 km W Mossman, N. Qld. 16-30 Dec 1988 Monteith, Thompson & ANZSES Site 7, 1000 m, flt. intercept", n°QMT108939, QMB. L = 1,68 mm; l = 1,03 mm.

PARATYPES: 1 ♂, 1 ex., *idem*; 61 ex.: "Mossman Bluff Track, 5-10 km W. Mossman, N. Qld, Monteith, Thompson & ANZSES, flt. Intercept" [comme suit: 4 ex.: "site 1,250 m, 20 Dec 1989-15 Jan 1990"; 1 ex.: "site 4, 600 m, 16-30 Dec, 1988"; 2 ex.: "site 4, 600 m, 20 Dec 1989-15 Jan 1990"; 1 ex.: "site 5, 760 m, 16-30 Dec 1988"; 1 ex.: "site 5, 760 m, 1-16 Jan 1989"; 13 ex.: "site 5, 760 m, 20 Dec 1989-15 Jan 1990"; 3 ex.: "site 6, 860 m, 16-30 Dec 1988"; 1 ex.: "site 6, 860 m, 1-16 Jan 1989"; 7 ex.: "site 6, 860 m, 20 Dec 1989-15 Jan 1990"; 2 ex.: "site 7, 1000 m, 16-30 Dec 1988"; 9 ex.: "site 7, 1000 m, 20 Dec 1989-15 Jan 1990"; 1 ex.: "site 8, 1180 m, 17-31 Dec 1988"; 4 ex.: "site 8, 1180 m, 1-17 Jan 1989"; 2 ex.: "site 9, 1260 m, 20 Dec 1989-15 Jan 1990"; 1 ex.: "site 9, 1260 m, 1-17 Jan 1989"]; 10 ex.: "Mt. Lewis Rd; N.E. QLD, 22 km from Highway, 18 Dec 1989-13 Jan 1990, Monteith, Thompson, ANZSES, site 3, 1000 m, flt. Intercept"; 2 ex.: "Mt. Lewis Rd, NEQLD, 16 km from Highway,

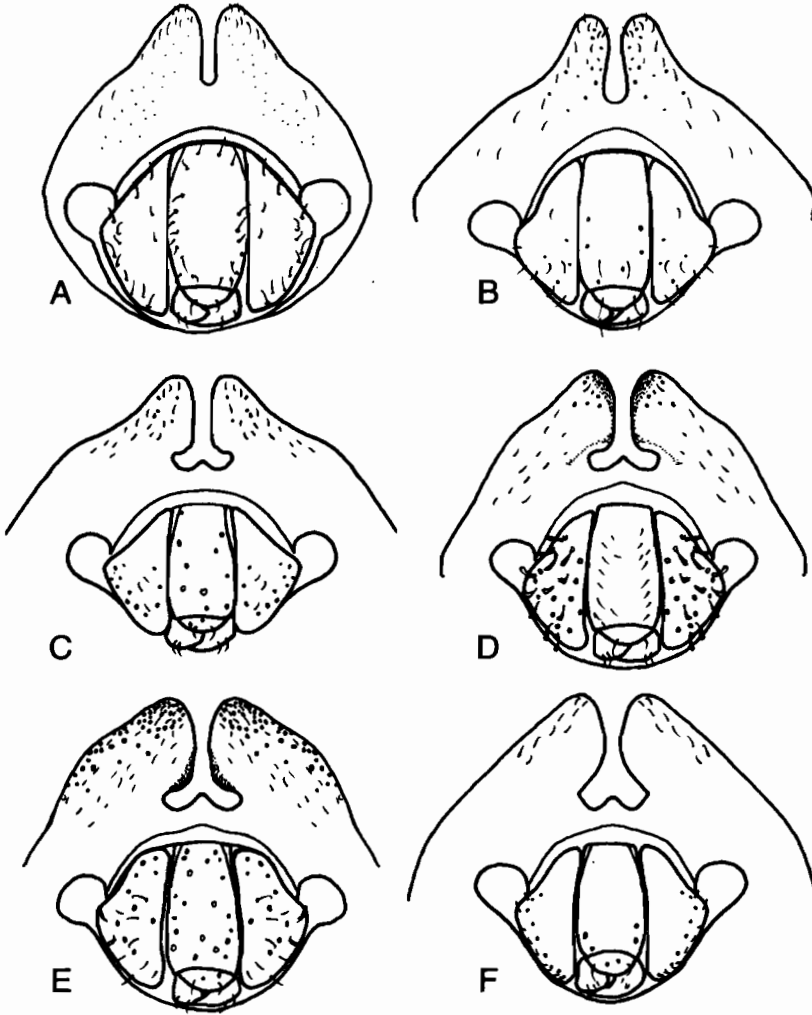


Fig. 9. – Vues frontales de *Pheidoliphila* spp. – A, *P. finnigana*; – B, *P. lackneri*; – C, *P. arriagadai*; – D, *P. verityi*; – E, *P. ruginota*; – F, *P. magna*.

18 Dec 1989-13 Jan 1990, Monteith, Thompson, ANZSES, site 2, 950 m, flt. Intercept"; 9 ex.: "2 km SE Mt Spurgeon via Mt Carbine, NQld 20 Dec 1988 - 4 Jan 1989 Monteith, Thomson & ANZSES 1100 m, RF, Flt. Intercept"; 5 ex.: "3 km S Mt Spurgeon via Mt Carbine, NQld 21 Dec 1988 - 4 Jan 1989 Monteith, Thomson & ANZSES 1100 m, RF, Flt. Intercept"; 8 ex.: "AUSTRALIA: n. Qld., 11 km up Mt Lewis Road, 8.i-2.ii.1987, Storey & Howden, MDPI Intercept Trap Site 1"; 1 ex.: *idem*, "26.xii.86-8.i.1987, Storey & Howden"; 1 ex.: "AUSTRALIA: n. Qld., 11 km up Mt Lewis Road, via Julatten, 900 m, 11.xi-25.xii.1987, Storey & Walford-Huggins, MDPI Intercept Trap Site 1"; 1 ex.: "Mt. Lewis 8 km NW of Julatten, N. QLD., 8 Jan-2 Feb 1987, Storey & Howden"; 1 ex.: "18 km Mt. Lewis Rd., via Julatten, N.Qld., 23.xi-22.xii.1982, Storey, Brown & Morgan, MDPI Trap site 2"; 3 ex.: "AUSTRALIA: Qld., Mt. Lewis, 800 m, 20 km N. Mt. Molloy, 26.XII.1986, H & A Howden.FIT"; 3 ex. *idem*, "16.XII.1986"; 1 ex. *idem*, "13.XII.1986"; 2 ex.: "Mt. Lewis Rd., 1000 m,

via Julatten, N.QLD, 11 Nov-25 Dec 1987, A. Walford-Huggins, rainf.interc.trap"; 1 ex.: "NEQ 16°04'Sx145°24'E, Mt. Pieter Botte, 950 m, 21 Nov-8 Dec 1993, Monteith, Janetski, Roberts & Cool pitfalls & intercept"; 1 ex.: "Paul's Luck, Platypus Ck., 13 km W Mossman, N. Qld., 1-2 Jan 1990 1100 m, pyrethrum"; 1 ex.: "Tully Falls, N. Qld., 750 m, 8 Dec 1989-5 Jan 1990, Monteith, Thompson & Janetski, pitfall & intercept traps". QMB, DPIM, ANIC, CMN, MNHN, MZLU, CHND, MSCC.

**Étymologie.** – Espèce dédiée à David S. Verity, en cordial hommage.

**Description.** – *Pheidoliphila verityi* peut être distingué des 3 autres espèces du groupe de *I. arriagadai* (*arriagadai*, *ruginota*, *magna*) par la forme et la texture de ses cornes pronotale: Celles-ci ont l'apex aussi pointu que celles de *P. arriagadai* et beaucoup plus pointu que celle de *P. ruginota* et *P. magna*; mais les côtés de la protubérance pronotale ne sont pas explanés comme chez *P. arriagadai*. Espèce semblable à *P. arriagadai* en dehors des bords de la protubérance pronotale qui sont sub-carénés, mais pas du tout explanés, et du corps moins ponctué.

***Pheidoliphila ruginota* n. sp. (fig. 7E, 8E, 9E)**

HOLOTYPE: ♂, "Hugh Nelson Ra., 21 km S. of Atherton, N. Qld. 1.xii.1983-9.i.1984 Storey & Brown" / "MDPI Intercept Trap, Site No. 16" (17°26'S 145°29'E)", n°QMT10894 QMB. L = 1,68 mm; l = 1,22 mm. ALLOTYPE: *idem*, "10.ii-13.iii.1984", QMB.

PARATYPES: 1 ex.: "Mt. Fisher, 1050-1100 m, 7 km SW Millaa Millaa, N.Q., 27-29 April, 1983 Monteith, Yeates & Cook, Pyrethrum knockdown"; 1 ex.: "17.28S 145.29E 1150 m, BS1, Longlands Ga QLD, 3 Jan-31 Jan 1996 FITrap JCU(East), L. Umback"; 1 ex.: *idem*, "4Feb-6Mar1995, *P. Zborowski*"; ex.: "NEQ: 17°26'S 145°42'E, Hughes Road, Topaz, 6 Dec 1993-25 Feb 1994, Monteith, Cook & Janetski RF Intercept, 650 m"; 4 ex.: "NEQ: 17°24'S 145°41'E, PEI Road, Topaz, 6Dec1993-25Feb1994, Monteith, Cook & Janetski, RF Intercept, 580 m"; 3 ex.: "Mt. Father Clancy, 9 km S. Millaa Millaa, N. Qld., 6-14 Dec 1988, 800 m, Monteith & Thompson, Flight Intercept Trap"; 22 ex.: "Sluice Ck, 9 km WSW Millaa Millaa NEQ, 5-14 Dec 1988, 1150 m, Monteith & Thompson, FIT"; 2 ex.: "NEQ: 17°36'S 145°42'E, Maalan Rd 2 km S. of Palmerston Highway, 7Mar-15May1995, Monteith & Hasenpusch, Pitfall Traps 750 m"; 1 ex "AUSTRALIA: N.QLD, Millaa Millaa Falls, 4.i-7.ii.1990, Storey & Halfpapp, MDPI FIT Site 34"; 2 ex *idem*, "10.iv-4.v.1990"; 1 ex.: "17.06S 145.37E QLD, Mt Edith GS2 1050 m, 3 Jan-4 Feb. 1995, *P. Zborowski*, FI Traps"; 1 ex.: *idem*, "17Mar-6Apr 1995"; 1 ex.: "17.37S 145.34E QLD BS3 Massey Cree. 31 Jan-27 Feb 1996, L. Umback, 1000 m, FITrap (JCU)"; 1 ex.: *idem*, "2 Aug-4 Sept. 1995"; 4 ex.: *idem*, "30 Nov-3 Jan, 1996"; 2 ex.: *idem*, "3 Jan-4 Feb 1995 *P. Zborowski*"; 3 ex.: *idem*, "6.iv-3.v.1995"; 1 ex "Bellenden Ker Range, NQ, 1 km S. of Cable Tower 6, Oct. 25-31 1981, 500 m, EARTHWATCH/QLD MUSEUM/QM Berleseate No.321, 17.16S,145.53E, Rainforest, sieved litter"; 14 ex.: "Rosina Creed, QLI 14 km SE Millaa Millaa, 720 m, 24 Jun.-2 Aug. 1982, SBP48, S & J Peck coll./flight intercept trap rain forest"; 11 ex.: "NEQ: Lake Eacham, 750 m 9 Dec 1989-14 Jan 1990 Monteith, Thompson & Janetski Pitfall & Intercept"; 15 ex.: "Tully R. Xing, 10 km S. Koombooloomba Dam, N. Qld., 8 Dec 1989-4 Jan 1990, 750 m, Monteith, Thompson & Janetski, Pitfall & Intercept Traps"; 6 ex.: "NEQ: 1.5 km N. Tully R. Xing, S.Koombooloomba Dam, 8 Dec1989-5 Jan1990, 750 m, Monteith, Thompson & Janetski Pitfalls & Intercepts"; 3 ex.: "AUSTRALIA: N. Qld., Hugh Nelson Range, 21 km S. of Atherton, 3.iii-1.v.1984, Storey & Brown/ MDPI Intercept Trap Site No. 16"; 1 ex.: *idem*, "3.ix-1.xi.1984"; 8 ex.: *idem*, "1.xii.1983-9.i.1984, site 16"; 3 ex.: *idem*, "site 17"; 5 ex.: *idem*, 9.i-10.II.1984, site 17; 4 ex.: *idem*, "9.i-10.ii.1984, site 16"; 5 ex.: *idem*, "10.ii-13.iii.1984, site 16"; 1 ex.: "17.27S 145.29E QLD, GS3 Hugh Nelson Ra., 1150 m March, 1996, *P. Zborowski*, Malaise Trap". QMB, DPIM, ANIC, MNHN, MZLU, CHND, MSCC.

**Description.** – *Pheidoliphila ruginota* est globalement plus ponctué sur presque toute sa surface que les autres espèces du groupe. Cette distinction est surtout notable le long des bords et vers l'apex des cornes pronotales, toujours très densément ponctué. L'apex de ces cornes est aussi moins pointu que chez les autres espèces. Le prosternum est densément recouvert d'un mélange de gros et petits points; front ponctué; apex des protubérances pronotales larges, tronqués obliquement, plus rapprochés en arrière (en vue dorsale, fig. 7E marges antéro-latérales des protubérances pronotales non carénées, faiblement marquées.

Espèce semblable à *P. arriagadai* exception faite des caractères suivants : surface des protubérances pronotales densément ponctuées ainsi que leurs extrémités qui sont émoussées, côtés des protubérances arrondis, ni subcarénés ni explanés ; en vue antérieure, la base de l'incision entre ces protubérances est plus large que chez *P. arriagadai* ; disque des élytres avec la bande médiane ponctuée plus large, occupant le tiers médian de la base (avec la moitié apicale plus largement ponctuée) ; prosternum plus densément ponctué au milieu et en arrière vers la base bien que largement imponctué en avant des procoxas ; tibias et fémurs avec une strie marginale, les tibias avec des soies ramifiées.

**Étymologie.** – Le nom de cette espèce se rapporte à sa ponctuation plus dense que celle de ses proches.

***Pheidoliphila magna* n. sp.** (fig. 7F, 8F, 9F)

**HOLOTYPE :** ♂, "NEQ: 17°28'S, 145°32'E, Kenny Road, 25 Nov 1994-10 Jan 1995, Monteith & Hasenpusch, Flt.intercept trap, 850 m", n°QMT108941, QMB. L = 2,28 mm ; l = 1,59 mm.

**ALLOTYPE :** ♀, *idem*, QMB. **PARATYPES :** 4 ex. : "NEQ: 17°24'S 145°41'E, PEI Road, Topaz, 6 Dec 1993-25Feb1994, Monteith, Cook & Janetski, RF Intercept, 580 m"; 2 ex. : "NEQ: Lake Eacham, 750 m 9 Dec 1989-14 Jan 1990 Monteith, Thompson & Janetski. Pitfall & Intercept"; 8 ex. : "NEQ: 17°28'S, 145°32'E, Kenny Road, 25 Nov 1994-10 Jan 1995"; 1 ex. : *idem*, "10 Jan-31 Mar 1995"; 1 ex. : "NEQ: 17°26'S, 145°42'E Hughes Road, Topaz 6 Dec 1993 - 25 Feb 1994 Monteith, Cook, Janetski RF Intercept, 650 m"; 6 ex. : "NEQ: 17°36'S 145°42'E, Maalan Rd, SF on Highway, 25 Nov 1994-10 Jan 1995, Monteith & Hasenpusch, Flt.intercept trap, 850 m"; 1 ex. : "17.37S, 145.34E, 1000 m, BS3, Massey Ck. Rd. 6.IV-3.V.1995, F.I.Trap, JCUE, P.Zborowski"; 1 ex. : *idem*, "3-31 Jan 1996, L. Umback"; 2 ex. : "AUSTRALIA: n. Qld Wongabel S.F., 6 km S of Atherton 9.i.-10.ii.1984 Storey & Brown" / "MDPI Intercept Trap Site No. 18"; 1 ex. : *idem*, "Site No. 19"; 3 ex. : *idem*, "1.xii.83-9.i.1984"; 3 ex. (dont deux n'ont ni tête ni thorax et sont collés sur une même paillette): *idem*, mais "MDPI site 19"; 2 ex. : "AUSTRALIA: N.QLD, Millaa Millaa Falls, 4.i-7.ii.1990, Storey & Halfpapp, MDPI FIT Site 34"; 2 ex. : *idem*, "7.ii-13.iii.1990"; 3 ex. : *idem*, "13.iii-4.iv.1990"; 14 ex. : "Mt. Father Clancy, 9 km S. Millaa Millaa, N. Qld., 6-14 Dec 1988, 800 m, Monteith & Thompson, Flight Intercept Trap"; 1 ex. : "Gadgarra State For., 10 km E. Lake Eacham, N.Q., 9-31 Dec 1989, 700 m, Monteith, Thompson & Janetski, Pitfall & Flight intercept". QMB, DPIM, ANIC, MNHN, CHND, MSCC.

**Description.** – Les individus de *P. magna* sont généralement plus grands que ceux des autres espèces du groupe. La ponctuation du corps est fine et éparse, les cornes pronotales montrent seulement quelques points moyens à la base et latéralement. La ponctuation du prosternum est particulière, avec à peine quelques petits points dispersés médialement, ou même parfois lisse. La forme de l'incision entre les cornes pronotales est souvent distincte chez cette espèce, avec les aires adjacentes arquées et rapprochées entre des extrémités plus éloignées (fig. 9F).

Espèce semblable à *P. arriagadai*, excepté les aspects suivants : front plus allongé, déprimé, plus lisse avec à peine quelques petits points apicaux ; cornes pronotales à surface inférieure et antérieure imponctuée et glabre, côtés subcarénés, non explanés, à ponctuation éparse seulement près de la base ; apex acuminés, incision médiane fortement élargie à la base ; élytres avec de petits points surtout près de la suture, à part leur quart apical où les points sont plus largement distribués ; dépression élytrale basale portant sur sa partie antérieure quelques soies dirigées vers l'arrière ; moitié postérieure des élytres avec de fines soies couchées largement dispersées, mais aussi avec des soies plus grandes et en masse le long du bord apical ; propygidium fortement convexe transversalement, cette "bosse" semblant un peu bilobée chez quelques individus ; ponctuation sternale variable, généralement très éparse au milieu, nulle chez quelques exemplaires. Les élytres des femelles de *P. magna* sont nettement plus larges aux épaules que ceux des mâles. Le propygidium des femelles apparaît

plus fortement convexe et légèrement bituberculé que celui des mâles. Ces différences entre les sexes n'ont pas été notées chez les autres espèces du groupe.

**Étymologie.** – Le nom de cette espèce désigne sa grande taille relativement à la plupart des autres espèces du genre.

**Remarque.** – Il a été noté que des spécimens de cette espèce relativement grande portaient des marques d'agression de la part de leurs hôtes. Le bord interne des cornes pronotales entre leurs apex est fréquemment entaillé et irrégulier, suggérant des morsures par des fourmis. Il peut être supposé, comme le remarquait d'ailleurs LEA (1912) à la suite de la description de *P. pseudocephala*, que le corps de nombreux Chlamydopsinae ressemble étroitement à la tête des soldats de fourmis du genre *Pheidole*, et que cela traduirait une sorte de mimétisme tactile qualifié de Wasmannien. Cette hypothèse s'appuie sur le fait que les parties du coléoptère mimant les mandibules des fourmis sont l'objet de ces dommages.

#### DISCUSSION ET CONCLUSIONS

Presque toutes les espèces décrites précédemment et dans la première partie de ce travail (DÉGALLIER & CATERINO, 2005) proviennent de localités situées dans la zone subtropicale du nord de l'Australie, abritant une faune qui se révèle très diversifiée. La plupart ont en fait été récoltées dans un rayon de 100 km de Cairns, où les récoltes ont été les plus intenses. De tels efforts, dirigés sur d'autres régions humides d'Australie, mettraient certainement à jour une même proportion de taxa nouveaux. Il convient de signaler que 40 espèces nouvelles de *Chlamydopsis* proviennent aussi de la même zone (CATERINO, 2003). De même que les espèces décrites par CATERINO (2000), le matériel étudié ici a été récolté presque exclusivement par des pièges d'interception de vol, selon les procédés décrits par PECK & DAVIES (1980) et DÉGALLIER & ARNAUD (1995). Bien que ce mode de récolte soit extrêmement efficace pour la collecte de coléoptères commensaux d'insectes sociaux, il ne fournit aucun renseignement quant aux possibles associations de ces insectes avec leurs hôtes. Un des objectifs de ce travail est d'attirer l'attention sur la diversité et la distribution des Chlamydopsinae, pour inciter à des études d'ordre bioécologique. La faunistique des Histérides myrmécophiles néotropicaux s'est trouvée enrichie non seulement par l'emploi de pièges d'interception mais aussi par des recherches spécifiques dans des nids de fourmis coupeuses de feuille (*Attini*) et fourmis légionnaires (*Ecitonini*), permettant de trouver des espèces non récoltées par les pièges d'interception dans les mêmes endroits (Caterino, non publié; Dégallier, non publié; Tishechkin, comm. pers.).

En conséquence des faits exposés plus haut, le présent travail n'est qu'une introduction à une révision plus ample des Chlamydopsinae qui comptent actuellement 139 espèces valides (Caterino & Dégallier, en prép.). En guise de conclusions, nous ferons donc le point des connaissances sur le groupe.

Tant des points de vue écologique que biogéographique et morphologique, la sous-famille des Chlamydopsinae présente des caractères bien tranchés : vie en association plus ou moins étroite avec des insectes sociaux (LEA, 1910a; OKE, 1923; ZECK, 1918a-c), distribution à travers la zone indo-australienne et partage d'une mosaïque de caractères apomorphes (= dérivés ou évolués) et plésiomorphes (= primitifs ou ancestraux).

Parmi les apomorphies, les plus évidentes sont celles concernant les rapports entre la tête, les antennes et le prothorax. Le front est le plus souvent rectangulaire, allongé verticalement avec les yeux globuleux et saillants, situés au-dessous de l'insertion des antennes. Ces dernières sont donc rapprochées à leur base, situées au sommet du front (= son bord postérieur), tandis

qu'elles sont insérées le long des bords latéraux du front et en avant des yeux chez les autres Histerides. Au repos, la tête est entièrement recueillie dans l'avant du prothorax où n'affleurent plus que le front, le labre et les mandibules au milieu, le scape antennaire et le sommet de la massue antennaire sur les côtés. Cette disposition semble unique chez les Histeridae et distincte de celle observée chez les Hetaeriinae, autres Histerides commensaux d'insectes sociaux. Soumises aux mêmes contraintes évolutives, dues à l'hostilité de leurs hôtes fourmis et termites, ces deux lignées ont développé deux modes différents de protection de l'avant-corps. Il est également notable que chez les Hetaeriinae, dont une plus grande partie de la massue antennaire est exposée, celle-ci est peu allongée, plutôt aplatie et souvent sclérotisée sur la face exposée. Chez les Chlamydopsinae, la massue antennaire est très allongée, souvent cylindrique chez les mâles, plus ou moins pubescente mais jamais sclérotisée, avec seulement l'apex émergeant de la fossette antennaire. D'autres caractères observés chez presque tous les genres examinés sont la disparition du scutellum sous le pronotum (contrairement à l'opinion émise par DÉGALLIER, 1984), l'absence ou l'extrême réduction des stries dorsales, l'absence de striation pronotale en dehors d'une strie marginale ou sternopleurale. Cette dernière suit un tracé constant dans la sous-famille, rencontrant à peu près en son milieu la strie prosternale marginale qui longe le devant de chaque procoxa. Enfin, un caractère particulier, présent chez tous les Chlamydopsinae étudiés et au moins quelques *Stictostix* Marseul (Tribalinae) et Onthophilinae, est l'affleurement du stigmate du tergite précédant le propygidium en arrière de l'élytre.

La plupart des genres de Chlamydopsinae semblent appartenir à la catégorie des symphiles, fait suggéré par la présence de plusieurs structures excrétrices (trichomes) visibles sur leur face dorsale et de pores huméraux sur les élytres. Ces trichomes, aussi appelés épaulettes, sont formés de fossettes, elles-mêmes surmontées de pincements, et sont situés sur la zone humérale des élytres et quelquefois au milieu des côtés du pronotum (analogues à celles des *Terapus* Marseul chez les Hetaeriinae). Ces épaulettes ont le plus souvent la face interne garnie d'assez longues soies.

Contrairement aux structures externes, les genitalia des quelques genres étudiés montrent une morphologie plésiomorphe. Chez les mâles, le tergite 8 est bilobé apicalement, les sternites 8 sont globuleux et peu sclérotisés, avec une pilosité diffuse ; le tergite 9 est formé de baguettes peu élargies apicalement, sans apodèmes ventraux ni prolongements apicaux ; le sternite 9 (spiculum gastrale), pièce unique impaire chez tous les autres Histeridae, montre nettement ici deux zones sclérotisées paires et séparées médialement par une zone membraneuse ; le tergite 10 triangulaire impair est visible entre les baguettes du tergite 9 ; les paramères sont séparés sur leur partie distale par rapport à l'orifice de l'édéage. Chez les femelles, les segments 8-10 sont du type commun rencontré chez les Histerinae, Saprininae etc.

Au vu des apomorphies définies plus haut, le genre néotropical *Pelatetister* Reichensperger, inclus dans les Chlamydopsinae par MAZUR (1997), n'en fait définitivement pas partie (DÉGALLIER, 1998) et doit rejoindre la sous-famille des Hetaeriinae.

REMERCIEMENTS. – Ce travail n'aurait pu voir le jour sans l'aide amicale des collègues suivants (par ordre alphabétique) : Robert Anderson (CMN, Ottawa), Nicole Berti (MNHN, Paris), Martin Brendell (BMNH, Londres), Roy Danielsson (MZLU, Lund), Terry Houston (WAM, Perth), Henry Howden (Ottawa), Eric Matthews (SAM, Adelaide), Geoffrey Monteith (QMB, Brisbane), Max Moulds (AMS, Sydney), Alex Reidel, Ross Storey (DPIM, Mareeba), Tom Weir (ANIC, Canberra). Qu'ils soient remerciés pour leur accueil des auteurs dans leur laboratoire et leur générosité dans la communication du matériel typique ou indéterminé.



## AUTEURS CITÉS

(Les références déjà citées dans la première partie du travail ne sont pas répétées ici)

- DÉGALLIER N., 1998. – Coleoptera Histeridae Hetaeriinae: description de nouveaux taxons, désignation de lectotypes et notes taxonomiques. *Bonner zoologische Beiträge*, **47** (3-4): 345-379.
- DÉGALLIER N. & ARNAUD P., 1995. – Utilisation du piège d'interception. *Bulletin de l'Association des Coléoptéristes de la Région parisienne*, **23**: 57-58.
- DÉGALLIER N. & CATERINO, M. S., 2005. – Notes taxonomiques sur les Chlamydopsinae et descriptions d'espèces nouvelles. I. Genres *Ceratohister* Reichenasperger, *Eucurtiopsis* Silvestri et *Orectoscelis* Lewis (Coleoptera, Histeridae). *Bulletin de la Société entomologique de France*, **110** (3): 299-326.
- GOMY Y., 1994. – Gunnar Dahlgren (1913-1992) ou la discrétion et l'efficacité. *Nouvelle Revue d'Entomologie* (Nouvelle Série), **11**: 123-131.
- ZECK E. H., 1918a. – Observations on a myrmecophilous histerid. (*Chlamydopsis epipleuralis* Lea). *Australian Naturalist*, Sydney, **4**: 20-21.
- 1918b. – Myrmecophilous insects. Their collection and observation in the field. *Australian Naturalist*, Sydney, **4**: 48-50.
- 1918c. – Myrmecophilous insects. *Australian Naturalist*, Sydney, **4**: 187-191.

### Corrigenda et adenda à la première partie de ce travail

(DÉGALLIER & CATERINO, 2005, *Bull. Soc. Ent. Fr.*, 110 (3): 299-326).

L'holotype d'*Orectoscelis halmamerae* Dégallier & Caterino, 2005, n'est pas déposé au BMNH comme indiqué mais dans la collection du *Staatliches Museum für Naturkunde in Stuttgart* (SMNS).

Le paragraphe concernant *Orectoscelis humeralis* Lewis, 1903 (p. 317) doit être complété comme suit.

Holotype (par monotypie): ♀, "Type" (ét. ronde imp. à bordure rouge) / "Townsville, Qld. (imp.) 16.12.02 (man.) F. P. Dodd (imp.)" / "*Orectoscelis humeralis* Lewis Type." / "Georges Lewis Coll. B.M. 1926-369" (imp.), BMNH. L = 2,44 mm; l = 2,1 mm; E = 1,42 mm.

La description originale de cette espèce peut être complétée ainsi. Front 1,16 fois aussi long que large, aux bords presque droits; scape antennaire peu dilaté, concave en dessous, funicule de 7 articles cylindriques ou coniques dont le premier plus gros que les suivants, massue cylindrique trois fois plus longue que large; mandibules formées d'une partie basale globuleuse, ponctuée comme la tête et d'une partie effilée et lisse, concave en dessous. Pronotum 1,4 fois aussi large que long; scutellum invisible. Elytres bordés latéralement d'une ligne de petits tubercules; épipleure avec une strie sinuée dans sa moitié postérieure. Propygidium 1,6 fois aussi large que long, en demi-cercle à la base, convexe sur le disque; pygidium 1,26 fois aussi large que long, faiblement convexe. Pro-, méso-, métasternum et 1<sup>er</sup> sternite abdominal respectivement égaux à 0,45, 0,04, 0,29 et 0,19 fois la longueur des sterna (0,3 mm). Genitalia femelles formés de plaques peu sclérotisées et glabres; coxites assez courts (1,7 fois aussi long que large), portant chacun à l'apex une dent presque médiane et un style allongé cylindrique et sétigère.

Dégallier Nicolas, Caterino M.S. (2005)

Notes taxonomiques sur les Chlamydopsinae et descriptions d'espèces nouvelles : 2. Genre *Pheidoliphila* Lea (Coleoptera, Histeridae)

Bulletin de la Société Entomologique de France, 110 (4-5), 463-494

ISSN 0374-9797