



HAL
open science

Les mosaïques antiques de Riez

Véronique Blanc-Bijon

► **To cite this version:**

Véronique Blanc-Bijon. Les mosaïques antiques de Riez. École thématique. Riez, France. 2018.
cel-02083162

HAL Id: cel-02083162

<https://hal.science/cel-02083162>

Submitted on 28 Mar 2019

HAL is a multi-disciplinary open access archive for the deposit and dissemination of scientific research documents, whether they are published or not. The documents may come from teaching and research institutions in France or abroad, or from public or private research centers.

L'archive ouverte pluridisciplinaire **HAL**, est destinée au dépôt et à la diffusion de documents scientifiques de niveau recherche, publiés ou non, émanant des établissements d'enseignement et de recherche français ou étrangers, des laboratoires publics ou privés.

Journées européennes du Patrimoine 2018
avec Les Amis du vieux Riez

Véronique Blanc-Bijon

(Aix Marseille Université – CNRS, Centre Camille Jullian, Aix-en-Provence)

Les mosaïques antiques de Riez



Hôtel de Ville de Riez, dimanche 16 septembre 2018

Mosaïques de galets

8e – 3e siècle av. J.-C.



Pella (Grèce)





Lattes

Martigues (fouilles de
Jean Chausserie-Laprée 2017)



Sols de carreaux et « *Opus spicatum* »

Vitruve, *De architectura*, VII, 4 et 7 mentionne les *testacea spicata tiburtina*, « pavements de briquettes disposées en épi, à la mode de Tibur (Tivoli) ».



Sols en mortiers

« *opus signinum* »

« *Pavimenta punica* »



Ampurias (Espagne), avec inscription en grec : EDUKOITOS



Kerkouane (Tunisie)



Pompéi (I, 14, 2)

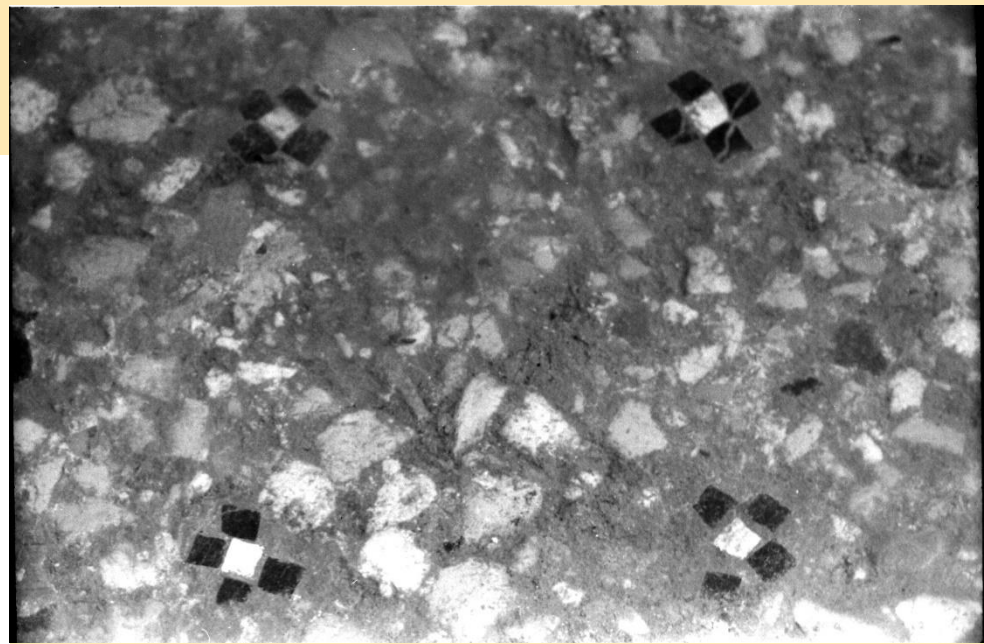
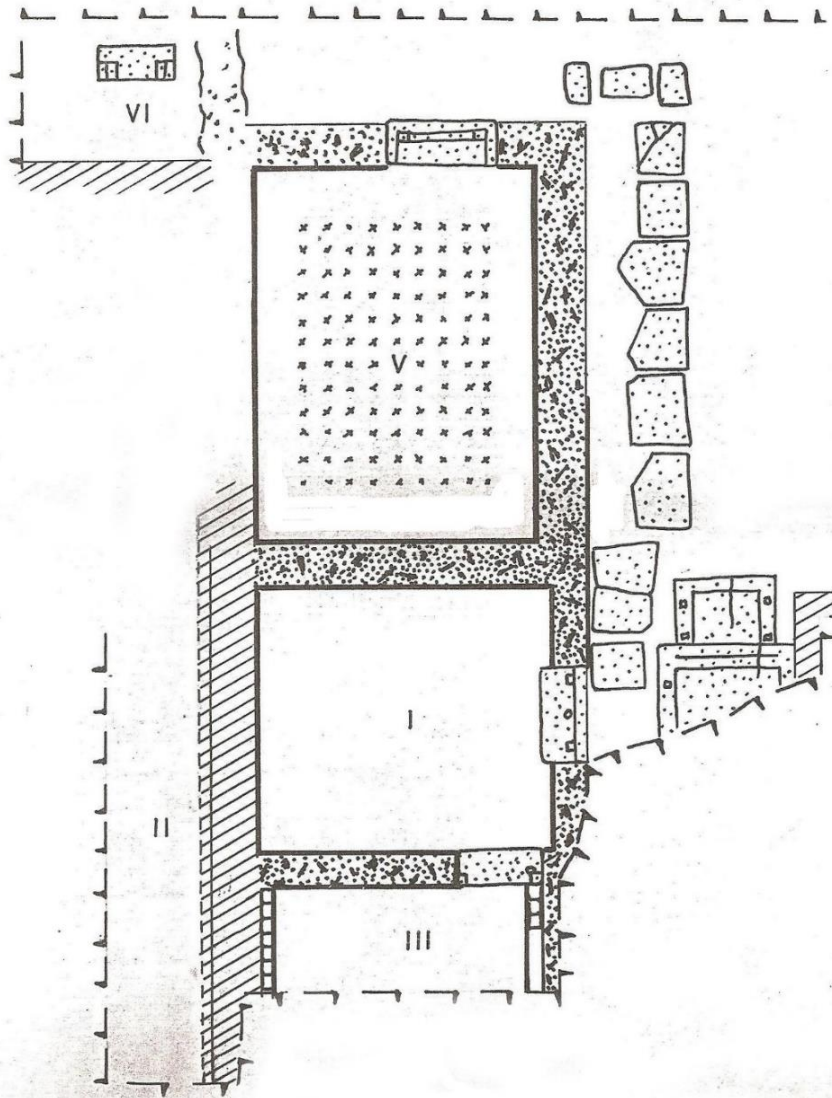
Pré Blanchon

Fouilles Tomoo Mukai, 2007



« Champ de Foire »

près du baptistère - juin-juillet 1960



Fouilles de Mme Jacqueline Rigoir



Roque Chabas (Espagne)



Ampurias (Espagne)



Ostie (Italie), maison aux Bucranes – 2^e style pompéien



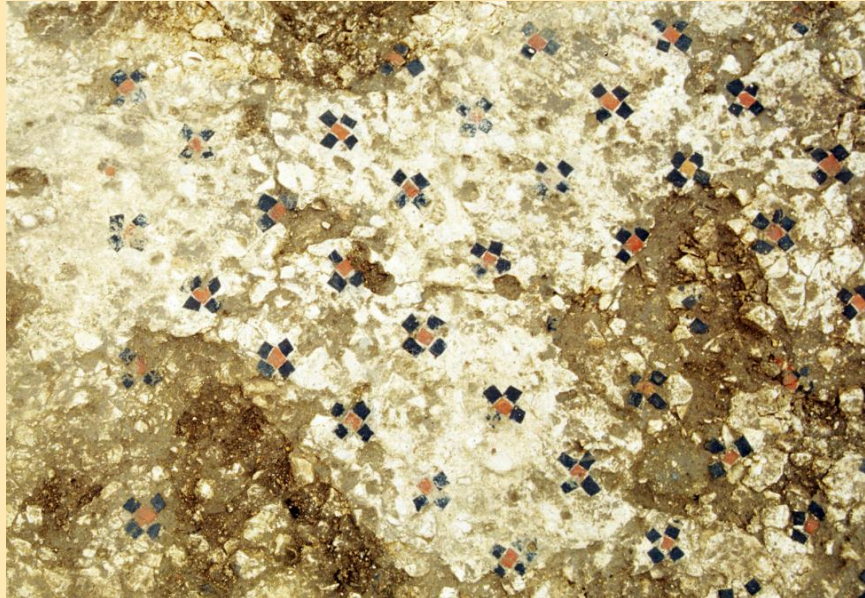
Uzès, fouilles InRAP
2017 (Ph. Cayn)



Valence, fouilles InRAP 2018 (P. Rethoré)



Nîmes, bd Jean-Jaurès, fouilles InRAP (J.-Y. Breuil et B. Houix, avec V. Blanc-Bijon)



Villevieille (Hérault), fouilles InRAP (M. Monteil et B. Houix)



Thermes de l'Est

Fouilles Guy Barruol, 1967



Nîmes, bd Jean-Jaurès, fouilles
InRAP (J.-Y. Breuil et B. Houix,
avec V. Blanc-Bijon)



Pré Blanchon

Fouilles Philippe Borgard

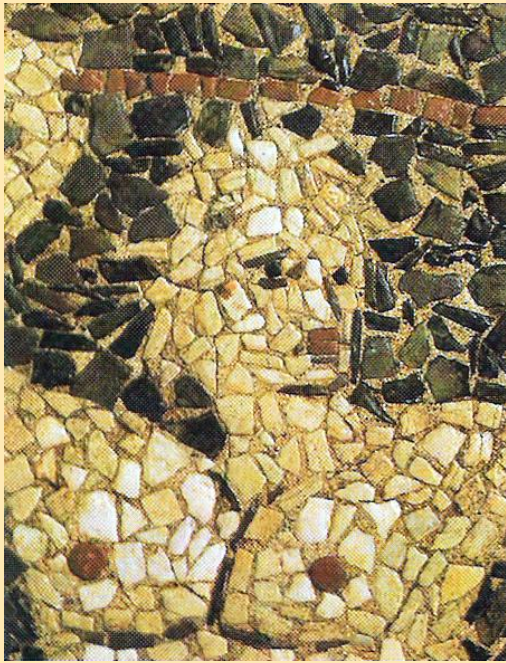
Inv. N° 2334 (1994)



Inv. N° 658-3 (1994)

Premières tentatives de taille de tesselles

3e – 2e siècle avant J.-C.



Sparte (Grèce)



Kaulonia (Italie)



Alexandrie (Egypte)



des tesselles,
taillées en cubes
à la marteline et au tranchet

Musée de Copenhague

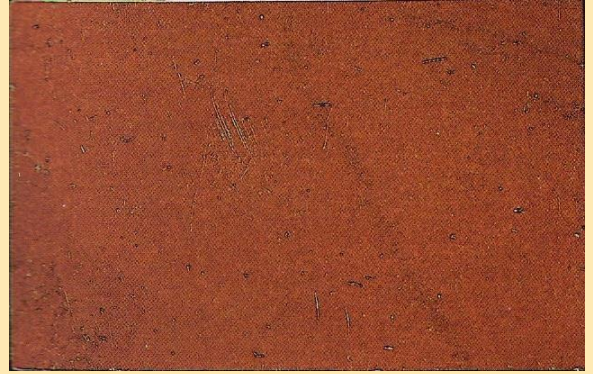


Stèle d'Ostie

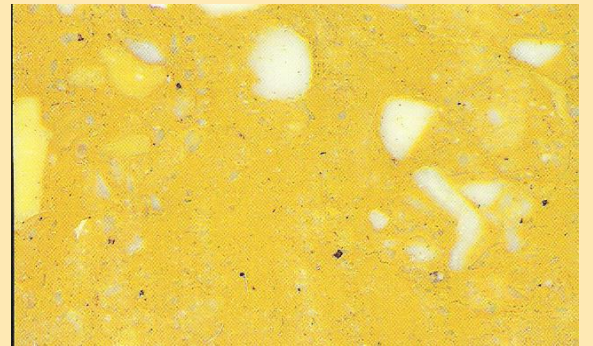




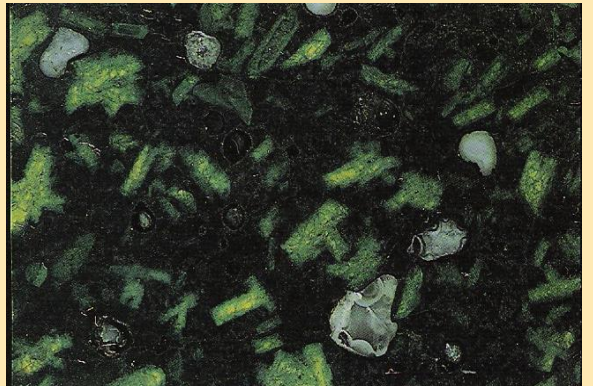
Calcaires et marbres



Rosso antico : Péloponnèse (Grèce)



Giallo antico, numidique : *Simitthus* (Tunisie)



Serpentine, porphyre vert (Egypte)

Des matériaux fabriqués

Terre cuite

Verre

Faïence

...



villa de Caumont



Bethléem



Agde



Arles

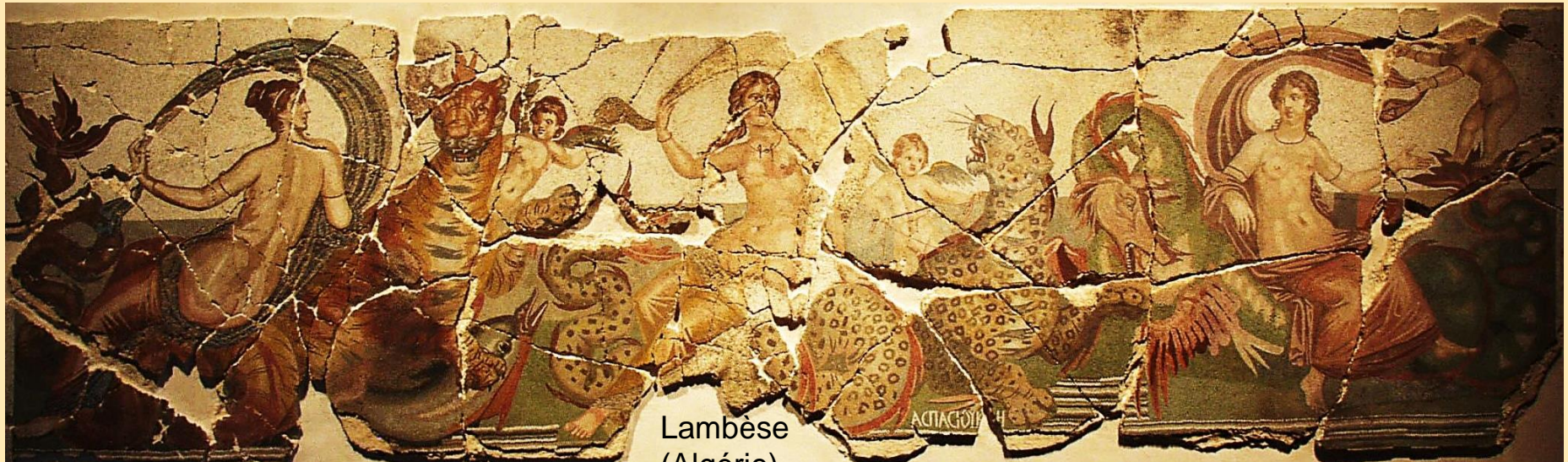
« Opus
vermiculatum »



Pompéi



Pompéi, maison du Faune



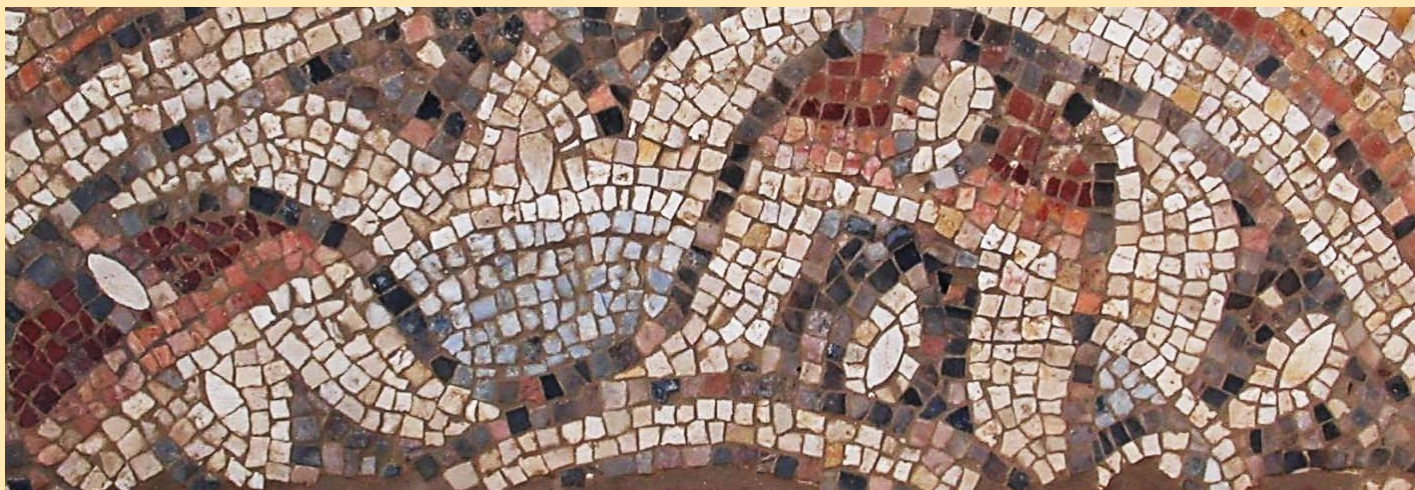
Lambèse
(Algérie)



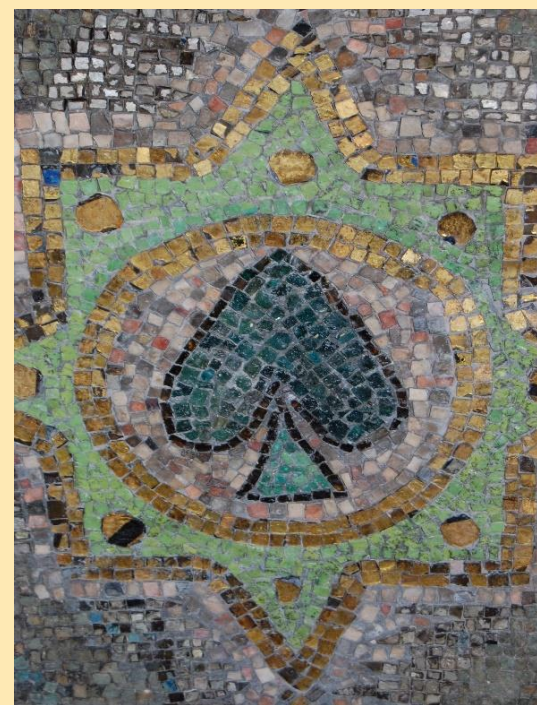
Alexandrie (Egypte), 2^e siècle avant J.-C.



Haïdra (Tunisie), fin 3^e – 4^e siècle avaprès J.-C.



Nuseyrat (Bande de Gaza), 4^e siècle



Mor Gabriel (Turquie), vers 512

De la cathédrale

Fouilles Guy Barruol



Inv. N° 777 (1972)



Inv. N° 1053 (1972)



Inv. N° 718 (1970)



Inv. N° 790 (1972)

Le mosaïste ...

un artisan ? un artiste ?



... un maçon ?

Sosos de Pergame

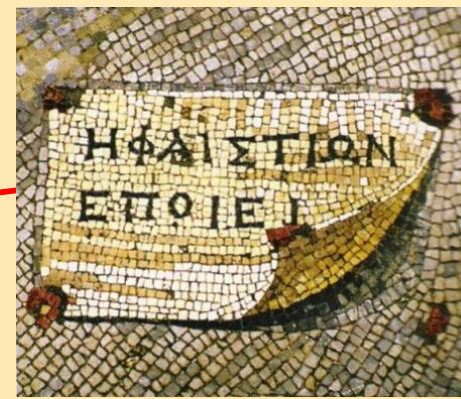
(vers 133 avant J.-C. ?)



Tivoli (Italie), villa de l'empereur Hadrien (117-138)



Pline, *HN*, XXXVI, 184 : « La plus grande célébrité fut acquise par Sosos ... à Pergame ... une admirable colombe buvant et obscurcissant l'eau de l'ombre de sa tête ; d'autres, qui se chauffent au soleil, se nettoient en se grattant sur le rebord d'un canthare. »

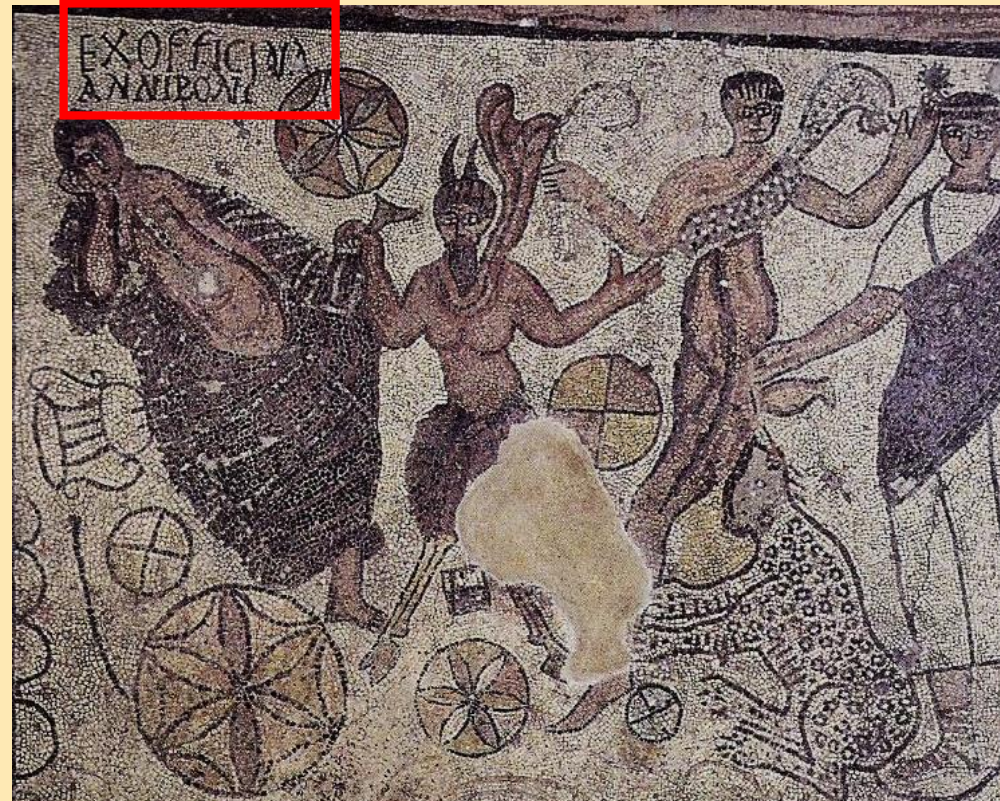


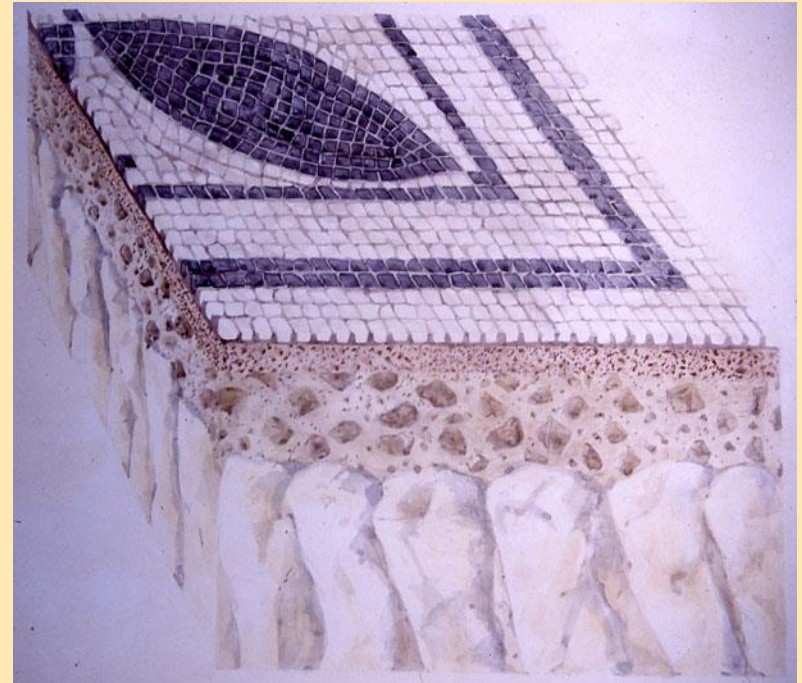
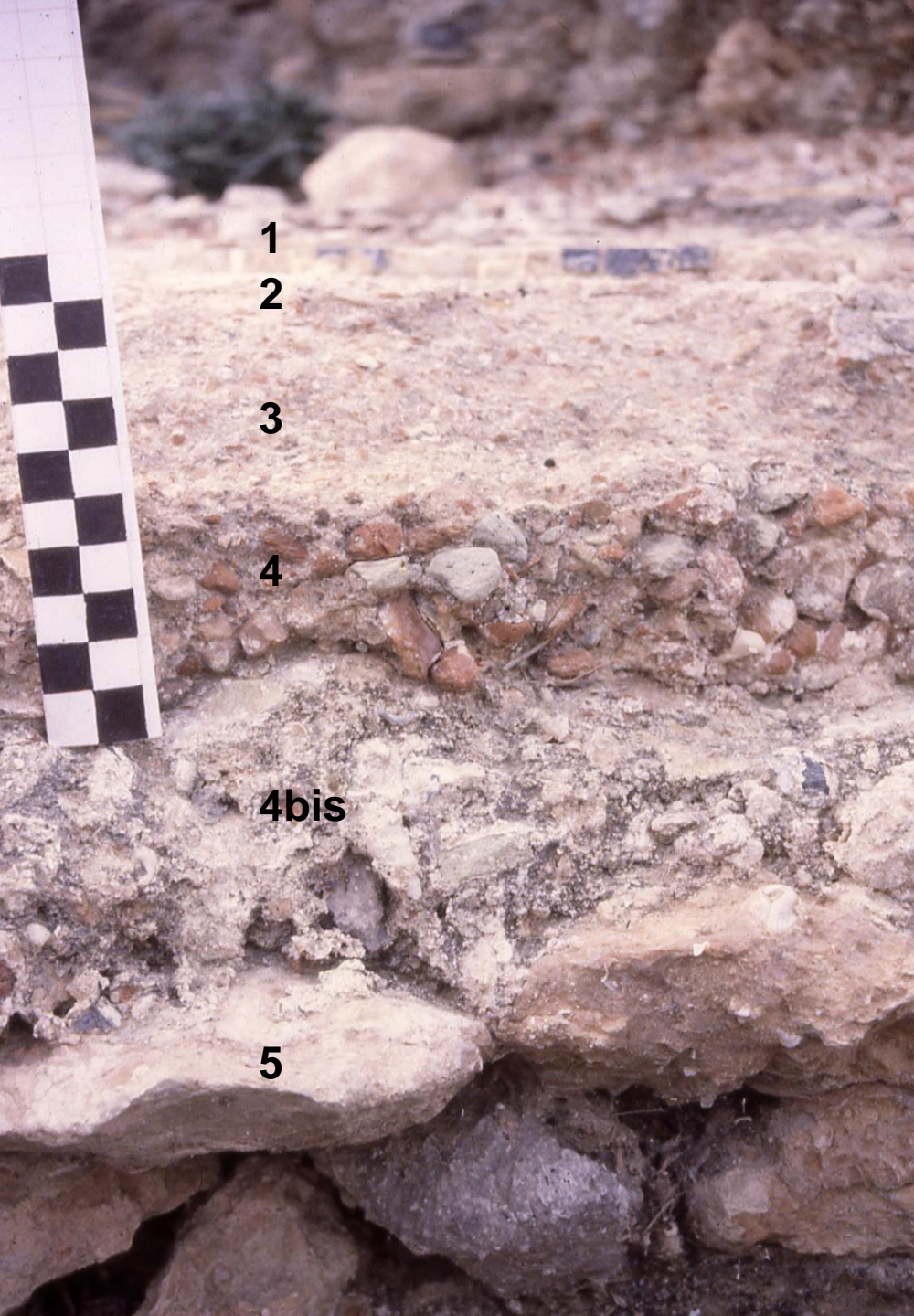
Pergame (musée Berlin)

Mérida (Espagne),
ex officina Anniponi



Luc-en-Diois (musée de Valence)
Quintus Amiteius Architectus





- 1- Tesselles
- 2- Lit de pose
- 3- *Nucleus*
- 4- *Rudus*
- 5- *Statumen*

(Vitruve, *De architectura*, VII, 3)

Des pierres : pour le décor, les mortiers et le support



Alès, oppidum de l'Ermitage

... ou des matériaux de remplis
(amphores, céramique...)

Gaza, basilique d'Hilarion



Un savoir-faire ... des gestes

« Ensuite, on étendra ce béton, et des équipes entrèrent en action avec des pilons de bois pour le damer en le battant à coups redoublés » (Vitruve)



Alès

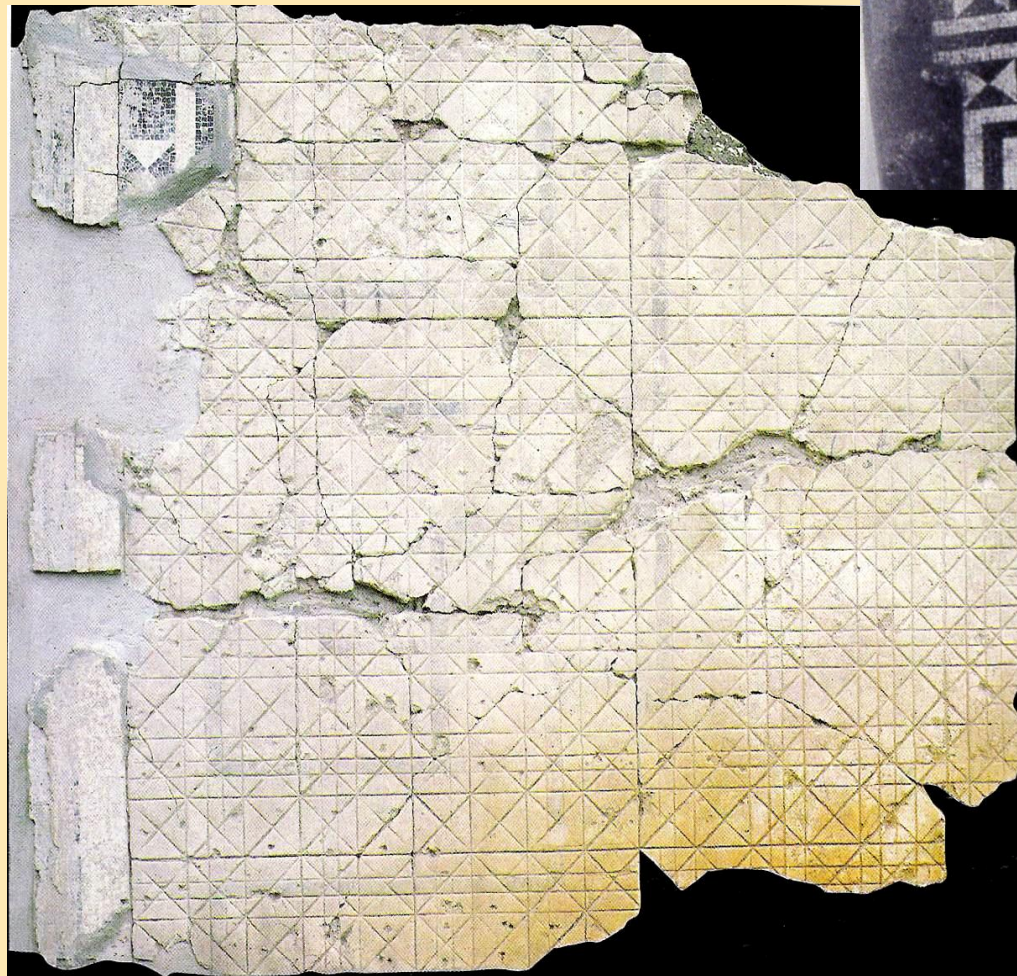


Vaison

Tracés préparatoires



Stabies (Italie)



- en creux

- à la pointe sèche
- à la corde

- peints

- au charbon de bois
- avec des pigments

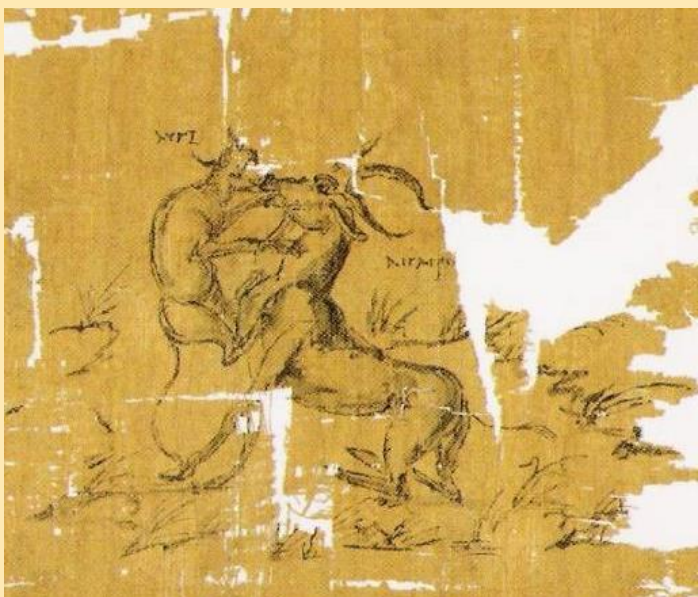


Alès

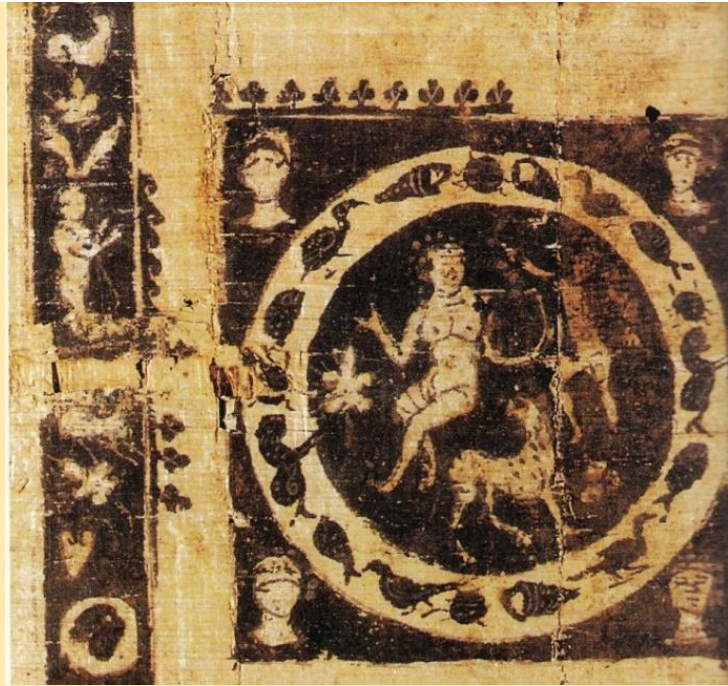


Rome





Papyrus d'Artémidore



Pap. d'Oxyrinchos, conservé à Florence

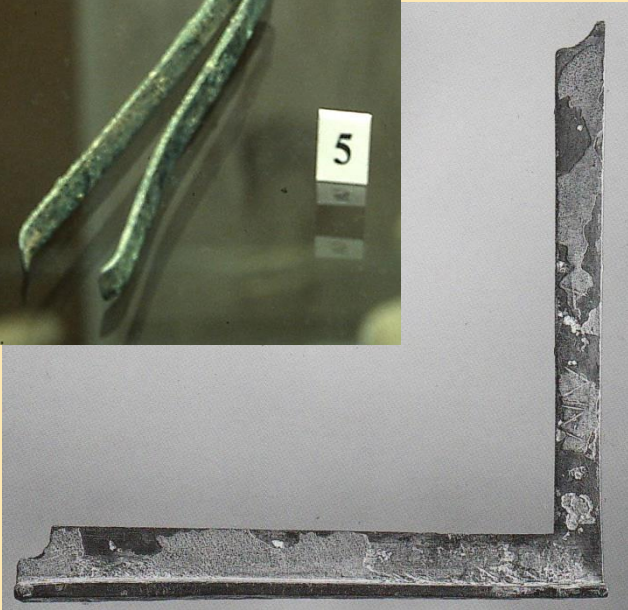
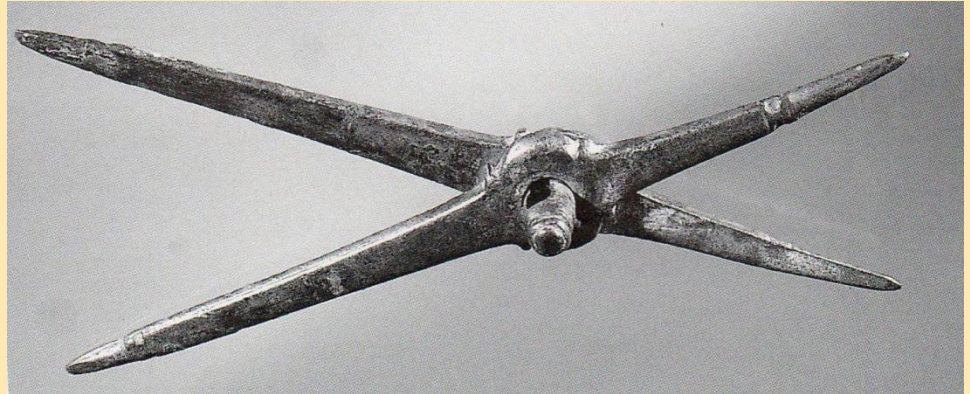
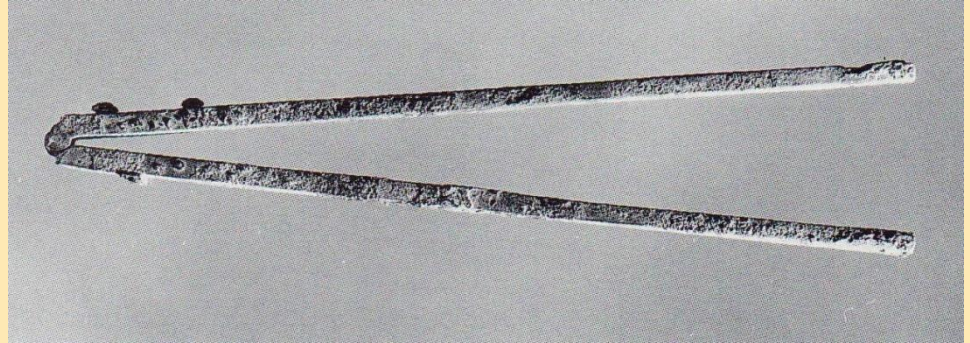


D'autres outils ?



Pince
Truelle
Règle
Équerre
Corde
Clous...

Différents compas :



Mosaïque, peinture de pierres...

tessellarius et pictor



Pompéi – *emblema* signé Dioscouridès de Samos



Stabies - tableautin peint



Cap d'Agde, *emblem*a de Marsyas et Apollon,
première moitié – milieu du 1^{er} siècle avant J.-C

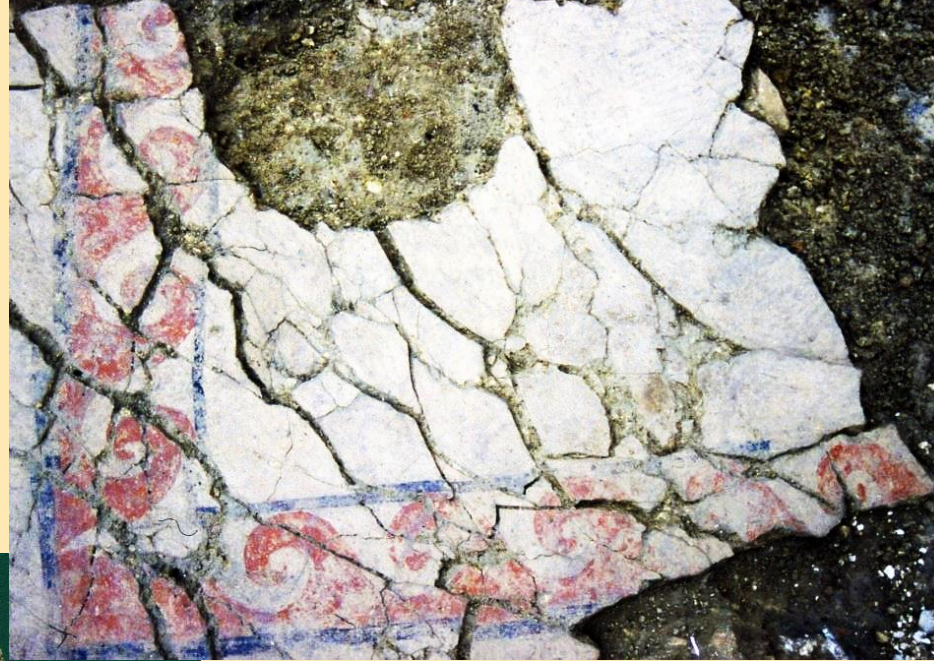
Jointes peintes



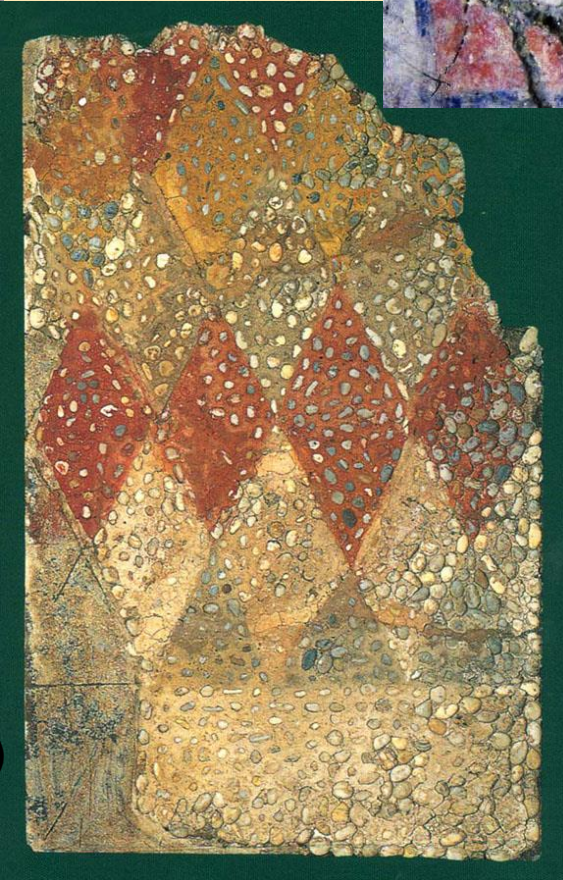




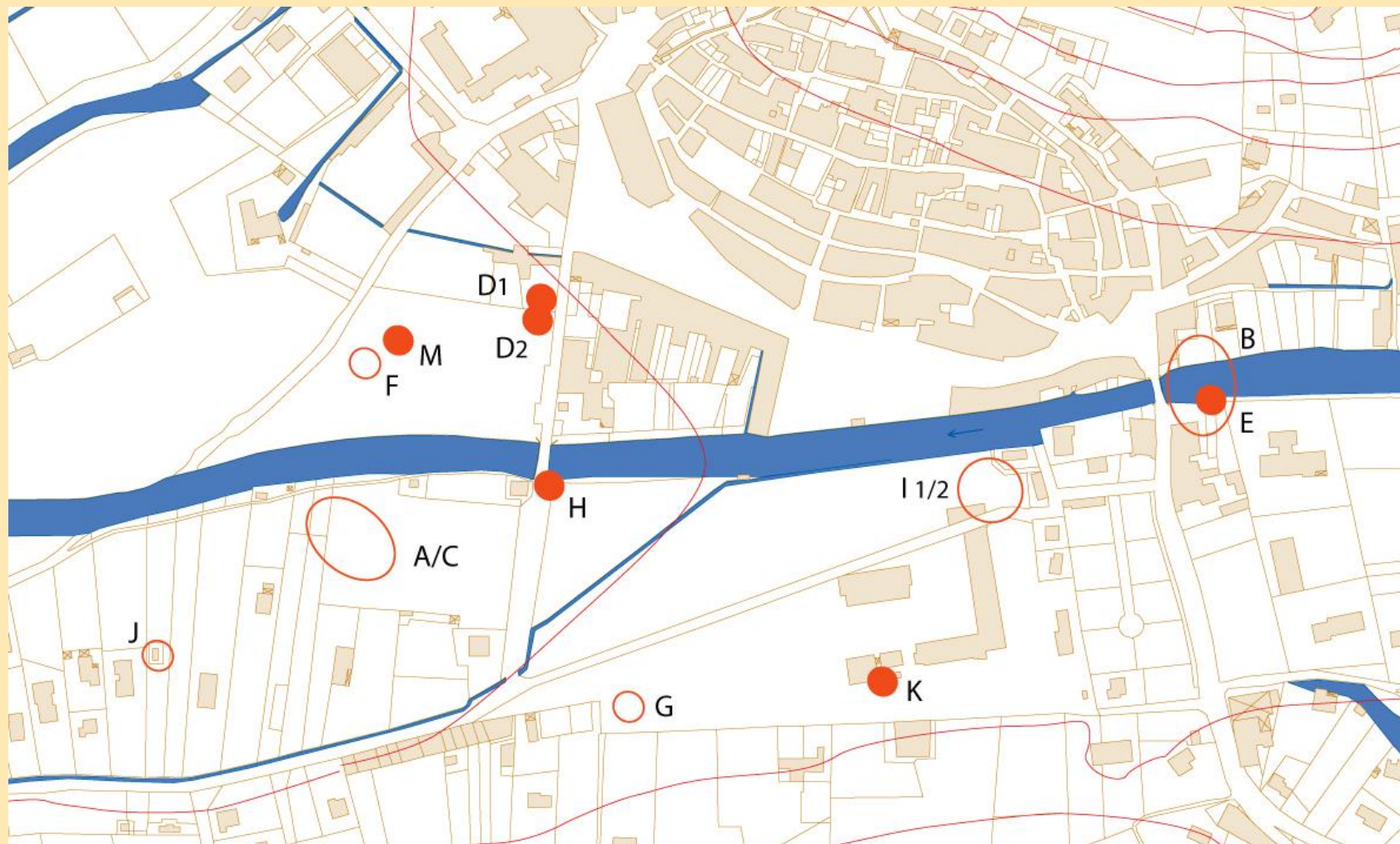
Olynthe (Grèce)
432-348 av. J.-C.



Marseille, tunnel de La
Major, , env. 3^e s. av. J.-C.



Amphipolis (Grèce)
4^e-3^e s. av. J.-C.



A/C : Pré au Chapitre

B = E ? : (« pavés », 1702)

D1: tannerie Segond (mos. Millin, 1806)

D2 : Pré Blanchon, pré à gauche de la tannerie Ph. Segond/ Cotte (mos. Henry 1818)

E : mégisserie J.S. Segond, quartier Farraye (Henry 1818 ; mos nbl ; damier 1841)

F = M ? : pré Cotte (suite de D1=

G : Hubac de Saint-Jean, avant 1841

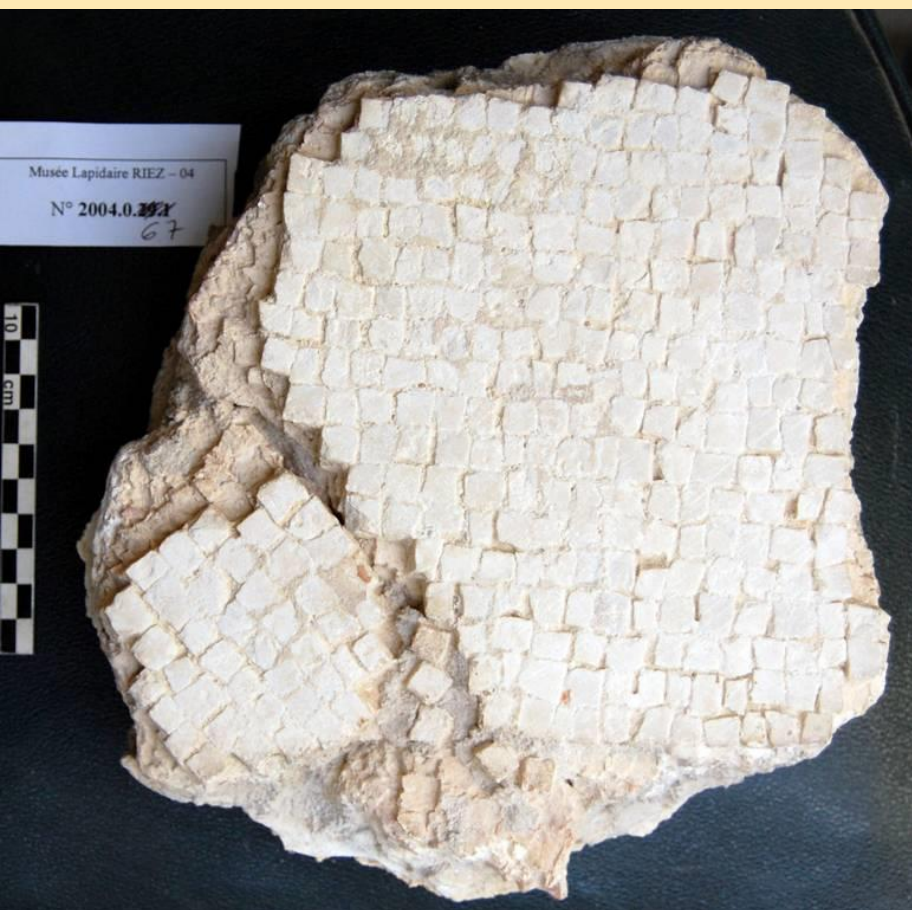
H : Pré à foire, 1841

I : (mos. nbl sous sol en *sectile* blanc, 1841)

J : (mos blanche, 1928)

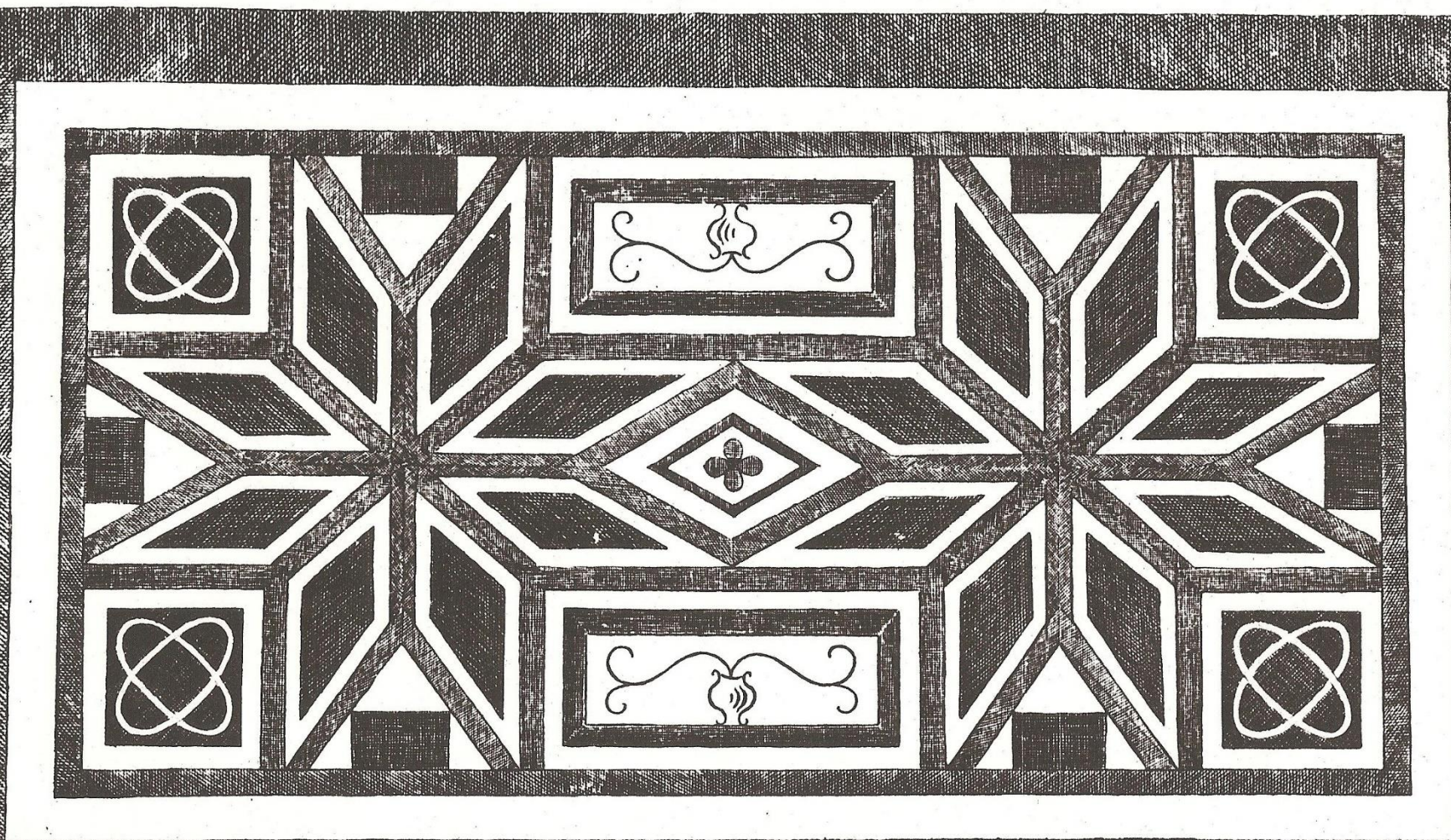
K : Pré de foire (signinum à croisettes Rigoir 1960)

M : Pré Blanchon (mos détruite, 2007)



Inv. N° 2004.067

François Aubert : « Pavé trouvé à Riez en 1791 »



pavé en mosaïque trouvé à Riez en 1791

Aubert f.

Vu en 1804

Albin-Louis Millin de Grandmaison,
*Voyage dans les départements du Midi
de la France*, t. III, 1808 ; *Atlas*, 1807,
pl. LIII, envoi par Morenon, orfèvre à
Riez

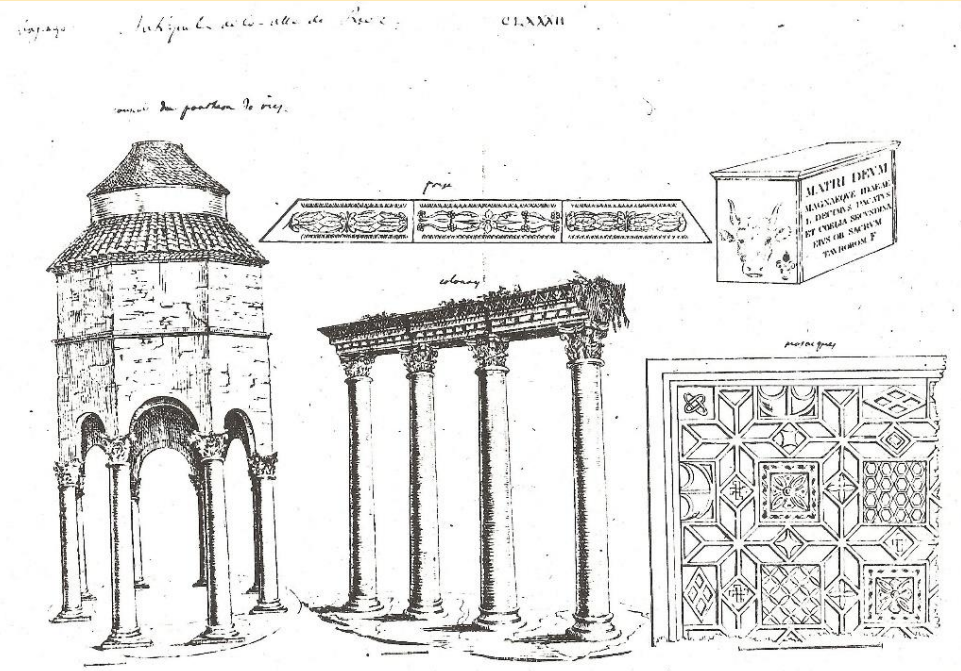
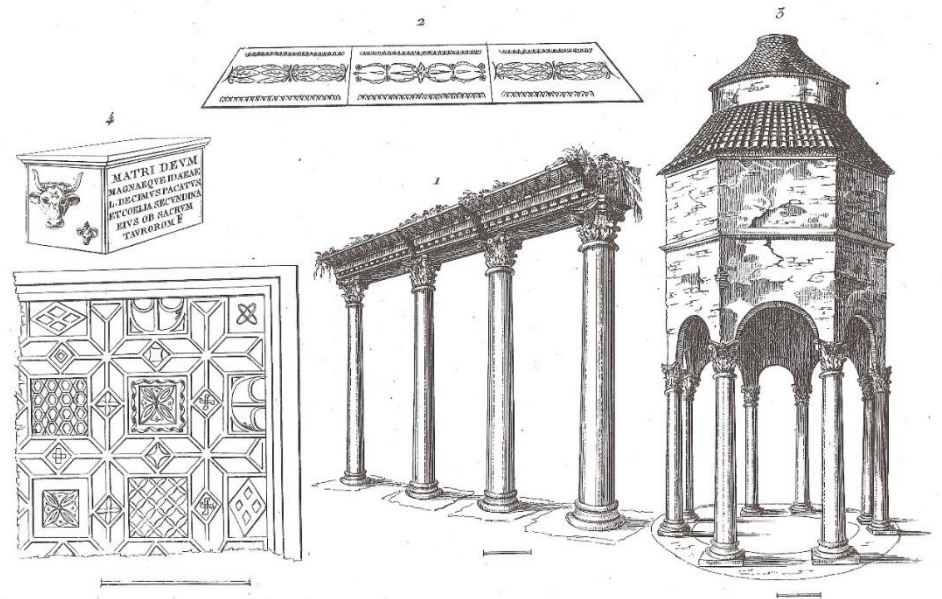
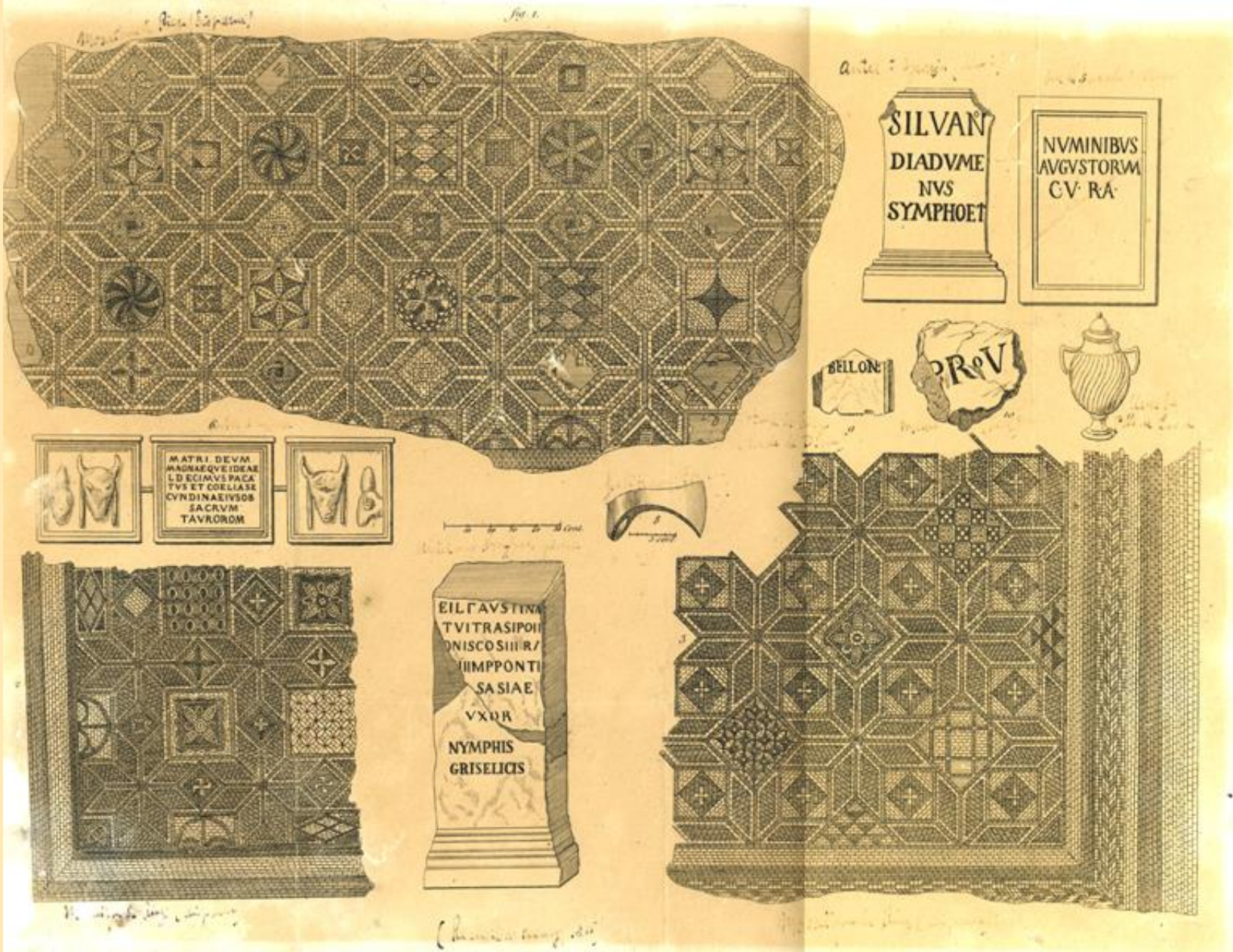
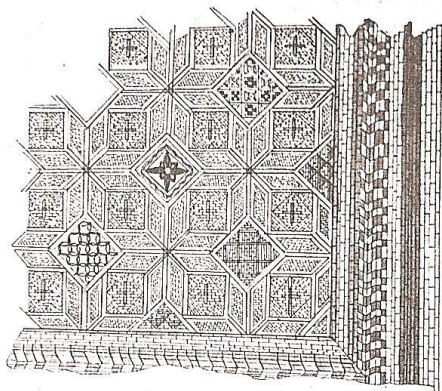


Planche de Millin conservée aux MH
avec mention « Voyages, pl. CXXXII »

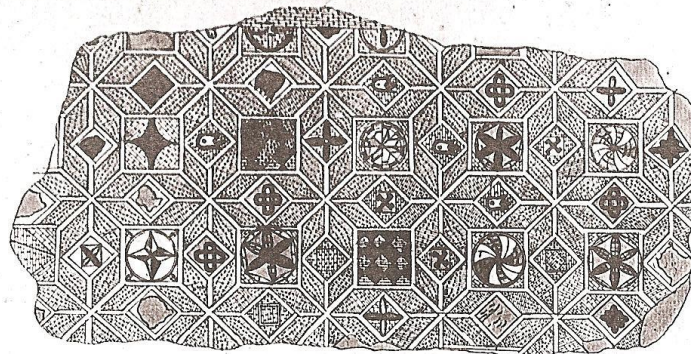
D.J.M. Henry, *Recherche sur la géographie ancienne et les antiquités du département des Basses Alpes*, 1818, pl. IV



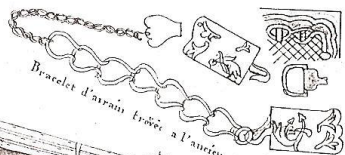
MOSAIQUE 1



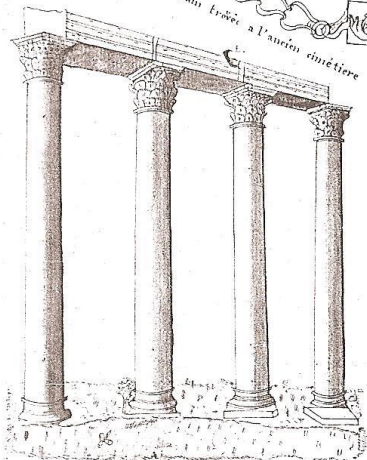
Amphore trouvée à Arlans



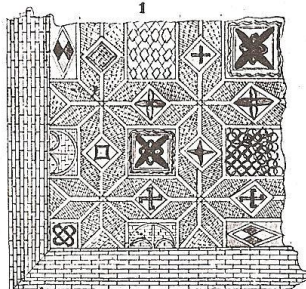
Fer d'une hache trouvée dans le domaine de Poufrac



Bracelet d'arrais trouvés à l'ancien cimetière



QUATRE COLONNES



Vase trouvé au haut de la Colline de Penfic



Fragments d'inscription trouvés à Riez



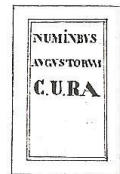
Inscription qui se trouve dans le Panthéon.



Ancienne monnaie de Riez



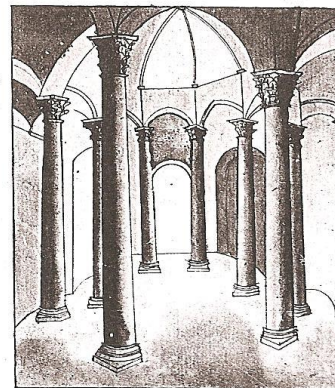
Inscription qui se trouve dans le château de Campagne



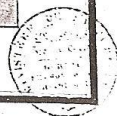
Inscription qui se trouve à un angle du Panthéon



Sarcophage découvert avec plusieurs fragments de briques à rebord aux environs du Panthéon



PANTHÉON



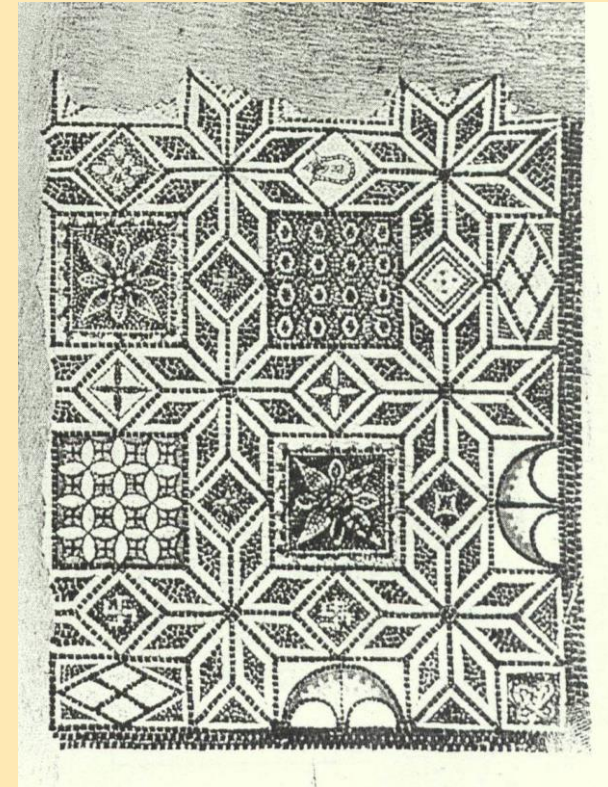
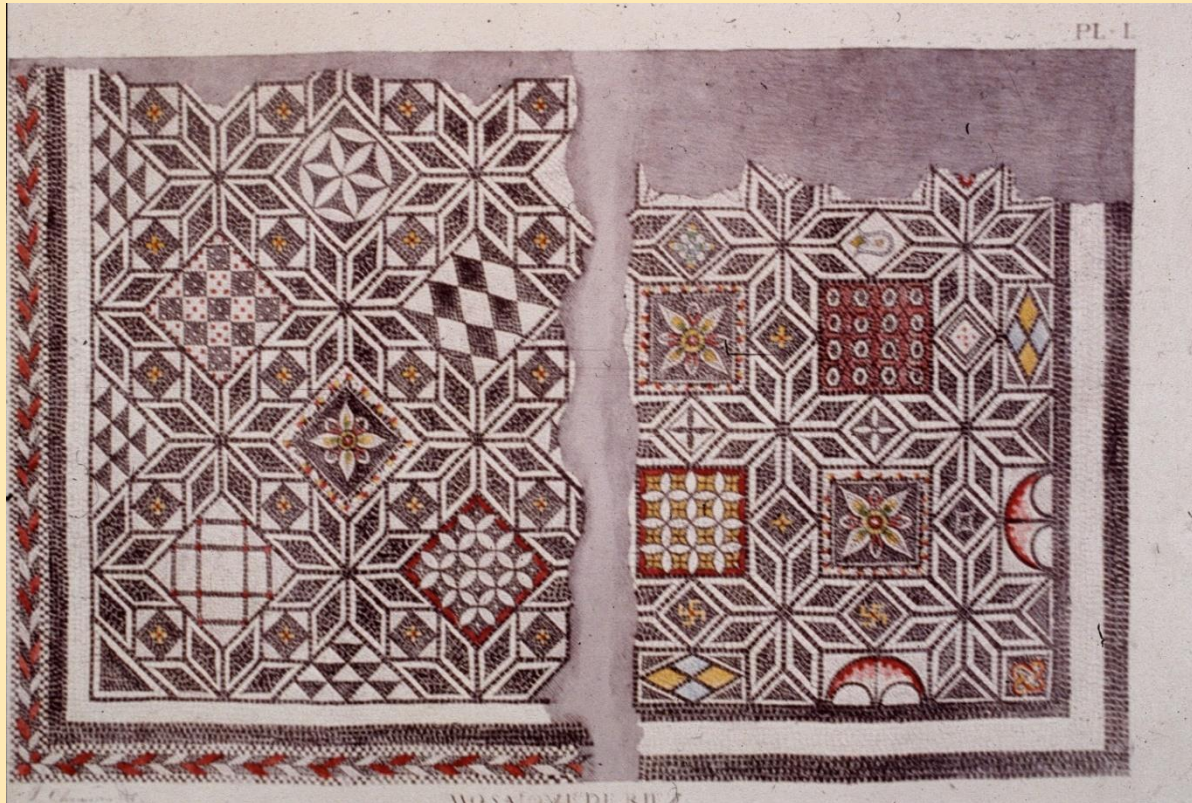
VUE DES ANTIQUITÉS DE LA VILLE DE RIEZ

Antoine François Artaud

(né à Avignon – mort à Orange en 1838)

* *Histoire abrégée de la peinture en mosaïque, 1835*

* *Histoire abrégée de la peinture en mosaïque suivie de la description des mosaïques de Lyon et du midi de la France, ainsi qu'un aperçu relatif au déplacement de ces pavés, 1845*

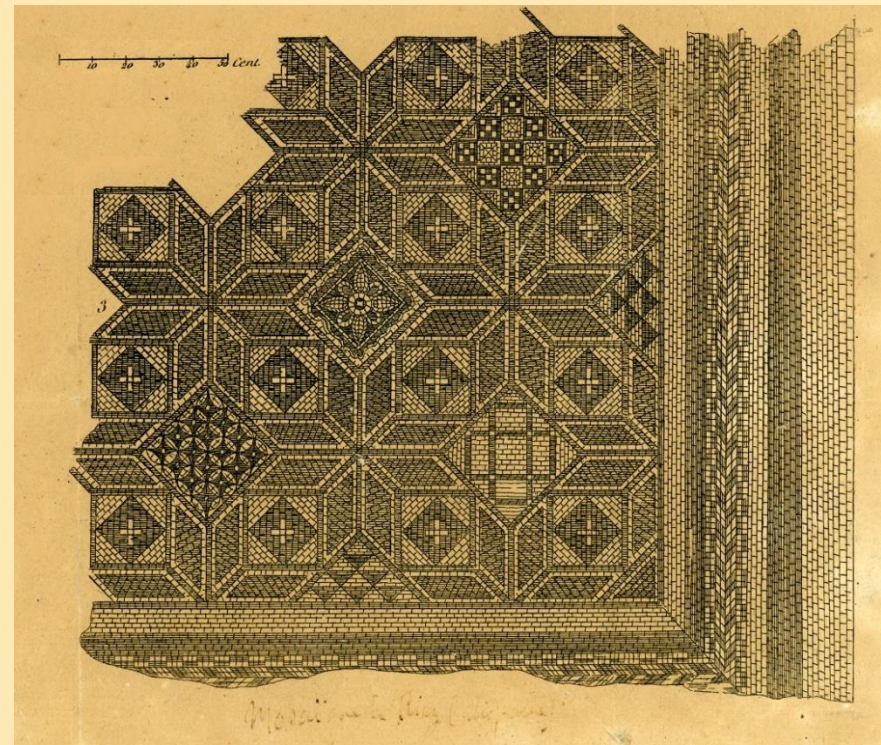
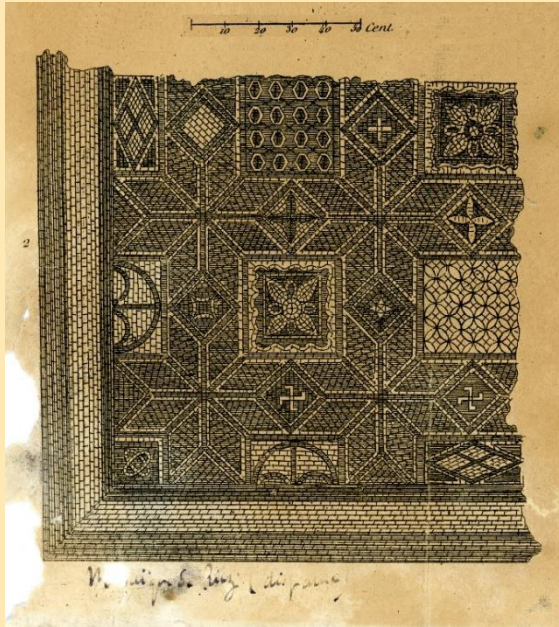


1835

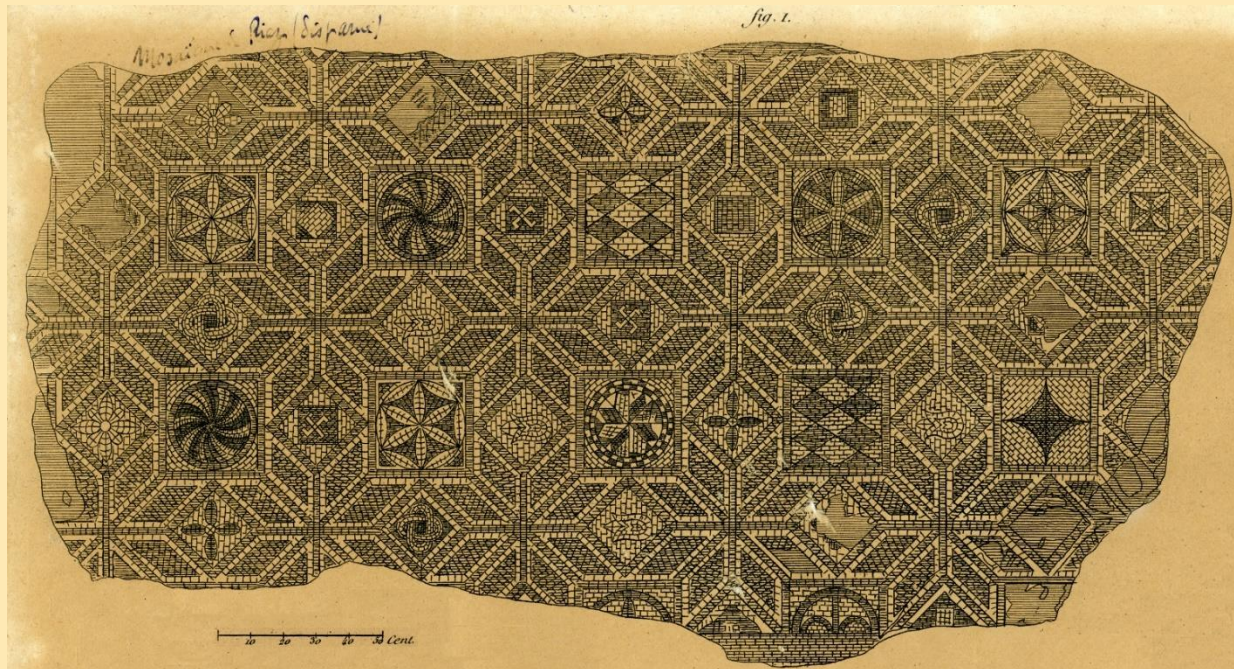
Pl. colorisée
conservée à Lyon

Combien de mosaïques ont été vues ?

1, avant
1804



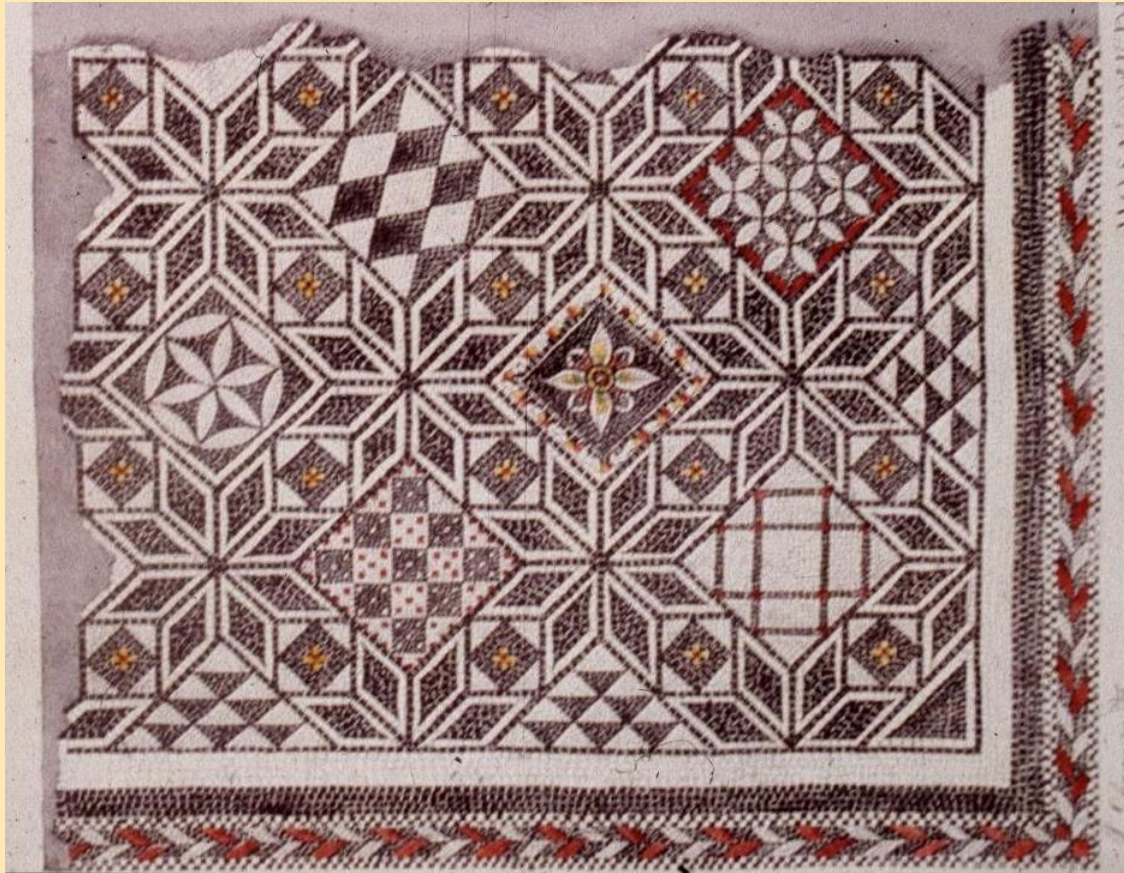
2, avant 1812 ?



3, avant
1818 ?

Henry, pl. IV

1. Composition d'étoiles tangentes par leur pointe, grands carrés **sur pointe** et petits carrés **droits**, **triangles** de chute



pl. IV,3 d'Henry, 1818

pl. L de Fr. Artaud, 1835

Pl. colorisée d'Artaud

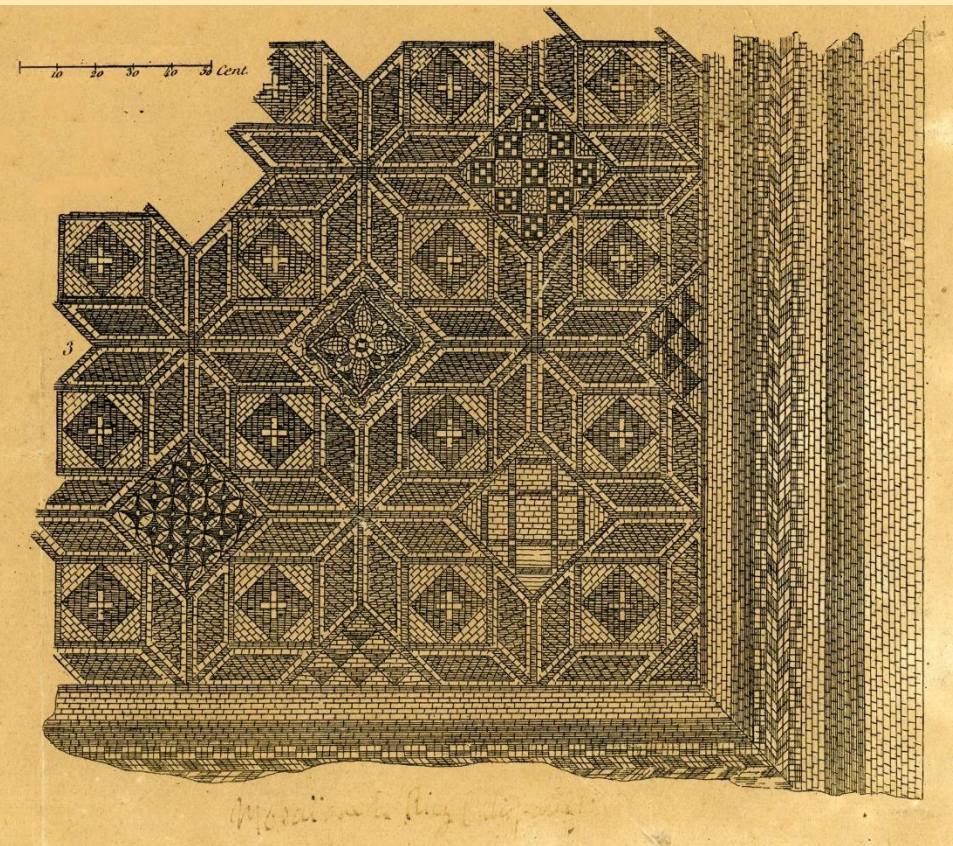
Aillaud, mi XIXe s.

Mais qui donc a inversé son dessin ?

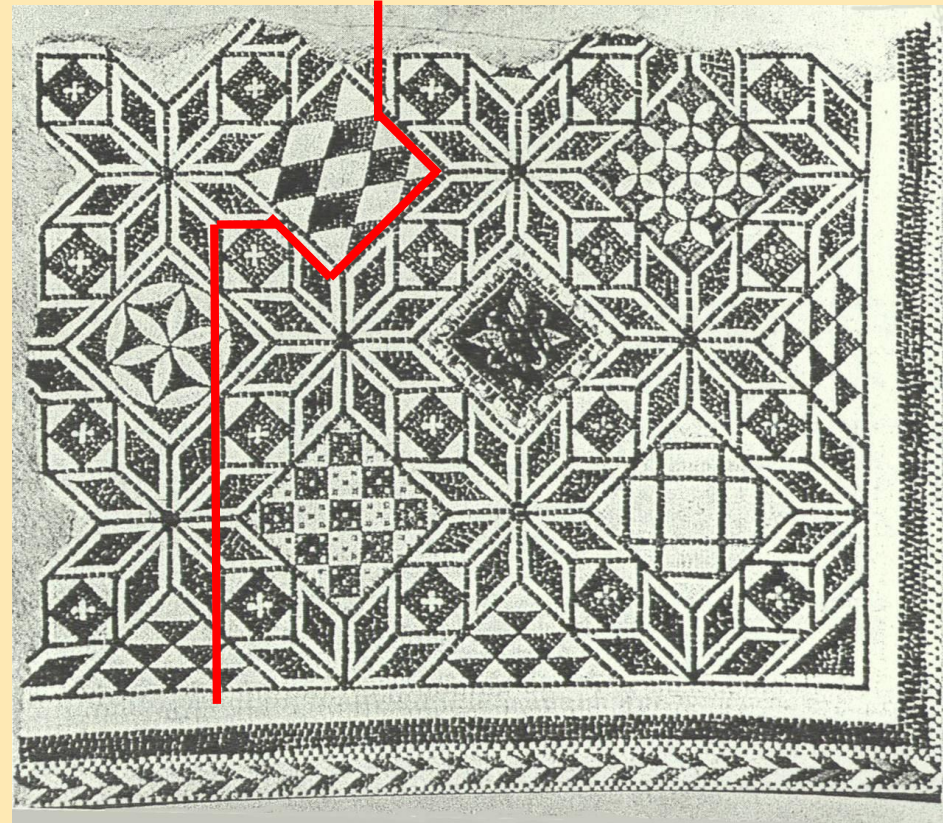
-remplissage des grandes cases

et -dimensions des motifs

-forme des demi-étoiles



pl. IV,3 d'Henry, 1818



pl. L de Fr. Artaud, 1835

2. Composition d'étoiles tangentes par leur pointe, grands carrés **droits** et petits carrés **sur pointe**, **rectangles** de chute (alternance) remplissage des grands carrés (alternance)

Millin, 1807, pl. envoyée par Morenon

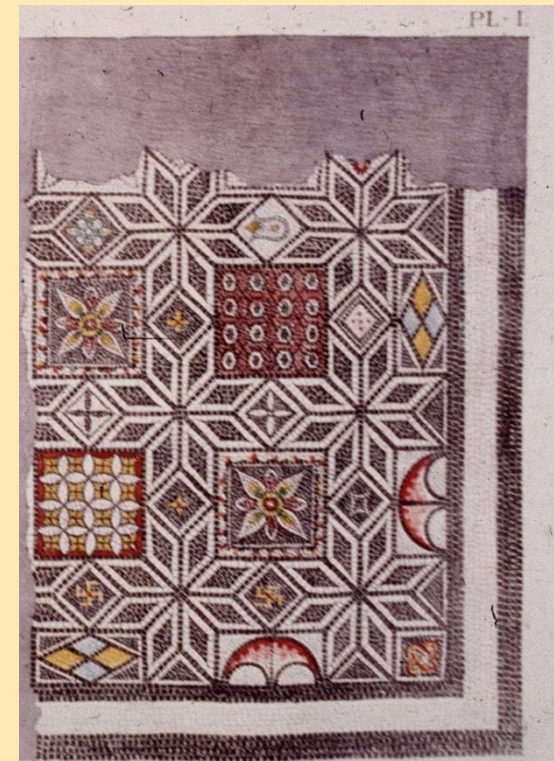
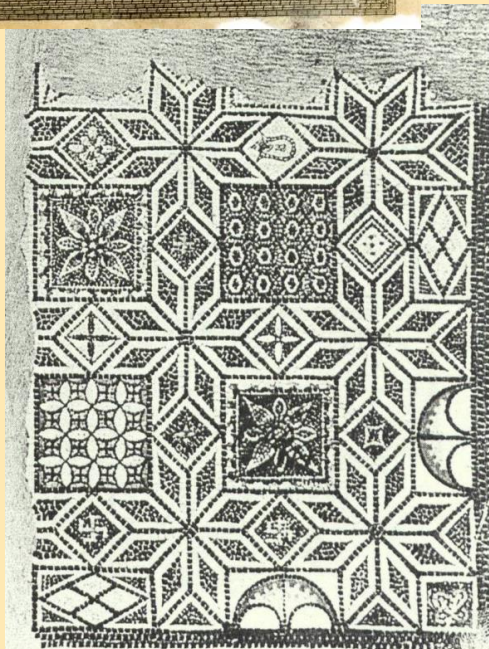
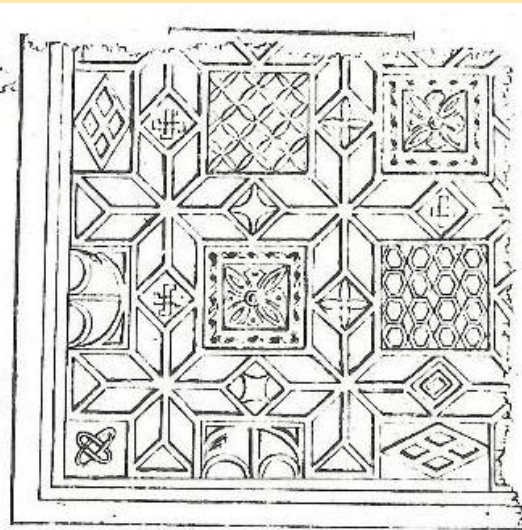
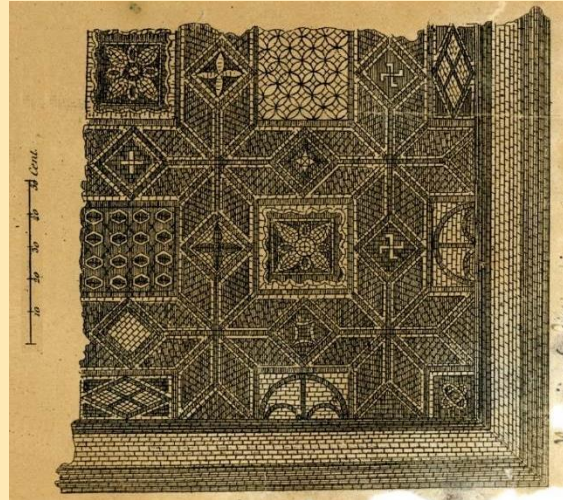
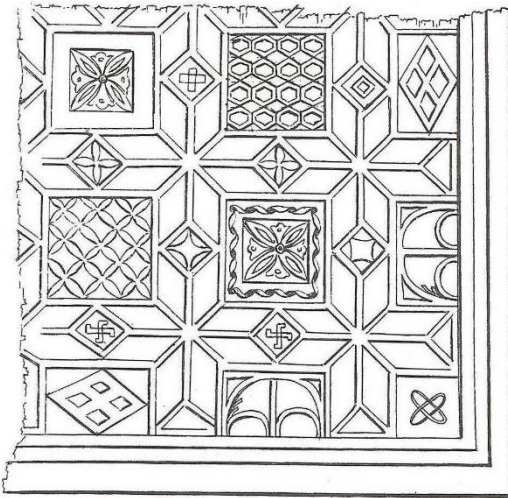
Millin, s.d., pl. MH

pl. IV,2 d'Henry, 1818

pl. nbl de Fr. Artaud, 1835

pl. colorisée d'Artaud

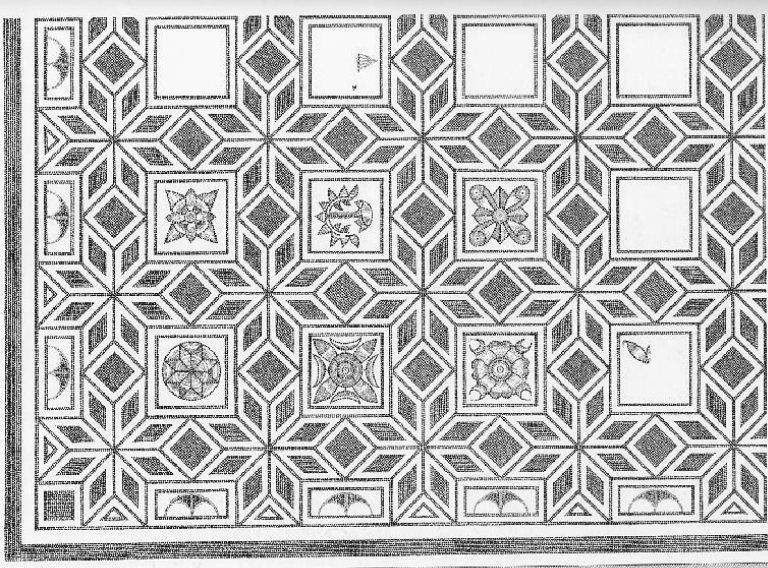
pl. Aillaud, mi XIXe s.



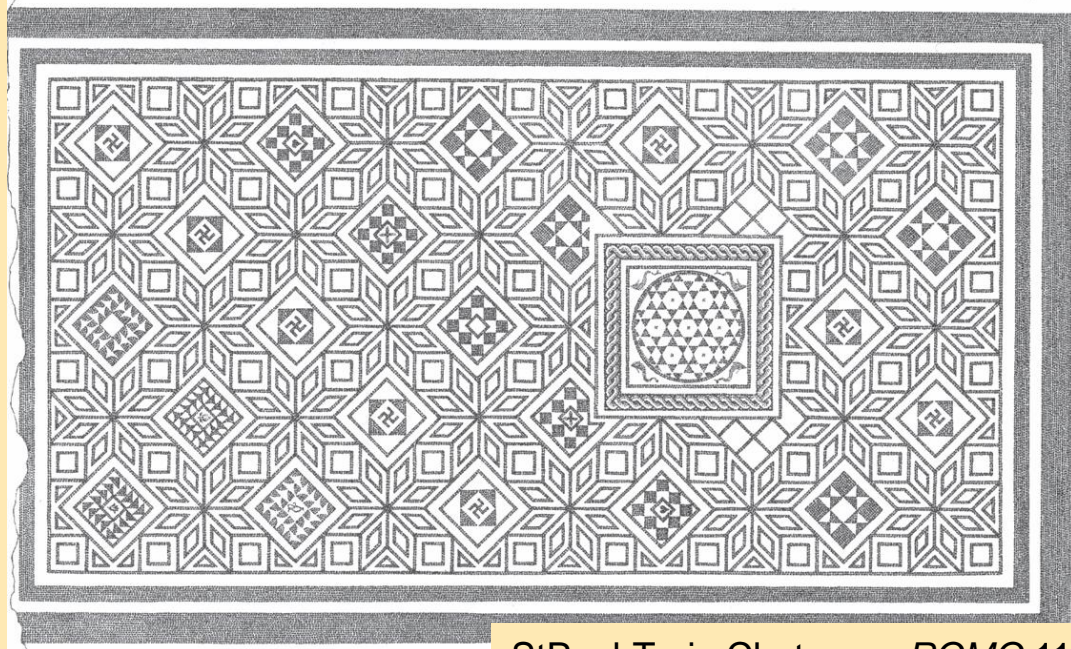
3. Composition d'étoiles tangentes par leur pointe, grands carrés **droits** et petits carrés **sur pointe**, **rectangles** de chute (peltes) type de remplissage des grands carrés croisé remplissage des petits carrés (bulbes)

pl. IV,1 d'Henry, 1818

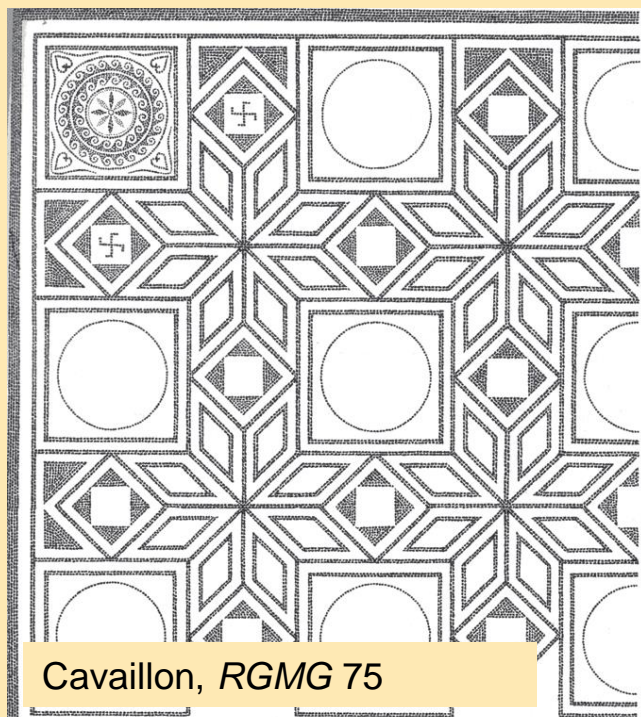




Avignon, *RGMG 6*

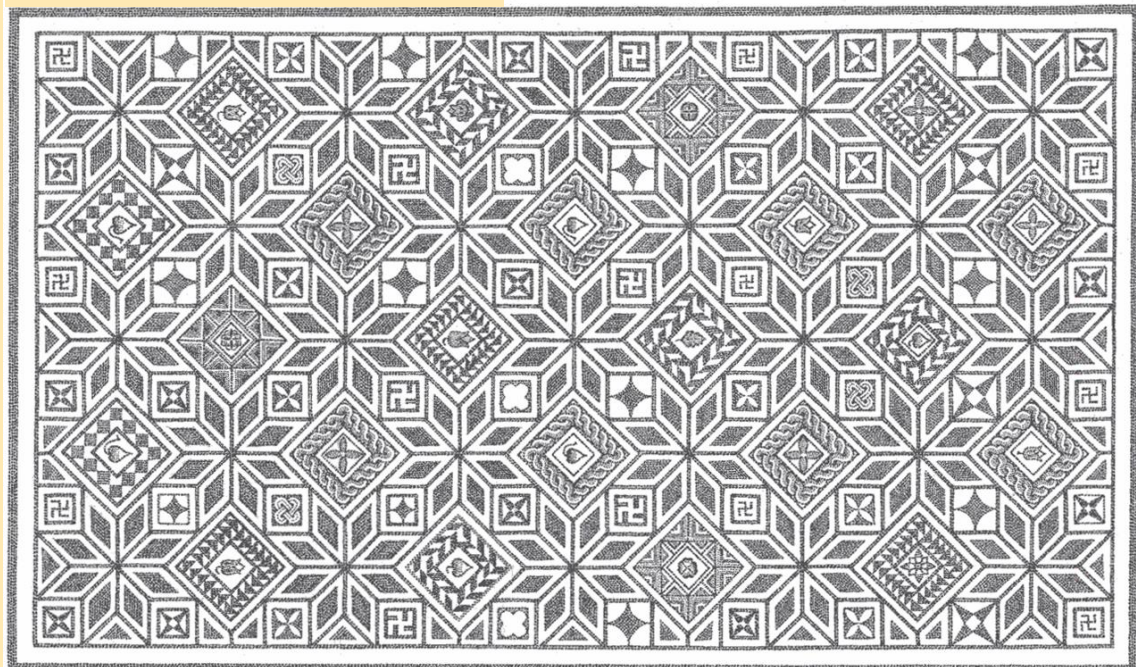


StPaul-Trois-Chateaux, *RGMG 111*



Cavaillon, *RGMG 75*

Vaison, *RGMG 630*



Villa de Pèbre à Vinon



Chaillan, 1919





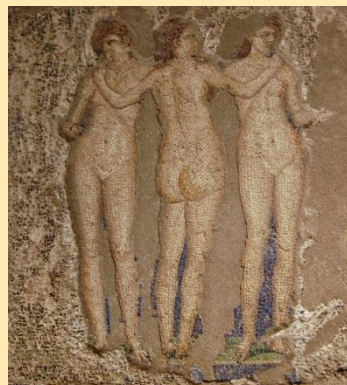


Oudna (Tunisie),
maison d'Ikarios



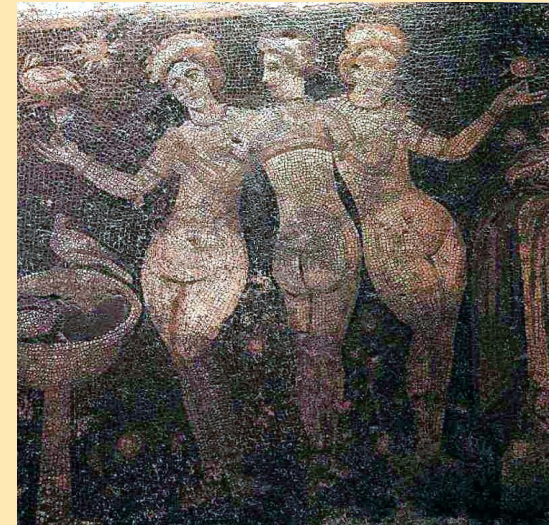
Paphos (Chypre)



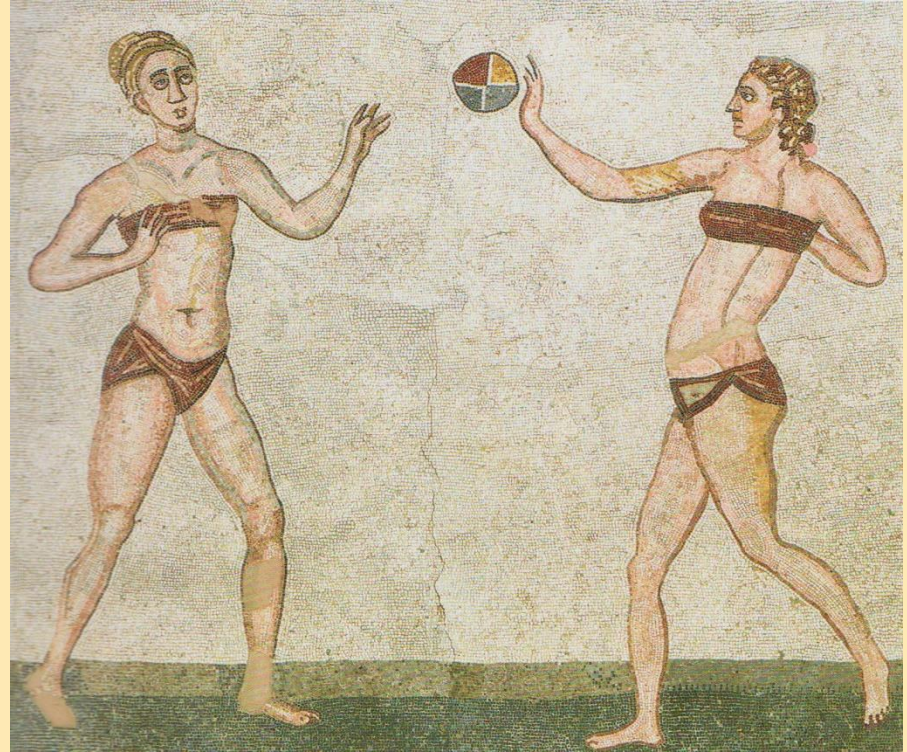


Pompéi (Italie)

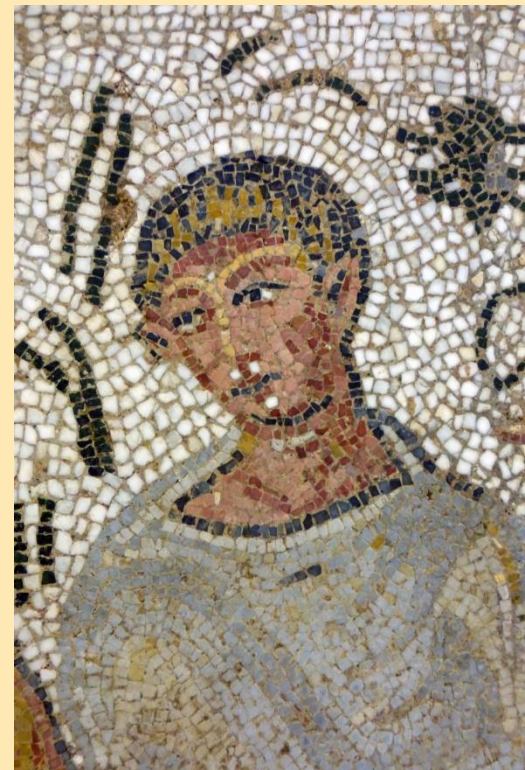
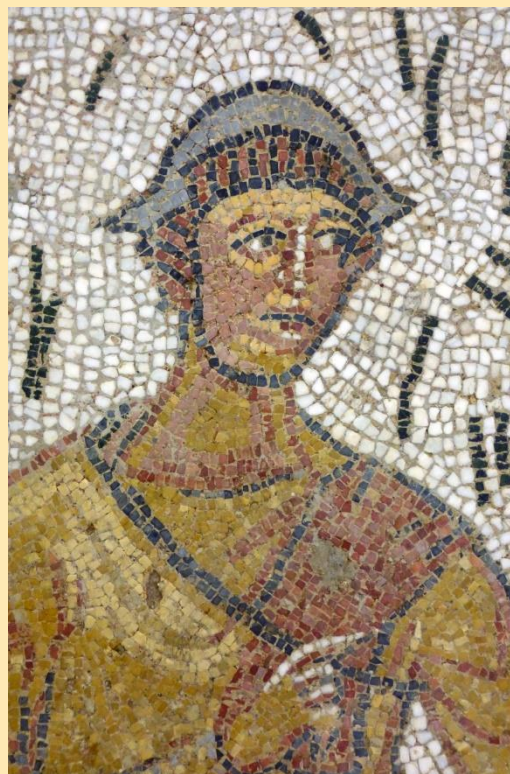
Cherchel (Algérie)



Narli Kuyu
(Turquie)

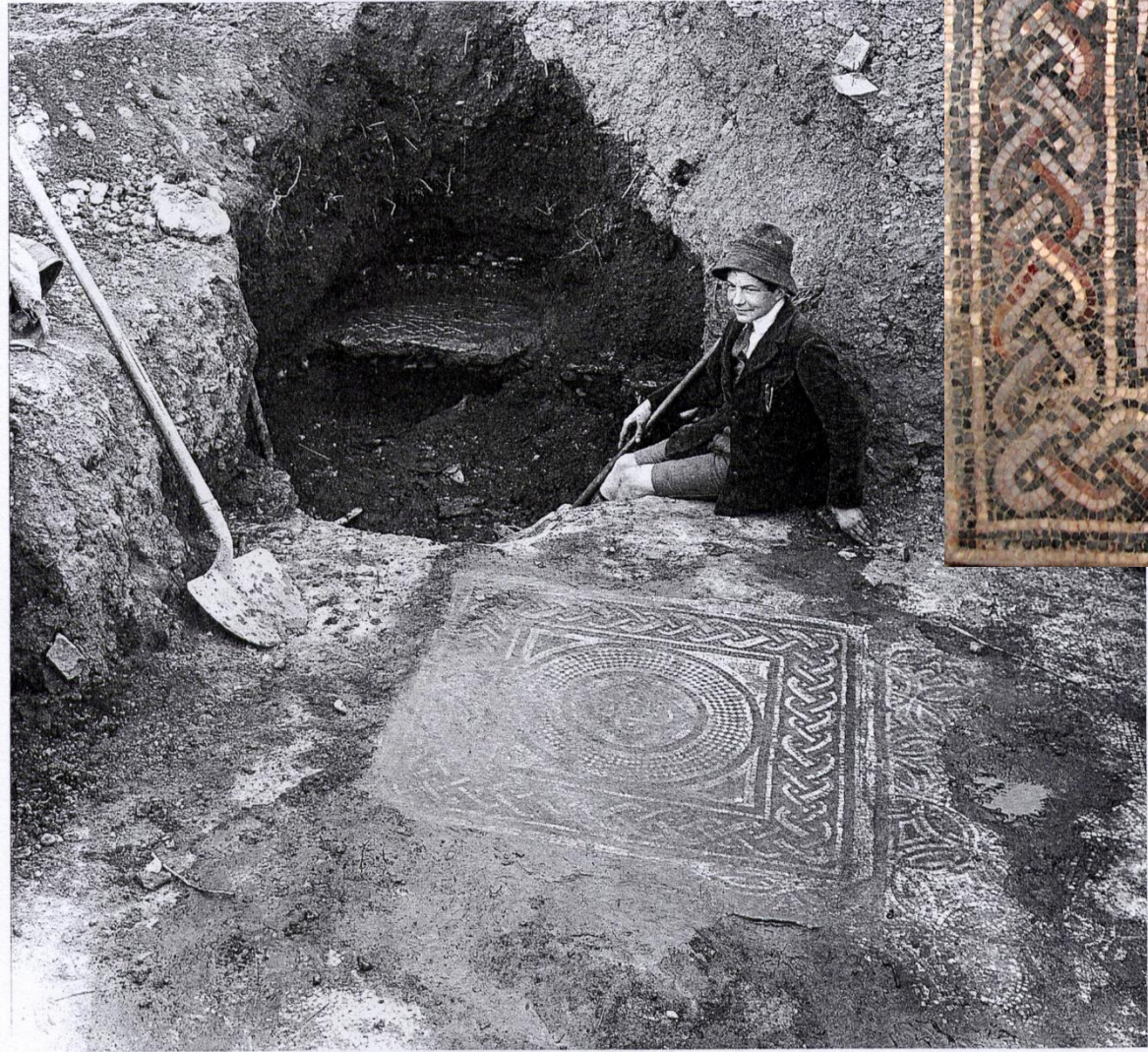


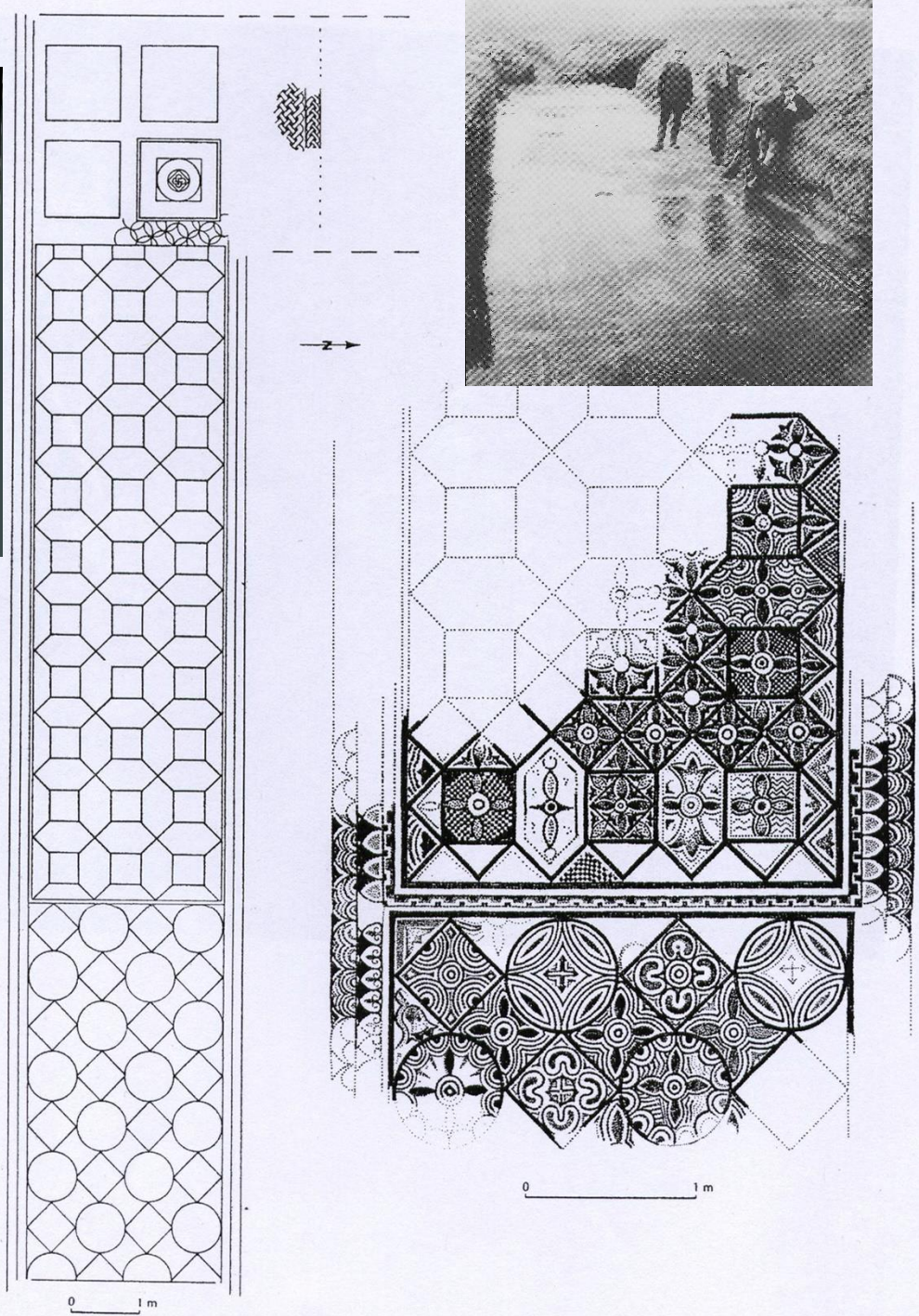
Piazza Armerina (Italie, Sicile)



Djemila (Algérie)

Où le dossier Vinon passe par Riez



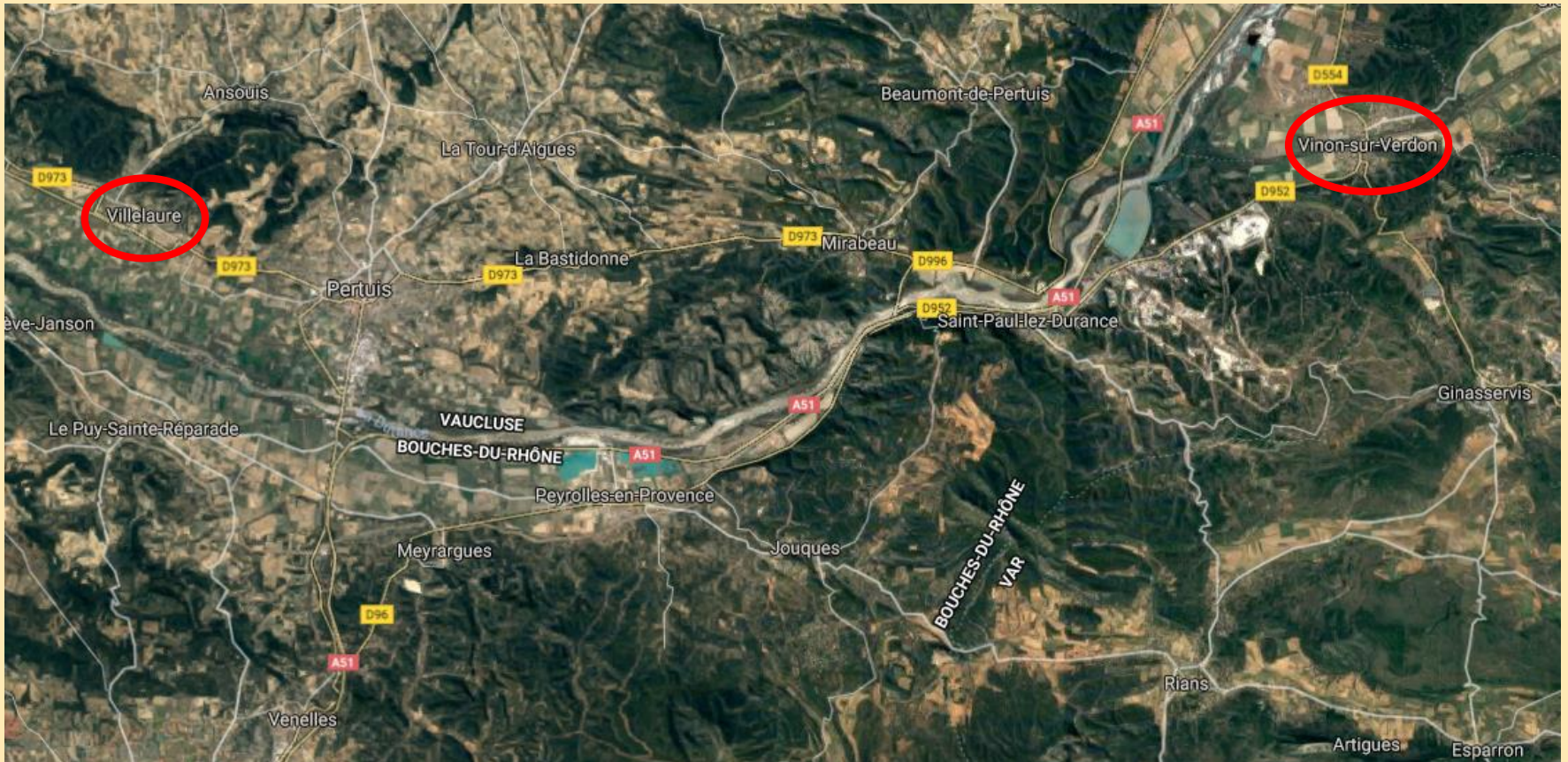


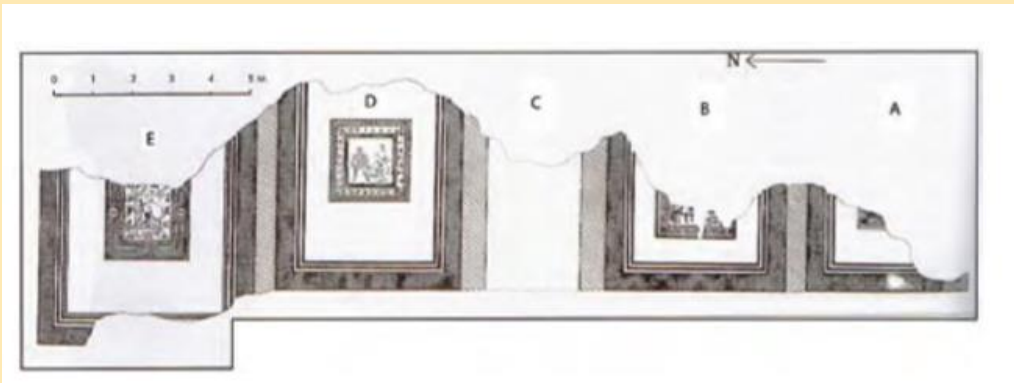
0 1 m

0 1 m

Villa de Villelaure

(découverte 1836, fouilles 1898-1900 puis 2006)

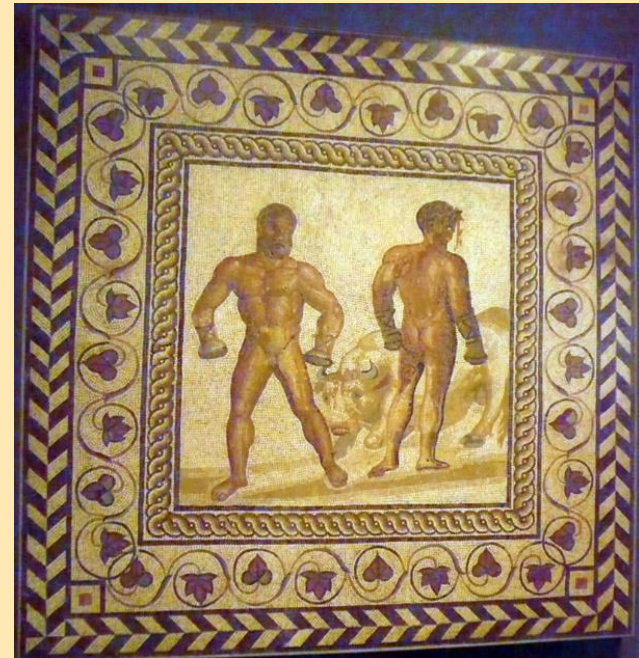




Pièce B, mosaïque à scène nilotique, en grande partie détruite..



Pièce E, Diane et Callisto dans une scène de chasse



Pièce D, combat de Darès et Entelle



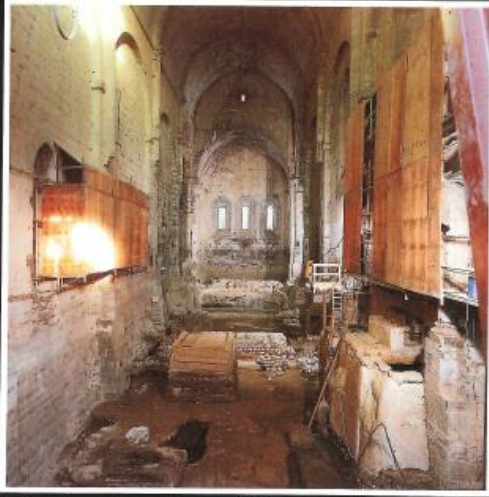
Aix-en-Provence, rue des Magnans



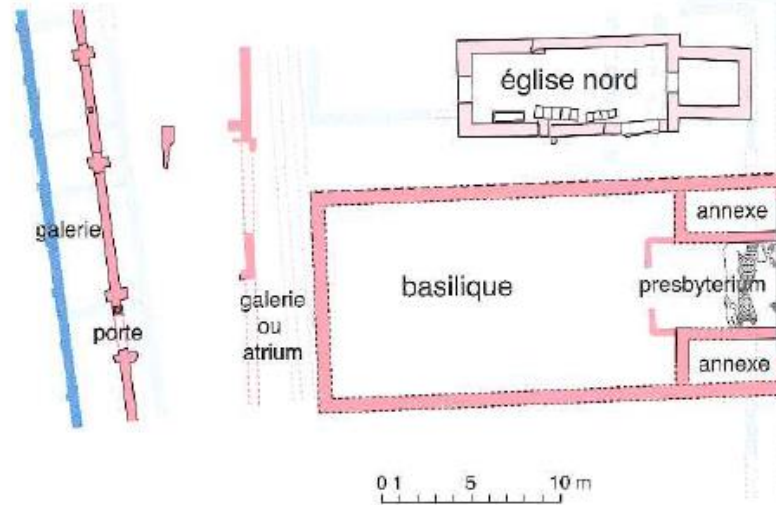
Diagnostic Robert Gaday, InRAP,
2006



NOTRE-DAME

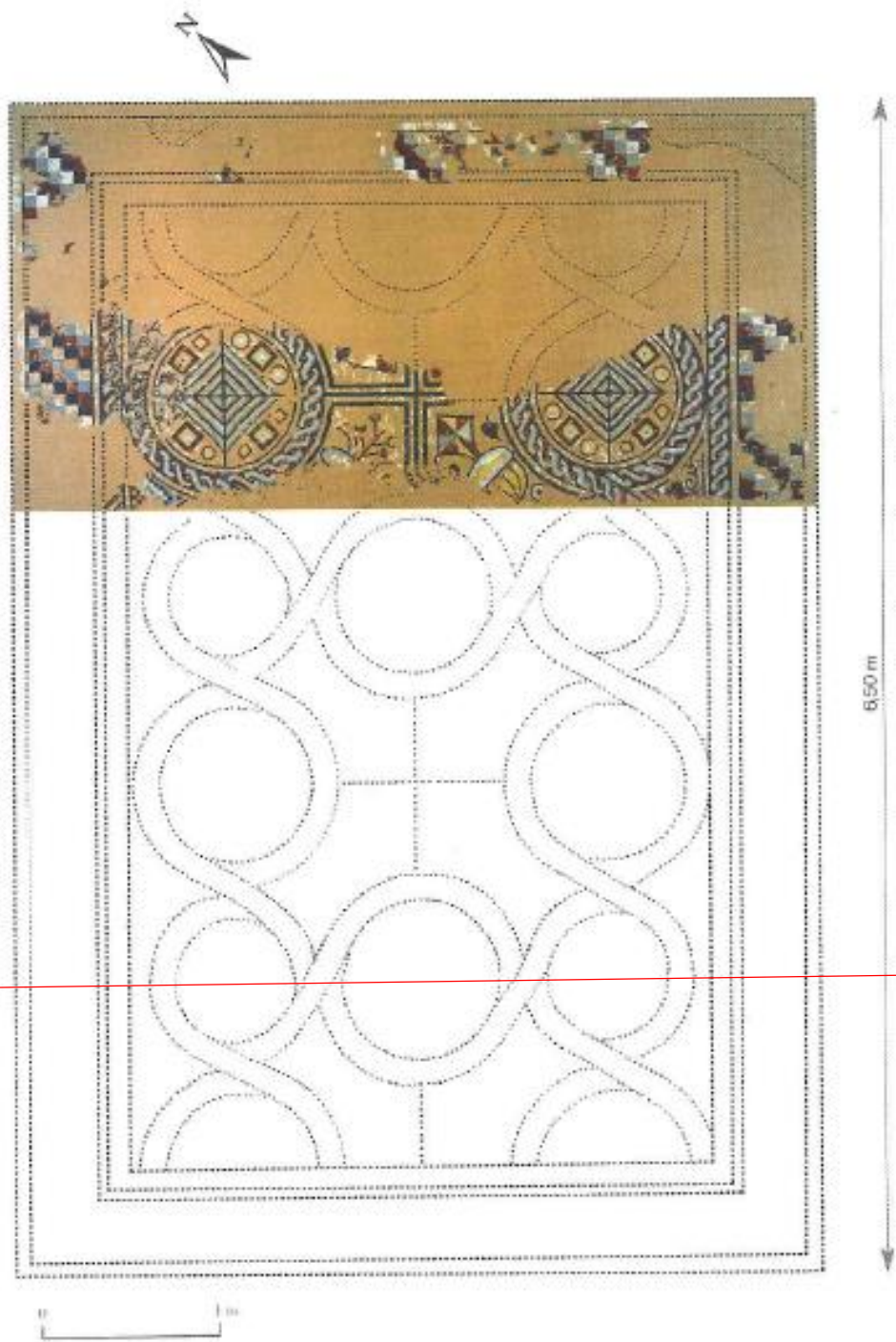


DU BOURG



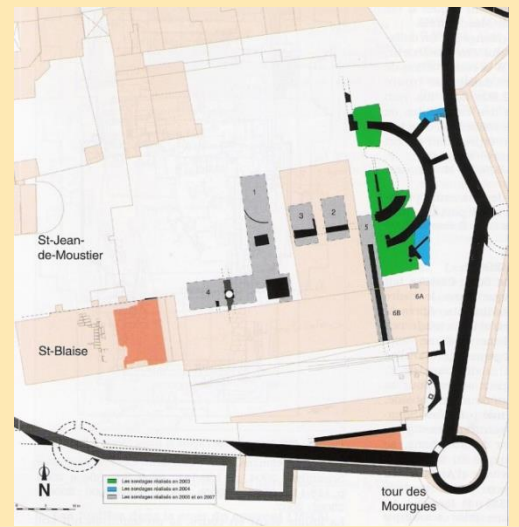
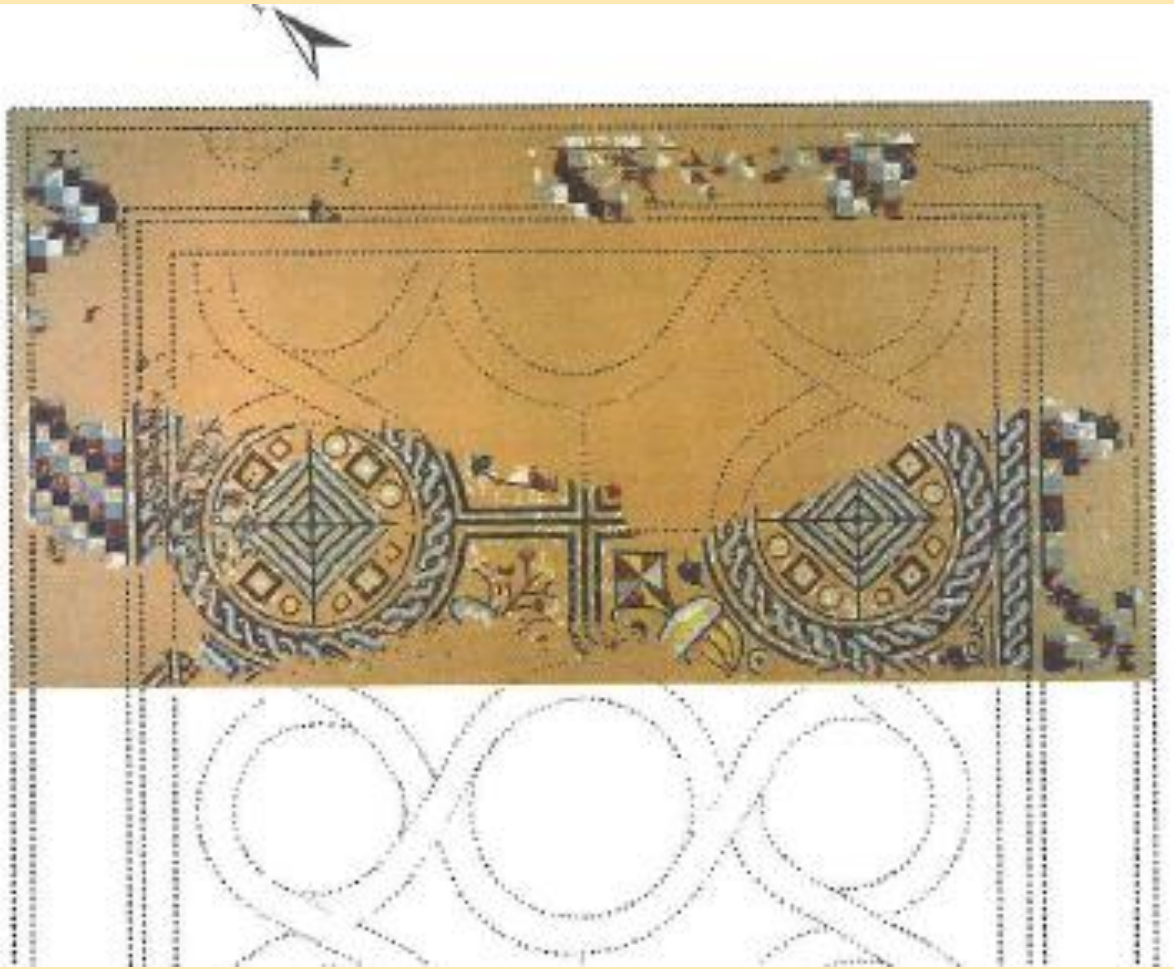
□ IV^e siècle
■ V^e siècle

T. Tombe datée au 14 C
▭ Sarcophage
□ Coffre de pierres rectangulaires
▨ Tombe sous tuiles maçonnée
ou sous enduit de tuileau



Dessin du pavement proposé par
G. Demians d'Archambaud,
2^e moitié du 5^e– début du 6^e s.

Limite du panneau
selon H. Lavagne



Arles, cathédrale St Césaire
fouilles M. Heijmans



Retour à Riez

Projet de paver le baptistère

22 août 1841, lettre de Maillet au préfet Thiesse

J'ai fait déposer dans le grand trou, plusieurs morceaux de ce grès, semblable,
à peu près, à ceux que vous recevez.

Le Sr Lombard m'a promis de se rendre aujourd'hui chez un notaire,
pour faire dresser acte public de nos accords. Je me propose de faire
faire des fossés dans la terre, dès que j'en aurai obtenu l'autorisation.

Je vous prie d'agréer l'assurance des sentiments de dévouement et de
respect, avec lesquels, j'ai l'honneur d'être,

Monsieur le Préfet,

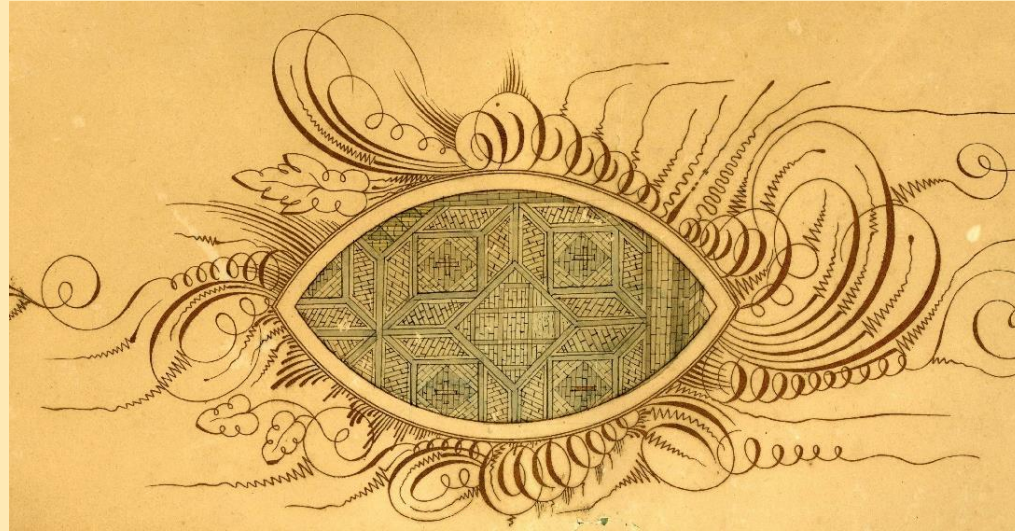
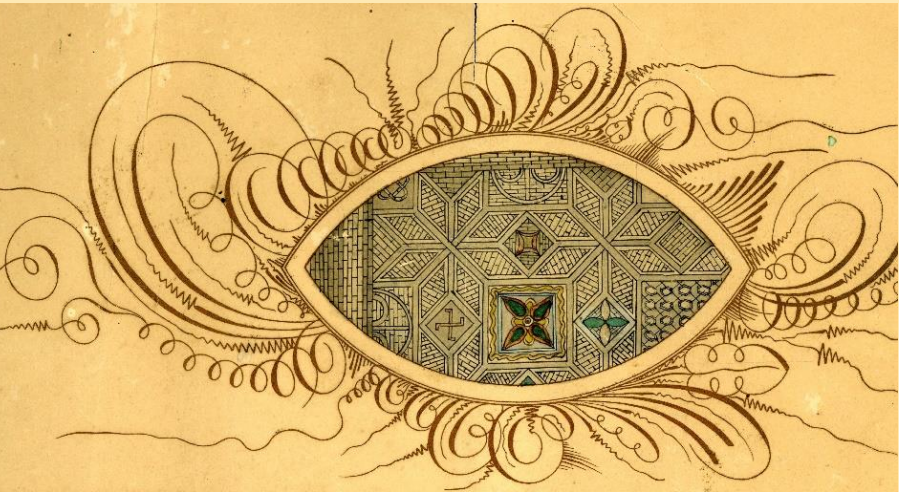
Cher très humble
et dévoué serviteur

Maillet
B.

Les trois mosaïques

« Interprétation » par
Aristide Gasquet en 1841





Merci